

El Séptimo Método

CREACIÓN DE UN FORMATO DE
TELERREALIDAD

ANA BALLESTER
LUCÍA CASTRO
AMALIA MARCHENA



Índice

01

Propuesta de
distribución

02

Rasgos
generales

Ficha técnica
Sinopsis
Referentes

03

Target

04

Mecánica

Reglas generales
Calendario semanal
general
Calendario semanal
concreto

05

Elementos
identificativos

Estética
Guía de diseño y
estilo
Decorados

06

Casting

Presentadores,
jueces y profesores
Concursantes

07

Escaleta
piloto

08

DAFO

09

Factor
diferencial



01 Propuesta de distribución

El Séptimo Método es un programa de televisión, un *docugame*, sobre actores. En él veremos cómo trece concursantes provenientes del mundo de la actuación entran en una escuela para luchar por ser el mejor actor o la mejor actriz.

Canal elegido



Debido a que se trata de un formato pensado para que sea de corta duración (que no sobrepase la hora) creemos que encajaría en Cuatro, ya que su característica programación fragmentada en un gran número de programas facilita la inclusión de nuestro formato.

Canales descartados

1

La rigidez de la programación (únicamente programas de muy larga duración) hace que La 1 no sea apta para distribuir nuestro programa.

2



Estas cadenas no están dirigidas al mismo *target* al que nos dirigimos con nuestro formato.



Ya tuvo en su parrilla un docugame sobre actores (*Estudio de actores, 2002*). No queremos dar lugar a comparaciones.



Queremos crear un ambiente competitivo sin necesidad de que sea tóxico, es decir, que el formato no se identifique con el morbo.



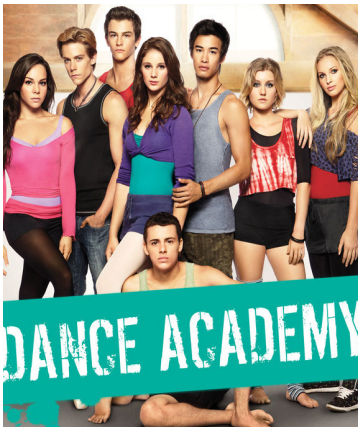
A pesar de ser un canal joven está muy enfocado al público femenino, lo que nos impide abarcar un *target* más amplio.



Que haya sido el encargado de emitir la vuelta de *Fama ia bailar!* hace que nuestra propuesta pueda parecer repetitiva a la audiencia.

Referentes temáticos

A la hora de la creación de nuestro formato, nos hemos inspirado en numerosos referentes tanto de formatos televisivos como formatos de ficción. Es por ello que vamos a comentar los más importante, además de concretar las características de cada formato que más nos han inspirado.



Dance Academy se trata de una serie de televisión australiana que se transmitió por primera vez en 2010, en el canal ABC1, y actualmente disponible en Netflix. La historia se encuadra en una academia de ballet, y en ella los protagonistas afrontan problemas juveniles como la competitividad, madurez, amistad; mientras concentran sus esfuerzos en hacer realidad su sueño de convertirse en bailarines.

El hecho de ser un grupo de jóvenes que comparten mucho tiempo en una academia para conseguir su sueño, es lo que nos ha inspirado.



Estudio de actores fue un *talent show* emitido por Antena 3 en el año 2002, que tras 3 emisiones se retiró por su baja audiencia. Inspirado en *Operación Triunfo*, los concursantes compartían vida con los demás en una casa mientras que recibían formación en interpretación pero también en otras artes escénicas como música o danza. En las galas se demostraba el talento y cualidades de cada uno, siendo eliminados uno a uno hasta proclamar al ganador. El formato en sí y la organización de las pruebas, nominaciones y expulsiones era muy parecido a *Operación Triunfo*. El hecho de tratarse de un talent show sobre interpretación es lo que nos ha servido como referente. Sin embargo, hemos querido evitar la misma organización de las galas, ya que no enganchó al público en un formato de interpretación, llegaba a aburrir.



Operación triunfo es un *talent show* español destinado a los cantantes, que se emitió por primera vez en 2001, en La 1 de TVE. Los concursantes comparten techo y formación en distintas disciplinas musicales, ya no solo vocalmente si no también de expresión corporal. Semanalmente hay una gala en la que los concursantes individualmente o de manera grupal muestran la actuación preparada durante la semana. Lo que nos ha interesado de este formato a la hora de incluirlo en el nuestro es el proceso de selección del ganador, ya que hay nominaciones semanales y se expulsa a un concursante hasta proclamar al ganador de entre unos finalistas.



Otro *talent show* que nos ha servido como referente es **Fama la bailarina**, un *talent* español destinado a bailarines emitido por primera vez en 2008 en Cuatro. Tras cuatro ediciones (hasta 2011) se retiró y este año se ha renovado en el canal por suscripción #0. Los concursantes comparten vida en una academia de baile en la que reciben formación en distintas disciplinas. De este formato nos ha inspirado la academia en sí en la que los alumnos reciben clase de las distintas disciplinas, más dinámica que en otros casos.



Scream Queens, un *reality show* estadounidense en el que las concursantes (chicas y actrices) compiten por un papel en la película *Saw VI*. Superan pruebas que las ponen en situaciones extremas para optar al premio final. De este reality nos llamó la atención las diferentes pruebas que tienen que realizar. El hecho de que se trate de un formato sobre un género tan determinado (terror), nos inspiró a la hora de crear un formato en el que tuvieran cabida los diferentes géneros dramáticos de manera diferenciada.

03 Target

A la hora de definir el *target* de nuestro formato nos vamos a centrar en dos variables distintas. En cada una de ellas hablaremos de un perfil diferente: por un lado, describiremos el perfil socioeconómico de nuestro público objetivo; por otro, comentaremos los perfiles mediáticos.



Perfil socioeconómico

Nos dirigimos a un público joven, de entre 16-30 años, ya que buscamos que nuestra audiencia se pueda identificar con los concursantes del programa. Sin embargo, como presentamos un *reality* blanco en una franja horaria (*avant prime-time*) en la que las familias se reúnen para ver juntos la televisión, éste podrá ser consumido perfectamente por toda la familia, lo que hace que la franja de edad marcada como *target* pueda ser ampliada hacia personas con menor y con mayor edad. Nos dirigimos a un público con ingresos medios, aunque somos conscientes de que la mayoría de personas a las que se dirige nuestro programa son personas sin ingresos propios (estudiantes y/o personas recién incorporadas al mundo laboral).

Perfil mediático

Personas interesadas en el mundo de la interpretación. Se trata de una parte de la población que está especialmente interesada tanto en el cine como en el teatro, ya que nuestro programa recoge enseñanzas y técnicas interpretativas sobre ambas artes. Son personas a las que le gusta ver películas, series, ir al teatro, la televisión; en definitiva, están interesados en el mundo audiovisual desde el punto de vista de la interpretación.



04 Mecánica

Reglas generales

El Séptimo Método es un programa de televisión al que entrarán trece concursantes con un objetivo: demostrar que son el mejor actor o el mejor actriz. Su premio será tanto académico (formación en *The Julliard*, Nueva York) como económico (20.000 euros). Estos trece concursantes estarán en nuestra escuela durante diez semanas (cada una de ellas centrada sobre un género diferente). Allí irán preparando las pruebas grupales e individuales a las que se enfrentarán mientras irán aprendiendo de los mejores profesionales que conforman el claustro de la escuela.

Se trata de un formato que se podrá seguir a través de la televisión y de un canal 24 horas que estaría disponible en el cuenta oficial del programa en Youtube.

En el programa, que se emitiría de lunes a jueves en la franja horaria de *avant prime time*, podremos ver el resultado final de las pruebas, los resúmenes de los momentos más importantes de la semana (en los que se incluirán cortes de los concursantes hablando a cámara mientras contestan preguntas que le hacen el equipo de redacción del programa), las nominaciones, las expulsiones y la presentación de la temática de la semana siguiente.

cuatro



En el canal 24 horas, la audiencia podrá ver el día a día de los concursantes, las clases de preparación, sus horas de descanso, las adjudicaciones de pruebas, las visitas de profesionales y las salidas al exterior (cada semana saldrán a sitios importantes para su formación, por ejemplo, un teatro, un set de rodaje...).

También contaremos con una aplicación móvil de descarga gratuita, disponible tanto para Android como para iOS, a través de la cual los espectadores podrán acceder al Canal 24 horas, votar gratuitamente al nominado de la semana que quiere que se salve y conocer a contenidos exclusivos del programa (vídeo de los castings de los concursantes, biografías de nuestros colaboradores...)

Pruebas



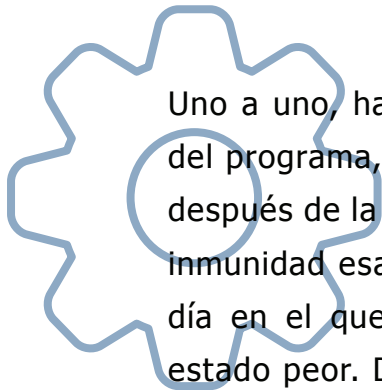
Las pruebas individuales, como su propio nombre indica, son las pruebas que serán adjudicadas a cada uno de los concursantes y que éstos tendrán que realizar de manera individual.



Las pruebas colectivas podrán ser pruebas en las que participen todos los concursantes a la vez, en las que participen por grupos de cuatro personas, por tríos o incluso por parejas.



Las pruebas con invitados especiales se realizarán cada miércoles. Estas pruebas no se prepararán de manera explícita durante la semana, serán pruebas destinadas a afianzar los conocimientos generales que adquieren en las clases cada semana. Además, no todas estarán relacionadas con el género elegido para la semana, unas se complementarán con él y otras estarán destinadas a afianzar conocimientos necesarios para el mundo de la actuación.



Uno a uno, hasta llegar a la gala final (la cual tendrá lugar la última semana del programa, la semana diez), irán abandonando el programa. Los miércoles, después de la prueba con invitados, los jueces decidirán quién merece tener la inmunidad esa semana. La persona inmune no podrá ser nominada el jueves, día en el que el jurado nominará a las dos personas cuya actuación haya estado peor. Durante la semana hasta el jueves siguiente, la audiencia votará de manera gratuita a través de la aplicación oficial del programa al concursante que quiere salvar para poder continuar en la escuela.

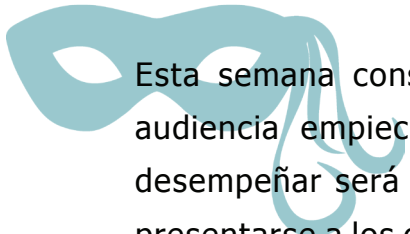
Calendario semanal general

Para ilustrar de manera resumida cómo sería la vida en la escuela cada semana, hemos preparado el siguiente esquema, en el cual se puede contemplar que es lo que podrán ver los espectadores tanto en el programa como en el canal 24 horas disponible en nuestra cuenta oficial de Youtube.

	LUNES	MARTES	MIÉRCOLES	JUEVES	VIERNES	SÁBADO	DOMINGO
Cuatro	Prueba Grupal	Prueba Individual	Prueba con invitados	Resumen semanal, expulsión, nominación y adelanto de la próxima semana			
YouTube	Clases de preparación	Clases de preparación	Clases de preparación	Clases de preparación	Clases de preparación y adjudicaciones	Clases de preparación y visitas de profesionales	Clases de preparación y salidas

Calendario semanal concreto

SEMANA 1



Esta semana consiste en la presentación de los concursantes, para que la audiencia empiece a simpatizar con ellos. La primera tarea que deberán desempeñar será la interpretación de un personaje ficticio. Es decir, deberán presentarse a los demás concursantes como una persona diferente a sí mismos, creyendo cada uno que su tarea es exclusiva para él. Esta prueba debe ser llevada a cabo las 24 horas del día. En los momentos privados a cámara pueden mostrar su verdadera personalidad y dar su opinión sobre las pruebas y los demás concursantes. En la gala del jueves, los concursantes desvelan a sus compañeros su verdadera personalidad a través de un video presentación.

SEMANA 2



La segunda semana del concurso será la primera que gire en torno a un género teatral. El elegido para esta es uno de los géneros más atractivos para cualquier actor o actriz: musical.

- Para la **prueba grupal**, que tendrán que realizar el lunes, los concursantes tendrán que preparar una escena musical conjunta guiados por sus profesores. El número en cuestión será elegido por el claustro de la escuela pero nosotras recomendamos optar por piezas de musicales muy conocidos que motiven a la audiencia (*Los miserables*, *Mamma Mia*, *Grease*, *Moulin Rouge*..).
- Para la **prueba individual**, los concursantes interpretarán individualmente canciones de musicales, de películas como *Bar Coyote*, *Funny Girl* o *Fama*.
- Por último, el miércoles tendría lugar la **prueba con invitados**, ese día recibirían la visita de actores españoles de musical o de una compañía de teatro musical para interpretar con ellos una escena musical conjunta de manera espontánea.

SEMANA 3

La temática de esta semana girará en torno al género de terror/ suspense. La principal idea es hacer coincidir esta semana con *Halloween* o vísperas de este festivo, para así darle un mayor interés a las pruebas presentadas.

- En la **prueba grupal**, los concursantes deberán preparar un túnel del terror en la que ellos serán los encargados de provocar los sustos a los participantes invitados, que en este caso serán espectadores del propio programa.
- En la **prueba individual**, los concursantes serán expuestos a situaciones extremas o límites. Las pruebas aquí se materializarán en simulaciones.
- En la **prueba con invitados**, se invitará a un director español famoso por sus películas de este género, como por ejemplo Paco Plaza. De este modo aconsejará a los concursantes y se llevará a cabo una prueba grupal conjunta siguiendo sus directrices.

SEMANA 4

La temática de la cuarta semana gira en torno al género romántico. Será una semana muy esperada por los fans del programa, puesto que esperamos que para entonces nuestros espectadores ya hayan creado expectativas con respecto a las relaciones amorosas que se pueden llevar a cabo en el programa.

- La **prueba grupal** esta semana será una prueba por parejas. Estas parejas serán formados por los propios espectadores del programa, quienes elegirán votando a través de la aplicación oficial del programa cómo se agruparán los concursantes. Tendrán que representar escenas de películas románticas como *Titanic* o *Love Actually*.
- Para la **prueba individual** realizaremos un crossover con uno de los programas más conocidos de nuestra cadena de distribución: *First Dates*. Llevaremos a los concursantes al plató del programa y allí intentarán conquistar a los concursantes del mismo.
- Para la **prueba con invitados** se invitará a actores profesionales españoles habituales en este género (Mario Casas, Clara Lago...) para que den consejos a nuestros concursantes sobre cómo enfrentarse a escenas íntimas en las que los actores tienen que besarse. Después de la charla los concursantes pondrán en práctica los consejos que les han dado.



SEMANA 5

La temática de la quinta semana girará en torno al género de ciencia ficción / acción.

- En la **prueba grupal**, los concursantes se meterán en el papel de un personaje de ciencia ficción. Serán caracterizados como ellos y tendrán que llevar a cabo una escena de dicha película. Algunas propuestas filmográficas pueden ser *Avatar*, películas de *Marvel*, o la serie *The Walking Dead*.
- En la **prueba individual**, los concursantes se enfrentarán a un escenario construido y realizarán un recorrido de acción, intentando superar todos los obstáculos. Se tratará, por tanto, de una prueba de índole más física en la que los concursantes deberán mostrar su forma física y resistencia.
- En la **prueba con invitados** se contará con algún profesional de la caracterización para que esta disciplina también tenga cabida en nuestro programa. Este profesional les enseñará las técnicas básicas de manera práctica.

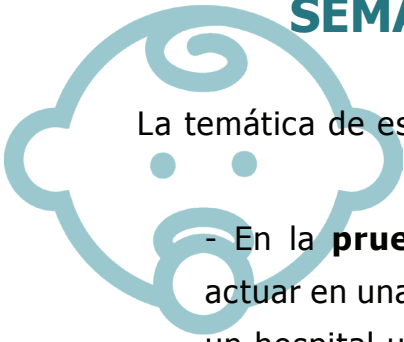
SEMANA 6



La sexta semana del concurso girará en torno a un género que tiene mucha proyección en el panorama cinematográfico y televisivo actual: el género histórico. Será por tanto una semana en la que nuestros concursantes aprenderán cómo es enfrentarse a interpretar un personaje de una época histórica diferente a la actual.

- Para el desarrollo de la **prueba grupal** los concursantes deberán interpretar en grupo algún momento histórico llamativo de la historia de España, como puede ser el descubrimiento de América o el nombramiento de Isabel la Católica como Reina de Castilla.
- En la **prueba individual** los concursantes se enfrentarán a un cuestionario de preguntas sobre historia de cultura general, haciendo hincapié en el momento histórico de la prueba grupal.
- Para la **prueba con invitados** traeríamos a la escuela a algún director de casting español para que hablara con nuestros concursantes sobre cómo enfrentarse a un casting. Tras la charla los concursantes pondrán en práctica lo aprendido.

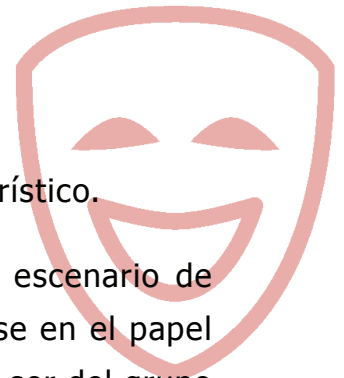
SEMANA 7



La temática de esta semana girará en torno al género infantil.

- En la **prueba grupal** de esta semana los concursantes tendrán que actuar en una obra de teatro infantil solidaria, con el fin de interpretarla en un hospital u orfanato y poder animar a los niños que ahí se encuentran.
- En la **prueba individual**, los concursantes tendrán que enfrentarse una prueba de doblaje. Deberán doblar alguna escena de una película o serie infantil. Algunas propuestas filmográficas para esta tarea pueden ser: *Cars, Madagascar, Doraemon, Los Increíbles...*
- En la **prueba con invitados**, los concursantes tendrán que hacer un espectáculo en directo para los seguidores más jóvenes del programa. Estas pruebas consistirán en trucos de magia, juegos infantiles... Así, los concursantes estarán más familiarizados con la disciplina de animación infantil.

SEMANA 8



La temática de la octava semana girará en torno al género humorístico.

- En la **prueba grupal**, se llevarán a los concursantes al escenario de alguna serie de comedia española, para que puedan meterse en el papel de sus personajes. Las propuestas de esta prueba deberán ser del grupo Mediaset, para así promocionar los contenidos del propio grupo mediático en el que se encuadra nuestro formato. Ejemplos de propuestas: *La que se avecina, Gym Tonic*.
- En la **prueba individual**, los concursantes tendrán que hacer monólogo humorístico preparado por ellos mismos durante la semana y siguiendo los consejos y directrices de sus profesores.
- En la **prueba con invitados**, contará con un director de alguna productora importante de España relacionada con este género. Él les dará consejos a los concursantes y dramatizarán alguna escena famosa de una película relacionada con él. Una propuesta podría ser Santiago Segura.



SEMANA 9

La última semana antes de la gala final girará sobre el género dramático y será la semana con algunas de las pruebas más difíciles a las que tendrán que enfrentarse los concursantes.

- Para la **prueba grupal** los concursantes deberán interpretar por parejas o tríos una pieza teatral de obras clásicas como *Romeo y Julieta* o *Macbeth*.
- La **prueba individual** nos permitirá conocer mejor a los concursantes, es una prueba pensada para que se abran y la audiencia pueda sentirse identificada con ellos. Para ello, reuniremos a los concursantes en grupo para que, de manera individual, cada uno cuente cuál es la vez que más tristeza han sentido.
- Por último, para la **prueba con invitados**, como es la semana anterior a la final, los concursantes recibirán la visita de sus familiares. Aquí el componente principal de la prueba es mostrar que pueden controlar los sentimientos. Uno a uno los concursantes pasarán a una sala insonorizada en la que no saben que detrás de un cristal se encuentran algunos de sus familiares, no pueden tocarlos, ni pueden besarlos solo verlos y hablar con ellos. Tienen dos minutos para estar con ellos pero en todo ese momento tienen que tener el control de sus sentimientos, en el momento en el que lo pierdan, se apagan las luces y no puede volver a hablar con él.

SEMANA 10

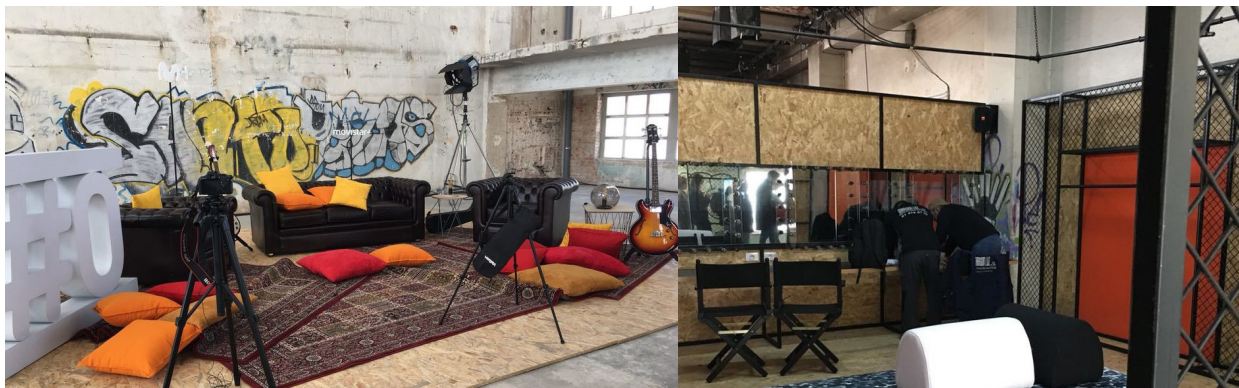


Al ser la semana final, la elección de la temática será llevada a cabo por cada concursante, por lo que se podrán trabajar diferentes géneros vistos durante el concurso en esta misma semana. Los profesores aconsejarán a cada alumno del género y, por tanto, de la prueba final que más les conviene, pero serán ellos quienes tengan la última palabra en su elección.

Esta semana no estará dividida en pruebas grupales e individuales, pues al ser la semana decisiva, toda la preparación girará en torno a la actuación final. Esta tendrá la duración de dos días, los días correspondientes a la prueba grupal e individual de las anteriores semanas. El último día se elige al ganador de entre los últimos cinco concursantes que quedan.

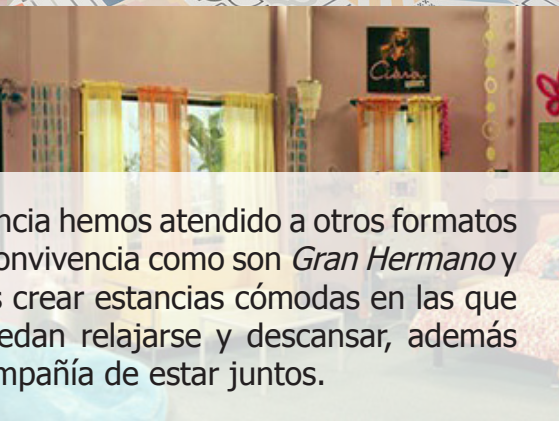
05 Elementos Identificativos

Estética



Para la estética de la escuela hemos tenido en cuenta el estilo de otras escuelas o academias como son *Fama ¡a bailar!*, *Operación Triunfo* y *Un Paso Adelante*. Los espacios deben ser dinámicos y versátiles para poder prácticas en ellos todas las disciplinas que se impartirán en la escuela.

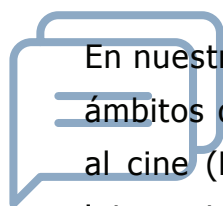




En cuanto a la residencia hemos atendido a otros formatos más dedicados a la convivencia como son *Gran Hermano* y *Zoey 101*. Queremos crear estancias cómodas en las que los concursantes puedan relajarse y descansar, además de disfrutar de la compañía de estar juntos.



Guía de diseño y estilo

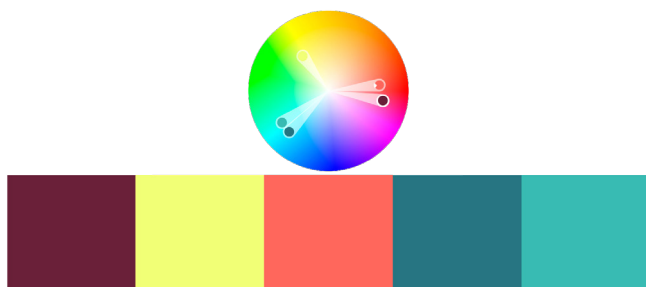


En nuestro fonotipo *El Séptimo Método* hemos querido abarcar los dos principales ámbitos del mundo de la actuación. De esta forma "El Séptimo" haría referencia al cine (El Séptimo Arte) y "Método" al teatro, relativo al conocido método de interpretación *El método Stalishnavski*. Se trata de un nombre que es representativo del contenido del programa y, por tanto, lo hace reconocible.

En cuanto al logotipo, hemos incluido el nombre del programa, *El Séptimo Método*, con la fuente *Disoluta*, que da la impresión de unir dos fuentes distintas. El color del nombre es azul verdoso, uno de los colores principales del programa. También hemos incluido dos máscaras de teatro que representan la interpretación y la expresividad. Los colores que hemos utilizados son el coral y el morado oscuro.

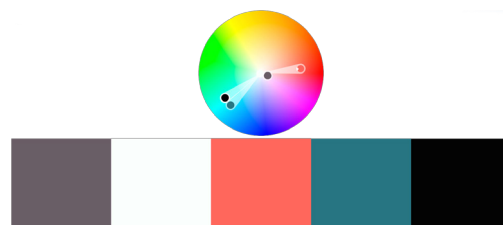


PALETA GENERAL



Uno de los colores principales que hemos elegido es el coral. Es un color que transmite cualidades positivas como son la belleza, la simpatía, la felicidad y la empatía. Son valores que queremos contagiar al espectador y que definen el ambiente agradable del programa. El otro color principal es un tono azul verdoso, un color que transmite naturalidad, misterio y esperanza. Por último, para complementar, hemos optado por un color más intenso como el violeta oscuro, un color atractivo y poderoso que transmite fortaleza.

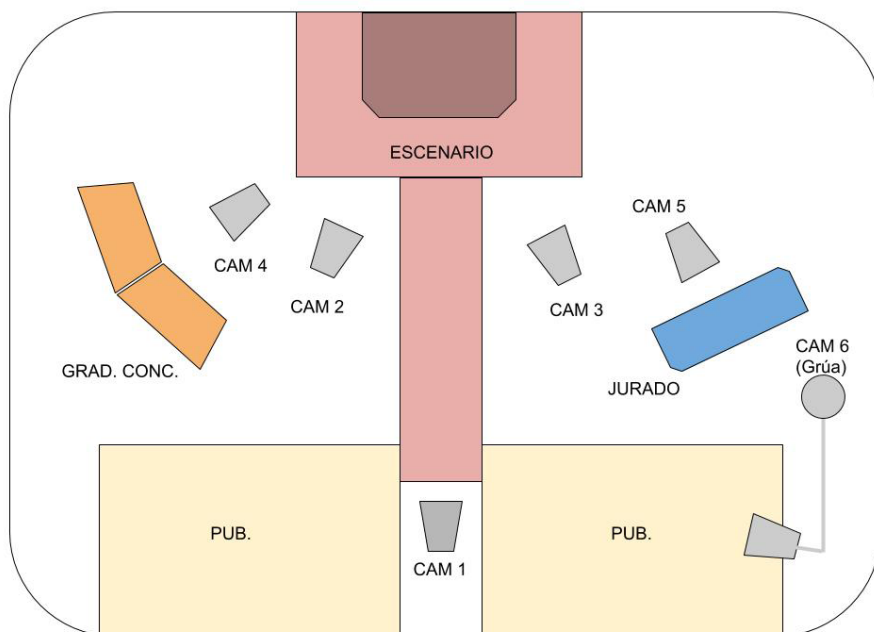
PALETA MOBILIARIO



Para la residencia y la escuela hemos mantenido el coral y el azul verdoso, como colores que identifican al formato, complementándolos con colores neutros más adecuados para las localizaciones: blanco, gris y negro. Estos colores predominarán en el mobiliario y daremos toques de color con el coral y el azul verdoso.

Decorados

Tanto la residencia como el plató serán construidos. La residencia y las clases tendrán una distribución variable dependiendo de las instalaciones a las que se accedan, sin embargo, el plató si tendrá mayor nivel de adecuación a nuestro propio formato.



ESCENARIO: De doble altura. La baja altura se concibe para mejorar la interacción entre el presentador, concursantes y jurados. La alta, para mejorar la presencia de los concursantes en sus actuaciones.

GRAD. CONC: Graderío de baja altura donde se sientan los concursantes.

JURADO: Espacio donde se sientan los miembros del jurado para dar sus valoraciones al fin de las actuaciones.

PUB. : Gradas para el público.

CÁMARAS:

- CAM 1: Cámara frontal al escenario para recoger las intervenciones del presentador así como planos generales de las actuaciones.
- CAM 2: Planos medios de los concursantes y presentador en el escenario desde el extremo izquierdo.
- CAM 3: Planos medios de los concursantes y presentador en el escenario desde el extremo derecho.
- CAM 4: Planos medios/ cortos de los concursantes en las gradas.
- CAM 5: Planos medios/ cortos del jurado en su espacio asignado.
- CAM 6: Panorámicas y planos aéreos del plató.

06 Casting

Presentadores, jueces y profesores

Tras una intensa recogida de propuestas personales para las diferentes categorías, presentamos la lista de nombres que podrían estar al frente de la escuela. Todas ellas han sido debidamente estudiadas para su correcta adecuación al papel que deberían desempeñar en el concurso.

- Elegidos
- Suplentes



Michelle Jenner. Actriz española de cine, televisión y doblaje. Se hizo famosa por su interpretación de Sara en la serie *Los Hombres de Paco* y por poner voz al personaje de Hermione en *Harry Potter*. Recientemente, ella ha interpretado a Isabel la Católica en la serie con el mismo nombre.



Álvaro Cervantes. Actor español de cine y de televisión. La audiencia más joven le conocerá por haber interpretado el papel de Pollo en *Tres metros sobre el cielo*. Recientemente ha participado en la serie *Carlos, Rey Emperador* de Televisión Española, donde interpretaba a Carlos I de España.



Ana Fernández. Actriz española de cine, televisión y teatro que conocimos a raíz de su participación en *Los protegidos*, de Antena 3. Últimamente ha participado en la primera producción española de Netflix: *Las chicas del cable*, donde interpreta a Carlota.



Richard Collins-Moore. Actor de teatro, cine y televisión, de origen inglés que es conocido por interpretar el papel de Dios en la película *La llamada*.



Alfredo Medina. Especialista en montaje de espectáculos en vivo con casi 20 años de experiencia. Tiene su propia productora de cortos y documentales de índole social.



Cayetana Guillén es actriz, presentadora de televisión y periodista española. Recientemente ha interpretado a Irene Larra en *El Ministerio del Tiempo*.



Santiago Segura. Actor, guionista, director y productor de cine español. Conocido por *Torrente*, película que protagoniza, aunque su dilatada experiencia le ha dado autoridad en el mundo audiovisual e interpretativo.



Carla Simón. Directora y guionista española. Conocida por *Estiu 1993*. Graduada en Comunicación Audiovisual, cursó el máster de TV de Calidad e Innovación de la *Televisió de Catalunya* y *Master of Arts* en la *London Film School*.



Profesores



Cristina Castaño. Será la directora de la escuela. Actriz española conocida por su papel de Judith en *La que se avecina*. Últimamente ha protagonizado el musical *Cabaret*.



Eduardo Casanova. Es un actor, director y guionista español. Lo conocimos como Fidel en la serie *Aída*. Su ópera prima: *Pielés*, ha tenido tres nominaciones a los Premios Goya.



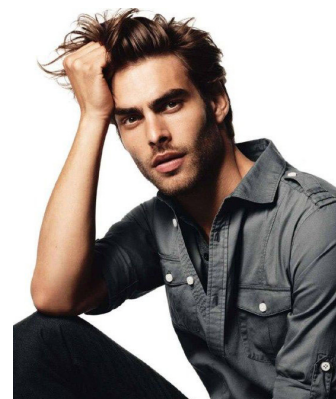
Brays Efe. Es un actor español conocido por su papel protagonista en la *webserie Paquita Salas*, que le valió el premio Feroz al mejor actor protagonista de una serie en 2017.



Ana María Pérez de Amézaga. Profesora de expresión corporal y mimo y pantomima en la especialidad de Interpretación en *Estudio Schinca*.



Lola Dueñas. Actriz española que triunfa en Francia. Destaca su participación en la aclamada *Suzanne*. Tras ello ha protagonizado películas como *La pièce manquante*.



Jon Kortajarena. Es un modelo español que ha consolidado su carrera como actor en producciones españolas como *La verdad* y *Pielés*, e internacionalmente con *Quantico* (ABC)

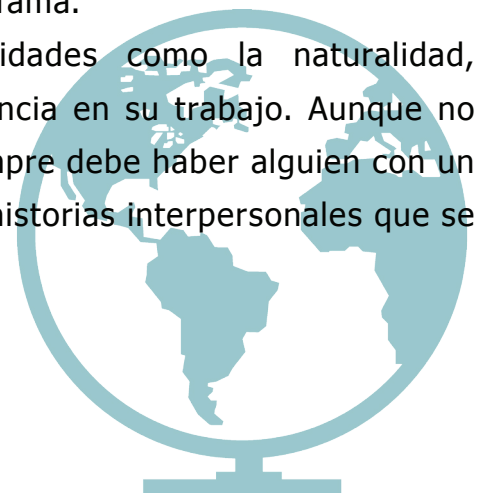


Concursantes

Para el casting de los concursantes propondremos una línea general que case con el target al que nos dirigimos. La idea principal es crear un formato blanco, que comulgue con la idea de libertad y respeto que deben seguir los jóvenes actualmente. Es por esto que el casting estará compuesto por personas de muy diversa índole y *background* cultural, para que el diálogo dentro de la escuela sea multicultural y abra la visión de los espectadores.

No pondremos unas características muy concretas que deban seguir los concursantes, pero sí estableceremos ciertas condiciones a la hora de elegir a los mismos:

- Alumnos jóvenes. Edad de 18 a 30 años.
- Los más jóvenes deberán poseer estudios relacionados con la interpretación, danza, canto, etcétera. De este modo, suplirán la poca experiencia que poseen con un alto grado de formación en el campo en el que quieren triunfar.
- Los participantes más mayores, al contrario que en el caso anterior, podrán suplir la falta de formación especializada con una amplia experiencia en el campo de la interpretación. Así, se trataría de un perfil de actor experimentado que aún no ha saltado a la fama.
- Los concursantes deben poseer cualidades como la naturalidad, espontaneidad, compañerismo y perseverancia en su trabajo. Aunque no debemos olvidar que en todo concurso siempre debe haber alguien con un perfil más competitivo, que de juego a las historias interpersonales que se desarrollen en la escuela.

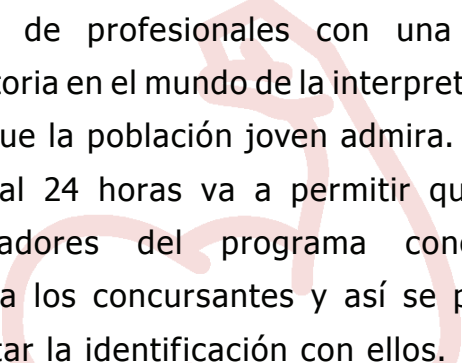


07 Escaleta

Nº	ESCENARIO	GRABADO DIRECTO	PERSONA	CONTENIDO	DURACIÓN	DUR. ACUMULADA
1	--	Grabado	--	Vídeo introductorio + cabecera	02:00	00:02:00
2	Plató	Directo	Michelle Jenner	Bienvenida al programa	02:00	00:04:00
3	Escuela	Grabado	Cristina Castaño	Presentación de la escuela y de los profesores por Cristina Castaño - School Tour	10:00	00:14:00
4	Plató	Directo	Michelle Jenner	Entrada de los concursantes al plató presentados por Michelle Jenner	03:00	00:17:00
5	Plató	Directo	Michelle Jenner	Presentación de los jueces a la audiencia	03:00	00:21:00
6	Escuela	Grabado	--	Vídeo resumen de la entrada de los concursantes en la escuela el primer día	04:00	00:24:00
Espacio publicitario						
7	Plató	Directo	Michelle Jenner	Se desvela a los concursantes que todos han estado interpretando un papel y que van a conocer las verdaderas personalidades de cada uno	02:00	00:26:00
8	Plató/ --	Directo/ grabado	Michelle Jenner	Vídeo presentación de cada uno de los concursantes y su correspondiente feedback en directo en el plató	25:00	00:51:00
Espacio publicitario						
9	Plató	Directo	Jueces	Los jueces nominan a dos de los concursantes según cómo han interpretado sus papeles.	07:00	00:58:00
10	Plató	Directo	Michelle Jenner	Despedida del programa	02:00	01:00:00

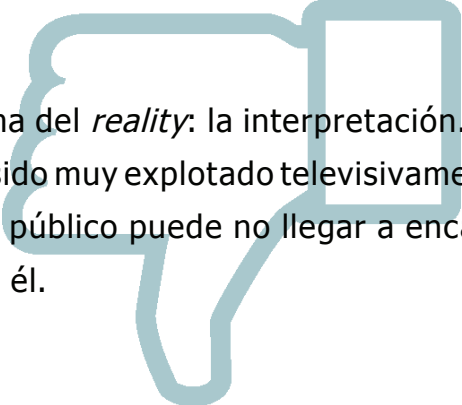
08 Análisis DAFO

Consideramos que es importante incluir en la biblia de nuestro formato un análisis DAFO que resuma las principales debilidades, amenazas, fortalezas y oportunidades que este presenta en el contexto televisivo actual.



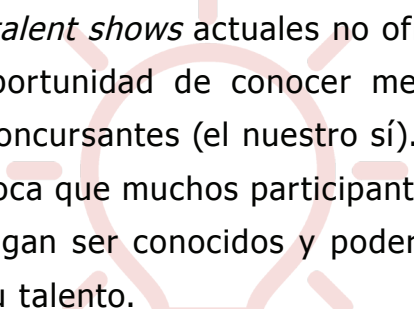
Equipo de profesionales con una gran trayectoria en el mundo de la interpretación a los que la población joven admira. El Canal 24 horas va a permitir que los espectadores del programa conozcan mejor a los concursantes y así se pueda fomentar la identificación con ellos.

Fortalezas



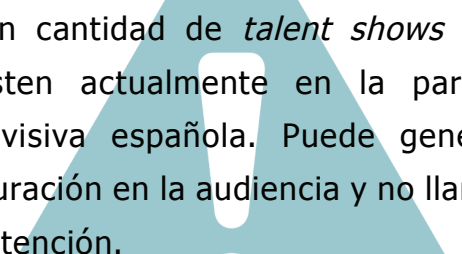
Tema del *reality*: la interpretación. No ha sido muy explotado televisivamente y el público puede no llegar a encajar con él.

Debilidades



Los *talent shows* actuales no ofrecen la oportunidad de conocer mejor a los concursantes (el nuestro sí). Esto provoca que muchos participantes no consigan ser conocidos y poder vivir de su talento.

Oportunidades



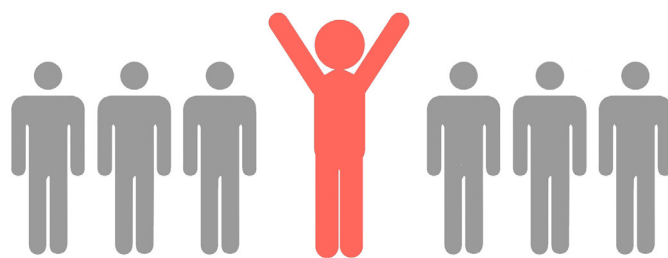
Gran cantidad de *talent shows* que existen actualmente en la parrilla televisiva española. Puede generar saturación en la audiencia y no llamar la atención.

Amenazas

09 Factor Diferencial

Nos encontramos ante un *reality show* fresco y actual. Los éxitos recientes de otros *realities* de habilidades nos afirman el interés de los espectadores en este tipo de formatos, por lo que sin duda veíamos un nicho de mercado potente en el que poder aportar nuestro grano de arena en cuanto a innovación se refiere.

Si bien es cierto que no nos podemos desprender de características que nos supondrían conseguir un mayor éxito, nuestro formato aúna esas y otras cualidades más innovadoras, para conseguir una propuesta diferente a todo lo visto actualmente. El hecho de hacer convivir a un grupo de personas jóvenes, con talento y con muchas ganas de mostrar al mundo su pasión, no es algo novedoso. Sin embargo, el hecho de concretar esa pasión en el mundo de la interpretación es lo que diferencia de otros formatos. Y no solo eso, pues es la forma de organizar los programas la que definitivamente convierte a *El Séptimo Método* en un formato completamente novedoso. El hecho de especializar cada semana en un género dramático es la innovación definitiva, además de ser un medio espléndido para acercar la teoría del arte dramático, de una manera divertida, a los espectadores.



En definitiva, la unión de un casting joven y dinámico con características novedosas, tanto meramente estructurales como de contenido, convierten a *El Séptimo Método* en un *docugame* moderno que sirve de igual manera para culturizar en un panorama concreto y para servir de entretenimiento ameno.

El Séptimo Método

