

**EL ALUMNADO EXTRANJERO MATRICULADO
EN LA FACULTAD DE CIENCIAS
DE LA EDUCACIÓN DE SEVILLA**
Diplomatura de Magisterio desde 1992 al curso actual

M.^a CARMEN CORUJO VÉLEZ
Universidad de Sevilla

“Ser ciudadano implica poseer unos derechos, a la vez que tomar parte en la organización de la comunidad en la que se vive, ser capaz de contribuir significativamente al bien común.”

MARTA RUIZ CORBELLA

Bajo esta premisa iniciaremos nuestro trabajo, considerando que tomar parte en la organización de la comunidad en la que se vive, se facilitará en la medida en que estos ciudadanos estén más y mejor formados. Además, para contribuir de forma significativa a favor del bien común, ya conocemos todos muchas profesiones que están al servicio de los demás. Entre ellas la Educación es, sin lugar a dudas, además de la Medicina, la base fundamental para construir, desarrollar y mejorar una sociedad.

Un maestro, educador, enseñante, ... puede y debe transmitir de la mejor manera posible los valores que beneficiarán al bien común porque facilitarán el desarrollo del pensamiento de las generaciones futuras. Estos valores ya no son propios de una zona, comarca, región o país, sino que son comunes más allá de nuestras fronteras. Hablamos con cierta facilidad de “valores sociales en la Unión Europea” y de “Derechos Universales”, que hagan posibles un mundo para todos con valores de Paz, Solidaridad, Concordia, Pluralidad, Igualdad, Integración, Interculturalidad, Diversidad, ..., pero en muchos casos sólo se queda en palabras bonitas o en deseos para el futuro.

Citando a GLORIA PÉREZ SERRANO, decimos con sus propias palabras que *“la nueva ciudadanía que emerge en el alborar del tercer milenio presenta*

exigencias y posibilidades diversas. La sociedad está experimentando cambios substanciales y los ciudadanos deben estar preparados para afrontarlos". Parte de esta preparación necesaria será posible gracias a una formación donde se respeten y valoren las diferencias y del hecho de que nuestros futuros docentes hayan experimentado la convivencia entre culturas desde sus propias aulas. Así centraremos nuestro trabajo, que no pretende ser más que una visión real del número de estudiantes extranjeros matriculados en la Universidad de Sevilla, en la Facultad de Ciencias de la Educación en la Diplomatura de Magisterio, en un reflejo de la sociedad actual, donde el número de alumnos extranjeros es muy inferior al del resto de los de la Comunidad Económica Europea.

Partiremos de una declaración de objetivos, a continuación describiremos el proceso seguido para la selección de la muestra y la obtención y análisis de los datos, así como de las fuentes de las que proceden.

Para finalizar haremos una descripción de los datos y las conclusiones.

Antes de continuar, decir que esta ponencia forma parte de un proyecto recientemente iniciado y que, por tanto, los datos reflejados pueden resultarles parciales o limitados, sin embargo, y si tenemos la posibilidad de encontrarnos de nuevo, tendré el gusto de actualizar y aportar nuevos datos de forma más concreta y específica.

Los objetivos iniciales son:

- Conocer el número de alumnos y alumnas extranjeros matriculados en la Facultad de Ciencias de la Educación en la Diplomatura de Magisterio de la Universidad de Sevilla.
- Hacer un estudio longitudinal desde el curso académico 92-93 hasta el actual, con el fin de observar la continuidad y el índice de abandono de estos alumnos y alumnas.
- Conocer los países de origen de estos estudiantes.
- Establecer porcentajes de alumnos y alumnas extranjeros respecto al número de españoles.
- Diferenciar las matrículas en función de las distintas especialidades.

Además, en la medida en que se nos faciliten los datos solicitados, estableceremos nuevos objetivos, tales como:

- Establecer diferencias entre alumnos y alumnas.
- Conocer el expediente académico de los mismos.
- Comprender la realidad de estos alumnos y alumnas y las dificultades que encuentran para llevar a cabo sus estudios universitarios en un país extranjero.
- Observar las causas o motivos que le han hecho matricularse en la Universidad de Sevilla, y concretamente en la Diplomatura de Magisterio.

La selección de la muestra ha sido realizada en función de la facilidad de acceso a los datos, por estar trabajando aquí, se ha elegido a la Facultad de Ciencias de la Educación, y dentro de ella se han limitado los años académicos, a partir de 1992, pero utilizando el cómputo global de alumnos matriculados. Por tanto podemos decir que

Para la obtención de los datos que posteriormente mostraremos, hemos mantenido entrevistas con la Directora de la Secretaría de la Facultad de Ciencias de la Educación para solicitarle los datos necesarios, ella, a su vez los ha pedido vía correo electrónico a la Dirección General de la Universidad de Sevilla. Las primeras informaciones recibidas sólo indican el número y lugar de procedencia del alumnado, dividido por cursos y especialidades, pero todavía no tenemos los datos adicionales (edad, sexo y expediente académico), que formarán parte del trabajo posterior. Esperamos que los trámites en curso hagan posible completar esta investigación próximamente.

Para llevar a cabo el análisis y la presentación de los datos, hemos diferenciado varias categorías:

- Año académico.
- País de origen.
- Especialidad estudiada.

Los datos recogidos engloban desde el curso 1992-1993 hasta el curso actual, permitiendo así un cierto seguimiento.

Los países de origen del alumnado son muy diversos, pertenecen a todos los continentes, por orden alfabético son: Alemania (República Federal y Democrática), Argentina, Austria, Brasil, Bélgica, Chile, China, Colombia, Cuba, E.E.U.U, Finlandia, Francia, Guinea Ecuatorial, Italia, Japón, Marruecos, México, Portugal, Reino Unido, Rumanía, Sahara, Suecia, Suiza y Venezuela.

En la última categoría distinguiremos además entre los planes del 71 y los actuales, ya que inicialmente, sólo se distribuyen los estudiantes entre Profesores de Educación General Básica y de Educación Física, sin embargo, en los planes actuales, tenemos las siguientes especialidades:

- Educación Primaria.
- Lengua Extranjera.
- Educación Infantil.
- Educación Musical.
- Educación Especial.
- Educación Física.

Una vez categorizados los datos, haremos un análisis utilizando el programa informático "SPSS", versión 11.0 para establecer relaciones entre las distintas categorías estudiadas.

A continuación observaremos un cuadro para conocer el porcentaje y la procedencia de los alumnos por especialidades y cursos, teniendo en cuenta que en el primer cuadro la división por especialidades sólo es posible entre la Educación General Básica y los Profesores de Educación Física, dado que en el Plan de Estudios de 1970, no hacía distinciones en este sentido:

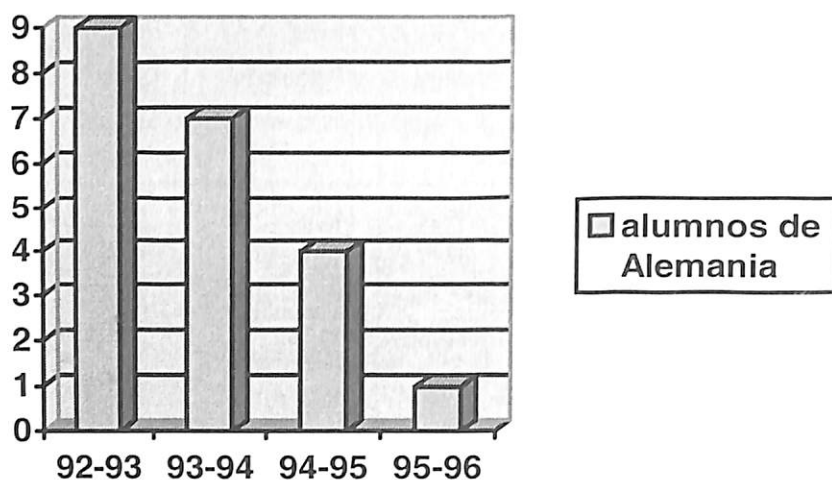
Especialidad	1992-1993	1993-1994	1994-1995	1995-1996	1996-1997	1997-1998
E.G.B. (Plan de 1971)	Bélgica 1 Brasil 1 Suiza 3 Colombia 1 Alem. RF 9 Francia 4 Marruec. 2 Portugal 1 Argentina 3 Sahara 1 Sin determ 1 2.30 %	Suiza 3 Colombia 1 Alem. RF 7 Francia 2 Marruec. 1 Portugal 1 Argentina 2 Suecia 1 Sin determ 1 0.86 %	Colombia 1 Alem. RF 4 Francia 2 Guin. Ecua 1 Marruec. 1 Portugal 1 Argentina 2 Venezuela 1 0.54 %	Colombia 1 Alem. RF 1 Francia 1 Marruec. 1 Venezuela 1 0.20 %	Reino U. 1 Rumanía 2 Venezuela 1 0.15 %	Alem. R.F 1 Francia 1 Reino U. 1 Marruec. 1 Rumanía 2 Argentina 1 0.30 %
Educación Física (Plan de 1971)	Alem. RF 1 Francia 1 0.49 %	Alem. RF 1 0.9 %	0 %	0 %	0 %	0 %

En el segundo cuadro, a partir de 1998 y ya desde el Plan de Estudios nuevo, podemos observar las diferencias en cuanto a las especialidades.

Especialidad	1998-1999	1999-2000	2000-2001	2001-2002
Educación Primaria	Cuba 1 Alem. R.F. 1 Francia 1 Italia 1 Rumanía 1 1.11 %	Francia 1 Italia 2 E.E.U.U 2 1.09 %	Austria 1 Alem R.F. 1 Italia 1 Japón 1 Chile 1 China R P 1 Finlandia 1 E.E.U.U. 1 1.74 %	Alem R.F. 1 Alem R.D. 1 0.5 %
Lengua Extranjera	Reino U. 1 Italia 1 0.96 %	E.E.U.U. 1 0.41 %	Italia 2 Japón 1 Finlandia 1 E.E.U.U. 1 2.02 %	Reino U. 1 0.36
Educación Infantil	Italia 3 Marruecos 1 0.57 %	Italia 2 0.28 %	Italia 3 0.40 %	Alem R.F. 1 0.14 %
Educación Musical	0 %	0 %	Austria 1 0.39 %	Alemania 1 México 1 0.63 %
Educación Especial	Alem R. F. 1 Italia 3 Rumanía 1 Argentina 1 0.85 %	Alem R. F. 1 Italia 1 Argentina 1 0.41 %	Alem R. F. 1 Italia 1 E.E.U.U. 1 0.44 %	Alem R.F. 1 Marruecos 1 Argentina 1 0.43 %
Educación Física	0 %	Finlandia 1 0.24 %	0 %	0 %

Podemos observar que en todas las especialidades encontramos alumnos y alumnas matriculados, excepto en algunos cursos de Educación Física y de Educación Musical. El mayor porcentaje de alumnos y alumnas se encuentra en la especialidad de E.G.B. durante el curso 92-93, seguido por las especialidades de Lengua Extranjera y Educación Primaria durante el curso 2000-2001. Habría por tanto una correlación entre alumnos y especialidades.

Respecto a la continuidad del alumnado, podemos decir que el caso más representativo de abandono se produce entre los alumnos alemanes de la especialidad de E.G.B. desde el curso 92-93 al 95-96, disminuyendo el número de este modo:



No sabemos las causas, ni si realmente es un abandono o que simplemente han acabado la carrera, ya que no conocemos más datos de los alumnos ni de cursos anteriores.

El país de procedencia de la mayor parte de alumnos es Alemania, seguido de Italia, Argentina y Francia, y , en todos los casos, la mayoría tienen más representatividad en la especialidad de E.G.B.

Los países con menos representatividad, con un solo alumno procedente del mismo encontramos muchos países como Bélgica, Chile, China, Cuba, Guinea Ecuatorial, México, Sahara y Suecia. El resto de países presentan 2, 3 o 4 alumnos.

En el gráfico que mostramos a continuación aparecen representados todos los países, excepto España, en el eje de abscisas y el número de alumnos totales, en el de ordenadas. Para llevar a cabo este recuento de alumnos, no hemos tenido en cuenta el resto de variables, especialidad y año académico. El

mayor inconveniente, debido a la falta de datos adicionales, puede producir que los totales estén sesgados, porque no tenemos medios para identificar a los sujetos, y puede que contemos varias veces al mismo a lo largo de su carrera; estos son errores que se subsanarán cuando nos aporten el material solicitado.

Como podemos ver la Universidad de Sevilla, en una pequeña parte, la Diplomatura de Magisterio, presenta una diversidad enorme, acogiendo a estudiantes de todas las partes del mundo, desde Guinea a China, pasando por Japón y nuestros amigos europeos, pero el índice es muy bajo, apenas rebasa el 2,02 % en el mejor de los casos.

Posteriormente, cuando recibamos los datos que, aunque solicitados en Secretaría, no hemos recibidos, haremos un análisis más pormenorizado, donde observaremos el sexo, las notas o expediente y el nivel de continuidad o abandono de los estudios comenzados.

Como conclusión decir lo que anteriormente se ha repetido, los nuevos datos que recibamos serán analizados más concretamente porque permitirán un estudio más exhaustivo. Cuando la investigación finalice podemos invitarles a que se lleve a cabo en otras Facultades o Universidades, ya que consideramos que parte de la capacidad de un país para integrar a ciudadanos extranjeros o inmigrantes, está en la facilidad que le brinda para ofrecerle formación. Conocer sus características, dificultades y facilidades, sería un gran paso para llevar a buen puerto la universalidad en el ámbito educativo y permitirá poner remedio a los problemas reales del estudiante.

Valoramos en gran medida la capacidad de la Universidad para acoger a estos alumnos que tanto nos ha sorprendido y le hacemos caer en la cuenta de que mientras más se facilite esta integración, mayor riqueza y cultura tendrá, y mejor se prepararán nuestros jóvenes para ser adultos solidarios, integradores y universales.

BIBLIOGRAFÍA

- “XII CONGRESO NACIONAL y I Iberoamericano de Pedagogía” (2000) Madrid. Sociedad Española de Pedagogía.
- RODRÍGUEZ MARCOS, A.; SANZ LOBO, E.; SOTOMAYOR SÁENZ, M.V. (1998): *La formación de maestros en los países de la Unión Europea*. Madrid. Narcea.

