

1. INTRODUCCIÓN

Participar en la exposición colectiva organizada en 2010 por el “Grupo de Arte Chile” con el título: “La mitad te corresponde” cambió mi percepción sobre la “igualdad real”



en nuestra sociedad (supuestamente moderna y desarrollada). Nos planteamos realizar, a modo de zoom, un acercamiento creativo al estatus actual de la mujer en la vida cotidiana, ámbitos privados y públicos, para poner en valor su papel en el desarrollo de la democracia y, en todos los ámbitos de la sociedad actual.

Para preparar esa exposición estuve indagando en la historia del feminismo en España y, tuve acceso a las investigaciones del equipo de la catedrática de “Psicología Social de Género” en la Universidad de les Illes

Balears, D^a Victoria Aurora Ferrer Pérez (<https://scholar.google.com/citations?user=ui15t-wAAAAJ>) y de las que resalto especialmente las publicadas en 2006 y 2008 referenciadas en la bibliografía.

Para mi sorpresa tuve que admitir que todavía vivimos en la ilusión de la igualdad y que es necesario visualizar todavía muchas situaciones ocultas, que de tan cotidianas son casi invisibles, donde predomina lo que podríamos denominar utilizando la terminología de Bonino (1998) micromachismos y cuya responsabilidad apela a multitud de estructuras machistas patriarcales, avalados por hombres y también por mujeres que no perciben, o no quieren percibir, pero que están fuertemente arraigados en todo el tejido de nuestra sociedad.

“Como expresé anteriormente, los micromachismos mM son prácticas de dominación y violencia masculina en la vida cotidiana, del orden de lo "micro", al decir de Foucault, de lo capilar, lo casi imperceptible, lo que está en los límites de la evidencia. El prefijo "micro" del neologismo con el que nombro a estas prácticas alude a esto.

Decidí también incluir "machismo" en el término acuñado porque, a pesar de ser una palabra de significado ambiguo (en tanto designa tanto la ideología de la dominación masculina Micromachismos: La violencia invisible en la pareja como los comportamientos exagerados de dicha posición), alude en el lenguaje popular, a una connotación negativa de los comportamientos de inferiorización hacia la mujer, que era lo que quería destacar en el término.

Los mM comprenden un amplio abanico de maniobras interpersonales que impregnan los comportamientos masculinos en lo cotidiano. En la pareja, que será el ámbito del que me ocuparé, se manifiestan como formas de presión de baja intensidad más o menos sutil, con las que los varones intentan, en todos o en algunos ámbitos de la relación (y como en todas las violencias de género)” (Bonino 1998: 3-4)

Decíamos en aquella exposición, como lema anexo al título de la misma: **“La mitad o más de la población humana del mundo es mujer. Y a su vez, éstas son las madres de la otra mitad. Por tanto y siendo cicateros, a las mujeres les corresponde, al menos, LA MITAD DEL SUELO Y LA MITAD DE CIELO”.**

Veámos por tanto necesario visualizar algunos de los obstáculos que estas estructuras machistas patriarcales interponen al proceso de igualdad real de derechos entre mujeres y hombres. Nos propusimos trabajar en torno a tres grandes ámbitos: **la desigualdad en la vida doméstica, la violencia de género** y la metáfora del **“techo de cristal”**, término acuñado en 1986 en The Wall Street Journal (“glass ceiling barriers”), para referirse a aquellas barreras invisibles con las que tropiezan las mujeres profesionales calificadas para alcanzar niveles altos de promoción y responsabilidad en ámbitos tan variados como la política, los medios de comunicación, la economía, lo académico y por supuesto el ámbito religioso. Nos permitimos la licencia de ampliar el ámbito de la metáfora del techo de cristal a las mujeres profesionales en general.

Mi trabajo en ese proyecto, que estuvo expuesto en el Centro Cívico “las Columnas” entre el 22 de noviembre y el 3 de diciembre de 2010, estuvo centrado en representaciones plásticas, desde un punto de vista analítico, de las miradas masculinas al género femenino, en su proceso de empoderamiento y emancipación, desde una perspectiva de reconocimiento.

Han pasado casi siete años y cada vez que retomo la idea de “miradas masculinas”, me vuelvo a preguntar si... ¿no debería ser una mujer la que hiciera este trabajo? ¿Está más ajustada la mirada de una mujer a la naturaleza de este proyecto, cuando se trata de detectar anomalías en la consideración entre hombre y mujeres? Es cierto que han sido mujeres las principales actrices de todos los movimientos dados en pro de la igualdad de derechos pero la sensibilidad no es patrimonio exclusivo del género femenino y creo que también puede sumar una mirada desde el otro género.

2. OBJETIVOS y TEMÁTICAS

Este proyecto tiene carácter transversal y se concreta con distintas propuestas que pretenden:

- Tratar algunos tópicos relacionados con los roles femeninos, al margen de estereotipos, establecidos por nuestra cultura dominante, interesadamente sesgada hacia la discriminación real de las mujeres.
- Contribuir a crear nuevos constructos, a través de imágenes, sobre la mujer y lo femenino, sobre la intrascendencia del género en relación con la igualdad y, sobre la fecundidad y conveniencia de la colaboración en horizontal entre mujeres y hombres.
- Presentar escenas/escenarios que provoquen e inviten a la reflexión y, dirigidas a generar percepciones donde el equilibrio en las relaciones de poder sea un valor.
- Crear una obra inquietante y curiosa a los ojos del espectador con objeto de ir dejando huellas en su memoria.

Las principales **temáticas** de mi trabajo están relacionadas con:

- El camino de la emancipación que está relacionado con los conceptos de empoderamiento, techo de cristal, solidaridad y cooperación.
- El muro entendido como metáfora, como obstáculo que provoca reacciones de ensoñación, de sumisión o de rebeldía.
- La mirada lasciva desde él (género masculino arquetípico) y la respuesta desafiante, irónica, condescendiente desde ella (cómo género en proceso de empoderamiento).
- La maternidad y otros asuntos “pseudo-domésticos”, desde la perspectiva de la alegría y el poder de generar vida, que en muchos casos es compartida por ambos géneros.
- Aquellas otras temáticas que pueden ir emergiendo en el proceso de desarrollo de este proyecto.

3. MODELO TEÓRICO

3.1. La mirada. ¿Por qué la mirada?

En estos momentos sabemos con certeza científica, lo que nuestra intuición nos dice desde siempre: la mirada es uno de los elementos más reveladores del pensamiento adulto, de cómo razonamos o qué anhelamos. No sólo sirve para adquirir conocimiento, sino que también habla de quienes somos. A diferencia de los niños pequeños, los adultos sabemos que nuestra mirada, para un observador experimentado, nos delata. Ahí nace el pudor y lo que llamamos situaciones embarazosas, cuando estamos muy cerca unos de otros en un sitio cerrado y pequeño, como por ejemplo un ascensor (Sigman M. 2016)

Es más, en la actualidad la Neurociencia dispone de tecnología suficiente para influir en la toma de decisiones controlando la mirada. Por citar sólo un ejemplo, un equipo conjunto de investigadores cree que manipular a las personas a través de la mirada es más fácil de lo que parece. Nuestras decisiones, morales y de todo tipo, cuando hay que elegir entre dos opciones pueden ser influenciadas siguiendo momento a momento el movimiento de los ojos durante la deliberación, sin argumentos contrarios, sugerencias ni discusiones. Tan solo hay que elegir el momento en el que el sujeto tiene que decidir.

3.2. La persistencia de la desigualdad y el maltrato

Resulta muy llamativo, por no emplear otras expresiones más contundentes, la persistencia de acciones - y omisiones- lesivas para el estatus, los derechos y la integridad física de las mujeres. Estas acciones parecen darse en todas las sociedades, estén más o menos desarrolladas. Bien es cierto que en determinados países, como los del norte de Europa, existe más igualdad en referencia al estatus y los derechos de las mujeres, pero las situaciones de violencia de género persisten machaconamente. Estos comportamientos se dan insistentemente a pesar de las campañas y declaraciones formales que intentan combatirlos. Parece que en lo más profundo de nuestra psique masculina se genera un impulso irrefrenable, un comportamiento, que nos impulsa a perpetrar constantes agravios a las mujeres (madres, compañeras, hijas) .Esos impulsos apelan al ámbito de la identidad porque somos lo que decidimos o acaso es más bien al revés “decidimos lo que somos”. Ya lo decía en su novela- “Todos los nombres”- José

Saramago “...En rigor, no tomamos decisiones, son las decisiones las que nos toman a nosotros” (Saramago 2001:47).

Afirma el doctor en neurociencia Mariano Sigman que “nuestras decisiones se resuelven casi siempre sobre la base de información incompleta y de datos imprecisos”(Sigman 2016:66). Sostiene y está en disposición de demostrar el mecanismo mediante el cual nuestro cerebro toma sus decisiones. “Básicamente, el cerebro convierte la información obtenida a través de los sentidos en un conjunto de votos a favor de una u otra opción. Los votos se acumulan hasta alcanzar un umbral en el que el cerebro considera que la recolección de evidencia es suficiente para tomar una decisión” (Sigman 2016: 68). Esta afirmación está avalada por investigadores como William Newsome (neurocientífico de la Universidad de Stanford) y Michael Shadlen (neurólogo y neurocientífico de la Universidad de Columbia) entre otros.

Esto viene a colación porque han realizado experimentos para mostrar que puede condicionarse la respuesta mediante determinados estímulos que puentean la percepción de los propios sentidos. Además estos experimentos han identificado los rasgos fundamentales del proceso de toma de decisiones. Uno de ellos, relativo al umbral a partir del cual el cerebro decide que tiene suficientes evidencias para tomar y ejecutar una decisión, depende del grado de “castigo” que implica esa decisión. Si este es alto, suben el umbral de cantidad de evidencia que necesitan para decidir y se tarda más tiempo en responder. “Por el contrario, si los errores no cuentan y la mejor estrategia es responder rápido para acumular muchas oportunidades de pago, los jugadores bajan ese umbral. Lo notable, este ajuste adaptativo no es consciente. ...” (Sigman 2016: 71).

Un aspecto importante de este mecanismo de toma de decisiones, consiste en cómo darse cuenta de cuando es el momento de dejar de acumular evidencia. Aquí aparece otra interesante conclusión. Si nuestro cerebro percibe un empate entre varias posibles opciones y considera que “pasó suficiente tiempo, se inventa actividad neuronal que se distribuye de manera aleatoria entre los circuitos que codifican cada opción” (Sigman 2016:72). Como esta corriente es aleatoria, una de las opciones termina ganando. Así decide en un tiempo razonable aunque la decisión no esté clara. “Una de las formas en que el cerebro estima el tiempo es simplemente contando pulsos: pasos, latidos del corazón,...o tempo de la música” (Sigman 2016: 72).

Todo lo anterior me lleva a pensar que:

Las decisiones dependen de la cantidad y tipo de estímulo que llegan a nuestro cerebro a través de los sentidos. Estos estímulos provienen de nuestro entorno cultural y del medio en el que nos movemos. Medio que cada vez está más globalizado y uniforme.

Se pueden activar tanto el tipo de decisión a ejecutar cómo el tiempo que se tarda en tomarlas desde estímulos externos ajenos a las intenciones y la voluntad del individuo. Es decir son altamente manipulables.

En este sentido es razonable pensar que es factible evitar las situaciones de desigualdad mencionadas si realmente existe intención de hacerlo de forma real. Sería necesario multiplicar y visibilizar situaciones donde la igualdad es real para que sean percibidas por los sentidos y por otro lado estimular, a través de los mecanismos al uso – de manipulaciones al uso-, la configuración de opiniones y percepciones favorables a esta idea (a través de la publicidad, de imágenes alusivas a..., de mensajes en los medios y en las redes sociales, etc.) que nos inviten a tomar decisiones correlacionadas con la igualdad.

3.3. La mirada masculina

“El pensamiento patriarcal tradicional es un pensamiento esquemático y lineal que tiene en cuenta muy pocas variables al analizar las diversas situaciones de las que se ocupa, debido fundamentalmente al hecho de que considera únicamente la perspectiva de los varones y reduce a ella todas las posibles formas de mirar. Por esta razón es un pensamiento reduccionista y esta característica le impide ver las cosas desde perspectivas diferentes a la suya propia”. (Sastre 2004:127)

Tengo la pretensión de dirigir mi mirada hacia lo que “otros” miran, desde una perspectiva de género, es decir en contextos relacionados con la mujer, con los roles que asumen y/o que le hacemos asumir, dentro de nuestro sistema capitalista y fundamentalmente patriarcal y segregacionista. Entiendo por segregacionismo, aquellas políticas que separan, excluyen y apartan a grupos tales como las minorías raciales, las mujeres, los homosexuales, las minorías religiosas, las personas con discapacidades entre otros, del resto de la población humana, con base principalmente a planteamientos de tipo racial, sexual, religioso, o ideológico.

Una primera cuestión un tanto retórica, es si “lo que miro”, “lo que miramos” o “lo que nos hacen mirar”, es consecuencia de lo que nos gusta, de lo que queremos o es un escaparate dispuesto que



busca manipular nuestras percepciones y por tanto nuestro comportamiento.

Por otro lado, es difícil ponerse en una posición objetiva. Apelar a la “Mirada masculina” como si fuera un objetivo externo e independiente de mi persona es pretencioso. La mirada masculina de la que hablo, será siempre mi mirada o estará filtrada por mis propios constructos. Entonces ¿cómo puedo ponerme un poco más cerca de la mirada de los otros? Se me ocurre que ello será posible mirando lo que otros miran. Pero ¿dónde está lo que otros miran? Lo que los otros miran tiene un ámbito privado y muy personal, otro público (compartido con o sin consentimiento) y, cada vez más otro virtual donde parecen diluirse las fronteras. Aquí tengo otra limitación, necesariamente tengo que ceñirme a “los espacios públicos” y a los espacios virtuales donde pueda tener acceso pues los espacios privados han de ser consentidos.

En los espacios públicos están a la vista muchas situaciones, están las personas en su tránsito, están los mobiliarios urbanos, está lo publicitado, está lo que se vende, está lo que se publica, está lo que se exhibe, están nuestras imágenes, está, en muchos casos, lo que no tiene espacio privado, está lo que se deja ver, etc. Los espacios virtuales son entornos más o menos interactivos (cada vez más) relacionados fundamentalmente con Internet y redes sociales, que representa “escenarios” cada vez más virtuales.

En estos espacios públicos y virtuales intento detectar lo que se repite de forma consistente y repetitiva, bajo el supuesto de que si en una sociedad “capitalista-consumista” cómo la nuestra, algo se repite de forma sistemática, es porque se vende (o pretende venderse) o porque crea estados de opinión y en ese caso, es al menos mirado. Valga como ejemplo significativo los escaparates de las tiendas de ropa interior femenina: ¿qué hacen visible?, ¿a quienes van dirigidas esas imágenes?

3.4. Metáforas

3.4.1. Empoderamiento

Entiendo el concepto de empoderamiento tal y como las feministas lo reinventaron en los años setenta en sus luchas por la igualdad. Las mujeres se miran a sí mismas como personas significativas capaces de provocar cambios importantes. Es un término con el que expresan el tránsito desde la dominación a la competencia, del “poder sobre” al “poder con”. Algo parecido a lo que sucedió también en esos momentos con los movimientos que reclaman los derechos de colectivos marginados: homosexuales, transexuales, negros pobres, etc.

No entiendo, por tanto, el concepto de **empoderamiento**, al modo de Artemisia Gentileschi en Judith y Holofernes (1614) aunque si reivindico en palabras de Pérez Carreño (1993) citadas por Pilar Muñoz “la imagen de una mujer fuerte, inteligente y capaz de realizar acciones heroicas de repercusión histórica, en el ámbito público y político” (Muñoz 2013:239-240).

Trato la idea de mujer desde la doble perspectiva de ama de casa (ámbito doméstico) y trabajadora (ámbito socio laboral); el doble trabajo dentro y fuera de la casa, compaginando ambas tareas a costa de su tiempo y espacio de desarrollo.

3.4.2 Techo de cristal

El **techo de cristal** ya mencionada anteriormente en la introducción, funciona a modo de superficie invisible difícil de traspasar, que impide seguir avanzando en la carrera laboral de las mujeres cualificadas. Su carácter oculto viene dado por el hecho de que no existen leyes ni dispositivos sociales establecidos, ni códigos visibles, que impongan a las mujeres semejante limitación, sino que está construido sobre la base de otros rasgos, que por su invisibilidad son difíciles de detectar. Ese techo de cristal parece invisible, pero las estadísticas demuestran insistentemente que existe.

Un dato en el ámbito de la primera línea en el mundo del arte, en España, en estos momentos: La Asociación de Mujeres en las Artes Visuales dice en su informe MAV#17, respecto a la reciente feria de arte “Arco 2017”:

“Las cifras hablan por sí solas: una participación de un 25% de mujeres artistas frente a un 75% de hombres artistas en la feria de arte más importante que se celebra en España.

En Arco 2017 contamos con un 5% de presencia de artistas españolas, respecto al año pasado “algo” ha mejorado siendo este “algo” equivalente a un 1%.

¿Realmente esta cifra nos indica mejoría?...” (MAV 2017:141)

3.4.3. Cooperación



| Pedro Nieto, 2010

Entiendo la **cooperación**, como ayuda entre iguales ante determinadas dificultades y adversidades; entiendo la cooperación entre hombres y mujeres como un sistema que funciona (“mejor juntos que separados”, mejor en equilibrio que en conflicto); entiendo la cooperación como la necesidad de que el hombre como “género y arquetipo”, ayude a (y propicie) romper el techo de cristal, que aprisiona el proceso de desarrollo personal de las mujeres y, por tanto el de toda la sociedad. En este sentido me pregunto como el propio Bonino:

“¿Por qué tan pocos varones están dispuestos honestamente a compartir –como reclaman las mujeres- el trabajo y el poder y especialmente lo domestico?, ¿ por qué tantos no tienen una respuesta igualitaria ante el cambio social que supone el desarrollo de la autonomía femenina y el reclamo de las mujeres de ser consideradas ciudadanas con iguales derechos y valoraciones?, o dicho de otro modo: ¿por qué tantos permanecen

asentados en la tradicional desigualdad y en el no-cambio, especialmente en su quehacer cotidiano? ¿porque incluso muchos, frente a la transformación de las mujeres se impermeabilizan o huyen de los vínculos con ellas? ¿y finalmente, qué ética está en juego en esta actitud masculina? (Deven y otros, 1998; Godenzi, 1999; MsMahon, 1999; Bonino, 2001), citados por (Bonino, 2004:1)

3.4.4. La metáfora del muro

Ningún muro puede contra los anhelos de justicia, los anhelos de libertad, los anhelos de paz que arden en el corazón humano.”

(Obama, Puerta de Brandeburgo, 2013)

Muchas referencias puede encontrarse sobre la temática del muro en distintos ámbitos de nuestra producción cultural (literatura, ensayos, arte, filosofía, etc.). Algunas de ellas a modo de ejemplos son:

- En la literatura la obra de F Kafka “La edificación de la muralla china” y del escritor francés Georges Perec “Espèces d'espaces” son sólo un par de ejemplos.
- En muchas “obras de arte” fundamentalmente contemporáneo entre las que cabe citar la video instalación de Rogelio López Cuenca “Walls”,
- En la música es un tópico tratado con asiduidad por multitud de artistas como estrella Morente, Manu Chau, Maná, etc.
- En multitud de referencias periodísticas.

Utilizaré el término “muro” para referirme fundamentalmente a obstáculos que son colocados, contruidos, impuestos por los poderes hegemónicos (económicos, políticos o espirituales) de estos momentos, para impedir el acceso a las mujeres al otro lado, a otro status, etc. “Lado” o “status” que parecen ser propiedad de quienes lo levantan, lo imponen, lo permiten, lo ejercen y lo defienden, si es necesario con el empleo añadido de violencia.

Necesariamente, “El muro” induce en las víctimas actitudes, ensoñaciones, respuestas y reacciones que van desde estados de sumisión y aceptación, pasando por estados de resistencia hasta enfrentamientos directos que se plasman en lo que podríamos denominar “deseo de liberación”.

Por tanto la **metáfora del muro** tiene dos componentes que son indisolublemente complementarias. Una primera componente deviene de la intención de quien o quienes lo levantan y se plasma en un obstáculo (físico o virtual) que impide el acceso y, la segunda componente está relacionada con quienes va destinado.

Murallas

*Sin consideración, sin piedad, sin pudor
en torno mío han levantado altas y sólidas
murallas.
Y ahora permanezco aquí en mi soledad.
Meditando en mi destino: la suerte roe mi
espíritu;
tanto como tenía que hacer.
Cómo no advertí que levantaban esos muros.
No escuché trabajar a los obreros ni sus voces.
Silenciosamente me tapiaron el mundo.*

Kavafis (1863-1933)

3.4.5. Geometrías eróticas

Con el término geometrías apelo a formas “básicas y simplificadas” que utilizo a modo de soporte, para desplegar sobre ellas (en ellas, entre ellas) formas femeninas que plasmen de forma explícita las ensoñaciones del subconsciente masculino dominante en una cultura machista. En muchos casos ese soporte geométrico lo percibo como muro (“El muro”) pues como construcción física no es otra cosa que un artilugio geométrico inventado para segregarse, separar y prohibir.

El título “Geometrías Eróticas”, no es nuevo, ha tenido distintos tratamientos entre los que señalo sólo algunos:

La serie Geometrías eróticas de **Áureo Gómez Gallego** es un trabajo de óleos basados en el libro "Poema de la almohada y otras historias" de Utamaro Okusay (Calza, 2010). Es un trabajo centrado en las formas del cuerpo humano y el movimiento del mismo. Esto unido al color y su utilización de acuerdo con la tradicional forma de entender el arte japonés, dan como resultado esta serie de fuertes composiciones semi figurativas.

Es llamativo el proyecto “Geometric Porn” del artista **Luciano Fogle**, quien lleva años desarrollando propuestas relacionadas con el diseño interactivo y las animaciones digitales. Lamentablemente, después de crear esta genial app que nos lleva de paseo a un húmedo jardín repleto de arquetipos, Fogle se encontró con la censura de Apple, quien no permitió que GeometricPorn se distribuya a través de iTunes.

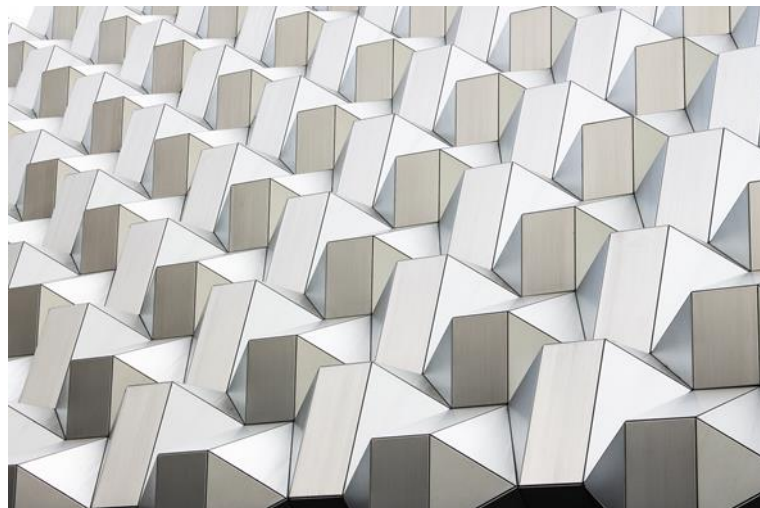
Las imágenes del fotógrafo **Sascha Hüttenhain** nacido en 1973 en Siegen, Alemania han constituido una fuente importante de inspiración para mí así como “la Geometría a través del cuerpo” del fotógrafo francés **Eric Marrian** cuyo trabajo merece la pena ser visitado

También me han servido de inspiración las obras eróticas de **Gustave Courbet** de las que destaco: “el Origen del mundo” (1866), “el Sueño” (1866), “le Nu” (1868); las “Cunt sculptures” (1978) de **Hannah Wilke** y las obras de los fotógrafos **Robert Mapplethorpe, Helmut Newton y Steven Klein**.

Es necesario notar, aunque no sean fuente directa de inspiración las pinturas eróticas de los maestros de la pintura a lo largo del tiempo: **Francisco de Goya**, "La maja desnuda"; Katsushika Hokusai, "El sueño de la mujer del pescador"; **El Bosco**, "El jardín de las Delicias"; **Paul Cézanne**, "Grupo de Siete Bañistas"; **Tiziano**, "Venus de Urbino"; Gustav Klimt, "Masturbación"; **Édouard Manet**, "Olympia"; **Pablo Picasso**, "Las señoritas de Avignon"; **Egon Schiele**, "Amistad"; **Diego Velázquez**, "Venus del Espejo"; etc.

Un contrapunto importante está en el uso y abuso del cuerpo femenino en la publicidad, muy contundentemente expresado por el cineasta **Frédéric Dazan** (2013) en el corto “Supervenus” estrenado en 2013, donde menos de tres minutos, presenta una revisión espeluznante de la evolución del concepto de la belleza en la sociedad y cómo han cambiado los cánones.

Mis propuestas se escenifican a partir de formas geométricas básicas, entendidas de forma laxa (elementos de la geometría sintética plana, figuras poligonales, huecos, mallas o



simplemente superficies planas) y de figuras femeninas como protagonista. Figuras cosificadas, convertidas en objetos por mor de la mirada lasciva del “hombre como prototipo”. Además de este binomio, también utilizo palabras, frases o pequeños textos de situaciones provocadores que suelen tener una relación indirecta o poética con las imágenes. Estos elementos junto a la línea, y el color, casi siempre plano, a veces intenso pero poco expansivo son otros dos elementos que están presentes en todas las obras.

3.4.6. La maternidad

Hasta hace poco tiempo, la maternidad en el arte ha sido interpretada mayoritariamente por hombres. Estas obras suelen adoptar un punto de vista externo donde la maternidad está habitualmente presentada de forma aséptica, idealizada, idolatrada y a veces erotizada (dualidad madre/puta). Imágenes ligadas a la metáfora de Eva con su castigo divino de parir con dolor. Así y a modo de ejemplo tenemos “madre e hijo”(1886) de **P.A. Renoir** que forma parte de una serie de maternidades pintado por el artista a raíz del nacimiento de su hijo Pierre en 1885; “Maternidad” (1901), “Madre e hijo ” (1905), “Madre e hijo saltimbanquis ” (1905), son entre otras maternidades, las que **P. Picasso** pintó a lo largo de todas las etapas de su trayectoria, especialmente en su época azul (1900 a 1905); “La esperanza I” (1903), “Las tres edades de la mujer” (1905), “La esperanza II” (1907/08) de **Gustav Klimt** son maternidades con un grado importante de erotismo y la “maternidad” (1914) de **M. Chagall**. Sin embargo, en los tiempos recientes, la presencia de mujeres en actividades artísticas ha ido creciendo y cambiando las representaciones de la maternidad que unido a los grandes cambios acontecidos en cuestiones de género, ha provocado que comiencen a surgir otro tipo de miradas seguramente más crudas, más contextualizadas y menos condescendientes.

Así podemos citar en primer lugar, desde una perspectiva más cercana a la masculina las maternidades de **María Blanchard** pintadas entre 1920 y 1925; la “Maternidad” (1928) de **Tamara Lempicka** de la época donde la artista fue madre y las maternidades de **Montserrat Gudiol**, de la que destaco, “Maternidad Azul ” (1974). A pesar de su cercanía a la iconografía masculina, estas maternidades dejan percibir esa doble cara de la misma: la ternura y el amor junto al miedo y la angustia.

Obviando otras excepciones, la mayor parte de las interpretaciones femeninas de la maternidad aportan una perspectiva más dura, dramática y dolorosa de la misma. Así podemos citar la mirada inquietante de **Frida Khalo** en obras como “Mi nacimiento” (1932) donde representa a un bebé a medio nacer, cayendo en un charco de sangre y donde la cabeza de la madre está cubierta por una pieza de tela; “Henry Ford Hospital - La cama volando” (1932) donde Kahlo se pinta a sí misma acostada en una cama del Hospital Henry Ford (en Detroit) después de su aborto.

Las obras de artistas como Khalo, marcan una frontera a partir de la cual hay cambios importantes en el concepto de maternidad. Las



I Ana Álvarez-Errecalde, "El nacimiento de mi hijo", 2005

imágenes de la maternidad van más allá de la idílica relación doméstica de madre y bebé o del dolor

ante la imposibilidad de tener hijos. Así podemos citar la obra de la fotógrafa granadina **Ana Casas Broda** en *Kinderwunsch* (2015) donde presenta imágenes de la maternidad que comienza desde el deseo de ser madre, el sometimiento a tratamientos de fertilidad, la transformación del cuerpo, la gestación y los juegos que recrea con sus dos hijos en el ámbito de su vida familiar. En otro sentido esta **Annie Leibovitz** que fotografía a Demi Moore en el nº 10 de *Vanity Fair España* en 1991. Un punto de vista distinto es el presentado por **Ana Álvarez-Errecalde** en su obra “El nacimiento de mi hija” (2005) que expone unas imágenes impactantes de su maternidad en las que se autorretrata con su bebé en los brazos y el cordón umbilical aún sin cortar.

Recientemente la polémica desarrollada en torno a la maternidad subrogada - entendida como una técnica de reproducción asistida donde una parte concierne (o contrata) con otra mujer la gestación de un bebé de tal forma que, una vez dado a luz, la madre gestante lo dona a la otra parte, renunciando a su filiación materna-, abre un nuevo ámbito de expresión plástica.

4. METODOLOGÍA

...Tono entró corriendo en mi cuarto y con la voz precipitada por la ansiedad me dijo que, al mostrarle mis dibujos a Vidal, él le había pedido que fuera a verlo porque estaba dispuesto a sacar de esos dibujos el talento que llevaba dentro.
(Compán 2017; 19)

Este proyecto lleva conmigo mucho tiempo. Se inicia en 2010 con la exposición “la mitad te corresponde” ya mencionada en la introducción. En la Facultad de BBAA lo he ido trabajado desde distintos puntos de vista en las siguientes materias:

- **Discursos del Arte Gráfico (3er Curso)** impartida por D^a Marisa Vadillo. Inicié la parte del proyecto relacionados con las “Geometrías eróticas” ya desarrollado como una de mis metáforas (apartado 3.4.5). De este proyecto adjunto las obras tituladas: **“Geometría erótica 1”** y **“Ladrillos eróticos”**. En la primera obra (re)presento el proceso de desfragmentación del cuerpo femenino cuando se mira y se consume como objeto fetichista. En la segunda obra la composición esta desarrolladas a partir de imágenes tomadas de internet, reelaboradas por mí y de un fragmento de una canción de Nacha Guevara (LP Nacha de noche) traducido al inglés.
- **Discursos de la escultura y su entorno (3er Curso)** impartida por D. Miguel Rosado. Estuve trabajando el concepto de “Muro” (ver la metáfora correspondiente, apartado 3.4.4) pero, en esos momentos, mi trabajo estuvo centrado más desde el punto de vista de los movimientos migratorios. Aun así la metáfora de “muro” entendido como obstáculo conscientemente interpuesto es válido en este proceso. De este proyecto, nace posteriormente la **serie “Liberación”** de la que presento dos obras que he trabajado en otras materias.

- **Discursos expositivos y difusión del Arte (4º Curso)** impartida por D^a Isabel



Pedro Nieto, 2012

Sola. Las aportaciones teóricas de esta profesora me han permitido profundizar tanto en la búsqueda de referentes teóricos sobre las principales metáforas de mi proyecto como en su plasmación plástica. De este proyecto adjunto la obra digital **“No quiero mirar”** elaborada a partir de imagen de libre acceso y de la mía

propia. Expresa el desgarrar de evitar la mirada al otro. También en la imagen digital **“Liberación 2”** el punto de partida es un fragmento de una fotografía, en este caso tomada por mí, en torno a la cual reelaboro toda la composición. A su vez, esta composición con el título de **“Liberación 1”** la he recreado en pintura a tamaño 145 x 114.). En las dos propuestas de **“Liberación 1 y 2”** expreso los anhelos de libertad cuando obstáculos innecesarios la impiden. Así mismo dan título a una serie incluida en la metáfora **“empoderamiento (3.4.1.)”**

- **Producción Fotográfica y Gráfica Digital (4º Curso)**, impartida por D. Rafael Pérez Cortes. En esta materia acuño el título principal de este proyecto **“Miradas Masculinas”** aunque era una mirada más pluridisciplinar. En ese momento, la mirada estaba dirigida a ámbitos como la publicidad, los hábitos de los jóvenes, los consumidores en general y en particular a los arquetipos de consumidores masculinos del cuerpo de la mujer utilizados por la publicidad. De este proyecto adjunto las obras tituladas: **“Inmoral”** y **“We are going”**. La primera es una referencia a la imagen publicitaria donde la mujer actúa como objeto de reclamo. La segunda es una despedida ambivalente.
- **Serigrafía (4º Curso)**, impartida por D^a María Teresa Carrasco. En esta materia, que he cursado en el segundo y último cuatrimestre, he trabajado la metáfora del **“empoderamiento”** y uno de los resultados es la obra titulada **“Only now”**

El resto de las obras presentadas: **“Empoderamiento 1”**, **Empoderamiento 2”** y **“Soledades”**, han sido elaboradas fuera del ámbito académico pero dentro del mismo proyecto. Las tres obras apelan a la solidaridad entre iguales y pueden estar incluidas dentro de la metáfora **“cooperación”**.

Como este proyecto empezó hace mucho tiempo, el proceso de trabajo ha ido adaptándose a mis percepciones artísticas de cada momento y, básicamente consiste en un viaje permanente de ida y vuelta entre la fundamentación teórica de mis ideas y la búsqueda de composiciones plásticas con las que expresarlas de forma que provoquen sensaciones y emociones entre quienes las perciben. Por otro lado y de forma absolutamente esquemática, el modus operandi consiste en un tránsito constante entre pigmentos y píxeles. Eso me lleva a utilizar las herramientas de la pintura, de la fotografía y la imagen digital.

Mi acercamiento a una obra, se inicia con una idea que, en principio, puedo formular con palabras para, empezar a explorar formas de plasmarla plásticamente. Para ello analizo los significados de los términos principales implicados en la misma; busco información sobre los contenidos a desarrollar y las maneras (sobre todo a través de imágenes) en que ha sido interpretado por otras personas (artistas, pensadores, publicistas, etc.). En esta fase de acercamiento voy generando bocetos, muchos bocetos diferentes. No tengo prisa y me son de gran ayuda los programas informáticos de tratamiento de imágenes pues me permiten una gran variedad de pruebas y modificaciones. En este tránsito algunos elementos empiezan a brillar con luz propia. Con ellos realizo bocetos más detallados e inicio la última fase, pictórica o digital, que al desarrollarse, no tiene por qué coincidir con los bocetos previos pues en cada caso la obra parece cobrar vida propia y marcarme caminos (cuasi) ajenos a mi voluntad.

Como principios básicos de mi forma de trabajar, tengo que decir me gusta dibujar, mancharme las manos con grafito, carboncillo y pinturas. También utilizo la cámara fotográfica, el ordenador y el escáner. Tengo recogidos miles de recortes de muy distinta procedencia, periódicos, revistas, embalajes, boletos, etc. que con la ayuda de tijeras y cúter me permiten innumerables composiciones. Es un ciclo donde las ideas van circulando sin un orden establecido a priori, entre el grafito, los pigmentos, los recortes y los píxeles. Mis herramientas son lápices, plumas, pinceles, espátulas, objetos, cámara fotográfica, escáner y programas de ordenador (mayoritariamente Photoshop e Illustrator). De los distintos recorridos que realizo a través de estas herramientas salen mis obras. ¿Cuál es el orden? No existe a priori, cada idea, cada obra me demanda, y yo quiero creérmelo, un tratamiento individualizado con un resultado final, en muchas ocasiones, imprevisible.

Me gusta expresarme con elementos definidos, objetos y figuras rotundas y reconocibles que se coordinan en una escala subjetiva para expresar algo. Me gustan los colores calientes, y más bien planos. Me gusta que la composición empiece y termine fuera del marco de trabajo. Me gusta...

Quiero plasmar este proyecto en formato bidimensional, utilizando como soportes principales el papel y la madera (en algunos casos el lienzo) y en el caso que el proyecto se materialice en una exposición, añadiré una instalación tridimensional, con objeto de crear un espacio visualmente atractivo y no excesivamente convencional.

5. ANÁLISIS

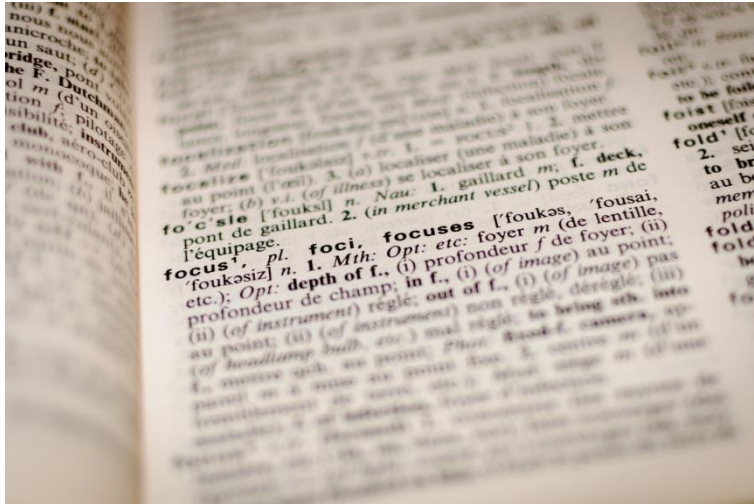
En el desarrollo de este proyecto, he trabajado con distintos “elementos” fáciles de identificar a nivel iconográfico. Pueden verse figuras humanas, especialmente relacionadas con el cuerpo femenino, sin caracterización precisa pues solo apelan a la idea de género; elementos figurativos, aparentemente reconocibles y en la mayoría de los casos descontextualizados que funcionan como objetos que ayudan a la composición de los distintos escenarios o bien incluidos en estructuras de formas geométricas básicas. (Re)presento acciones que puede entenderse superficialmente pues no parecen precisar ninguna reflexión inicial. El espectador identifica lo que está viendo porque en la mayoría de los casos forma parte de su cultura. En algunos casos incluyo palabras, frases o pequeños mensajes de texto que pueden tener una relación directa o simplemente constituirse como elemento plástico complementario.

Por otro lado la mayoría de mis composiciones tienen un carácter dinámico, intentan reflejar una actividad mediante la representación o la inducción. Busco un equilibrio entre nivelación y aguzamiento, distribuyendo los pesos con un pequeño “grado de asimetría y de desequilibrio que busca introducir espontaneidad” (Dondis 2008: 136). Por otro lado hago un uso muy personal de la escala y la proporción con objeto de resaltar ciertos elementos sobre otros obviando referencias reales de perspectiva. Ahondando en esta idea, mis composiciones son más bien planas pues intento dar prioridad a distintos elementos en igualdad de condiciones. En este sentido, los elementos de mis composiciones son piezas separadas que se relacionan entre sí, pero conservando ciertas características individuales. Igualmente combino color y gama de grises (a veces blanco y negro) para favorecer el contraste y atraer la atención del observador y utilizo con frecuencia la línea a modo de contorno vacío para enfatizar el gesto, dejando a la vista los fondos.

La interpretación iconológica de mi obra, creo que puede vislumbrarse en el conjunto de la misma, si se dedica un tiempo a establecer relaciones entre las distintas propuestas. Concibo el arte como una “comunicación de sentimientos” (Danto 1995: 10) y de conceptos en orden a contribuir a un modelo de convivencia entre las personas basado en la equidad, pero queda necesariamente a cargo de cada espectador, de sus referentes, de sus creencias, de su cultura y de su sensibilidad. Tendrá que mirar con un poco de detenimiento cada obra y quizás hacerse algunas preguntas sobre las imágenes que está viendo, las imágenes que sustituyen a la realidad y realizar un “análisis iconográfico” (Acaso 2006:153-155). Desde mí, procuro que los elementos más importantes de cada obra, lo que se denomina el *punctum*, tengan suficientes pistas como para ser percibido sin caer en lo excesivamente explícito. En todo caso mi intención es favorecer una determinada mirada y favorecer determinados estados de ánimos, pero el proceso de análisis pueda realizar cada cual está más allá de mis posibilidades e incluso intenciones.

5.1 Referentes.

Mi decisión de ser algo más que espectador en el mundo del arte acontece en mi edad adulta. Antes he sido un apasionado espectador de las obras de muchos artistas, especialmente relacionados con la pintura. Desde siempre he dedicado un momento en mis viajes y en mi tiempo de ocio a visitas museos y galerías de arte, especialmente de pintura contemporánea.



Hay muchos artistas que me gustan y la lista cubre un amplio espectro. ¿Por qué me gustan? Me gustan porque me emocionan, porque utilizan determinados elementos que me llaman la atención aunque los vea muchas veces, porque han sido rompedores, porque me hablan al corazón.

Respecto a mis referentes, supongo que tengo muchas influencias como no puedes ser de otro modo y me parece muy bien pues como decía Isaac Newton (1643-1727) en una carta a Robert Hooke (1635-1703) en 1676 “*Si he visto más lejos es porque estoy sentado sobre los hombros de gigantes*” en referencia a distintos grandes personajes: Nicolás Copérnico (1473-1543), Galileo Galilei (1564-1642), Johannes Kepler (1571-1630), René Descartes (1596-1650) y Christian Huygens (1629-1695), que fueron referentes esenciales en sus trabajos publicados en *los Principia*. El problema, en mi caso es reconocer aquellos que pueden haber tenido especial significado. Hay tres pintores que siempre han tenido una especial relevancia para mí, mucho antes de decidirme a iniciar mi andadura como artista plástico. Son por orden de descubrimiento personal, que no cronológico: Vincent van Gogh, Doménicos Theotocópoulos “El Greco” y Wassily Kandinsky. La contemplación de sus obras me ha provocado siempre estados emocionales muy especiales. No son referentes directos en este proyecto, pero seguro que están en la trastienda.

Referentes conceptuales

En las temáticas de mi proyecto, me inclino en primer lugar por concepciones filosóficas feministas. En relación a la perspectiva científica /psicológica, me apoyo en las aportaciones que la neurociencia está realizando en estos momentos y en las corrientes psicológicas cercanas a la Programación Neurolingüística así como en las teorías sistémicas. Algunos nombres son:

Pilar Muñoz López, trabaja actualmente en la Universidad Autónoma de Madrid, en el Departamento de Educación Artística, Plástica y Visual y es un referente por sus muy diversos trabajos sobre el papel de las mujeres en el arte durante el siglo XX

Ester Barberá Heredia e Isabel Martínez Belloch, trabajan en la Universidad de Valencia...han coordinado la publicación de un libro “Psicología y género” donde un amplio grupo de investigadoras reflexionan en torno diversas cuestiones sobre Psicología de género desde sus orígenes hasta las aportaciones y tendencias más recientes.

Mariano Sigman, trabaja en la Universidad de Buenos Aires (UBA). Es un neurocientífico de prestigio internacional. Es Licenciado en Física de la Universidad de Buenos Aires (1997), Doctorado en Neurociencia (Phd) en Rockefeller University (New York) e hizo un post-doctorado en Ciencias Cognitivas (2002-2005) en el College de France (Paris). Desde 2006 dirige el Laboratorio de Neurociencia Integrativa de la UBA. Ha dedicado todas sus investigaciones a descifrar los mecanismos que gobiernan el funcionamiento de nuestro cerebro. Es uno de los directores del programa de “Toma de decisiones” del proyecto Human Brain Project, el proyecto más importante para emular artificialmente el cerebro humano.

Referentes artísticos

Barbara Kruger (Nueva Jersey, 1945) es fotógrafa, artista plástica, profesora y crítica de arte. Me interesa su obra porque combina un rico abanico de elementos compositivos que van desde la fotografía a la tipografía, generalmente “Futura Bold Oblique”, de letras blancas sobre rojo creando ambientes en los que cuestiona el papel del individuo en la sociedad posindustrial.

Paula Rego (Lisboa, 1935) es una pintora e ilustradora portuguesa afincada en Londres. Me interesa su trabajo porque se ocupa de temáticas polémicas como el aborto, la familia y otras escenas domésticas, por su tratamiento del color y la iconografía y por la mezcla tan potente que hace entre pintura figurativa e ilustración

Montserrat Gaudiol (Barcelona 1933 -2015) fue pintora. Me interesa el misterio y la atmosfera con que envuelve a sus personajes. Por la forma en que fusiona colores intensos con los propios personajes que retrata, creando un continuo entre forma y fondo. Por la personalidad que imprime a sus personajes cargados de hieratismo, tristeza e introspección. Me interesa porque es clásica y moderna. Me interesa porque me conmueve.

Patrick Caulfield (Acton, 1936 -2005) fue un pintor y grabador ingles muy conocido por su estilo pop. Me interesa como utiliza el lenguaje de la cultura de masa mediante objetos cotidianos para crear composiciones ingeniosas con un gran contenido cromático y emocional mediante colores planos rodeados de líneas negras y rotundas. Antes sus cuadro uno se pregunta por la diferencia entre lo real y lo ilusorio.

María Blanchard (Santander 1881 -1932) fue pintora. Me interesa su obra figurativa de la última época, el dramatismo de su paleta de color y la dureza de sus dibujos, especialmente cuando trabaja la temática de las maternidades y escenas cotidianas (Madre e hijo, Niña orante, El Niño del Espejo, Maternidad, Maternidad oval, La Gitana, etc.).

Cindy Sherman (Nueva Jersey, 1954) es artista, fotógrafa, directora de cine. Aunque se fotografía a sí misma, sus imágenes no son autorretratos. Sherman se utiliza para cuestionar el papel de las mujeres y del artista (entre otros en la sociedad, los medios de comunicación y la naturaleza de la creación del arte. Me interesa por sus encuadres cinematográficos, la recreación de escenarios impactantes y su respuesta a la mirada lasciva del público masculino.

Michael Craig Martin (Dublín, 1941) es un pintor y un artista conceptual. Me interesan los dibujos coloreados, con colores planos, de objetos cotidianos que realiza dotando a cada objeto de una vida propia. También las interpretaciones de clásicos como Seurat y las combinaciones de distintas tipografías y el color.

Por el tratamiento del cuerpo, en especial del cuerpo femenino, me interesan los fotógrafos: **Sascha Huettenhain** (Siegán, 1973); **Robert Mapplethorpe** (Nueva York, 1946 -1989), **Helmut Newton** (Berlín, 1920 – 2004) y **Steven Klein** (Rhode Island, 1965).

6. RESULTADOS.

“En realidad el arte no existe. Sólo hay artistas” (Gombrich 1957: 5)

Miradas masculinas es un proyecto articulado, hasta el momento, a través de seis metáforas (el empoderamiento, el Techo de cristal, la Cooperación, el Muro, Geometrías eróticas y la Maternidad) que se configuran como hilo conductor de la mayoría de los trabajos que estoy desarrollando en los últimos años y previsiblemente en el futuro inmediato. Las metáforas se van acuñando a partir de mis propias experiencias vitales al mirar con atención lo que acontece a mí alrededor (en este mundo globalizado y cambiante). Estas metáforas no son estáticas, van cambiando su función en la jerarquía de prioridades con el tiempo, están en proceso de tránsito, pueden integrarse para configurar nuevas propuestas e incluso desaparecer, porque las considere agotadas.

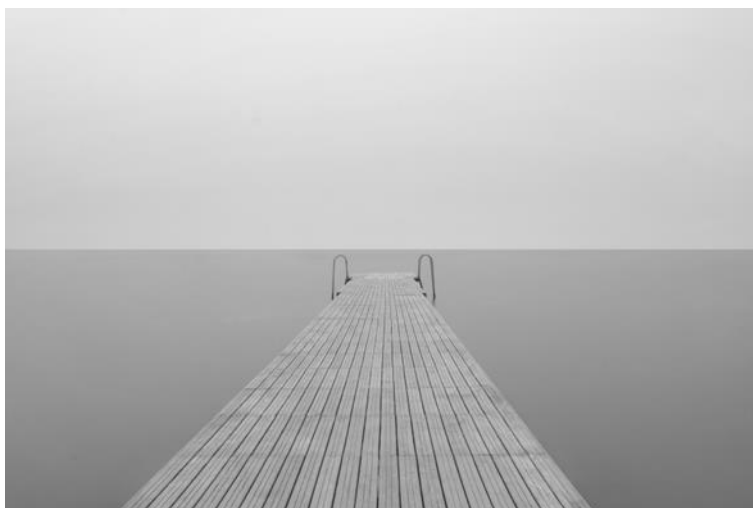
Las 10 obras que presento son una pequeña muestra del trabajo realizado en estos últimos tiempos y ubicadas en torno título del proyecto “Miradas Masculinas”, intentando ejemplificar algunas de las metáforas anteriores. No todas las metáforas están debidamente ejemplificadas, pero aunque así fuera, esto sólo sería una parte de los logros pretendidos. Para mí lo más importante es haber conseguido una estructura consistente que me permite indagar en esta gran temática, el rol del género femenino en la sociedad actual, para generar composiciones plásticas. También me lleva al convencimiento de que todo lo que considere importante de puede desarrollar plásticamente con una estructura de análisis adecuada.

7. CONCLUSIONES.

Creo que el proyecto presenta una estructura de análisis adecuada para cubrir los objetivos propuestos e ir plasmándolo de distintas formas. Me cabe destacar la importancia que ha desempeñado en este proyecto, el estudio de los trabajos del neurocientífico Mariano Sigman por sus aportaciones expresadas de forma asequible y por la gran cantidad de referentes, neurocientífico de primera línea, que me ha permitido conocer. Creo que en estos momentos donde los descubrimientos de la neurociencia están desmontando mucha de nuestras creencias habituales sobre el funcionamiento del cerebro en relación al pensamiento, la identidad, la conciencia, la libertad de decisión, etc., me permite afirmar que la relación del arte con la neurociencia puede ser tan importante y productiva en el siglo XXI como lo fue (y todavía lo es) la que existió, a mediados del siglo XX, entre el arte y el psicoanálisis de cuño freudiano.

Aunque considero que este trabajo no es sino un paso más en mi trayectoria profesional y personal, es cierto que tiene una importancia significativa formal. Marca el punto final de esta etapa dentro de las enseñanzas regladas de BBAA. A partir de ahora tengo que navegar con mi propio rumbo.

Mi intención es seguir desarrollando lo iniciado en este proyecto, que está estrechamente relacionado con una actitud personal de compromiso social con la igualdad de género y cuya



elaboración y ejecución (en parte) me ha aportado recursos relacionados con la creación tanto de imágenes como de ideas que buscan transmitir un mensaje en forma de pensamiento y/o de emoción.

Creo firmemente que la visión de mis obras puede aportar a los espectadores un cambio de mentalidad y contribuir a modificar (o al menos a cuestionar) algunos de los estereotipos que sobre el género femenino existen en nuestra cultura dominante. Digo puede aportar porque la “lectura e interpretación” de estas imágenes dependerá de quien las mire, de sus conocimientos, de sus preferencias y de sus creencias. En cualquier caso, el trabajo desarrollado en este proyecto en relación a la creación de imágenes y escenarios me ha supuesto un aprendizaje importante en el manejo de recursos plásticos y además me está permitiendo (favoreciendo) una mayor profundización teórica relacionada con las distintas metáforas que integran este proyecto.

8. PROPUESTA DE INTEGRACIÓN PROFESIONAL.

Tengo que abordar la tarea de exponer una supuesta integración de mi obra dentro de un entorno laboral – profesional. Es por ello que debería proponer un futuro en un entorno laboral en el que se apliquen los conocimientos adquiridos durante el tiempo que he estado cursando este Grado.

*Mas cada cual el rumbo siguió de su locura;
agilitó su brazo, acreditó su brío;
dejó como un espejo bruñida su armadura y dijo:
«El hoy es malo, pero el mañana... es mío.»
(Machado 1914)*

Como no quiero exponer un discurso hueco para cubrir el expediente, tengo que comenzar, debido a mi edad, hablando un poco de mi pasado. Soy Licenciado en Matemáticas Aplicadas, especialidad de Cálculo Numérico. Me he dedicado a la docencia en Institutos de Educación Secundaria como catedrático de Matemáticas y, en la Administración Educativa como Asesor de Programas experimentales y como formador de profesores en el CEP de Sevilla, organizando talleres, cursos y jornadas. También he publicado libros y documentos en relación a la Educación Matemática para la Consejería de Educación de la Junta de Andalucía y, a nivel privado para la editorial Octaedro.

Actualmente estoy retirado.

En estos momentos mi principal objetivo es dedicarme de lleno a mi faceta creativa y a todo lo relacionado con las actividades plásticas. Tengo ya realizadas suficientes obras, así como un gran banco de ideas semidesarrolladas como para poder realizar exposiciones. A su vez dispongo de un espacio físico donde exponer y, que puede funcionar en paralelo a otras actividades artísticas externas.

Mi idea es configurar este espacio galería-taller donde se puedan realizar actividades formativas y culturales y que a su vez funcione como galería-tienda donde exponer además de mi propia obra la de otros artistas. La idea es configurar una comunidad de ayuda mutua entre artistas que permita abordar proyectos en cooperación.

9. BIOGRAFÍA Y REFERENCIAS

Acaso, M., 2014 (2006). *El lenguaje visual*. Barcelona, Edición de Paidós.

Barberá, E. , Martinez Benlloch, I. et all, 2004. *Psicología y Género*. Madrid, Pearson, Prentice Hall

Barbery, M., 2008 (2006). *La Elegancia del erizo*. Barcelona, Seix Barral

Bonino, L., 1998. “Micromachismos, la violencia invisible en la pareja” (con anexo para psicoterapeutas) Versión actualizada y ampliada, presentada en Jornadas sobre Hombres e igualdad en Univ. de Zaragoza. Versión original se publicó en 1996 en Libro de ponencias de primeras Jornadas sobre Violencia de Género, Dir. Gral valenciana de la Mujer pp 25-45, y en The European Profeminist men’s Network.CD-Rom nº1 1997, Bruselas:C&S. <http://www.luisbonino.com/PUBLI03.html> [Consultado 29 de abril de 2017]

Bonino, L., (2004). “Obstáculos y resistencias masculinas al comportamiento igualitario. Una mirada provisoria a lo intra e intersubjetivo”. Artículo publicado en Actes Séminaire international Les Hommes en changements: les résistances masculines aux changements dans une perspective d’égalité. Toulouse- France: Univ. Toulouse le Mirail. Pp177-180. Disponible en <http://www.luisbonino.com/pdf/Obst%C3%A1culos%20y%20resistencias%20masculinas%20al%20comportamiento%20igualitario.pdf> [Consultado 22 de marzo de 2017]

Calza, G.C. 2010. *Poemas de la almohada y otras historias: por Utamaro, Hokusai, Ku Niyoshi y otros artistas del mundo flotante*. Barcelona, Phaidon.

Compán, S. 2017. *El hoy es malo, pero el mañana es mío*. Barcelona, Espasa.

Danto, A., 1995. "El final del arte", en *El Paseante*, 1995, núm. 22-23. Disponible en <http://www.ub.edu/procol/sites/default/files/EL-FINAL-DEL-ARTE-Por-Arthur-Danto.pdf> [Accesado el día 12 de noviembre de 2015]

Dondis, D.A. 2008 (1973). *La sintaxis de la imagen. Introducción al alfabeto visual*. Barcelona, Gustavo Gili

Ferrer, V.A. et all., 2006 “La violencia contra las mujeres en la pareja: creencias y actitudes en estudiantes universitarios/as” en *Psicothema*, Vol. 18, nº3, pp. 359-366

Ferrer, V.A. et all., 2008 “Los micromachismos o microviolencias en la relación de pareja: Una aproximación empírica” en *Anales de psicología*, Vol. 24, nº2 (diciembre), pp 341- 352.

Gombrich, E.H., 1997 (1995) *La historia del Arte*. Barcelona. Debate

González, M. A., 2015. El techo de cristal. Master Universitario en Dirección y Administración de empresas. Universidad de Oviedo. Disponible en http://digibuo.uniovi.es/dspace/bitstream/10651/33742/3/TFM_GonzalezMartinez%2C%20Ana.pdf (Consultado 15 diciembre 2016)

Kafka, F.2005 (1953). *La edificación de la muralla china*, Madrid, Losada.

Kavafis, K., 1981. *Poesías completas*. Madrid, Hiperión

Muñoz. P., 2013 “Arte feminista. Empoderamiento de las mujeres en el arte. El ejemplo de Paula Rego”, *Cuadernos Kóre. Revista de historia y pensamiento de género*. Nº 8, año 2013 (primavera-verano), pp. 237-265.

Perec, G. 2001. *Especies de espacios*. Mataró. Intervención Cultural / Montesinos

Saramago, J.,(2001) “*Todos los nombres*”. Madrid, Alfaguara.

Sastre, G. y Moreno, M. 2004 “*Una perspectiva de género sobre conflictos y violencia*” en Barberá, E. y Martínez, I. *Psicología y género*. Madrid, Pearson. 121-143.

Sigman, M., 2016 “*La vida secreta de la mente*”. Barcelona, editado en España por Debate.

Webgrafía

Chapin, A. Cuerpos de mujeres que pasan de los 60 representados por la artista. Disponible en: <http://www.aleahchapin.com/> (Consultado 20 febrero de 2016)

Daozan, F “Supervenus” (cortometraje) Disponible en: <https://www.youtube.com/watch?v=1k1bZ23yr40> (Consultado 10 marzo 2017)

Gómez Gallego, A. (Serie de) Geometrías eróticas. Disponible en <http://www.aureopintor.com/#!geometrias-eroticas/c22ty> (Consultado 20 diciembre de 2016)

Fogle, L. Proyecto “Geometric Porn”. Disponible en: <http://pijamasurf.com/2012/03/pornografia-geometrica-la-aplicacion-que-apple-censuro-pero-que-nosotros-promovemos/> (Consultado 12 febrero de 2017)

“Informe ARCO 2017” Mujeres en las Artes Visuales (MAV). Disponible en <http://www.mav.org.es/> (Consultado 20 de marzo de 2017)

López Cuenca, R. 2006. Walks. Disponible en: <http://www.lopezcuenca.com/> (Consultado 23 mayo de 2017)

Machado, A. 1914 Poema A una España joven. Disponible en http://www.palabravirtual.com/index.php?ir=ver_voz1.php&wid=1135&p=Antonio+Machado&t=A+una+Espa%F1a+joven&o=Fernando+Fern%E1n+G%F3mez
(Consultado 30 mayo de 2017)

Newsome, W. (neurocientífico de la Universidad de Stanford). Disponible en: <http://www.hhmi.org/scientists/william-t-newsome>

Shadlen, M (neurólogo y neurocientífico de la Universidad de Columbia). Disponible en: <http://www.hhmi.org/research/neural-basis-decision-making-and-cognition>

Wilke, H. 1978, “*Cunt sculptures*”. Disponibles en: <http://www.camilayelarte.com/2014/03/grandes-momentos-eroticos-del-arte.html>

Cuatro modos de representar la maternidad (april 27, 2015). Disponible en: <http://www.camilayelarte.com/2015/04/cuatro-modos-de-representar-la.html>
(Consultado 5 febrero 2017)

Web del fotógrafo Sascha Huettenhain <http://www.huettenhain.com/>

Web del fotógrafo Eric marrian <https://www.marrian.fr/?lang=fr>

Web de la artista Hanna Wilke <http://www.hannahwilke.com/>

Web del fotógrafo Robert Mapplethorpe <http://www.mapplethorpe.org/>

Web del fotógrafo Helmut Newton <http://www.helmutnewton.com/>

Web del fotógrafo Steven Klein <https://models.com/people/steven-klein>

Web de la fotógrafa Ana Casa Broda <http://www.anacasasbroda.com/>

Web fotógrafa Annie Leiboritz <http://portfolioone.com/photographers/annie-leibovitz/>

Web de la artista Ana Álvarez Errecalde <http://alvarezerrcalde.com/>

10. Anexos

Índice de imágenes utilizadas

Portada: Imagen fotográfica propia

Introducción: Cartel exposición “La mitad te corresponde” Elaboración colectiva artistas participantes.

3.4.3 Cooperación: P. Nieto, 2010. 70 x 100, Contra la violencia de género, mixta/madera.

4. Metodología: P. Nieto, 2012. Matriz 29 x 21, Estampa 35 x 30. Volar. Xilografía/madera.

Portada y contraportada de la galería de imágenes: P. Nieto, 2014. Fotografía

El resto de las imágenes de bancos de imágenes libres con licencia Creative Commons CCO

Pixabay <https://pixabay.com/es/> ,

Magdeleine <https://magdeleine.co/license/cc0/> ,

Stocksnap <https://stocksnap.io/> ,

Pexel <https://www.pexels.com/>

