

# RITUALS FUNERARIS A LA NECRÒPOLIS ROMANA DE CARMONA (SEVILLA)

Maria Belén  
Soledad Gil de los Reyes  
Gemma Hernández  
Ricardo Lineros  
Miquel Puya

La ciutat de Carmona ocupa un lloc privilegiat dins la cinglera de Los Alcores, des d'on domina l'extensa plana fèrtil del riu Carbones. Els vestigis arqueològics fan palesa la seva importància estratègica des de la més remota antiguitat i permeten d'afirmar l'existència d'una hàbitat permanent a partir del Calcolític<sup>1</sup>.

L'evolució del poblament al llarg del I. mil·lenni aC i durant el domini púnic de la península, ha estat àmpliament analitzada per diferents autors<sup>2</sup>. Sota l'òrbita de Roma, Carmona manté la seva hegemonia com a plaça forta i centre de la rica comarca agrícola sobre la qual exerceix la seva influència. Amb un perímetre murallat d'unes 42 Ha, adaptat a la topografia de l'altiplà sobre el qual s'assenta, és una ciutat inexpugnable, el bastió més fort de la Bètica<sup>3</sup>. Testimonis eloqüents de la seva importància en època romana són les portes anomenades de Sevilla i Córdoba, l'Amfiteatre i una gran necròpolis vers el nord i l'oest de la ciutat, més enllà dels barris extramurs<sup>4</sup>. La necròpolis es descobrí per atzar l'any 1868 i alguns anys més tard s'iniciaren excavacions a càrrec de J. Bonsor i M. Fernández López, que es perllongaren durant el primer quart de segle<sup>5</sup>. Des de llavors i fins el 1970, els treballs restaren pràcticament interromputs. A partir d'aquesta data començaren treballs de rebaixaments de terres a l'Amfiteatre, fronter al camí que actualment serveix d'accés al Museu i recinte visitable de la necròpolis. Aquests rebaixaments van anar posant al descobert nombroses tombes que es varen començar a excavar a partir del 1979 sota la direcció de la Dra. Fernández-Chicarro, aleshores responsable del Museu i de la necròpolis de Carmona<sup>6</sup>. Els treballs continuen actualment a càrrec de l'equip que signa aquestes línies<sup>7</sup>.

Quan M. Bendala va fer el seu estudi sobre la Necròpolis Romana de Carmona, trobà serioses dificultats per a oferir una visió succinta dels rituals

funeraris. D'aquells cents de tombes excavades des de finals del segle passat, tot just se'n podien treure algunes notes generals a aquest respecte. En qualsevol cas, aprofità bé les escases dades de què disposava.

És per aquest motiu que nosaltres prescindirem deliberadament de comentar aspectes ja coneguts per centrar-nos en la descripció d'aquells elements rituals que poden resultar de major interès pel que suposen de novetat, ja que es basen en els resultats obtinguts a partir de les excavacions dels darrers anys<sup>8</sup>.

Al sud de l'Amfiteatre, entre aquest i el carrer J. Bonsor que és com avui es diu l'antic camí del Quemadero, hem excavat més de mig centenar de tombes de característiques molt diferents (Fig. 1.1). A jutjar per les restes de construcció que hem trobat, és possible que les sepultures es disposessin en recintes funeraris i fins i tot que amplis carrers permetessin el trànsit per l'interior del cementiri.

Les tombes d'inhumació suposen una minoria en el conjunt; d'entre elles destaca un grup de quatre en les quals es repeteix un mateix ritual funerari. Com totes les restants d'aquesta zona, estan excavades en la roca de l'alcor i consisteixen en una fossa allargada d'una mica menys de 2 metres, que s'estreny al fons deixant una mena de banc o graó longitudinal en un dels seus costats. L'esquelet està ajagut en posició decúbit supí, amb el cap a l'est, en la zona més estreta de la fossa, la qual es cobreix amb una o dues filades de *tegulae* col·locades obliquament, de manera que un extrem d'aquestes descansa sobre la vora superior de la tomba, mentre que l'altre ho fa sobre el banc i s'apuntala amb pedres. En totes aquestes sepultures l'aixovar consisteix en dos o tres unguentaris ceràmics de cos piriforme i coll llarg i estret, que de manera invariable apareixen fracturats en dues parts per la base del coll. Aquest fet no sembla en absolut casual; encara que no tinguéssim cap més argument, resultaria evident que aquestes no són tan fràgils com per



Fig. 1. 1. Carmona. Necròpolis Romana. Sector situat al sud de l'Amfiteatre (al fons, entrada al recinte visitable i Museu de la necròpolis).  
Fig. 1. 2. Carmona. Necròpolis Romana, Sector Amfiteatre: interior d'una cambra funerària hipogea.



pensar que qualsevol accident pogués haver-ne provocat la fractura; però és que, a més, en alguns casos les dues parts d'un mateix unguentari s'han dipositat l'una dins l'espai tancat per les *tegulae*, al costat del crani, i l'altre a l'exterior sobre el banc.

En garbellar el contingut d'un d'aquests vasos vàrem adonar-nos, amb gran sorpresa, que contenia set diminuts cristalls de roca esplèndidament tallats.

Aquestes tombes, que nosaltres datem per la tipologia dels unguentaris dins el segle II aC, són els primers enterraments d'època republicana documentats amb claredat en la necròpolis<sup>9</sup>.

Durant el segle I dC, la incineració domina el ritual d'enterrament i les cambres hipogees de caràcter familiar constitueixen la forma de sepultura més característica d'aquesta necròpolis.

En les últimes campanyes hem experimentat per dues vegades la sensació de trobar una tomba d'aquest tipus tal com la deixaren els qui en segellaren l'accés per darrera vegada<sup>10</sup>. La troballa més recent ha tingut lloc el propassat mes de setembre de 1985, en desmuntar gairebé per rutina un testimoni d'una quadrícula ja excavada en anys anteriors. D'aquesta manera, vàrem localitzar un pou colzat, amb graons treballats a la roca, que donava accés a una cambra mortuòria hipogea, de forma imperfectament quadrada, amb unes dimensions de 250 x 245 i 160 cm d'alçada (Fig. 1.2).

A dreta i esquerra de la cambra corre un banc sobre el qual s'obren tres nínxols. Encara, per sobre d'aquests, es va tallar una lleixa estreta. En la paret del front hi ha dos nínxols de dimensions majors que els laterals; a ambdós costats d'aquesta sengles lleixes i als peus, una fossa aproximadament rectangular amb el fons al mateix nivell que el terra de la cambra. De l'arrebossat que en el seu dia cobri la barroeria de la pedra, en queden només escasses restes en el pou i sobre alguns dels nínxols.

En aquesta tomba es donà sepultura a catorze persones les restes de les quals, després de la seva incineració, es col·locaren a l'interior d'urnes de vidre, amb coberta protectora de plom o sense, (Fig. 2) i, a vegades, també, en vasos de ceràmica o caixes de pedra.

Motivacions que ignorem van condicionar la col·locació d'aquestes urnes a l'interior de la cambra, ja que sembla evident que no és aleatòria en absolut<sup>11</sup>. Cadascun dels nínxols laterals contenia només una urna, llevat d'un que havia restat buit, mentre que els frontals n'allotjaven dos. Apart, es col·locaren urnes sobre una de les lleixes laterals i sobre la situada a l'esquerra de la paret d'enfront; solament una urna de pedra es diposità sobre el banc, al peu d'un dels nínxols, mentre que les dues restants romangueren sobre el fons de la fossa, a ambdós costats d'aquesta.

Com acostuma ser habitual, acompanyaven les restes òssies alguns objectes personals: anells, amu-

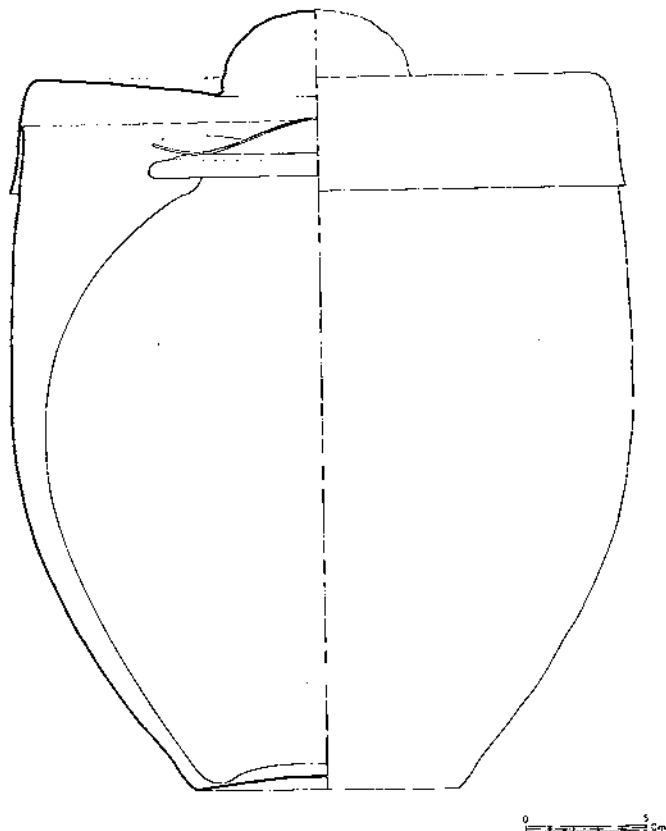


Fig. 2. Carmona. Necròpolis Romana. Sector Amfiteatre: urna de vidre a l'interior de la seva funda protectora de plom.

lets, peces de tocador, agulles d'os, miralls i unguentaris de vidre i vasos d'ofrenes. Els primers es troben normalment a l'interior de l'urna i, de vegades, entre la paret del vas de vidre que contenia les restes i la del de plom que la protegia; més ocasionalment, apareixen a l'exterior al costat de l'urna cinerària.

Els vasos per a unguents es dipositen generalment sobre la capa superior d'ossos quan es tracta de peces petites, i a l'exterior, sobre els nínxols, en el cas de la peça d'una mida una mica més gran. Aquestes peces de vidre es daten totes al llarg del segle I dC, per bé que algunes continuen fabricant-se durant els primers anys del segle II. Una anàlisi més reposada d'aquestes peces, potser permetria matisar la cronologia de cada enterrament i l'ordre en el qual es varen dipositar en els diferents nínxols.

Recordem que en una altra ocasió vàrem fer un assaig en aquest sentit i els resultats, encara que hipotètics, no eren exempts de certa lògica: primer s'ocupen els nínxols frontals, i a continuació els laterals; en alguns casos sembla que els dos membres d'una parella ocupen nínxols contigus<sup>12</sup>. Sabem que una de les urnes acull les restes d'una dona que morí, possiblement, a l'edat de 32 anys, segons s'inscriví a l'interior de la tapadora de la funda de plom.

Els ossos calcinats, de vegades l'urna completa, i alguns miralls, conserven abundants mostres de teixit

de fil de trama gruixuda, restes de l'envoltori que els protegia.

Malgrat que les urnes de vidre es dipositaren a l'interior d'altres recipients de ceràmiques o de plom, perfectament tapades, vàrem trobar que algunes d'elles apareixien plenes d'aigua, una aigua transparent que cobria per complet la capa d'ossos. No és pas la primera vegada que s'observa aquest estrany fet; una urna de vidre de la necròpolis de Belo també contenia aigua<sup>13</sup>. Voldriem pensar que existeixen causes alienes a fenòmens naturals en aquesta circumstància, però considerem prudent esperar que els especialistes que hem consultat exposin les seves pròpies conclusions.

Aquestes tombes hipogees, propietat de famílies locals molt lligades a les seves tradicions<sup>14</sup>, sembla que es van deixar d'utilitzar a finals del segle I dC. En aquest moment, i sobretot durant el segle II dC, s'imposa un nou tipus d'enterrament individual que consisteix en recollir les restes òssies en la mateixa fossa en què es practicà la incineració del cadàver.

Els *Busta*, com es denominen aquestes tombes, es cobreixen de formes diferents, encara que és freqüent que la coberta consisteixi en una estructura de *tegulae* a doble vessant. Tots ells contenen aixovar funerari més o menys ric (Fig. 3).

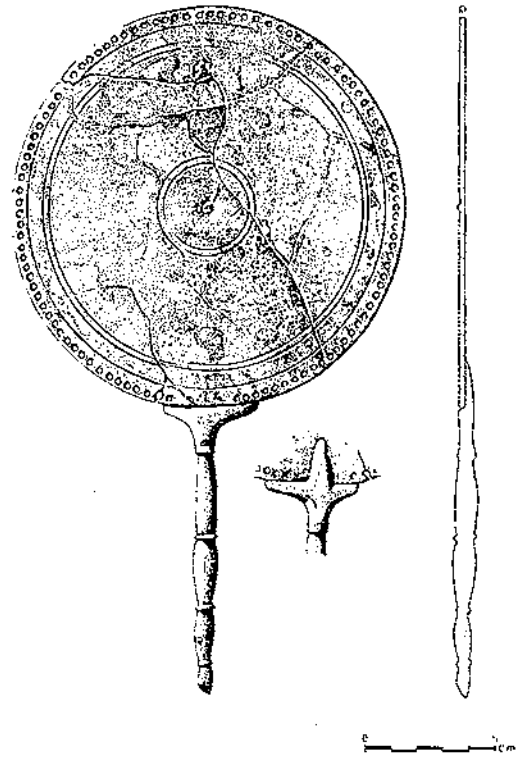


Fig. 3. Carmona. Necròpolis Romana. Sector Amfiteatre: mirall trobat a l'interior d'un bustum.

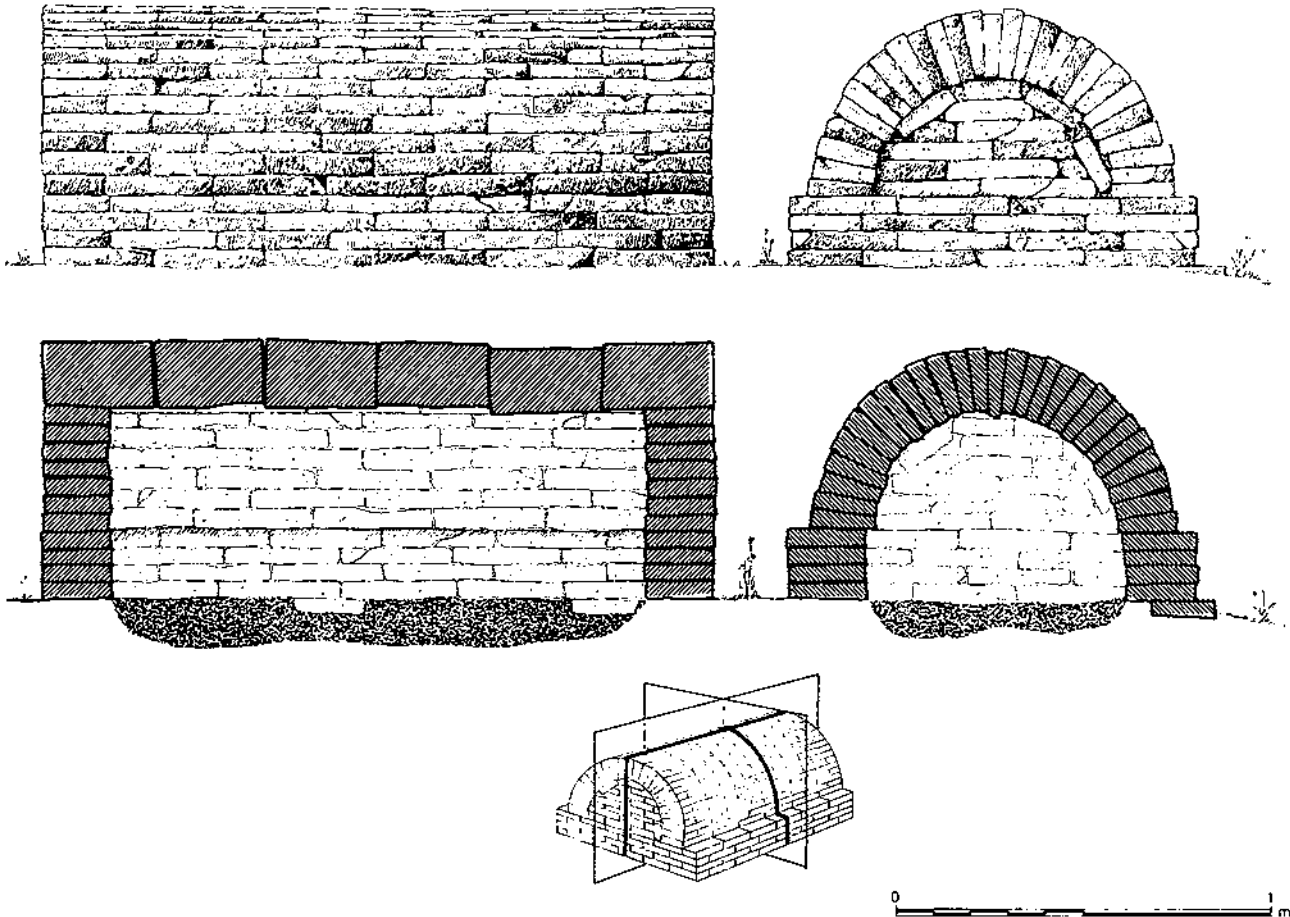


Fig. 4. Carmona. Necròpolis Romana. Sector Amfiteatre: bustum cobert amb construcció de totxo.

Un grup interessant, bé que no massa nombrós, el constitueixen aquells *busta* dels quals la fossa s'ha cobert amb una construcció de volta de canó, feta de totxos agafats amb morter de calç i sorra, recolzada sobre una caixa feta del mateix material. Els extrems s'han tancat igualment amb fàbrica de totxo de la qual l'última filada s'ha anat adaptant circumstancialment a la corba interior de la volta (Fig. 4).

Alguns enterraments semblants es coneixien amb anterioritat a la necròpolis<sup>15</sup>, encara que desconeixem quines altres característiques rituals presentaven.

Les quatre noves tombes d'aquest tipus que documentem a la zona de l'Amfiteatre, s'agrupen de dues en dues i no tenen sempre la mateixa orientació.

Dins la fossa es recullen restes de carbó de la pira, ossos i l'aixovar que normalment consisteix en objectes personals: miralls, anells, elements de tocador i algunes llànties. Generalment s'han dipositat també vasos d'ofrenes que, en ocasions, segueixen decorats amb les tradicionals franges vermelles horitzontals.

Només en un cas, aquests vasos d'ofrenes es dipositaren a l'interior de la sepultura. Adossats a un dels costats i curiosament coberts i protegits per *imbrices*, trobem dos d'aquests recipients tant freqüents a la necròpolis, de cos esfèric i coll alt i estret<sup>16</sup>, amb la boca coberta per sengles platets de ceràmica comuna.

Que aquestes tombes evoquen les *cupae* és quelcom innegable, amb independència que sigui o no apropiat designar-les amb el mateix nom. Ja Thouvenot va veure el paral·lelisme que hi havia entre les fabricades amb totxo de Carmona i les tombes en forma de semicilindre de Belo<sup>17</sup>. Fins i tot la base més ampla del totxo, al marge de la seva funcionalitat, suggereix, evidentment, el plint sobre el qual s'aixecaven les *cupae* en pedra.

A Carmona, tots ells es daten a partir de finals del segle I dC i amb més seguretat durant el segle II.

Cap de les sepultures excavades per nosaltres en aquest sector de l'Amfiteatre sembla excedir aquestes dates<sup>18</sup>.

Però un dels assoliments principals de la investigació dels últims anys, ha estat el de documentar que la necròpolis s'estenia no tan sols fora de la que avui anomenem porta de Sevilla, cap a l'oest<sup>19</sup>, on sens dubte sembla situar-se el nucli més important, sinó també als peus de la porta nord, anomenada de la Sedía, al costat de la vora esquerra de la carretera que va de Carmona a Lora del Rio, en una zona amb una tradició funerària que remunta molts anys abans de l'època romana<sup>20</sup>.

Aquesta necròpolis nord es descobrí casualment en realitzar les màquines del MOPU uns rebaixaments per a facilitar la visibilitat en una corba de la carretera, en el lot de terres conegut com a *Cortinal Alto*<sup>21</sup>.

Al novembre de 1981 vàrem fer una primera

excavació d'urgència per salvar algunes tombes que les màquines havien deixat visibles a la paret i, posteriorment, una segona campanya més reposada durant el mes de juliol de 1982. Els resultats no poden haver estat més satisfactoris, malgrat que, de moment, només coneixem tretze enterraments.

També en aquest sector la major part dels cadàvers han estat incinerats<sup>22</sup>.

Les tombes es disposen generalment en sentit est-oest a l'interior de recintes funeraris delimitats per murs fets amb maçoneria de pedra i alguns trossos de totxo enganxats amb argamassa de calç i sorra, a la vora del camí que conduïa a Axati (Fig. 5.1).



Fig. 5. 1. Carmona. Necròpolis Romana. Sector nord.

En alguns casos, sembla evident que abans de la construcció de la tomba s'ha encès en aquest lloc una foguera que ha deixat en el sòl una taca vermellova de forma oval; aquesta taca s'interromp en les vores de la fossa, de manera que en aquesta la terra, o la roca, no presenta el mateix color vermell de l'exterior, produït per l'acció del foc.

Una manera freqüent de construir la tomba consisteix a rodejar les vores de la fossa amb una caixa de totxo sobre la qual s'assenta, de vegades, una coberta de *tegulae* planes, i d'altres, es tanca per aproximació de filades de totxo adquirint l'estructura forma de piràmide escalonada.

Malgrat que existeixen certes diferències de construcció, totes les sepultures d'aquest sector nord observen unes grans similituds pel que fa al ritual funerària. A l'extrem oriental acostumen a presentar un tub de ceràmica, dels que s'utilitzen en la construcció per a desguassos, com a elements per a libacions. En un cas, una perforació circular practicada en una de les *tegulae* de coberta, desenvolupà la mateixa funció, de manera similar a un altre

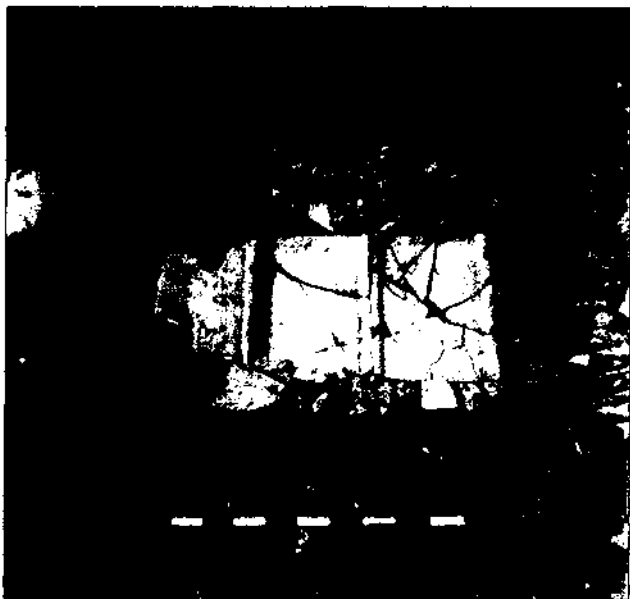


Fig. 5. 2. Carmona. Necròpolis Romana. Sector nord: tomba d'incineració proveïda de dispositiu per a libacions.

exemplar conegut des d'antic a la necròpolis oest<sup>23</sup> (Fig. 5.2).

En l'extrem oposat, generalment a l'exterior de la tomba, acostumen a aparèixer petits vasos d'ofrenes.

Ambdós elements, tub per a libacions i vasos contenint ofrenes s'integren i, encara més, conformen la pròpia estructura de la tomba, en l'exemple que mostrem a la figura 6.

L'enterrament, una petita fossa excavada a la roca (95 per 65 cm), es cobrí primerament amb dues *tegulae* disposades a doble vessant, reforçades a la base amb pedres que reomplien també l'espai entre aquestes i les vores de la fossa, impedit així el seu desplaçament. En un dels extrems i com tancant l'obertura de les *tegulae* es diposità un gerro provist d'una nansa, que presentava la boca coberta amb una olla petita tapada alhora per un fragment de *tegula*. A l'interior del gerro vàrem trobar alguns grans carbonitzats de blat i llavors de *polygonum* sense carbonitzar, que acostumen a aparèixer amb freqüència com a impureses dels cereals<sup>24</sup>.

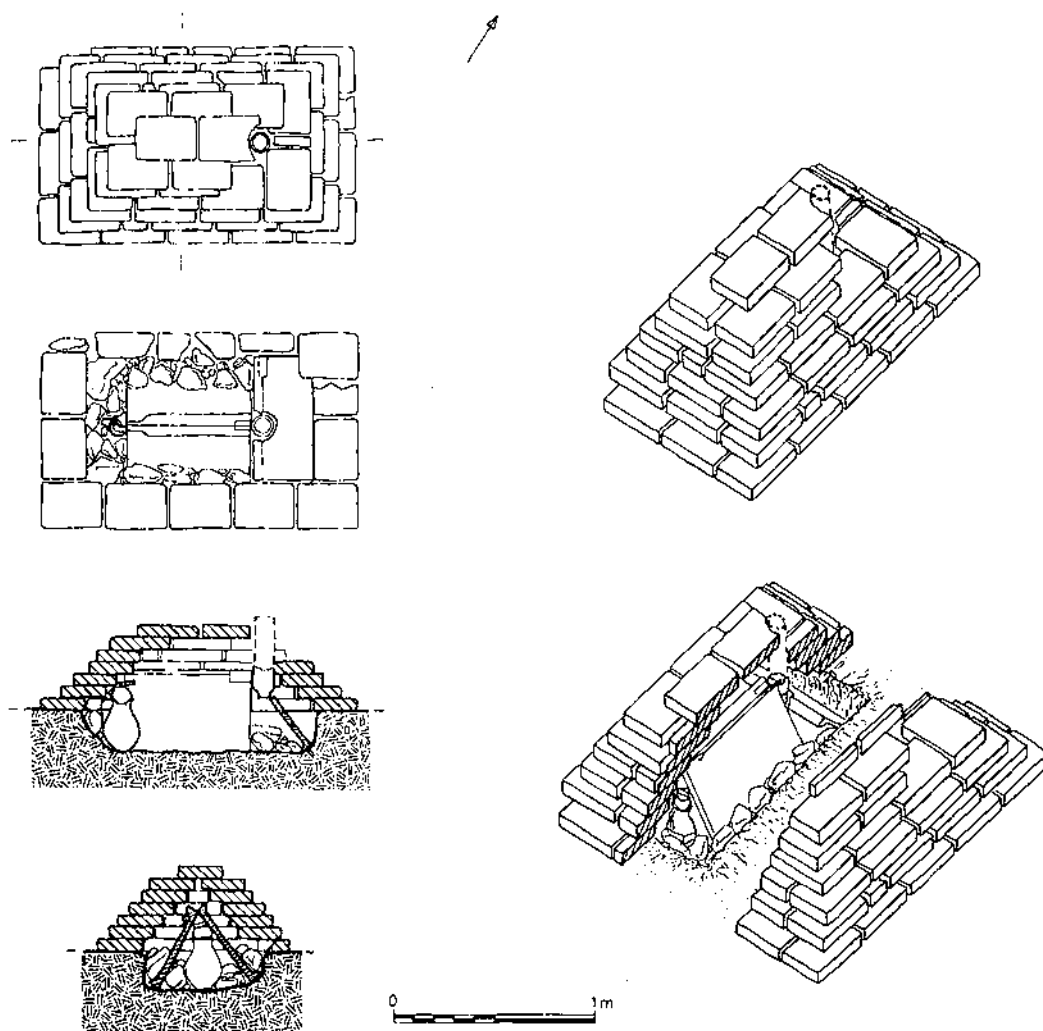


Fig. 6. Carmona. Necròpolis Romana. Sector nord: tomba d'incineració, detall de l'estructura.

L'extrem oposat, cap a orient, restava tancat per una altra *tegula* disposada transversalment en la qual s'havia practicat una perforació que permetia el pas i l'assentament de la part inferior d'un tub de libacions que des de l'exterior de la sepultura devia facilitar la pràctica de libacions rituals.

Finalment es cobrí tot per aproximació de filades de totxo fins a formar una estructura piramidal. Un dels totxos superiors s'havia retallat també per a deixar aflorar el cap del tub de libacions.

També és una característica comuna a la pràctica totalitat de les tombes d'aquest sector de la Necròpolis, el fet que aquestes continguin una llàntia i una o dues monedes. La major part d'aquestes apareixen en molt mal estat de conservació, però, tot i així, n'hem pogut reconèixer quatre d'encunyades en temps de l'emperador Hadrià i dues d'Antoní Pius. No obstant, l'interès d'aquesta dada transcendeix el seu valor com a indicatiu de la cronologia d'utilització del cementiri.

La presència de dispositius de libació i de monedes en les tombes, revelen grans diferències en els ritus funeraris que es practiquen a les dues zones de la necròpolis. La dada no sembla respondre a divergències de tipus cronològic. Aquest sector nord, almenys en la part que coneixem, es va anar ocupant al llarg del segle II, però també cap als límits de l'Amfiteatre abunden, com ja hem vist, els enterraments d'aquesta època, i en cap de les cinquanta tombes excavades ací hem trobat mai aquests elements. Potser sigui més significatiu, fins i tot, comparar els escassos exemples que trobem entre els centenars d'enterraments excavats en temps de Bonsor. En les publicacions relatives a aquests treballs, no es comenta cap conducte de libació que consisteixi en un tub ceràmic com els que trobem en la necròpolis nord. De la Rada y Delgado parla de l'existència de «canals de libació», que baixaven des de la superfície al centre de la cambra o pou i de que «en els *bustos* (...) sempre o gairebé sempre hi ha una obertura que comunica amb l'interior, i que era destinada a canal de libació»<sup>25</sup>; però, de fet, D. Julià al seu treball sobre les *cupae* de la Tarraconense només va poder recollir tres casos concrets de dispositius per a libacions a tota la necròpolis<sup>26</sup>.

Un cas semblant succeeix amb les monedes. Per alguna raó, les gents que s'enterraren a la zona oest no es van sentir obligades a complir amb el deure de pagar l'òbol a Caront<sup>27</sup>, i són molt escassos els exemples de tombes en les quals es trobaren monedes<sup>28</sup>.

Es parla, fins i tot, de manera molt ambigua, de la troballa d'algunes peces monetàries cremades en els *busta*<sup>29</sup>, però nosaltres, en canvi, no n'hem pogut documentar ni una sola en les tombes d'aquesta classe del sector de l'Amfiteatre.

Així doncs, les diferències entre les dues àrees del cementiri són força atraients. La necròpolis oest està

ja ocupada en època republicana, durant la qual, junt a uns enterraments indígenes d'incineració<sup>30</sup> documentem també tombes d'inhumació amb aixovars que ens fan pensar en l'evidència d'un nucli de poblament forà. El seu monument més característic, ja dins el segle I dC, són les cambres hipogees en les quals s'enterren famílies indígenes amb uns costums que continuen estretament vinculats a les tradicions funeràries púniques<sup>31</sup>.

La zona nord, en canvi, d'acord amb les dades de què disposem, sembla que s'utilitzà, com hem dit, des de començaments del segle II i tot al llarg del mateix segle, i ens resulta impossible passar per alt una sèrie de detalls que potser expliquen la procedència i el medi social de la gent que allí s'incinerà.

El costum d'incloure en les tombes una moneda per pagar els serveis del barquer que conduïa les ànimes dels morts fins a les portes de l'Hades, és antiga entre els grecs, però, a més, es considera també oriental la tradició de dotar les tombes d'un conducte que permeti la pràctica de libacions rituals.

Es documenta el ritual a totes les regions costaneres del Mediterrani Occidental sobre les principals vies de navegació, allí on existeixen importants enclavaments ètnics orientals<sup>32</sup>.

Els dispositius per a libacions van freqüentment vinculats a la presència de tombes tipus *cupae*, a les quals se suposa el mateix origen<sup>33</sup>. Aquesta forma d'arquitectura funerària es difondria, posteriorment, també per tot el Mediterrani, i potser les *cupae* de la Península Ibèrica estiguin relacionades més directament amb prototipus africans<sup>34</sup>.

Uns i altres apareixen en el marc d'un medi social constituït per esclaus, lliberts o descendents de lliberts, els noms dels quals restaren reflectits en l'epigrafià funerària<sup>35</sup>.

A Carmona les tombes amb volta de totxo relacionades, sens dubte, amb les autèntiques *cupae*, no estan proveïdes d'aquest conducte, però ambdues circumstàncies no tenen per què associar-se necessàriament.

Malauradament, tampoc hi ha manera d'associar a cap forma concreta d'arquitectura o de ritual les làpides que ens diuen que a la necròpolis de Carmona es va enterrar gent amb noms de tantes ressonàncies gregues com Pylades, Sophe o Panthe(a), però la seva presència és molt significativa com a possible testimoni de l'existència d'un nucli de població oriental<sup>36</sup>, potser nombrós, d'acord amb la importància quantitativa d'aquestes inscripcions dins l'exíguua mostra d'epigrafià funerària de la necròpolis<sup>37</sup>.

Amb totes aquestes dades no sembla massa desercertat suposar que des de finals del segle I i durant el II dC viuen a Carmona elements forans, tal vegada d'origen oriental. Aquesta gent són esclaus i lliberts en altres zones més ben conegudes<sup>38</sup>. En morir en aquesta ciutat s'enterren, sobretot, en una àrea del cementiri situada al nord, no freqüentada per la

població local en aquests moments i seguint rituals funeraris que conservaren del seu país de procedència.

Pensem que la situació que reflecteix la necròpolis nord no s'explica simplement recorrent a la difusió, com una moda més, de certs rituals funeraris o de determinada arquitectura en un moment donat. D'ésser així, no hauria d'existir un contrast tan gran entre els diferents sectors del cementiri de la mateixa cronologia. Tampoc expliquen aquestes diferències els distints hàbits de les classes socials, donat que no es tracta, en la major part dels casos, de variacions degudes a una major o menor ostentació o riquesa.

En qualsevol cas, i encara que pugui acceptar-se el fons de la nostra argumentació, és evident que resten molts aspectes poc clars. Per exemple, si acceptem que les *cupae* són enterraments d'orientals, esclaus o lliberts de condició, com les gents que practiquen el costum de les libacions fúnebres, ¿quina raó explicaria que a Carmona ambdós elements rituals no es donin mai associats? Segurament el sentit que s'està donant al terme «oriental» resulta massa genèric perquè pugui donar llum sobre aquestes qüestions, barrejant-s'hi des de gent africana de tradició cartaginesa amb grecs i asiàtics pròpiament dits.

És possible pensar en l'existència de camins de difusió diferents per als uns i per als altres? Potser com ja succeí en èpoques anteriors, pugui atribuir-se al nord d'Àfrica un paper important en la implantació dels rituals que comentem en la península Ibèrica i, concretament, en aquesta zona de la Bètica, alhora que pot existir, com ho testimonia l'epigrafia, qualche nucli de població oriental en el seu sentit més estricte.

El que fins ara no s'ha manejat com a hipòtesi de treball decidida, sinó que només es registra a la bibliografia com a tímides apreciacions, comença a prendre importància: ens referim a la possibilitat de pensar que aquesta extensa necròpolis de Carmona estigués dividida en zones no determinades precisament pel major o menor nivell social, sinó preferentment per la diversitat de grups ètnics que s'integraven en la seva població. Aquesta hipòtesi de treball explicaria les diferències manifestes de rituals d'enterrament en una mateixa època, si pensem en la forta probabilitat que els grups ètnics, com encara succeeix, conserven els seus rituals mortuoris d'origen quan s'assenten fora de la seva terra. Sobre aquesta idea, i donat el caire que van prenent les dades, convindria treballar en el futur.

#### ABSTRACT

#### *Funerary Rituals in the Roman Necropolis of Carmona (Sevilla)*

This work deals with the new theories discovered in the last excavations which took place in the Roman

Necropolis in Carmona (Sevilla). According to chronology, we can discern divers ways of burial and ritual in two different areas in the cemetery. The paper also discusses whether the existing discrepancies between different areas pertaining to the same chronological period can be due to the existence of a delimitation among the funerary areas in terms of the ethnic composition of the different groups buried in this necropolis.

María BELEN DEAMOS  
(Universitat de Cadis)

Soledad GIL DE LOS REYES

Gemma HERNÁNDEZ HERRERO  
(Servei d'Arqueologia. Generalitat de Catalunya)

Ricardo LINEROS ROMERO

Miquel PUYA GARCÍA DE LEANIZ  
(Museu d'Arqueologia de Sevilla)

Traducció de l'original en castellà de Gemma Hernández

#### NOTES

1. AMORES CARREDANO, F. (1982); *Carta arqueológica de Los Alcores (Sevilla)*. Sevilla, p. 77 i ss.
2. Veure entre d'altres PELLICER, M i AMORES, F. (1985); *Protohistoria de Carmona. Los cortes estratigráficos CA. 80/A y CA. 80/B*. NAH, 22. p. 57 i ss; o AMORES, F. (1979-80); *El poblamiento orientalizante en los Alcores*. «Habis», 10-11, p. 361 i ss.
3. *Longe firmissima totius provinciae civitatis*. (Bellum c. 3,19,4).
4. Per a aquesta i d'altres qüestions en relació a la necròpolis, Cf. l'obra de BENDALA, M. (1976); *Necrópolis romana de Carmona*, Sevilla.
5. Els resultats d'aquestes excavacions es recolliren, sobretot, en les obres de: RADA y DELGADO, J. de D. de la (1885); *Necrópolis de Carmona*. Madrid, (Memoria de las Reales Academias de la Historia y de Bellas Artes de San Fernando). BONSOR, G. (1931); *The Archaeological Sketch-book of the Roman necropolis of Carmona*. New York. (Hispanic Society. Catalogue series). L'any 1976 M. BENDALA revisà els resultats d'aquestes excavacions de finals del segle XIX i començaments de l'actual, estudiant detalladament els diferents tipus de tombes i assolint, en l'examen d'alguns problemes, conclusions de gran interès científic: Ob. cit. nota 4.
6. FERNANDEZ-CHICARRO, C. (1970); *Novedades en la necrópolis romana de Carmona*. «Bellas Artes» 4. p. 47 i ss. (1973-1975). *Informe sobre las excavaciones del Anfiteatro Romano de Carmona (Sevilla)*. CNA. XIII, Huelva/ Zaragoza, p. 806 i ss. (1978); *Reciente descubrimiento de una tumba romana del siglo I de la Era en la zona del Anfiteatro de Carmona*. Ext. del «Bol. de Bellas Artes de la Real Academia de Santa Isabel de Hungría». 2a. época. núm. 6, p. 139 i ss.



7. Alguns resultats de les excavacions dels darrers anys han estat publicats per BELEN, M. (1982); *Tumbas prerromanas de incineración en la necrópolis de Carmona*. «Homenaje a C. Fernández-Chicarro». Madrid, p. 269 i ss. (1983); *Aportaciones al conocimiento de los rituales funerarios en la necrópolis romana de Carmona*. «Homenaje al Prof. D. Martín Almagro», t. III, Madrid, p. 209 i ss.
8. En la documentació gràfica d'aquestes notes ha col·laborat M. Fuentes, C. Romero i P.A. Saura.
9. THOUVENOT, R. (1940); *Essai sur la Province Romaine de Bétique*. Paris, (Bibliothèque des écoles francaises d'Athènes et de Rome, fasc. 149), ps. 545 i 553, al·ludeix a l'existència de tombes republicanes sense especificar més característiques que el seu allunyament de la ciutat i el seu escàs interès.
10. Una d'aquestes tombes fou donada a conèixer per M. BELEN en l'Ob. cit. nota 7.
11. Ja en una altra ocasió ens hem referit a aquesta qüestió: M. BELEN, Ob. cit. nota 7, p. 221.
12. BELEN, M. (1983); Ob. cit. nota 7, ps. 218-221.
13. PARIS, P i BONSOR, G. (1923); *Fouilles de Belo. T. II. La Nécropole*. Bordeaux, ps. 24 i 25.
14. BENDALA, M. (1982); *La perduración púnica en los tiempos romanos. El caso de Carmo*. «Huelva Arqueológica» III, p. 201.
15. RADA y DELGADO, J. de D. de la. (1885); Ob. cit. nota 5, p. 96.
16. BELEN, M. (1983); Ob. cit. nota 3, p. 222.
17. THOUVENOT, R. Ob. cit. nota 9, p. 547.
18. La mateixa impressió es treu de l'anàlisi dels aixovars de les tombes excavades anteriorment: BENDALA, M. Ob. cit. nota 4, p. 126.
19. Ídem, p. 123.
20. En les proximitats de l'indret es situa la necrópolis de la Cruz del Negro.
21. Donem des d'ací les gràcies a D. F. Amores que ens transmeté la notícia i ens acompanyà a l'indret. Ell mateix recull el descobriment: Ob. cit. nota 2, ps. 141-142.
22. Únicament hi ha una tomba d'inhumació, sense aixovar, i sens dubte més tardana que les restants, ja que per a la seva construcció desmuntaren l'estructura de totxos d'una tomba d'incineració situada a la vora.
23. RADA y DELGADO, J. de D. de la.; Ob. cit. nota 5, p. 115 i Lám. XVI.
24. Segons l'informe de P. LOPEZ, de l'Instituto Español de Prehistoria del CSIC. L'informe no al·ludeix a cap varietat de *polygonum* en concret, però, tot i aixó, sembla que l'única que es dona en terrenys de secà és la *Centinodia* o *Polygonum aviculare* L. de propietats astringents com totes les polygonàcies: FONT QUER, P.: *Plantas medicinales. Dioscórides renovado*. Barcelona, 5a. ed. p. 149.
25. RADA y DELGADO, J. de D. de la. Ob. cit. nota 5, p. 97.
26. JULIÀ, D. (1965); *Les Monuments funéraires en forme de demi-cylindre dans la province romaine de Tarragonaise*. M.C.V., I, p. 51.
27. LUCIANO de SAMOSATA: *Dialogo de los muertos*, XI. Crates diu a Diògenes: «Al capdavant: Nosaltres conservem ací la nostra riquesa, mentre que ells no portaran més que un òbol quan vinguin, i tot i així hauran de donar-ho al barquer»; i en XXII, Caront retreu a Menip que no hagi portat l'òbol per pagar el seu viatge. Ed. de Fco GARCIA YAGUE (1976); Madrid, p. 64 i 88.
28. RADA y DELGADO, J. de D. de la. Ob. cit. nota 5, p. 118; FERNÁNDEZ CHICARRO, C. (1978) Ob. cit. nota 6, p. 139.
29. RADA y DELGADO, J. de D. de la. Ob. cit. nota 5, p. 118.
30. BELEN M. (1982); Ob. cit. nota 7, p. 279.
31. BENDALA, M. (1982); *La perduración púnica en los tiempos romanos. El caso de Carmo*. «Huelva Arqueológica» VI, ps. 200-201.
32. WOLSKI, W. i BERCIU, I. (1973); *Contribution au problème des tombes romaines à dispositif pour les libations funéraires*. LATOMUS XXXII, 2, p. 378.
33. Ídem, p. 379.
34. BERCIU, I. i WOLSKI, W. (1970); *Un nouveau type de tombe mis à jour à Apulum et le problème des sarcophages à voûte de l'Empire romain*. LATOMUS XXIX, 4, ps. 931-932.
35. WOLSKI, W. i BERCIU, I. Ob. cit. nota 32, p. 378; D. JULIÀ arribà a les mateixes conclusions mitjançant l'estudi onomàstic de les inscripcions que figuraven sobre les *cupae* de la Tarraconense: Ob. cit. nota 26, ps. 45-46.
36. No tots els autors coincideixen a acceptar que un nom grec sigui necessàriament un indicatiu ètnic i, fins i tot, s'ha parlat de corrents que difondrien la moda dels noms orientals.
37. BENDALA, M. Ob. cit. nota 4, p. 102-103.
38. També M. BENDALA pensa en aquesta possibilitat per als personatges de nom grec registrats a Carmona: ob. cit. nota 14, p. 201.