

SEVILLA

IDA

**IDA: ADVANCED
DOCTORAL RESEARCH
IN ARCHITECTURE**

Margarita de Luxán García de Diego-Universidad P. de Madrid
Madelyn Marrero-Universidad de Sevilla
Juan Jesús Martín del Río-Universidad de Sevilla
Luis Martínez-Santamaría-Universidad Politécnica de Madrid
Ángel Martínez García-Posada-Universidad de Sevilla
Mauro Marzo-Università IUAV di Venezia
Pilar Mercader Moyano-Universidad de Sevilla
Antonello Monaco-Università degli Studi di Reggio Calabria
Marta Molina Huelva-Universidad de Sevilla
José Morales Sánchez-Universidad de Sevilla
Eduardo Mosquera Adell-Universidad de Sevilla
María Teresa Muñoz Jiménez-Universidad Politécnica de Madrid
Jaime Navarro Casas-Universidad de Sevilla
José Joaquín Parra Bañón-Universidad de Sevilla
Víctor Pérez Escolano-Universidad de Sevilla
Francisco Pinto Puerto-Universidad de Sevilla
Mercedes Ponce Ortiz de Insagurbe-Universidad de Sevilla
Juan Luis de las Rivas Sanz-Universidad de Valladolid
Carmen Rodríguez Liñán-Universidad de Sevilla
Javier Ruiz Sánchez-Universidad Politécnica de Madrid
Joaquín Sabaté Bel-Universitat Politècnica de Catalunya
Victoriano Sáinz Gutiérrez-Universidad de Sevilla
Santiago Sánchez Beitia-Universidad del País Vasco
Domingo Sánchez Fuentes-Universidad de Sevilla
José Sánchez Sánchez-Universidad de Sevilla
Juan José Sendra Salas-Universidad de Sevilla
Julián Sobrino Simal-Universidad de Sevilla
Federico Soriano Peláez-Universidad Politécnica de Madrid
Rafael Suárez Medina-Universidad de Sevilla
Miguel Ángel Tabales Rodríguez-Universidad de Sevilla
Antonio Tejedor Cabrera-Universidad de Sevilla
Jorge Torres Cueco-Universidad Politécnica de Valencia
Elisa Valero Ramos-Universidad de Granada
Manuel Vázquez Boza-Universidad de Sevilla
Narciso Vázquez Carretero-Universidad de Sevilla
Teófilo Zamarreño García-Universidad de Sevilla

SEVILLA



**IDA: ADVANCED
DOCTORAL RESEARCH
IN ARCHITECTURE**

Antonio Tejedor Cabrera, Marta Molina Huelva (comp.)

IDA: Advanced Doctoral Research in Architecture
Sevilla: Universidad de Sevilla, 2017.

1.408 pp. 21 x 29,7 cm

ISBN: 38765987928376375

Legal Dep.: 236235768336

All right reserved. No part of this book may be reproduced stored in a retrieval system, or transmitted, in any form or any means without prior written permission from the Publisher.

EDITOR

Universidad de Sevilla

COMPILERS

Antonio Tejedor Cabrera

Marta Molina Huelva

DESIGN AND LAYOUT BY

Pablo Blázquez Jesús

María Carrascal Pérez

Daniel Longa García

Marina López Sánchez

Francisco Javier Navarro de Pablos

Gabriel Velasco Blanco

ADMINISTRATION AND SERVICES STAFF

Adoración Gavira Iglesias

Seville, november 2017

© 2017. IDA: ADVANCED DOCTORAL RESEARCH IN ARCHITECTURE

SEVILLA

IDE

ORGANIZED BY



COLLABORATORS



Consejo Andaluz
de Colegios Oficiales
de Arquitectos



fundación **arquia**

FORMAT

Thematic tables

The thematic tables are places to present the methodologies and experiences of young doctors and doctoral students from different universities. They are managed by the doctorate students themselves, who generate conclusions to be debated and reworked in the final plenary session. The sessions are developed simultaneously with the presentation of the papers selected in the call, organized in four areas or thematic lines:

1. Architectural technologies
2. Housing, city and territory
3. Heritage and Rehabilitation
4. Analysis and advanced projects

Workshop

The workshop of the Congress is oriented towards the analysis of the problems and management needs of the Doctorate Programs, with the objective of arriving at conclusions that may be useful to the Universities involved. The coordinators of the Doctorate in Architecture programs and the doctoral students' representatives will participate in the workshop. The following are topics for debate: lines of research, methodologies, organizational needs of the doctoral programs, the International Doctorate and the Industrial Doctorate, and the future of doctoral research.

Plenary Sessions

The plenary sessions are held at the beginning and end of the Congress. In the first session of welcome and introduction to the Congress, researchers from the national and international scene and the coordinators of the doctorate programs are invited to participate. In the second plenary session an open debate is proposed for the going over of the proposals drawn from the workshop and the thematic tables. It also serves as a closing ceremony with the presentation of the final conclusions of the 2017 IDA_Sevilla Congress.

OBJECTIVES

1. Analyze the research lines of the various programs and build a map of doctoral research in Spain with the support of coordinators, tutors / thesis supervisors, doctoral students and young doctors in the disciplines related to Architecture and their related areas.
2. To know the status of doctoral theses in progress or defended in the last three years, selected by means of a call with blind peer evaluation of the doctoral programs participating in the congress.
3. Discuss the structure and university management of doctoral programs in relation to employment challenges, collaboration with the productive sector and national research programs.
4. Exchange experiences with other international doctoral research programs on international mobility management, theses with international mention, co-supervised theses, theses with industrial mentions, etc.
5. No less important, consolidate a national and international network of Doctoral Programs related to Architecture, Urban Planning, Heritage, Landscape, Technologies and related disciplines.



LT 1

ARCHITECTURE
TECHNOLOGIES

LT 2

HOUSING, CITY
AND TERRITORY

LT 3

HERITAGE AND
REHABILITATION

LT 4

ANALYSIS AND
ADVANCED PROJECTS

All manuscripts have been submitted to blind peer review, all content in this publication has been strictly selected, the international scientific committee that participates in the selection of the works is of international character and of recognized prestige, an scrupulous method of content filtering has been followed in terms of its veracity, scientific definition and plot quality.

COMMITTEES

CONFERENCE CHAIRPERSONS

Antonio Tejedor Cabrera, *Coordinator of the PhD Program in Architecture and Director of the University Institute of Architecture and Construction Sciences, Professor Department of Architectural Design, University of Seville*

Marta Molina Huelva, *Secretary of the University Institute of Architecture and Construction Sciences, Professor of the Department of Building Structures and Geotechnical Engineering, University of Seville*

ORGANISING COMMITTEE

María Carrascal Pérez, *Department of History, Theory and Architectural Composition, University of Seville*

Mercedes Linares Gómez del Pulgar, *Department of Architectural Graphic Expression, University of Seville*

Ángel Martínez García-Posada, *Department of Architectural Design, University of Seville*

Pilar Mercader Moyano, *Department of Architectural Constructions I, University of Seville*

Domingo Sánchez Fuentes, *Department of Urban Planning and Spatial Planning, University of Seville*

Manuel Vázquez Boza, *Department of Building Structures and Land Engineering, University of Seville*

CONFERENCE SECRETARY

Pablo Blázquez Jesús, *Ph.D. student, Department of Architectural Design, University of Seville*

Marina López Sánchez, *Ph.D. student, Department of Architectural Design, University of Seville*

SCIENTIFIC COMMITTEE

José Aguiar-Universidade de Lisboa
Benno Albrecht-Università IUAV di Venezia
Francisco Javier Alejandro Sánchez-Universidad de Sevilla
Darío Álvarez Álvarez-Universidad de Valladolid
Antonio Ampliato Briones-Universidad de Sevilla
Joaquín Antuña-Universidad Politécnica de Madrid
Ángela Barrios Padura-Universidad de Sevilla
José María Cabeza Laínez-Universidad de Sevilla
Pilar Chías Navarro-Universidad de Alcalá
Juan Calatrava Escobar-Universidad de Granada
María Carrascal Pérez-Universidad de Sevilla
Helena Coch Roura-Universitat Politècnica de Catalunya
Jorge Cruz Pinto-Universidad de Lisboa
Carmen Díez Medina-Universidad de Zaragoza
Fernando Espuelas Cid-Universidad Europea
Alberto Ferlenga-Università IUAV di Venezia
Luz Fernández-Valderrama-Universidad de Sevilla
Vicente Flores Alés-Universidad de Sevilla
María del Carmen Galán Marín-Universidad de Sevilla
Jorge Filipe Ganhão da Cruz Pinto-Universidade de Lisboa
Carlos García Vázquez-Universidad de Sevilla
Sara Girón Borrero-Universidad de Sevilla
Francisco Gómez Díaz-Universidad de Sevilla
Amparo Graciani-Universidad de Sevilla
Francisco Granero Martín-Universidad de Sevilla
Francisco Hernández Olivares-Universidad P. de Madrid
Miguel Ángel de la Iglesia-Universidad de Valladolid
Paulo J.S. Cruz-Universidade do Minho
Francesc Sepulcre-Universitat Politècnica de Catalunya
Ángel Luis León Rodríguez-Universidad de Sevilla
Mercedes Linares Gómez del Pulgar-Universidad de Sevilla
María del Mar Loren Méndez-Universidad de Sevilla

FOREWORD

The Instituto Universitario de Arquitectura y Ciencias de la Construcción (IUACC), in collaboration with the Escuela Técnica Superior de Arquitectura (ETSAS) and the Escuela Internacional de Doctorado (EIDUS) of the University of Seville are pleased to welcome the heads of research from both Spanish and overseas universities, consolidated researchers and young doctoral researchers to the First International Congress of Doctorates in Architecture IDA Sevilla, from 27th to 28th November 2017.

The **IDA_Sevilla 2017** Congress offers a general perspective of doctoral studies in the field of Architecture and its related disciplines: urban planning, heritage, landscape, construction technologies and sustainability. In the new context generated after the elimination of the doctoral programs prior to RD 99/2011, it is necessary to carry out an analysis of the complex panorama that the former programs and the new doctoral programs have drawn up, in order to know in detail both what has been achieved so far, as well as the challenges of the future of advanced doctoral research in Spain, in the European and international context.

The startling changes that are taking place in our society call for a vision of research that is not compartmentalised into traditional disciplines or areas of knowledge. Doctoral research in Architecture must adapt to changes in society and to the sustainable productive needs of territory.

The congress will take place at the Escuela Técnica Superior de Arquitectura de Sevilla, organised in four simultaneous thematic tables, a workshop on the administration of doctoral programs and two plenary sessions.

The **thematic tables** are aimed at young doctors and doctoral students of the different participating universities who will present their experiences and methods of their research - in development or recently concluded. The participation in the thematic tables is carried out through the selection procedure with blind peer review established in the call for papers and through express invitations to the debate. The almost 70 communications have been structured in four thematic areas representative of the PhD programs in Architecture.

The **open workshop** will be held in two sessions with the participation of the coordinators of each of the collaborating programs of the Congress, and professors with extensive doctoral experience. Its objectives are multiple: to discuss the experiences undertaken in the different universities, exchange ideas about the approaches and models applied, address the challenges of internationalization and management, launch the new Industrial Doctorate with companies and public agencies, and so on.

There are two **plenary sessions**: one, a plenary session of introduction to the congress, with the participation of coordinators of national and foreign doctoral programs; and a closing plenary session, with an open debate for the going-over of the conclusions drawn from the thematic tables and the workshop, and the presentation of final conclusions.

We thank the Escuela Internacional de Doctorado of the University of Seville, and the Escuela Técnica Superior de Arquitectura de Sevilla for the support they have provided for the holding of this meeting, which contributes so much to the clarification of the future of doctoral studies in Spanish universities in the face of the great challenge of internationalization and the continuous improvement of the quality of research in Architecture. We also thank those responsible for the participating Doctoral Programs, the Architecture library of the US and all the participants and attendees.

Antonio Tejedor Cabrera
Marta Molina Huelva

PRÓLOGO

El Instituto Universitario de Arquitectura y Ciencias de la Construcción (IUACC), con la colaboración de la Escuela Técnica Superior de Arquitectura (ETSAS) y la Escuela Internacional de Doctorado (EIDUS) de la Universidad de Sevilla, se complacen en recibir a los responsables de investigación de universidades españolas y extranjeras, a los investigadores consolidados y a los jóvenes investigadores de doctorado en el I CONGRESO INTERNACIONAL DE DOCTORADOS EN ARQUITECTURA IDA_Sevilla, del 27 al 28 de noviembre de 2017.

El congreso **IDA_Sevilla 2017** ofrece una perspectiva general de los estudios de doctorado en el campo de la Arquitectura y sus disciplinas afines: urbanística, patrimonio, paisaje, tecnologías de la construcción y sostenibilidad. En el nuevo contexto generado tras la extinción de los programas doctorales anteriores al RD 99/2011 es necesario realizar un análisis del complejo panorama que han construido los programas extintos y los nuevos programas de doctorado, con el objeto de conocer con detalle tanto lo conseguido hasta ahora como los retos que depara el futuro de la investigación doctoral avanzada en España, en el contexto europeo e internacional.

Los vertiginosos cambios que se están produciendo en nuestra sociedad reclaman una visión de la investigación no compartimentada en disciplinas o áreas de conocimiento tradicionales. La investigación doctoral en Arquitectura debe adaptarse a los cambios de la sociedad y a las necesidades productivas sostenibles en el territorio.

El congreso se celebra en la Escuela Técnica Superior de Arquitectura de Sevilla organizado en cuatro mesas temáticas simultáneas, un taller sobre la gestión de los programas de doctorado y dos sesiones plenarias.

Las **mesas temáticas** están dirigidas a los jóvenes doctores y a estudiantes de doctorado de las diferentes universidades participantes que exponen sus experiencias y métodos sobre las investigaciones en desarrollo o recientemente concluidas. La participación en las mesas temáticas se realiza por el procedimiento de selección con revisión por pares ciegos establecido en la *call for papers* y por medio de invitaciones expresas al debate. Las casi 70 comunicaciones se han estructurado en cuatro áreas temáticas representativas de los programas de doctorado en Arquitectura.

El **taller** de puesta en común se realiza en dos sesiones con la participación de los coordinadores de cada uno de los programas colaboradores del Congreso y de profesores con amplia experiencia doctoral. Sus objetivos son múltiples: debatir sobre las experiencias desarrolladas en las distintas universidades, intercambiar ideas sobre los enfoques y los modelos aplicados, abordar los retos de internacionalización y de gestión, poner en marcha el nuevo Doctorado Industrial con empresas y agencias públicas, etc.

Las **sesiones plenarias** son dos: una sesión plenaria de introducción al congreso, con la intervención de coordinadores de programas de doctorado nacionales y extranjeros; y una sesión plenaria de clausura, con un debate abierto para la reelaboración de las conclusiones extraídas de las mesas temáticas y del workshop y la presentación de las conclusiones finales.

Agradecemos a la Escuela Internacional de Doctorado de la Universidad de Sevilla y a la Escuela Técnica Superior de Arquitectura de Sevilla el apoyo que han proporcionado para la realización de este encuentro que tanto contribuye a clarificar el futuro de los estudios doctorales en las universidades españolas ante el gran reto de la internacionalización y la continua mejora de la calidad de la investigación en Arquitectura. Damos las gracias también a los responsables de los Programas de Doctorado participantes, a la Biblioteca de Arquitectura de la US y a todos los participantes y asistentes.

Antonio Tejedor Cabrera
Marta Molina Huelva

OBJETIVOS

1. Analizar las líneas de investigación de los diversos programas y construir el mapa de la investigación doctoral en España con el apoyo de los coordinadores, los tutores/directores de tesis, los doctorandos y los jóvenes doctores en las disciplinas relacionadas con la Arquitectura y sus áreas afines.
2. Conocer el estado de las tesis doctorales en marcha o defendidas en los últimos tres años, seleccionadas por medio de una *call* con evaluadores por pares ciegos de los programas de doctorado participantes en el congreso.
3. Debatir sobre la estructura y la gestión universitaria de los programas de doctorado en relación con los retos de empleo, colaboración con el sector productivo y los programas nacionales de investigación.
4. Intercambiar experiencias con otros programas de investigación doctoral a escala internacional sobre gestión de la movilidad internacional, tesis con mención internacional, tesis en cotutela, tesis con mención industrial, etc.
5. No menos importante, consolidar una red nacional e internacional de Programas de Doctorado relacionados con la Arquitectura, la Urbanística, el Patrimonio, el Paisaje, las Tecnologías y sus disciplinas afines.



FORMATO

Mesas temáticas

Las mesas temáticas son lugares de presentación de las metodologías y las experiencias de jóvenes doctores y de estudiantes de doctorado procedentes de las diferentes universidades. Son gestionadas por los propios estudiantes de doctorado que generan unas conclusiones para ser debatidas y reelaboradas en la sesión plenaria final. Las sesiones se desarrollan de manera simultánea con la presentación de los *papers* seleccionados en la *call*, organizados en cuatro áreas o líneas temáticas:

1. Tecnologías de la Arquitectura
2. Vivienda, Ciudad y Territorio
3. Patrimonio y Rehabilitación
4. Análisis y Proyectos Avanzados

Taller

El workshop del Congreso se orienta hacia el análisis de los problemas y las necesidades de gestión de los Programas de Doctorado con el fin de extraer conclusiones que pueden ser útiles a las Universidades implicadas. En el workshop participan los coordinadores de los programas de Doctorado en Arquitectura y los representantes de los doctorandos. Son temas de debate: las líneas de investigación, las metodologías, las necesidades organizativas de los programas de doctorado, el Doctorado Internacional y el Doctorado Industrial, y el futuro de la investigación doctoral.

Sesiones Plenarias

Las sesiones plenarias se realizan al inicio y al final del Congreso. En la primera sesión de bienvenida e introducción al Congreso se invita a participar a expertos investigadores del panorama nacional e internacional y a los coordinadores de los programas de doctorado. En la segunda sesión plenaria se propone un debate abierto para la reelaboración de las propuestas extraídas del taller y de las mesas temáticas. Sirve también de clausura con la presentación de las conclusiones finales del Congreso IDA_Sevilla 2017.

ICF

SEVILLA

LT 2

VIVIENDA, CIUDAD
Y TERRITORIO

HOUSING, CITY AND TERRITORY / VIVIENDA, CIUDAD Y TERRITORIO

p. 257-266: **DOCUMENTARY ANALYSIS. TO LIVE WITH A RIVER IN THE RURAL ENVIRONMENT IN THE LAST 180 YEARS. OF CONVIENIENCE TO COEXISTENCE THE CASE OF THE RIVER ESGUEVA AND THE PEOPLES OF ITS VALLEY** / p. 267-276: **ANÁLISIS DOCUMENTAL. HABITAR JUNTO A UN RÍO EN EL MEDIO RURAL EN LOS ÚLTIMOS 180 AÑOS. DE LA CONVENIENCIA A LA CONVIVENCIA EL CASO DEL RÍO ESGUEVA Y LOS PUEBLOS DE SU VALLE**

Espinosa Galindo, Arancha; del Caz Enjuto, Rosario

p. 277-285: **MAN-MADE LANDSCAPES: FROM PICTURES TO THE AMERICAN TERRITORY** / p. 286-294: **PAISAJES CONSTRUIDOS: DE LA IMAGEN AL TERRITORIO AMERICANO**

Santamarina-Macho, Carlos

p. 295-303: **LOCAL ORDER, CITY AND POST-CONFLICT TERRITORIES IN COLOMBIA** / p. 304-314: **ORDENAMIENTO LOCAL, CIUDAD Y TERRITORIOS DE POSCONFLICTO EN COLOMBIA**

Burbano González, David

p. 315-324: **REOPEN THE URBAN QUESTION. THE RIGHT TO THE CITY AS AN INSTITUENT PRACTICE** / p. 325-335: **REABRIR LA CUESTIÓN URBANA. EL DERECHO A LA CIUDAD COMO PRÁCTICA INSTITUYENTE**

España Naveira, Enrique

p. 337-346: **URBAN ECONOMY AND SPACE CONFIGURATION AS A CONSTRUCTION OF CONTEMPORARY CITY DYNAMICS** / p. 347-356: **ECONOMÍA URBANA Y CONFIGURACIÓN ESPACIAL COMO CONSTRUCCIÓN DE LA DINÁMICA DE CIUDAD CONTEMPORÁNEA**

Sánchez García, Juan Andrés

p. 357-366: **NATURE CONSERVATION AND HUMAN WELFARE: THE ROLE OF CITIZEN PARTICIPATION IN THE SOCIO-ECOLOGICAL TRANSITION OF THE URBAN AGLOMERATION OF SEVILLE** / p. 367-377: **CONSERVACIÓN DE LA NATURALEZA Y BIENESTAR HUMANO: EL PAPEL DE LA PARTICIPACIÓN CIUDADANA EN LA TRANSICIÓN SOCIO-ECOLÓGICA DE LA AGLOMERACIÓN URBANA DE SEVILLA**

Donadei, Marta

p. 379-393: **THE LOCAL UNIT NUMBER ONE IN PINO MONTANO. AN URBAN PROJECT NOT BUILT OF LUÍS RECASÉNS** / p. 394-408: **LA UNIDAD VECINAL NÚMERO UNO PARA PINO MONTANO. UN PROYECTO URBANO NO REALIZADO DE LUIS RECASÉNS**

Redondo Redondo, Miguel

p. 409-420: **THE INCARNATED LANDSCAPE. MERLEAU-PONTY AND THE PHENOMENOLOGY OF WILDNESS, MEMORY AND SELFHOOD IN NATURE THROUGH THE WORK OF JUSTINE KURLAND, ORI GERSHT AND LUISA LAMBRI** / p. 421-432: **EL PAISAJE ENCARNADO. MERLEAU-PONTY Y LA FENOMENOLOGÍA DE LO SALVAJE, LA MEMORIA Y EL ENSIMISMAMIENTO EN LA OBRA DE JUSTINE KURLAND, ORI GERSHT Y LUISA LAMBRI**

Montero Sanchez de Corral, Paula

p. 433-441: **ARCHITECTURE AGAINST CITY. ENCOUNTERS BETWEEN COLLECTIVE HOUSING AND PUBLIC SPACE** / p. 442-451: **ARQUITECTURA CONTRA CIUDAD. ENCUENTROS ENTRE LA VIVIENDA COLECTIVA Y EL ESPACIO PÚBLICO**

Álvarez Arce, Raquel

p. 453-464: **VISIONS AND PROPOSALS TOWARDS AN EMERGING URBAN PLANNING. A JOURNEY THROUGH "THE LIVING CITY", 2006-2016** / p. 465-476: **VISIONES Y PROPUESTAS HACIA UN URBANISMO EMERGENTE. UN VIAJE POR "LA CIUDAD VIVA" 2006-2016**

Gallegos Rodríguez, Reyes

p. 477-487: **METHODOLOGICAL PROPOSAL FOR THE ANALYSIS OF URBAN OBSOLESCENCE PROCESSES: THE CASE OF SPANISH HOUSING ESTATES** / p. 488-498: **PROPUESTA METODOLÓGICA PARA EL ANÁLISIS DE PROCESOS DE OBSOLESCENCIA URBANA: EL CASO DE LOS POLÍGONOS ESPAÑOLES**

García-Pérez, Sergio

p. 499-510: **URBANIZING NATURE: VEGETATION AND GARDEN SPACES IN THE THINKING BEHIND THE DEVELOPMENT AGENTS OF THE CITY OF MACEIÓ (1816-1930)** / p. 511-522: **URBANIZAR LA NATURALEZA: LA VEGETACIÓN Y LOS ESPACIOS AJARDINADOS EN EL IDEARIO DE LOS AGENTES CONSTRUCTORES DE LA CIUDAD DE MACEIÓ (1816-1930)**

Leão, Tharcila M. S.; Ferrare, Josemary O. P.; Cavalcanti, Veronica R.

p. 523-532: **PROJECT MANAGEMENT OF INTEGRATED REGENERATION OF DEPRIVED NEIGHBOURHOODS THROUGH THE PMBOK METHODOLOGY. LIFE CYCLE, PROJECT CHARTER AND IDENTIFY STAKEHOLDERS IN PROJECTS** / p. 533-543: **GESTIÓN DE PROYECTOS DE REGENERACIÓN INTEGRADA DE BARRIADAS A TRAVÉS DE LA METODOLOGÍA PMBOK. CICLO DE VIDA, ACTA DE CONSTITUCIÓN E IDENTIFICACIÓN DE LAS PARTES INVOLUCRADAS EN EL PROYECTO**

Ledesma de la Rosa, Carolina; Galán Marín, Carmen; García Vázquez, Carlos; Morón Serna, Elena

p. 545-553: **VERTICAL ARCHITECTURE. COMPLEXITY AND SCALE IN CONTEMPORARY CITY** / p. 554-562: **ARQUITECTURA VERTICAL. COMPLEJIDAD Y ESCALA EN LA CIUDAD CONTEMPORÁNEA**

Gor Gómez, Agustín

ANÁLISIS DOCUMENTAL.
HABITAR JUNTO A UN RÍO EN EL MEDIO RURAL EN LOS ÚLTIMOS 180 AÑOS.
DE LA CONVENIENCIA A LA CONVIVENCIA
EL CASO DEL RÍO ESGUEVA Y LOS PUEBLOS DE SU VALLE.
Espinosa Galindo, Arancha ⁽¹⁾; del Caz Enjuto, Rosario ⁽²⁾.

- (1) Doctorando. buitron@arquinox.es.
(2) Tutor de Tesis. charo@arq.uva.es

Resumen: Esta investigación se desarrolla mediante un análisis documental que describe la evolución que se ha producido en la relación entre un río y su entorno en el medio rural. Se selecciona el “*Valle Esgueva*”, por la proximidad de la muestra a la investigadora, lo que permite facilidad para el estudio, así como por la entidad de la muestra, con suficiente diversidad. El *río Esgueva* discurre entre 29 municipios rurales, desembocando en el Río Pisuerga en la ciudad de Valladolid, todo ello, en la cuenca del Río Duero en la Comunidad de Castilla y León, en España. Se utiliza como metodología el análisis de la muestra en un período de tiempo aproximado de 180 años.

La documentación se divide en tres periodos temporales en los que se describe la evolución de esta relación. Se observa que ha existido una relación diversa con el río: desde una dependencia funcional y económica en el Siglo XIX, a un cierto desapego durante buena parte del siglo XX (más allá de la captación de agua para abastecimiento y riego), hasta llegar en la actualidad a la búsqueda, nuevamente, de una relación más estrecha, aunque de diferente carácter. No existe la misma dependencia funcional ni económica, pero sí se está produciendo un acercamiento, cada vez más necesario, desde planteamientos medioambientales y paisajísticos (incluida la componente turística).

La difusión de las conclusiones a los municipios mediante talleres es un objetivo más. El reconocimiento del río, como un elemento lineal integral, permite al usuario su valoración desde aspectos científicos.

Palabras Clave: Urbanismo, Entorno rural, Paisaje, Ríos, Agua.

1. Introducción

La búsqueda de este trabajo es favorecer la valoración comunitaria positiva del medio fluvial rural del que lo habita. Se considera que sólo un conocimiento científico de la realidad física puede aportar diagnósticos útiles a problemas actuales como la despoblación del medio rural, las incorrectas intervenciones en el paisaje, la degradación de los cauces de los ríos y la recuperación para el disfrute respetuoso del medio natural que los rodea.

2. Metodología

La elección de esta metodología atiende a su adecuación para analizar la relación y transformación que ha existido entre el río y los municipios rurales; se propone un análisis comparativo a partir de documentos históricos en tres periodos en los últimos 180 años.

Con esta comparación se quiere responder a distintas cuestiones como:

- ¿qué relación ha existido entre los municipios y el río?
- ¿cómo se ha modificado esta relación en el tiempo?
- ¿cuáles han sido los aspectos que han motivado las modificaciones?
- ¿qué elementos particulares del valle han contribuido a ello?

Las respuestas permiten realizar un diagnóstico, con objeto de indicar medidas que permitan potenciar aquellos rasgos positivos o proteger aquellos en peligro, delimitando factores que supongan un riesgo para los valores fundamentales. Para la lectura del paisaje del espacio analizado, ribereño, se ha utilizado un punto de vista integral. Si bien son importantes los componentes visuales, este trabajo busca, además, un análisis objetivo. Por ello la importancia del análisis geográfico, de lo que no se ve a simple vista.

Como herramientas para el desarrollo de la metodología, se han utilizado, además del análisis de los documentos, los cuadernos de campo, los dibujos y la fotografía; con ellos se han plasmado las impresiones “in situ”. La documentación cartográfica y su análisis es otra parte de las herramientas básicas utilizadas, no sólo para su análisis sino para la toma de datos de campo; el estudio bibliográfico ha sido la base previa a las visitas, según “protocolos para el análisis territorial y urbano” facilitado por D. Luis Vicente García Merino.

3. Análisis

3.1. Descripción de la muestra y conocimiento de su composición multidisciplinar.

Como no podía ser de otra manera, la primera parte del estudio consiste en documentar, desde un punto de vista multidisciplinar, la muestra, “el *Valle del Río Esgueva*”. La estructura lineal del río nos lleva a trabajar en tres provincias: Valladolid, Palencia y Burgos, a lo largo de un eje Este-Oeste, al este de la Comunidad autónoma de Castilla y León.

Los 29 Municipios rurales del “*Valle Esgueva*” estudiados son los siguientes:

En la Provincia de Burgos:

Briongos, Espinosa de Cervera, Valdeande, Santa María del Mercadillo, Pinilla Trasmonte, Bahabón de Esgueva, Santibáñez de Esgueva, Cabañes de Esgueva, Pinillos de Esgueva, Terradillos de Esgueva, Villatuelda, Torresandino, Villovela de Esgueva y Tórtoles de Esgueva.

En la Provincia de Palencia:

Castrillo de Don Juan.

En la Provincia de Valladolid:

Encinas de Esgueva, Canillas de Esgueva, Fombellida, Torre de Esgueva, Castroverde de Cerrato, Villaco de Esgueva, Amusquillo, Villafuerte de Esgueva, Esguevillas de Esgueva, Piña de Esgueva, Villanueva de los Infantes, Olmos de Esgueva, Villarmentero de Esgueva, Castronuevo de Esgueva, Renedo de Esgueva (Valladolid capital se considerará en cuanto a finalización del recorrido del Río Esgueva, centrándose el estudio en el medio rural).

La situación del Río Esgueva nos traslada a la “**Cuenca del Duero**”, cuenca del sistema hídrico de Castilla y León, dentro de la subcuenca del Río Pisuega. Como aspectos físicos más reseñables destacaríamos: su longitud, con 127,37 km. supera la media de longitud en el puesto 18, de los 53 ríos que componen la cuenca (sin incluir la parte Portuguesa), longitud máxima 287 m y mínima 25 m; su caudal es de los más bajos con 69,8 hm³/año. Solo 12 de los 53 ríos de la cuenca cuentan con menos caudal.

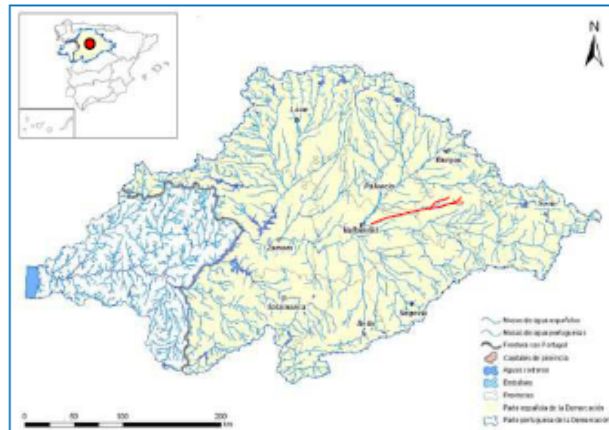
Esta primera visión del río nos descubre un río largo de escaso caudal que atraviesa el medio rural, discurriendo entre pequeños municipios relativamente próximos a él, a ambas márgenes; con bajo caudal especialmente en épocas estivales; con importantes crecidas que modifican abruptamente su comportamiento que lo caracteriza. Esta situación hace que las vegas sean suelos muy ricos para la agricultura: ya en su día, en opinión de Pascual Madoz, éste indicaba: “estas tierras son las mejores de España”.

La investigación necesita de unos estudios previos pluridisciplinares; el relieve, base sobre la que se asienta el paisaje del estudio; la hidrología, que permite entender la dinámica básica del principal elemento natural del estudio; la vegetación, en este caso, propia de ambiente mediterráneo extremo, donde las encinas y quejigos que representan la vegetación potencial, se ha modificado a consecuencia de situaciones como la trashumancia y la ganadería, junto con la salida de madera para aserraderos navales y la expansión agrícola con la roturación de grandes superficies antes arboladas, siendo la causa de la desaparición de bosques; en las cuestas del Valle Esgueva, en los años 1940 y 1990 se realizó una labor repobladora convirtiéndose en zonas socio recreativas intentando, en la actualidad, volver a repoblar con encina y quejigo. La fauna y su relación con el río es rica: garzas, azulones, lavanderas, carriceros, cigüeñas o avefrías en las tierras de labor así como barbos y cangrejos en el río; el clima y las condiciones ambientales lo definen como mediterráneo, caracterizándose por veranos secos con altas temperaturas y agostamiento de plantas herbáceas; los poblamientos, su forma y tamaño cuya principal característica es la proximidad entre los distintos municipios y generalmente su proximidad al río, así como, su distribución en el espacio adaptándose al relieve (como se observa en las imágenes 2 y 3) o elementos complementarios a los núcleos, en este caso relacionados con el río como fuentes, molinos,...; otros elementos lineales, como: la red de comunicaciones, antenas, tendidos eléctricos, caminos, cañadas que en algunos casos discurren paralelos al río o lo cruzan; la trama parcelaria urbana y de cultivo; la normativa aplicable al área, e incluso la recopilación de información literaria y cultural: en todo caso un análisis multidisciplinar bajo una perspectiva científica.

Localizamos **la muestra** dentro de la cuenca del Duero (Imagen 1.) Como se puede observar, el interés hidrológico de la cuenca es alto, siendo la cuenca de mayor superficie de la península Ibérica,

según la Confederación Hidrográfica del Duero. La muestra se considera “un tipo” por lo que la metodología del estudio se considera extrapolable a cualquier río de la cuenca. Desde el nacimiento del río Esgueva, en unos relieves modestos de la orla cretácica en torno a la Demanda (en el alto de la Valdosa y Peñas de Cervera, en el Término de Tejada) el primer municipio a su paso, a 1.412 m de altitud (Briongos -Burgos-), hasta su desembocadura en el Río Pisuerga en Valladolid Capital (698 m), el desnivel existente es de aproximadamente 714 m.

Fig. 1. Localización de la muestra en la cuenca del Duero tanto española como portuguesa.



En su curso pueden distinguirse tres tramos: la cabeza o nacimiento, tramo medio y tramo bajo y desembocadura, con distintas características cada uno. De la cabeza o nacimiento (a 1.412 m) a Torresandino (a 995 m), se localiza el recorrido de más pendiente, con un valle en forma de V, de difícil aprovechamiento agrario y formando un valle cerrado; en el tramo medio, de Torresandino a Esguevillas (a 895 m) y con menor pendiente, el valle es más abierto y se caracteriza por la existencia de cuevas donde se recortan los campos de cultivo; el valle en este tramo tiene forma de U, contando con gran amplitud e importantes puntos miradores sobre el Valle; el tramo bajo, de Esguevillas a Valladolid (a 698 m), discurre en un valle abierto, prácticamente plano, donde se unen las campiñas del Valle Esgueva y del Río Pisuerga y donde son características las inundaciones por la escasa profundidad del cauce. Es en este tramo donde el terreno es más propicio para el aprovechamiento agrario. A la entrada de Valladolid el río se divide en dos ramales que en origen formaban un delta de tierra húmeda y embarrada en su encuentro con el Río Pisuerga. Los depósitos en este punto del río, según el Profesor Enrique Serrano, ocasionaron con el tiempo los meandros previos del Río Pisuerga, de gran belleza.

La cuenca del Duero y, dentro de ella no se excluye el Esgueva, cuenta con un gran atractivo natural; es al acercarse a las ciudades cuando este interés disminuye al encontrarse el entorno más contaminado por la aparición de industrias, como recoge D. José Manuel Fernández Delgado, investigador y geógrafo recientemente fallecido, en su libro póstumo “Naturaleza y medio ambiente en Castilla y León”.

Fig. 2 y Fig. 3. Imágenes de la relación entre el río y los municipios. Se observa la integración visual del elemento lineal que es constante en cualquier parte del valle. Se observa la fuerza del corredor natural. Fotografías de la autora del texto.



El río Esgueva, como afluente del río Pisuerga y en cuya confluencia se localiza Valladolid capital, ha sido la causa por la que autores como D. Jesús García Fernández la han denominado “la Ciudad del Esgueva”, pues es atravesada por los dos ramales de éste, hecho que marcó el desarrollo de la ciudad; la relación del río Esgueva con la ciudad es digna de una investigación propia y extensa (se mencionan estudios y tesis en bibliografía), por lo que en esta investigación se decide considerar únicamente la parte del río que discurre por el medio rural, de la que se encuentran pocos estudios.

A pesar de la influencia del río en la configuración de la ciudad, el espacio urbano de la ciudad de Valladolid no ha demostrado, a lo largo del tiempo, ningún cariño por el río: primero fue utilizado como alcantarilla, y luego se lo hizo desaparecer entubándolo bajo las calles, desviándolo para alejarlo todo lo posible de la ciudad, tanto que hoy, ni siquiera en el trazado de las calles se puede reconocer claramente el curso del río, en opinión de D. Luis Vicente García Merino, Geógrafo, con quien comparto el análisis.

El tramo final del río Esgueva, fraccionado en dos ramales, se ha caracterizado por crear grandes problemas y destrozos; uno de los ramales pasaba alejado de la ciudad y el otro la atravesaba. Por esta razón, la ciudad era húmeda; en verano el caudal menguaba, circulando bajo lecho (como es característico del resto del valle). La niebla, por este motivo, es otra característica entre los brazos del Esgueva. Los ramales, en especial el norte, constituían la red de saneamiento de la ciudad, realizándose en tiempos de Carlos V, en el punto donde se separaban los ramales, una compuerta denominada “Puente la Reina” que servía para regular el caudal. El acuífero, al ser superficial (característica general del río), permite la apertura de pozos para abastecimiento, por lo que las casas los utilizaban para usos domésticos, o para facilitar el riego de los cultivos de las huertas de las viviendas o de los conventos, algo cómodo pero que, como ya recoge Madoz, fue causa de epidemias y enfermedades frecuentes: fiebres intermitentes o tercias, paludismo (actualmente malaria -mal-aire-), siempre en relación con mosquitos en zonas pantanosas. Otra característica de este tipo de encuentro de los dos ríos son las “motas” (elevación natural de poca altura que se levanta en el llano) que se destacaban más antes de los rellenos de tierras posteriores. Según el análisis de D. Jesús García Fernández, tres motas constituyeron el origen de la morfología de la ciudad, que huyó tanto del Pisuerga como del ramal sur de “la Esgueva”, hasta el punto de que, en el S. XIX, la burguesía decide la cubrición de éste último. La dinámica del Pisuerga-Esgueva, por lo tanto, ha sido decisiva en la configuración de Valladolid capital.

Ya fuera de la zona urbana, y adentrándonos en el medio rural a lo largo del curso del río, podemos distinguir varias situaciones:

- **El área periurbana**, hasta Renedo y Castronuevo, caracterizada por las urbanizaciones y la población empleada en Valladolid, y también por transformaciones de los núcleos tradicionales.
- **El área media del río**, desde Olmos a Santibáñez, donde se distinguen dos sectores: el tramo hasta Piña o Villafuerte, muy influido por Valladolid, y el tramo de Tórtoles y Torresandino, relacionado más con Roa, Lerma o incluso Aranda, aunque no del todo independiente de Valladolid.
- Finalmente **el tramo de cabecera**, entre la N I y Espinosa de Cervera, con un relieve más complejo, condiciones más difíciles para la actividad agraria y un paisaje muy diferente del resto, según refiere D. Luis Vicente García Merino.

3.2. Estudio documental en tres fases temporales del análisis

Con objeto de analizar la evolución y transformación de la relación del Río Esgueva con los municipios a su paso, se decide dividir el estudio en tres espacios temporales asociados a una serie de documentos que dan una visión científica de lo que ocurre en cada fase; se considera que estructuran los momentos más influyentes en la evolución, lo que he llamado: una evolución de la conveniencia a la convivencia, como podremos ir descubriendo en cada fase.

3.2.1 Fase 1- El río y sus municipios a mediados del siglo XIX

A partir de los datos recogidos en el “**Diccionario Geográfico Estadístico Histórico de España y sus posesiones de Ultramar**” de Pascual Madoz (1845-1850) como fuente documental de primer orden, obtenemos información concreta de cada municipio del estudio, lo que permite comparaciones entre ellos, pues se trata de listados de datos. El trabajo de P. Madoz, quiere una información numérica de los recursos existentes en el Estado; contempla todos los municipios de España partiendo de unos formularios (rellenos sobre cada municipio gracias a 1.000 colaboradores entre amigos y contrincantes políticos de Madoz –en Valladolid contó con la colaboración de **Matías Sangrador Vitores**, Cronista oficial de la villa y en esos momentos profesor universitario-). Estos

cuestionarios ofrecen información cualitativa y cuantitativa sobre todos los municipios del estudio, respecto a: partido judicial, situación respecto al río, vientos dominantes, clima, casas, enfermedades, escuelas, iglesias, ermitas, límites con otros municipios, fuentes (especifica la calidad de las aguas), montes, puentes, calidades de terrenos, caminos, correo, producción, ganado, caza, pesca, mercado, industria (generalmente en este apartado se describen los artilugios relacionados con el río identificados como industria como los molinos, batanes,...), población y presupuesto municipal. Con ello, se puede obtener información de elementos relacionados de forma directa con el río, y datos climáticos y ambientales del momento. Se elaboran con esta información unas **Fichas**, en las que se clasifican las características totales de cada municipio (15 Fichas de los municipios rurales para la provincia de Valladolid, 1 para la provincia de Palencia y 13 para la de Burgos); se esquematiza cada uno de los puntos analizados por Pascual Madoz obteniendo unos indicadores que son utilizados para su análisis y para comparar con otros documentos históricos como los existentes en el Archivo de la Confederación Hidrográfica del Duero (en adelante CHD).

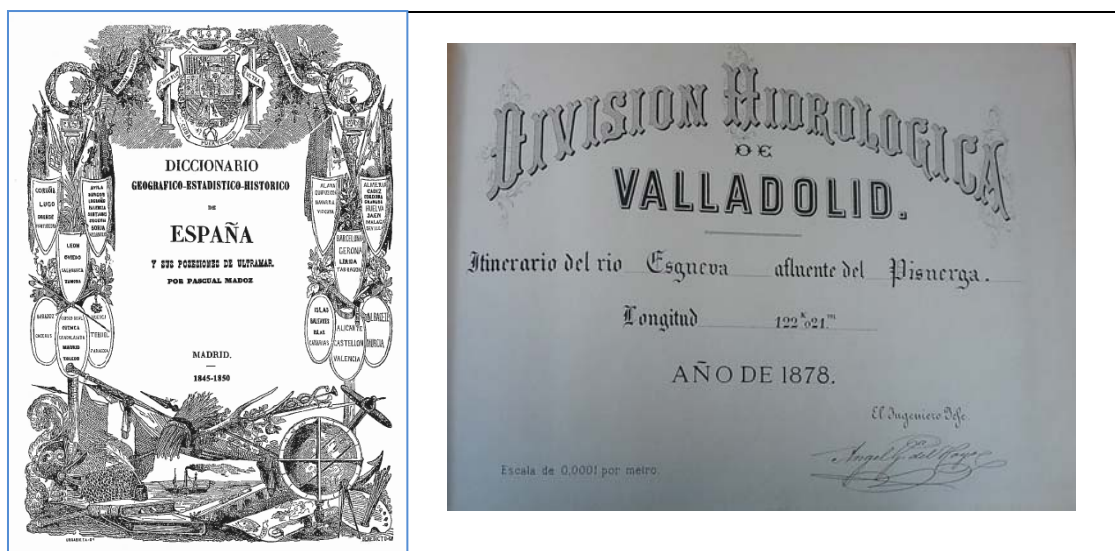
Tras la consulta de varios Archivos, en la Confederación Hidrográfica del Duero (CHD) se tiene acceso a un documento de sumo interés para el estudio, como es el titulado “**Itinerario del río Esgueva**”, realizado por la División Hidrográfica en 1878 (firmado por el Ingeniero Jefe D. Angel García del Hoyo) y asumido en los archivos de la actual CHD, tras desaparecer ese organismo como tal. En este último documento, se recoge con gran precisión todas las actuaciones a lo largo del cauce. La División Hidrográfica y todos sus archivos se incorporaron al de la Confederación en 1927.

El “**Itinerario del Río Esgueva**”, es una minuciosa toma de datos “in situ” a lo largo del río Esgueva, considerando todos aquellos elementos que se sirven del río o afectan a su cauce. En este sentido se anotan y numeran: los molinos, su estado, describe su categoría como el nº de piedras; describen los puentes, portones y materiales de estos; caminos que cruzan, desagües, canales y una serie de datos de alturas, presas y potencias de los artefactos; también ubica cada elemento en su punto kilométrico. Este documento es de gran interés, pues además de todos los datos que aporta, nos permite cruzar información con la obtenida del Diccionario de P. Madoz; ambos documentos, realizados en fechas próximas (uno de 1845 y otro de 1878) tienen el interés, además, de estar elaborados por dos entidades distintas y con criterios distintos, por lo que el cruce de información nos permite verificar cuáles son los datos coincidentes o la razón de las discrepancias, lo que aporta aún más interés al análisis. Permite localizar los restos de los elementos descritos.

Fig. 4 y Fig.5. Cabeceras de los dos documentos de análisis en la fase 1 del estudio:

4 Diccionario Geográfico estadístico histórico de España y sus propiedades de ultramar de Pascual Madoz 1845-1850.

5 Itinerario del Río Esgueva del año 1878 de la División Hidrológica.



De la información aportada por P. Madoz, encontramos datos de cada uno de los municipios del estudio, así como de cada provincia en su conjunto; esto permite identificar la influencia de cada provincia sobre sus correspondientes municipios dentro del valle Esgueva; factores económicos, sociales, medioambientales y arquitectónicos.

Tabla 1. Resumen de la totalidad de fichas realizadas a todos los municipios con parte de la información aportada por P. Madoz, seleccionando, sobre cada municipio, los datos más en relación entre el río Esgueva y los municipios.

Pascual Madoz 1845-1850		
Valle del Río Esgueva. 29 Municipios rurales analizados.		
Valladolid	Palencia	Burgos.
<u>15 municipios rurales y 1 ciudad</u> (Valladolid Capital)*. <u>Parte media y baja del cauce.</u> Valle abierto, se une al valle del Pisuerga.	<u>1 municipio Rural</u> <u>Parte media del cauce.</u> Valle semiabierto.	<u>13 Municipios rurales.</u> <u>Parte alta y media del cauce.</u> Valle cerrado.
Industria relacionada con el río /artefactos		
- Molinos harineros (10). De una y dos ruedas. - Fábrica de papel de estroza. (1)	- Molino (1) de dos ruedas - Tejedoras de cáñamo (4)	- Molinos harina (14) - Batanes (7) - Fábrica de tintes (1)

Tabla 2. Resumen de la totalidad de fichas realizadas con la información aportada en el Itinerario del río Esgueva.

"Itinerario del río Esgueva" 1.878		
División Hidrográfica		
Valladolid	Palencia	Burgos
Numeración e identificación de 36 molinos. Fuentes, arroyos, pasos y puentes.		
<u>15 municipios rurales.</u> <u>Molinos del nº 26 al nº 36.</u> Molinos (11) Dos de ellos Fábricas de harina. De 1, 2, 4 y 5 piedras. Dos inutilizados Uno de molino y limpia Fábrica de papel. (1)	<u>1 municipio Rural</u> <u>Molino nº 25.</u> Molino de dos piedras (1)	<u>14 Municipios rurales.</u> <u>Molinos del nº 1 al nº 24.</u> -Molinos (24) 4 con presa 6 de molino y limpia 2 inutilizados 1 solo molino de 2 piedras -Batanes (4) en arroyo hornos y monasterio o privados
Otros elementos relacionados con el río: puentes, portones, tajeas		
4 Portones 16 Puentes: 2 de un arco rebajado 4 de 2 arcos 1 de 3 arcos 1 en ruina	3 Puentes: 2 de vigas 1 de tres arcos	1 Isla natural del río 6 Pasos 2 Portones 12 Puentes De un 1 arco 3 De 2 arcos y 2 tajeas 2 De 2 arcos 2 De 3 arcos 1 De 4 arcos y 2 tajeas 3 De 5 arcos de medio punto 1 En ruina 1

Se analizan los comentarios sobre cada provincia para tener una visión genérica y comprobar si afectó o no la situación provincial a la municipal.

Sobre **Valladolid**, por ejemplo, se observa un mayor desarrollo económico, pues en ese momento es centro distribuidor de granos y mercancías; cuenta con un importante crecimiento económico y demográfico. Las nuevas actividades industriales la convierten en exportador de granos y harinas por el Canal de Castilla con salida a Santander y a Cuba. Esta situación hace que existan muchos **molinos harineros**, (como podemos observar en las tablas aportadas). Los ferrocarriles favorecen la exportación. Esta información nos permite entender la razón de que prácticamente en todos los municipios existiera un molino harinero, incluso alguno en calidad de fábrica.

La provincia de **Palencia** se encuadra en una economía tradicional alejada de actividades de transformación y comercial. Cuenta con producción triguera y una buena posición para transportes. Herrera, por ejemplo, en 1804 cuenta con el desarrollo de transporte mediante carros, carretas, galeras y recuas de mulas. La arriería cuenta con gran expansión en la montaña palentina. La puesta en funcionamiento del Canal de Castilla (1842), ramales norte y sur de Valladolid, acaba por modificar el tipo de transporte, ahora por barca. Se crean en torno al canal industrias harineras. Es curioso observar cómo en este municipio se localiza 1 molino de dos ruedas y 4 tejedoras de cáñamo. Las tejedoras, no se han encontrado en la zona del valle salvo en el municipio palentino.

Las impresiones a nivel provincial sobre **Burgos** que transmite P. Madoz, son de una estructura económica menos evolucionada, basada en la agricultura de cereales, e industrias de mantas de lana y efectos de jalmería (albarda para caballería de carga). Socialmente, nos transmite la existencia de una clase media. ¿Afecta esta situación a los municipios del Valle? Entiendo que puede influir esta situación provincial, pero también, el encontrarnos en la parte alta del Valle con una geografía más compleja que en el resto de provincias, con municipios más pequeños y poco desarrollados. P. Madoz recoge en su diccionario la existencia de siete batanes, una fábrica de tintes y 14 molinos de harina. La impresión es de la existencia de pequeños molinos para abastecimiento de las aldeas ya que muchos molinos son vecinales.

Análisis Fase 1. Se observa una estrecha relación entre el río y los municipios. El río es una fuente de energía básica para la vida. Existe una relación de dependencia.

Se observa en el Valle Esgueva una relación entre la economía de los municipios y la provincial; en la provincia de Valladolid se localizan numerosos molinos harineros algunos de más de una rueda y fábricas de harina; a medida que nos adentramos en la zona urbana, se observa una mayor industrialización. En la provincia de Palencia igualmente, aun contando con un solo municipio, se observa la existencia de un molino harinero, importante, pues contaba con dos piedras; aparecen tejedoras relacionadas con actividades de transformación propias de la provincia. De la misma manera ocurre en el tramo de Burgos donde se localiza prácticamente un molino por municipio (aunque estos de carácter vecinal más relacionados con el autoconsumo) y batanes relacionados con una industria textil provincial.

En todos los casos, se observa **una relación de dependencia física y económica con el río**, la supervivencia depende de la energía que se obtiene del río con los artefactos que mediante mecanismos transforman la fuerza del agua en energía para producir elementos de primera necesidad como es la harina.

3.2.2 Fase 2- El Río y sus municipios a mediados del siglo XX

En esta fase se realiza un análisis de cartografía histórica; en archivos de Diputación y Junta de Castilla y León sobre proyectos ejecutados; análisis de parcelaciones antes y después de la concentración parcelaria donde se observan la transformación del territorio con la apertura de nuevos caminos y la desaparición de otros; archivo de CHD como fuente principal de proyectos de actuaciones en el río. Se estudian distintos proyectos, como canalizaciones del río, modos de captación de agua, explotaciones, repoblaciones de laderas, apertura de nuevos caminos y otros.

En esta fase se han analizado algunos proyectos realizados. Se comentan dos de los más significativos; uno de ellos referente a actuaciones silvícolas con el fin de adecuar las masas protectoras de las laderas del Valle Esgueva, que tanto afecta a la imagen paisajística. El objeto de estos proyectos es mejorar las masas de pino ya que superan las densidades requeridas para un ambiente mediterráneo, lo que supone riesgo de incendio, por lo que se estudia el complemento con encina y quejigo, más propios del clima. Las funciones principales de estas actuaciones son productoras, protectoras del medio y recreativas, con uso social.

Otro aspecto sobre proyectos analizados son los referentes al comportamiento del río, desbordamientos. En este sentido se han localizado y analizado proyectos como la construcción de balsas de laminación de avenidas en la cuenca del río Esgueva. Sobre todo, del curso final del río, que es el más afectado. A pesar de encontrarse encauzado en dichos tramos se producen desbordamientos, como el más crítico ocurrido en diciembre de 1997. Hasta ahora se producían desbordamientos intencionados río arriba para evitar el desbordamiento del río en las zonas más urbanas, lo que ocasionaba quejas e importantes indemnizaciones.

Análisis Fase 2. Se observa en este periodo un abandono de los artefactos tradicionales relacionados con el río. Se vive la despoblación del campo. Muchas de las actuaciones sobre el río, lo son para: mejorar su estabilidad hídrica, limpiezas del cauce y son causantes de la pérdida de la mayoría de restos de los molinos abandonados.

Del estudio de los distintos proyectos en estos años se puede indicar que las relaciones que han existido en estos años con el río se refieren a distintas explotaciones del río para riego, actuaciones sobre vegetación del entorno y actuaciones sobre el propio río como encauzamientos, regulación de desbordamientos y limpiezas; algunas de las limpiezas o encauzamientos han supuesto la

eliminación de restos de parte del patrimonio tradicional. Se observa en estos años una **relación más industrializada** con el río, no relacionada de forma tan directa con la supervivencia sino con la producción, indicando que el desarrollo económico ha sido **poco respetuoso con parte del patrimonio tradicional, de ahí su desaparición.**

3.2.3. Fase 3- El Río y sus municipios desde los 90' del S.XX hasta la actualidad

En esta fase del estudio se analiza el planeamiento urbanístico existente y el resultado de las actuaciones ejecutadas. Se observan nuevas formas de diálogo con el río: paseos, lugares de recreo, miradores, espacios para la contemplación; un corredor paralelo al río para bicicletas y paseo, como alternativa al uso de la carretera.

Del análisis de Planeamiento actual vigente en el conjunto del valle se observa la siguiente clasificación de tipos de planeamiento y municipios afectados:

PGOU. Plan General de Ordenación Urbana. **1.** Valladolid.

NSM/NUM. Normas Subsidiarias Municipales/Normas Urbanísticas Municipales (4/8). **12** municipios: próximos a Valladolid o en cruces de comunicación de mayor importancia.

DSU. Delimitación de Suelo Urbano. **4: 1** Con Ordenanzas y **3** Sin ordenanzas.

SPG NSMAP. Sin Planeamiento General. Aplicación Normas Subsidiarias Municipales de Ámbito Provincial. **11** Municipios en la parte alta del valle.

ENTIDAD MENOR. Vinculado a otro municipio. **3** Municipios de la parte media y alta del cauce.

En un informe elaborado en 2003 por la Junta de Castilla y León, se proponen soluciones para un tramo de 80 km entre Torresandino y Valladolid, proponiendo: reducir el caudal mediante embalses de laminación, mejora de la limpieza del cauce y mejora de la reglamentación específica. Actualmente, Valladolid se encuentra dentro de un proyecto Europeo para «renaturalizar» la ciudad a través de actuaciones sostenibles, siendo una de las actuaciones el “Parque inundable Esgueva”, un gran jardín a orillas del río esgueva que absorberá el agua de las crecidas y reducirá el riesgo de inundaciones dentro del Proyecto Urban Green Up.

En la actualidad, las últimas actuaciones analizadas denotan una recuperación de la humanización de la relación con el medio natural en su conjunto; se observa un mayor interés por proyectos vinculados a la recuperación del medio natural, el ocio y el uso social; tal es el caso del sendero verde que recorre el cauce del río Esgueva desde Valladolid hasta Villanueva de los Infantes, un recorrido de 19,10 Km (mínimo frente a los 122 km del río). Otros elementos, como la existencia de un centro de ocio y los intentos de un centro de interpretación, en estos momentos cerrado, ponen en el punto de mira estas intenciones en la actualidad.

Análisis Fase 3. En la actualidad se tiende a recuperar la relación con el río, como un corredor natural de esparcimiento, valorando sus características ambientales; a la vez, se mantiene una deficiente normativa sobre los municipios de orden menor y una inexistente estrategia sobre el río en su conjunto lo que permite, a cada municipio, realizar actuaciones autónomas sin relación entre ellas.

En esta tercera fase de análisis documental se observan dos cuestiones: por un lado, del análisis del planeamiento municipal, salvo en los municipios del entorno de Valladolid, por lo general los marcos de normativa municipales son elementales; muchos de los municipios (once), más de un tercio del valle, no cuenta con una normativa específica salvo marcos normativos muy genéricos, normas a nivel Provincial. Justificado por la falta de desarrollo urbanístico de los mismos. Esta situación, plantea una falta de estrategias y de análisis concretos en cada municipio en relación al río; rigiéndose por normativas muy genéricas. En mi opinión, tras el análisis de estos municipios, no solo se debe realizar una actualización del planeamiento, sino que además se debe contar **con un plan director de actuación para el conjunto formado por el río y sus municipios** que recoja de forma más detallada el conjunto y, principalmente, la vinculación entre el río y los núcleos rurales del Valle, para la recuperación del medio natural en su conjunto como un **corredor natural.**

4. Conclusiones

Hasta el momento de realizar esta comunicación se ha avanzado en el conocimiento científico de la muestra, es decir, su realidad física, su evolución y principales transformaciones en la relación de los municipios con el río en los últimos 180 años. Como conclusiones, hasta este momento, se aportan las siguientes:

- **En el transcurso de los últimos 180 años la relación entre el río y los núcleos rurales ha existido y se ha transformado.** En el primer periodo se considera el río como un medio básico de subsistencia. Se obtiene energía para adquirir elementos básicos con una industria elemental

o artilugios como molinos o batanes; otros elementos, puentes o presas, formaban parte de esta relación de dependencia con el elemento natural donde, por la experiencia, se llegó a un control hidrológico: se permitían comunicaciones o la defensa, con la propia dinámica natural del elemento. Esta relación, en el segundo periodo estudiado, industrialización, se transformó; existían procedimientos donde el esfuerzo personal se podía sustituir por elementos mecánicos, en donde ya no es necesario acercarse al río, tocarlo, para servirse de él. La relación, pierde el contacto directo, se abandonan los elementos tradicionales llevando esta situación a la pérdida del patrimonio tradicional existente; las actuaciones, en ese momento, son de control sobre el elemento natural realizando nuevos encauzamientos, realizando limpiezas donde se eliminan sin pavor rastros de elementos tradicionales. En el periodo actual, se recupera la relación directa con el río, pero en esta ocasión valorando el elemento natural, llegando a una relación de disfrute. Por ello, se considera una evolución que **parte de una relación de conveniencia a una de convivencia.**

- **A nivel sociocultural** se considera se debe aprovechar esta tendencia natural de convivencia con el medio natural para fomentar el respeto por la naturaleza y unas buenas prácticas medioambientales que parten del conocimiento del elemento natural en su conjunto, el río, vinculando a los distintos municipios pese a sus singularidades y a una unidad mayor, el valle completo. Se considera una actuación fundamental: para ello, los talleres para favorecer la valoración comunitaria del espacio a los 29 municipios.
- **A nivel administrativo** los puntos más débiles del medio como la despoblación del medio rural, las incorrectas intervenciones en el paisaje, la degradación de los cauces de los ríos y un disfrute no respetuoso del medio natural, deben incidir en que un tercio de los municipios, aún, no cuentan con planeamiento específico ni de desarrollo, y no existen ni siquiera unas mínimas previsiones de protección. La falta de un plan de actuación en conjunto o estrategia hace que las actuaciones no estén coordinadas bajo un hilo conductor; se propone en este estudio, que ese hilo conductor sea el propio río. La propuesta es la **delimitación de un corredor natural** para el conjunto.

Como conclusión final del trabajo se indica que la tendencia actual de la evolución es beneficiosa para potenciar la zona como un medio natural en una estrategia para los 29 municipios cuyo elemento regulador gire en torno a un **eje estructural lineal del territorio, su río.**

Entiendo que la activación económica que esta estrategia ofrece permitiría incidir en la despoblación del medio rural con nuevas alternativas económicas; que la delimitación de un corredor natural puede ser una de las vías normativas para mejorar la protección del medio, vinculado a una estrategia donde poner en valor el atractivo natural existente, antes de perder más elementos significativos; la atención a la recuperación del cauce del río con respeto a la historia vinculada al mismo, su biografía, proporciona nuevos alicientes que, de no ponerse en valor, se perderán para las nuevas generaciones; y que la necesidad de concienciación para un disfrute respetuoso del medio natural es una inversión de futuro.

Bibliografía específica

- AIZZI, Luciano. COCCHI, Marcello. Coordinatori. La città e il fiume. Edizioni Electa spa Milano. 1986.
- BARAJA RODRÍGUEZ, Eugenio. (2011). "Los paisajes del regadío en Castilla y León: entidad, procesos y configuraciones".
- BELLIDO BLANCO, Santiago. Tesis Doctoral 2005. El río Duero: influencia del entorno natural en la conformación del paisaje humanizado.
- BERROCAL MENÁRGUEZ, Ana B. MOLINA, Pedro.06_Planur-e | ARTÍCULOS. El valor de los paisajes fluviales. Su consideración en la planificación y en la normativa
- CALABIA DE DIEGO, Alfonso. El Pisuerga: encuentros y desencuentros del río y su ciudad. E. del Azar. Barcelona, 2007. ISBN: 978-84-95885-09-8
- CARRIÓN MORAS, Félix. Restauración de la ribera del río Esgueva a su paso por el término municipal de Esguevillas de Esgueva (Valladolid). Tesis doctoral. ETSIA Forestales. Palencia, 2001
- DE LA CAL, Pablo. PELLICER, Francisco (coordinadores). Ríos y Ciudades. Aportación para la recuperación de los ríos y riberas de Zaragoza. Institución "Fernando el católico" (CSIC). Excm. Diputación de Zaragoza. Zaragoza, 2002.
- DEL CAZ ENJUTO, Rosario. El agua en el seno de las aguas. La ordenación del espacio balneario en el Cantábrico. Tesis doctoral. Universidad de Valladolid, Secretariado de Publicaciones e intercambio editorial. 2000. ISBN 84 8448 044 5.
- Se aporta libro de uno de los ponentes por ser la Tutora de Tesis del trabajo de Investigación. Tema ligado.
- FERNANDEZ DELGADO, Jose Manuel. Naturaleza y medio ambiente en Castilla y León.
- GARCÍA MERINO, Luis Vicente "Protocolos para el análisis territorial y urbano".
- GOBIERNO CIVIL. Reglamento de conservación de las obras de encauzamiento del río Esgueva. Va. Gobierno Civil. 1850
- GONZÁLEZ CASAS, Alejandro. Proyecto de recuperación del río Esgueva entre los municipios de Renedo de Esgueva y Castronuevo de Esgueva (Valladolid). Tesis doctoral. ETSIA Forestales. Palencia, 2008.

- GRIJALBA BENGOCHEA, Julio. La ciudad entre ríos: un proyecto para Valladolid entre los siglos XVI y XVIII. Tesis doctoral. E.T.S.A. Valladolid. Valladolid, 1994.
- HOUGH, Michael. Naturaleza y ciudad. Planificación Urbana y procesos ecológicos. 1995. Editorial Gustavo Gili. S.A., ISBN 84 252 1632 X. Publicado por primera vez en 1984 en edición inglesa.
- LLOP TORNÉ, Carlos. La Valoración y dinamización de los paisajes para el desarrollo económico local.
- MADOZ, Pascual. Diccionario geográfico, estadístico e histórico de España y sus posesiones de ultramar. Madrid 1845-1850. Ámbito Ediciones S.A, 1984. Editor Domingo Sánchez Zurro. ISBN 84 86047 19 6 (Obra Completa) ISBN 84 86047 34 X (octavo tomo).
- MANERO MIGUEL, Fernando. La cooperación intermunicipal como estrategia de ordenación y desarrollo territorial en espacios transfronterizos. La Agrupación Europea de Cooperación Territorial Duero-Douro. Boletín de la Asociación de Geógrafos Españoles, nº 58, 2012, pp. 249-272
- ORTEGA VALCÁRCEL, J. (1994): Imágenes de Castilla y León. Espacios y paisajes. Ed. Junta de Castilla y León, Va.
- PANAREDA CLOPÉS. Josep M. Comunicación. Evolución en la percepción del paisaje de ribera
- PINTO CEBRIÁN, Miguel A. Habitantes del Pisuerga: su vida a lo largo del río. Caja de Burgos. Burgos, 2006.
- RUCQUOI, Adeline. Valladolid en la Edad Media: La Villa del Esgueva. Ayuntamiento de Valladolid. Valladolid, 1982. ISBN: 84-500-8265-X