

# Hallazgos numismáticos en Marbella (Málaga)

*Por Bartolomé Mora Serrano y José Beltrán Fortes*

LA zona de Marbella tiene importantes yacimientos arqueológicos, distribuidos a lo largo de su término municipal (1).

La localización en este lugar de núcleos de población de época antigua (2) ha sido motivo de distintas teorías (3), quedando el problema abierto a futuras investigaciones.

---

Damos las gracias al profesor doctor don Pedro Rodríguez Oliva, por sus interesantes sugerencias.

(1) Eludiendo los yacimientos prehistóricos de la zona, la arqueología romana se encuentra bien representada en esta parte de la provincia de Málaga, por una serie de yacimientos de diversa magnitud. Así, tenemos constatada la presencia de vestigios romanos en la zona de Las Chapas, Torre del Duque y San Pedro de Alcántara.

Importantes son los restos de la villa romana de Río Verde enclavada en la desembocadura del río del mismo nombre, a unos cinco kilómetros al oeste del casco urbano de Marbella.

Más hacia el oeste, en una zona próxima al mar, se encuentra otra área arqueológica en la que afloran dos conjuntos arquitectónicos de características diversas, como son la basilica de Vega del Mar y las monumentales ruinas denominadas comúnmente como «Las Bóvedas», a unos 500 m. al oeste de la basilica.

No podemos olvidar algunos hallazgos esporádicos en el casco urbano de Marbella, tanto numismáticos como cerámicos, que podían estar en relación con un capitel y algunos sillares, empotrados en uno de los muros del castillo de la ciudad. *Vid.*, POSAC MON, C., *Guía Arqueológica de Marbella*. Marbella, 1978, p. 25, figuras 1 y 2.

(2) *Idem.*, *op. cit.*, pp. 13 y 16.

(3) La identificación de los dos conjuntos de ruinas, de donde procede el material numismático que incluimos en la presente comunicación, ya desde antiguo ha dado lugar a encontradas opiniones.

Son dos los nombres, *Citniana* y *Salduba*, que han sido asociados un mayor número de veces a los mencionados restos arqueológicos. Respecto a *Barbesula*, hoy es inviable la idea, propuesta desde antiguo, mediante la cual se pretendía asociar a esta ciudad romana con alguno de los conjuntos de ruinas del actual término municipal de Marbella, a la vista de los estudios recientemente realizados. *Vid.*, RODRÍGUEZ OLIVA, P., «Municipium Barbesulanum», *Baetica*, I, Málaga, 1978, pp. 207-241.

Numerosos investigadores han relacionado el nombre de *Salduba*, con el yacimiento arqueológico situado en la desembocadura del río Verde. *Vid.*, FLÓREZ, F. H., *España Sagrada*, vol. IX, p. 56; BONSOR, G., «Les colonies agricoles preromaines de la valle du Betis», *Revue Archéologique*, 1899, p. 127; PÉREZ DE BARRADAS, J., *Excavaciones en la colonia de San Pedro de Alcántara (Málaga)*, Memoria 106 de la Junta Superior de Excavaciones, Madrid, 1930, p. 12. Difieren de esta opinión: GUILLÉN ROBLES, F., *Historia de Málaga y su provincia* (2.ª ed.), Málaga, 1977, p. 53; CARTER, F., *Viaje de Gibraltar a Málaga*, p. 105;



Las primeras citas documentales sobre la Arqueología del lugar son de época temprana (1), siendo, no obstante, en el siglo XX cuando de manera más científica se aborda la investigación arqueológica de estos yacimientos (2).

Dentro del ámbito marbelli, existen dos puntos de interés para la Numismática: el yacimiento enclavado en la desembocadura del río Verde y el conjunto arqueológico compuesto por las ruinas de la basilica de Vega de Mar y «Las Bóvedas», si bien no son los únicos (3).

El inventario de las monedas halladas en ambos yacimientos es como sigue:

#### VILLA ROMANA DE RIO VERDE (4)

##### 1. SESTERCIO DE NERÓN. Ceca de Roma. Acuñación entre 65-66 (5).

Anverso: Cabeza del emperador. Leyenda: NERO ... CAESAR AVG PONT MAX (?).

GIMÉNEZ REYNA, S., *Memoria arqueológica de la provincia de Málaga hasta 1946*, Ministerio de Educación Nacional, Madrid, 1946, p. 60; SOTO JIMÉNEZ, L., «Descubrimiento de *Salduba* en Estepona», *Jábega*, 13, Málaga, 1976.

El nombre de *Cilniana*, al igual que el anterior, ha sido relacionado con numerosos lugares de la costa malagueña, pero es la zona próxima a San Pedro de Alcántara, lugar donde está ubicado el conjunto arqueológico formado por «Las Bóvedas» y la basilica de Vega del Mar, la que ha sido identificada mayor número de veces con esta ciudad romana, citada en el *Itinerarium Antoninianum* entre Suel y Carteia (406-1). Son de esta opinión: GUILLÉN ROBLES, F., *op. cit.*, p. 53; BONSOR, G., *op. cit.*, p. 127; PÉREZ DE BARRADAS, J., *op. cit.*, p. 13. Contrarios a ésta: CARTER, F., *op. cit.*, p. 104; SOTO JIMÉNEZ, L., «Descubrimiento de *Cilniana* en Estepona», *Jábega*, 17, Málaga, 1977.

Es de lamentar que no se haya producido hallazgo alguno de elementos, por ejemplo, epigráficos, que aclaren el problema como ha ocurrido en otros casos. *Vid.*, RODRÍGUEZ OLIVA, P., *op. cit.*, pp. 215-224; ídem, «Municipium Suelitanum», *Arqueología de Andalucía Oriental*, Siete Estudios, Universidad de Málaga, 1981, pp. 60-63; ídem., «La Mansio Cavielum», en «La villa romana del Faro de Torrox Costa (Málaga)», *Studia Archaeológica*, 48, Valladolid, 1978, pp. 39-41.

(1) Remontándose al siglo XVII con la obra de MACARIO FARIÑAS DEL CORRAL, *Tratado de las marinas antiguas desde Málaga a Cádiz y algunos lugares sus vecinos según fueron en los siglos antiguos*, Ronda, 1663. Manuscrito de la Real Academia de la Historia.

(2) En la zona de «Las Bóvedas» han realizado excavaciones: PÉREZ DE BARRADAS, J., *op. cit.*; ídem, *Excavaciones en la necrópolis visigoda de Vega de Mar (San Pedro de Alcántara, Málaga)*. Junta Superior del Tesoro Artístico, Madrid, 1934.

La villa romana de Río Verde ha sido excavada por don CARLOS POSAC MON, «La villa romana de Río Verde», *Noticiario Arqueológico Hispánico*, Arqueología, I, Madrid, 1972, pp. 82-115.

(3) En el casco urbano de Marbella se han efectuado hallazgos esporádicos de materiales romanos, como es el caso de un bronce, hoy perdido, de la emperatriz Faustina. *Vid.*, POSAC MON, C., *Guía Arqueológica...*, p. 15.

(4) Todas las monedas de Río Verde han sido clasificadas a base de la descripción que da el profesor CARLOS POSAC MON; prescindimos de su ilustración y remitimos a las reproducciones que el profesor POSAC incluye en «La villa romana de Río Verde», *Noticiario Arqueológico Hispánico*, Arqueología, I, Madrid, 1972, páginas 83-115, lám. X, núms. 4 y 5.

La ubicación de este conjunto de bronce dentro del contexto arqueológico de la villa romana de Río Verde, es como sigue:

Las monedas núms. 1, 3, 4 y 5 así como un bloque de grandes bronce proceden de la habitación E. Los números 2 y 8 se encontraban en el sector occidental del peristilo. Mientras que las piezas con los números 6, 7 y 9 forman parte de hallazgos fortuitos, en una urbanización cercana al yacimiento.

También el profesor POSAC, recoge dos bronce de la ceca de Malaca: un semis y un cuadrante (*op. cit.*, página 110, núms. 1 y 2).

(5) COHEN, H.: *Description historique des monnaies frappées sous l'Empire Romain...*, 1955 (reimpresión), volumen I, p. 296, núm. 261; MATTINGLY, H., SUTHERLAND, C. H. V., CARSON, R. A. G.: *The Roman Imperial Coinage*, London, 1972, vol. I, p. 159, núm. 207; POSAC MON, C.: *La villa romana...*, p. 111; núm. 5.



## HALLAZGOS NUMISMÁTICOS EN MARBELLA (MÁLAGA)

*Reverso:* Roma sentada llevando la Victoria y el «parazonium». En el campo: S/C.  
En el exergo: ROMA.

Módulo: 34 mm.

### 2. AS DE NERÓN. Ceca de Lyon. Acuñación entre 64-66 (1).

*Anverso:* Cabeza del emperador. Alrededor resto de la leyenda: ...AVG GERM... (?).

*Reverso:* En el campo: el Ara Pacis, debajo: el epígrafe incompleto, ARA...

Módulo: 32 mm.

### 3. DUPONDIO DE VESPASIANO. Acuñación entre 61-69.

*Anverso:* Cabeza del emperador. Rodeándole, el epígrafe: ...VESP AVG.

*Reverso:* Frustró.

Módulo: 33 mm.

### 4. DUPONDIO DE ADRIANO. Ceca de Roma. Acuñación entre 119-121 (2).

*Anverso:* Cabeza del emperador, orlándole: ...DRIANVS AVG.

*Reverso:* El emperador, de pie, vestido con toga, lleva en la mano el «lituus» y recibe el cetro de un águila. En el campo: S/C. Alrededor: la leyenda PROVIDENTIA DEORVM.

Módulo: 35 mm.

### 5. SESTERCIO DE ADRIANO. Ceca de Roma. Acuñación entre 132-134 (3).

*Anverso:* Cabeza del emperador, le rodea la leyenda: HADRIANVS...

*Reverso:* Representación de Clementia. Restos del epígrafe: ...COS III...

Módulo: 32 mm.

### 6. DUPONDIO DE FAUSTINA LA MAYOR. Acuñación entre 138-141.

*Anverso:* Cabeza de la emperatriz. Alrededor: ...TONINI AVG PII...

*Reverso:* Representación femenina, Venus o Iuno.

Módulo: 26 mm.

(1) COHEN, H.: *op. cit.*, vol. I, p. 280, núm. 29; RIC, vol. I, p. 166, núm. 316; BANTI, A., SIMONETTI, L.: *Corpus Numorum Romanorum*, Firenze, 1979, vol. XVIII, p. 38, núm. 616; POSAC MON, C., *op. cit.*, p. 112, núm. 15.

(2) COHEN, H.: *op. cit.*, vol. II, p. 418, núm. 602 a; POSAC MON, C.: *op. cit.*, p. 110, núm. 3.

(3) COHEN, H.: *op. cit.*, vol. II, p. 149, núm. 511 RIC, vol. II, p. 430, núm. 701; POSAC MON, C.: *op. cit.*, p. 111, núm. 4.

7. ANTONINIANO DE PROBO. Ceca de Ticinum. Acuñación ...271-282 (1).

*Anverso:* Busto del emperador, le orla la leyenda: IMP C PROBVS AVG.

*Reverso:* Figura femenina entre dos estandartes. Alrededor la leyenda: CONCORDIA MILT. En el exergo: PXXT.

Módulo: 24 mm.

8. FOLLIS DE CONSTANTINO I. Ceca de Treveris. Acuñación entre 307-337 (2).

*Anverso:* Cabeza del emperador a la derecha. Epigrafe: CONSTANTINVS P F AVG.

*Reverso:* El Sol, de pie, llevando el «orbis». Alrededor: SOLI INVICTO COMITI.  
Módulo: 21 mm.

9. PEQUEÑO BRONCE DE CONSTANCIO II. Ceca de Constantinopla. Acuñación entre 330-335 (3).

*Anverso:* Busto del emperador a derecha, vistiendo coraza y manto. Le rodea la leyenda: ...CONS...TIVS...

*Reverso:* Dos soldados portando sendos estandartes. Alrededor: ...TVS. En el exergo: CONS...

Módulo: 16 mm.

## LAS BOVEDAS

1. SEMIS DE CARTEIA. Acuñación entre 45 d. de C. (4), lám. I, 1.

*Anverso:* Cabeza torreada a derecha. En el campo, delante: CARTEIA.

*Reverso:* Delfin a derecha. En el campo, debajo: ...P.

Módulo: 17 mm.

Cuños: 5 hrs.

Grosor: 1,2 mm.

Peso: 3,770 grs.

(1) *RIC*, vol. V-2, p. 52, núm. 330; *POSAC MON, C.*: *op. cit.*, p. 112, núm. 17.

(2) COHEN, H.: *op. cit.*, vol. VII, p. 289, núm. 514; *RIC*, vol. VII, p. 168, núm. 43; *POSAC MON, C.*, *op. cit.*, p. 112, núm. 18.

(3) HILL, P. V., KENT, J. P. C., CARSON, R. A. G.: *Late Roman Bronze Coinage*. London, 1978, parte I, página 24, núm. 1.007; *POSAC MON, C.*: *op. cit.*, p. 112, núm. 19.

(4) VIVES Y ESCUDERO, A.: *La Moneda Hispánica*, Madrid, 1926, lám. CXXVI-13.



## HALLAZGOS NUMISMÁTICOS EN MARBELLA (MÁLAGA)

### 2. AS DE CLAUDIO (imitación hispana). Acuñación entre 41-42 (1), lám. I, 2.

*Anverso:* Cabeza desnuda a izquierda del emperador. Alrededor: [ti claudi] CAESAR AVG [tr p imp p p].

*Reverso:* Minerva, de pie, con escudo y lanza. En el campo: S/C.

Módulo: 25 mm.

Cuños: 8 hrs.

Grosor: 2 mm.

Peso: 8,620 grs.

### 3. AS DE FAUSTINA LA MENOR. Acuñación entre 147-175, lám. I, 3.

*Anverso:* Busto a la derecha de la emperatriz.

*Reverso:* Figura de pie. En el campo: S/C.

Módulo: 24 mm.

Cuños: 12 hrs.

Grosor: 1,8 mm.

Peso: 5,920 grs.

### 4. SESTERCIO DE LUCIO VERO. Ceca de Roma. Acuñación entre 162-163 (2), lámina I, 4.

*Anverso:* Cabeza laureada a derecha del emperador. Alrededor: IMP CAES C. AVREL VERVS AVG.

*Reverso:* Fortuna sedente a izquierda. En el campo: S/C. Alrededor: TR POT...

Módulo: 26 mm.

Cuños: 5,30 hrs.

Grosor: 2,2 mm.

Peso: 10,500 grs.

### 5. AE 4 DE CONSTANTINO II. Ceca de Constantinopla. Acuñación entre 330-335 (3), lámina II, 5.

*Anverso:* Busto del emperador a la derecha. Viste coraza y manto, toca su cabeza con una láurea rematada en «infulae». Le rodea el epigrafe: CONSTANTIVS IVN NOB C.

(1) BANTI, A., SIMONETTI, L.: *Corpus Numorum Romanorum*, Firenze, 1977, vol. 15, p. 113, números 606-608. Vid., CAMPO, M.: «El problema de las monedas de imitación de Claudio I en Hispania», *Acta Numismática*, IV, 1974, pp. 154 y ss.

(2) COHEN, H.: *op. cit.*, vol. III, p. 180, núm. 95; R. I. C., vol. III, p. 320, núm. 1.346.

(3) RIC, vol. VI, p. 579, núm. 60; L. R. B. C., vol. I, p. 24, núm. 1.006.

BARTOLOMÉ MORA SERRANO y JOSÉ BELTRÁN FORTES

*Reverso:* Dos soldados, de pie, armados de lanzas y escudos, en el centro dos estandartes. En el campo, alrededor: GLOR/IA EXER/ITVS. En el exergo: CONS...

Módulo: 16 mm.

Cuños: 6 hrs.

Peso: 2,80 grs.

6. AE 3 DE CONSTANCIO II. Ceca de Constantinopla. Acuñación entre 351-354 (1), lámina II, 6.

*Anverso:* Busto del emperador a la derecha, con coraza y manto, adorna su cabeza con una diadema perlada e infulada. Orlandole, la leyenda: D N CONSTAN/TIVS P F AVG.

*Reverso:* Virtus, de pie, a la derecha, alancea a un bárbaro caído con su caballo, a su izquierda. Alrededor, la leyenda: FEL TEMP R/EPARATIO. En el campo, a derecha: x. En el exergo: CONS [Γ].

Módulo: 17 mm.

Cuños: 6 hrs.

Peso: 2,33 grs.

7. AE 3 DE CONSTANCIO GALO. Ceca de Nicomedia. Acuñación entre 351-354, lámina II, 7.

*Anverso:* Busto del emperador a derecha vistiendo coraza y manto, que es recogido por una fibula en el hombro derecho. Circunvalándole, el epígrafe: D N CONSTAN/TIVS NOB CS.

*Reverso:* Virtus, de pie, a la derecha, alancea a un bárbaro caído con su caballo, a su izquierda. Alrededor, la leyenda: FEL TEMP/REPARATIO. En el exergo: SMN...

Módulo: 16,5 mm.

Cuños: 12 hrs.

Peso: 2,74 grs.

8. AE 2 DE GRACIANO. Ceca de Constantinopla. Acuñación entre 378-383 (2), lámina I, 8.

*Anverso:* Busto a la derecha del emperador, diademado e infulado, vistiendo coraza y manto. Alrededor: D N GRATIA/NVS PF AVG.

---

(1) *LRBC*, p. II, p. 87, núm. 2.046 (variante).

(2) *RIC*, vol. IX, p. 226, núm. 54 (a) (variante).



*HALLAZGOS NUMISMÁTICOS EN MARBELLA (MÁLAGA)*

*Reverso:* El emperador, de pie a la izquierda, levanta a la República, con la mano izquierda sostiene el «orbis», sobre él una victoria. En el campo, la leyenda: REPARATIO/REIPVB. En el exergo: CONS...

Módulo: 22 mm.

Cuños: 6 hrs.

Peso: 4,550 grs.

9. AE 2 DE GRACIANO. Ceca de Lyon (?). Acuñación entre 378-383 (1), lám. I, 9.

*Anverso:* Busto a derecha del emperador, diademado e infulado, vistiendo coraza y manto. Alrededor: D N GRATIA/NVS P F [aug].

*Reverso:* El emperador, de pie a la izquierda, levanta a la República, con la mano izquierda sostiene el «orbis», sobre él una victoria. REPARATIO/REIPVB. En el campo, a la derecha: S. Exergo frustró.

Módulo: 22 mm.

Cuños: 12 hrs.

Peso: 3,720 grs.

10. AE 2 DE MAGNO MÁXIMO. Ceca de Lyon. Acuñación entre 383-387 (2), lám. I, 10.

*Anverso:* Busto a derecha del emperador, diademado e infulado, vistiendo coraza y manto. Alrededor: D N MAG MAXI/MVS P F AVG.

*Reverso:* El emperador, de pie a la izquierda, levanta a la República, con la mano izquierda sostiene el «orbis», sobre él una victoria. REPA ratio/REIPVB. En el campo, a la derecha: P. En el exergo: LVGP.

Módulo: 22 mm.

Cuños: 12 hrs.

Peso: 5,500 grs.

11. AE 2 DE MAGNO MÁXIMO. Acuñación entre 383-388, lám. I, 11.

*Anverso:* Busto a derecha del emperador, diademado e infulado, vistiendo coraza y manto. Alrededor: [d n mag] MAXI/MVS P F AVG.

*Reverso:* El emperador, de pie a la izquierda, levanta a la República, con la mano izquierda sostiene el «orbis», sobre él una victoria. En el campo, la leyenda: REPARATIO/REIPVB.

Módulo: 26 mm.

Cuños: 12 hrs.

Peso: 4,280 grs.

(1) *LRBC*, p. 11, p. 53, núm. 375.

(2) *LRBC*, p. 11, p. 53, núm. 380.

12. AE 2 DE TEODOSIO I. Ceca de Cizico. Acuñación entre 388-392 (1), lám. I, 12.

*Anverso:* Busto a derecha del emperador, tocado con diadema perlada e infulada. Viste manto y coraza. Alrededor, el epigrafe: D N THEODO/SIVS P F AVG.

*Reverso:* El emperador, de pie, a la izquierda, sostiene en su mano derecha el «labarum», con la izquierda el «orbis». En el campo, alrededor: GLORIA/ROMANORVM. En el exergo: SMKB.

Módulo: 20 mm.

Cuños: 6,5 hrs.

Peso: 4,700 grs.

13. AE 2 DE TEODOSIO I. Ceca de Constantinopla. Acuñación entre 392-395 (2), lámina I, 13.

*Anverso:* Busto a derecha del emperador, tocado con diadema perlada e infulada. Viste manto y coraza. Alrededor, el epigrafe: D N THEODO/SIVS P F AVG.

*Reverso:* El emperador, de pie, a la izquierda, sostiene en su mano derecha el «labarum», con la izquierda el «orbis». En el campo, alrededor: GLORIA/ROMANORVM. En el exergo: CONSB.

Módulo: 21 mm.

Cuños: 6 hrs.

Peso: 4,400 grs.

14. AE 2 DE ARCADIO. Ceca de Heraclea. Acuñación entre 392-395 (3), lám. I, 14.

*Anverso:* Busto a derecha del emperador, tocado con diadema perlada e infulada. Viste manto y coraza. Alrededor, el epigrafe: D N ARCADI/VS P F AVG.

*Reverso:* El emperador, de pie, a la izquierda, sostiene en su mano derecha el «labarum», con la izquierda el «orbis». En el campo, alrededor: GLORIA/[romanor] VM. En el exergo: SMHB.

Módulo: 20 mm.

Cuños: 6 hrs.

Peso: 4,690 grs.

---

(1) *RIC*, vol. IX, p. 246, núm. 26 (a) 2.

(2) *RIC*, vol. IX, p. 235, núm. 88 (a) 2.

(3) *RIC*, vol. IX, p. 199, núm. 27 (b) 1-2; *LRBC*, p. II, p. 85, núm. 1.978.



## HALLAZGOS NUMISMÁTICOS EN MARBELLA (MÁLAGA)

15. AE 2 DE ARCADIO. Ceca de Antioquia. Acuñación entre 393-395 (1), lám. II, 15.

*Anverso:* Busto a derecha del emperador, tocado con diadema perlada e infulada. Viste manto y coraza. Alrededor, el epígrafe: D N ARCADI/VS [p] F AVG.

*Reverso:* El emperador, de pie, a la izquierda, sostiene en su mano derecha el «labarum», con la izquierda el «orbis». En el campo, alrededor: GLORIA/ROMANORVM. En el exérgo: ANTΔ.

Módulo: 22,5 mm.

Cuños: 5,30 hrs.

Peso: 5,600 grs.

16. AE 2 DE HONORIO. Ceca de Antioquia. Acuñación entre 393-395 (2), lám. II, 16.

*Anverso:* Busto a derecha del emperador, tocado con diadema perlada e infulada. Viste manto y coraza. Alrededor, el epígrafe: D N [hono] RIVS P F [aug].

*Reverso:* El emperador, de pie, a la izquierda, sostiene en su mano derecha el «labarum», con la izquierda el «orbis». En el campo, alrededor: GLORIA/ROMANORVM. En el exérgo: ANTΔ.

Módulo: 22 mm.

Cuños: 5,30 hrs.

Peso: 4,100 grs.

Aun cuando el escaso número de ejemplares aquí recogidos no pueden ofrecer más que ligeras conclusiones, creemos necesario dar a conocer estos hallazgos, con el fin de que puedan ser interpretados en ulteriores trabajos más de conjunto.

En general, se puede ver cómo la distribución cronológica de esta serie de bronce no está en desacuerdo con las conclusiones que se desprenden de los estudios arqueológicos realizados en esta zona, que apuntan hacia una ocupación prácticamente ininterrumpida desde el inicio al final del Imperio (3).

Sobre los medianos y pequeños bronce bajoimperiales del yacimiento de «Las Bóvedas», conviene decir que de los 11 ejemplares que presentamos hay un predominio de cecas orientales: cuatro de estos bronce proceden de Constantinopla, dos de Antioquia, estando representadas con un solo ejemplar las cecas de Cizico, Nicomedia y Heraclea, frente a dos ejemplares procedentes del taller de Lyon.

El predominio dentro de estas monedas, cuya mayor parte corresponde al último tercio del siglo IV, de acuñaciones pertenecientes al área oriental del Imperio

(1) RIC, vol. IX, p. 294, núm. 68 (c) 3; LRBC, p. II, p. 102, núm. 2.781.

(2) RIC, vol. IX, p. 294, núm. 68 (f) 3; LRBC, p. II, p. 102, núms. 2.783-4.

(3) POSAC MON, C., *La villa romana...*, p. 113.

Romano encaja dentro del esquema de la circulación monetaria hispana dentro de este periodo cronológico (1).

Es bajo el reinado conjunto de Teodosio, Honorio y Arcadio cuando el incremento del porcentaje de monedas acuñadas en Oriente, al que antes hacíamos alusión, se hace más patente (2), llegando en algunos casos a igualar e incluso a superar al monetario de procedencia occidental. En esta línea, creemos, pueden estar nuestros hallazgos.

---

(1) A partir del 361-363 se aprecia un incremento del numerario sobre todo AE 2, procedente de talleres orientales, principalmente de Constantinopla. BOST, J. P., CAMPO, M., GURT, J.: «La circulación monetaria en Hispania durante el periodo romano-imperial: Problemática y conclusiones generales», Symposium Numismático de Barcelona, 1979, vol. II, p. 180.

(2) RODRÍGUEZ OLIVA, P.: *El tesorillo de bronce bajoimperiales de Manilva (Málaga)*, XV, C. N. A., Zaragoza, 1979, p. 848, nota 30.





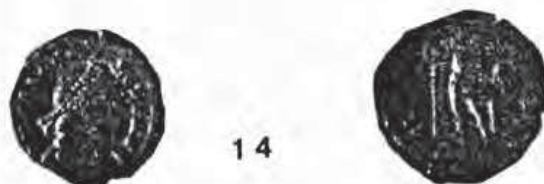
0 5 cm.

A horizontal scale bar with a black and white alternating pattern, indicating a length of 5 centimeters.

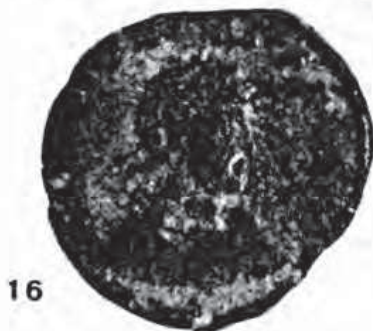


0 5 cm.

A horizontal scale bar with a black and white alternating pattern, indicating a length of 5 centimeters.



*Monedas halladas en «Las Bóvedas» (Marbella)*



*Monedas halladas en «Las Bóvedas» (Marbella)*