

# CARACTERIZACIÓN PRODUCTIVA DE LAS ESTIRPES DE CERDO IBÉRICO RECONOCIDAS DENTRO DEL LIBRO GENEALÓGICO DE LA RAZA Y DEL CATÁLOGO OFICIAL DE RAZAS DE GANADO DE ESPAÑA

**Clemente I.<sup>1</sup>, Diéguez E.<sup>2</sup>, García J.<sup>2</sup>, Ureta P.<sup>2</sup>, Álvarez F.<sup>2</sup>, Peña F.<sup>2</sup> y Molina A.<sup>1</sup>**

<sup>1</sup> Grupo MERAGEM. Dep. Genética, Ed. Mendel, Campus de Rabanales, Universidad de Córdoba; E-mail: agr158iberico@gmail.com

<sup>2</sup> Asociación Española de Criadores de Ganado Porcino Selecto Ibérico Puro y Tronco Ibérico.

<sup>2</sup> Departamento de Producción Animal, Universidad de Córdoba.

## INTRODUCCIÓN

Desde que el francés André Sansón, en su Tratado de Zootecnia de 1901, hablara por primera vez del "*Sus ibericus*" o "raza Ibérica", hasta nuestros días, se han ido reconociendo numerosas estirpes y líneas dentro del Cerdo Ibérico. Esta rica diversidad intra-racial ha motivado recientemente la aprobación, por el Comité de Razas de la Subdirección General de Medios de Producción Ganaderos (Dirección General de Ganadería del M.A.P.A.), de un reconocimiento diferenciado, dentro del Catálogo Oficial de Razas de Ganado de España, de las cuatro principales estirpes del Cerdo Ibérico, dos con carácter de fomento (Entrepelado y Retinto), dos con carácter de protección especial (Negro Lampiño y Torbiscal), como queda recogido en la Orden APA/53/2007, de 17 de enero, por la que se modifica el Catálogo Oficial de Razas de Ganado de España (BOE nº 21, del miércoles 24 de enero de 2007).

Nuestro grupo de investigación (MERAGEM AGR-158) elaboró, a petición de AECERIBER, el "*informe sobre las bases científicas de la diferenciación de*

*las principales estirpes de Cerdo Ibérico*", que fue aportado en la documentación que la asociación presentó a dicho comité, en el que se demostraba la existencia de esta diversidad genética interna del Cerdo Ibérico, y se avalaba la necesidad de este reconocimiento oficial diferenciado de las principales estirpes como requisito previo ineludible a cualquier esfuerzo por preservar su riqueza genética interna.

Convencidos de que esta diversidad intra-racial también se sustenta en diferencias fisiológicas, y que éstas serían las responsables de diferentes características en sus productos, diseñamos un estudio de caracterización de las estirpes de Cerdo Ibérico a partir de las diferencias en las cualidades físicas, químicas y organolépticas de sus productos cárnicos para consumo en fresco y de piezas curadas.

Como fase previa a este estudio, llevamos a cabo una caracterización genética y productiva de las estirpes seleccionadas, para confirmar que efectivamente se tratan de subpoblaciones diferenciadas dentro del Cerdo Ibérico por parámetros que van más allá de caracteres fanerópticos, que han sido los criterios empleados tradicionalmente para su clasificación.

En esta comunicación queremos presentar las principales diferencias productivas que hemos encontrado entre las estirpes estudiadas, utilizando para ello la información suministrada por el Núcleo de Control Cárnico del AECERIBER.

**Palabras clave:** estirpes de Cerdo Ibérico, caracterización productiva, jamones, paletas, lomos, rendimiento a la canal.

## **MATERIAL Y MÉTODOS**

Desde que la Asociación Española de Criadores de Ganado Porcino Selecto Ibérico Puro y Tronco Ibérico (AECERIBER) se constituyera en la entidad responsable de la llevanza del Libro Genealógico de la Raza, y con ello del Esquema de Selección de la Raza, viene recopilando datos productivos de animales pertenecientes a diversas ganaderías inscritas en el Esquema de Selección.

Gracias a la estrecha colaboración que mantenemos con AECERIBER, hemos tenido acceso a los registros productivos de los animales controlados de 1993 a 2006, unos terminados con pienso y otros en montanera. Para reducir los factores de variación debidos a las diferencias en el cebo final, hemos depurado estos registros quedándonos sólo con los obtenidos de las montaneras. De éstas, la última en la que, en suficiente número, participaron animales de las cuatro estirpes reconocidas en el Catálogo Oficial de Razas de Ganado de España, fue la de 2003. En esta campaña se controla-

ron en montanera 384 animales (9 lampiños, 71 entrepelados, 239 retintos, 13 torbiscuales y 52 animales sin diferenciación de tipo).

El análisis estadístico de estos registros se realizó con el software Statistica 6.0.

## RESULTADOS Y DISCUSIÓN

En la tabla 1 se presentan los principales parámetros analizados. Se puede apreciar como las estirpes negras (Lampiño y Entrepelado) destacan por sus menores crecimientos (GMD) en montanera y el menor peso de sus jamones. Sin embargo, son las estirpes que expresan los mejores resultados en el rendimiento de la canal y de todas las piezas nobles. Igualmente observamos que estas estirpes negras son las que mayor porcentaje de grasa presentan.

**Tabla 1. Registros productivos por estirpes de animales ibéricos pertenecientes a las diferentes estirpes. Montanera de 2003.**

	LAMPIÑO	ENTREPELADO	RETINTO	TORBISCAL	MIXTO
GMD (g/d)	503 ± 39,19	547 ± 13,64	625 ± 9,04	650 ± 40,71	628 ± 15,36
Peso (kg)	144 ± 4,54	156 ± 1,20	162 ± 0,86	172 ± 2,50	168 ± 1,75
P. canal (kg)	110,3 ± 4,28	123,7 ± 1,05	129,5 ± 0,73	138,4 ± 2,16	134,9 ± 1,50
Rto. Canal (%)	76,51 ± 1,14	79,09 ± 0,18	80,18 ± 0,11	80,52 ± 0,27	80,24 ± 0,18
P. jamones (kg)	19,97 ± 0,67	20,92 ± 0,19	21,18 ± 0,10	22,14 ± 0,23	21,98 ± 0,22
P. paletas (kg)	12,61 ± 0,50	14,32 ± 0,16	14,53 ± 0,07	14,19 ± 0,23	14,60 ± 0,13
P. lomos (kg)	2,83 ± 0,26	2,86 ± 0,05	2,73 ± 0,03	3,08 ± 0,06	2,96 ± 0,06
P. grasa (kg)	11,88 ± 1,49	11,65 ± 0,45	12,05 ± 0,24	9,79 ± 0,72	10,83 ± 0,52
% jamones	18,10 ± 0,28	16,91 ± 0,14	16,35 ± 0,07	15,98 ± 0,20	16,28 ± 0,13
% paletas	11,43 ± 0,22	11,57 ± 0,12	11,21 ± 0,05	10,24 ± 0,09	10,82 ± 0,12
% lomos	2,56 ± 0,20	2,30 ± 0,04	2,10 ± 0,02	2,22 ± 0,04	2,19 ± 0,04
% grasa	10,87 ± 1,08	9,37 ± 0,34	9,20 ± 0,18	7,10 ± 0,76	8,06 ± 0,23
% piezas nobles	32,10 ± 0,71	30,79 ± 0,22	29,67 ± 0,12	28,46 ± 0,50	29,30 ± 0,25

Por otro lado, en consonancia con los datos de Benito *et al.* (1998) y Forero (1999), la estirpe Torbiscal es la que presenta mayor crecimiento en el acabado, originando las canales más pesadas, que además ofrecen los mayores rendimientos, siendo éste un aspecto en el que Torbiscal ha mejorado en los últimos años. Esta estirpe presenta los jamones y los lomos más pesados, si bien el peso de sus piezas nobles respecto de la canal supone el menor porcentaje del registrado en las estirpes estudiadas. Igualmente debemos señalar el bajo contenido en grasa de la canal de Torbiscal.

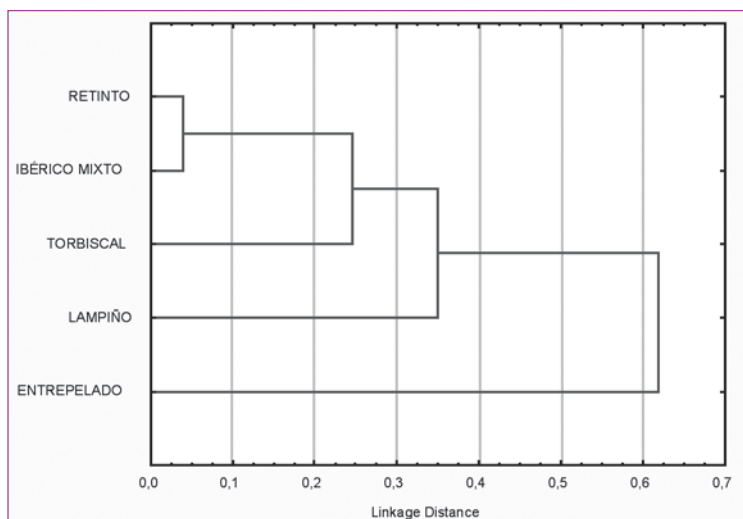
Por su parte, la estirpe Retinta ofrece unos registros intermedios entre los de Entrepelado y Torbiscal, siendo una estirpe muy compensada en todos

los aspectos productivos, lo que sin duda ha contribuido a su supremacía hoy día; fenómeno que ya se advertía en 1930, cuando la Asociación General de Ganaderos del Reino, mediante la Memoria del Concurso Nacional de Ganados de dicho año, destacaba la cada vez más consolidada supremacía de los cerdos ibéricos colorados, por sus mejores características productivas, en detrimento de las estirpes negras. Esta estirpe presenta paletas de buen tamaño, siendo, sin embargo, pobre en lomos.

Dentro del denominado tipo "Mixto", encuadramos cerdos ibéricos puros sin adscripción a ninguna estirpe concreta, aunque generalmente presentan una base retinta, por lo que sus resultados se aproximan a los de esta estirpe.

A partir de los registros productivos, hemos construido un árbol de distancias (figura 1) en el que se aprecia que las estirpes de Cerdo Ibérico, en función de estos parámetros productivos, se diferencian claramente, apareciendo muy próximos la estirpe Retinta y el denominado "Mixto" (cerdos ibéricos puros sin adscripción a estirpe alguna, pero generalmente con base retinta).

**Figura 1. Distancias de Neighbor-Joining entre las para los parámetros productivos de las piezas nobles. Montanera 2003.**



## CONCLUSIONES

- La **estirpe Torbiscal** se caracteriza por una mayor tasa de crecimiento (GMD) en montanera ( $650 \text{ g/d} \pm 40,71$ ), un mayor peso de

sus jamones (22,14 Kg  $\pm$  0,23) y lomos (3,08 Kg  $\pm$  0,06) en mata-dero, pero no de las paletas. Esta estirpe, que antaño presentaba un menor rendimiento a la canal, hoy día manifiesta una gran mejora en dicha característica, siendo la estirpe que mejor rendimiento ofrece (80,52 %  $\pm$  0,27).

- El **Negro Lampiño** es la estirpe que peores datos de crecimiento ofrece (503 g/d  $\pm$  39,19), lo que hace que haya que prolongar su cebo en el tiempo para alcanzar el peso de sacrificio, lo que lleva aparejado un mayor engrasamiento. En cambio, destaca por sus mayores rendimientos, en porcentaje de la canal, de sus piezas nobles (18,10 %  $\pm$  0,28, para jamones; 11,43 %  $\pm$  0,22, para paletas; 2,56 %  $\pm$  0,20, para lomos; 32,10 %  $\pm$  0,44, total piezas nobles), mientras que **Torbiscal** es la peor estirpe para estos parámetros de interés económico (28,46 %  $\pm$  0,32, para el total de piezas nobles).
- **Retinto** y **Entrepelado** muestran datos intermedios, entre Lampiño y Torbiscal, para los caracteres productivos.

## AGRADECIMIENTOS

Este estudio ha sido posible gracias a la financiación de la Subdirección General de Medios de Producción Ganaderos (Subdirección General de Ganadería del M.A.P.A) a través del estudio Técnico "Caracterización de las cuatro estirpes de cerdo ibérico reconocidas en el libro genealógico de la raza, a través del estudio de las diferencias físico-químicas y organolépticas de piezas cárnicas para consumo en fresco y de productos curados, protegidos por la nueva Norma de Calidad", y a la estrecha colaboración entre el grupo de investigación MERAGEM AGR-158, el CIFA Las Torres y AECERIBER.

## REFERENCIAS BIBLIOGRÁFICAS

- Asociación General de Ganaderos del Reino (1931): Memoria del Concurso Nacional de Ganados de 1930.
- Benito, J.; Vázquez, C.; Menaya, C.; Ferrera, J.L.; García, J.M.; Silió, L.; Rodrigáñez, J.; Rodríguez, M.C. (1998). Evolución de los parámetros productivos en distintas líneas de cerdo ibérico. IV Simposio Internacional del Cerdo Mediterráneo, Évora (Portugal).
- Forero Vizcaíno, F.J. (1999): Estudio comparativo de cinco estirpes de Cerdo Ibérico. Editado por la Excm. Diputación Provincial de Huelva.

Orden APA/53/2007, de 17 de enero, por la que se modifica el Catálogo Oficial de Razas de Ganado de España. BOE nº 21, del miércoles 24 de enero de 2007.

Real Decreto 1083/2001 de 5 de octubre, por el que se aprueba la norma de calidad para el jamón ibérico, paleta ibérica y caña de lomo ibérico elaborados en España. BOE nº 247, de 15 de octubre de 2001.

Sansón, A (1901): *Traité de Zootechnie. Zoologie et Zootechnie Spéciales*. Tomo V. Ovides ariétins et caprins, et suidés porcins. Cuarta edición. Librería Agricola de la Maison Rustique, Paris.