

TERATOLOGIAS DE ESPECIES ESPAÑOLAS DEL GENERO  
*PHLEBOTOMUS* (DIPTERA, PHLEBOTOMIDAE)

UBEDA ONTIVEROS, J. M.\*; MORILLAS MARQUEZ, F. \*\*; GUEVARA  
BENITEZ, D. C.\*; GONZALEZ CASTRO, J.\*\*

\* Dpto. Parasitología, Fac. Farmacia, Sevilla.

\*\* Dpto. Parasitología, Fac. Farmacia, Granada.

(Recibido el 21-10-1982)

SUMMARY

Abnormalities found on the species *Phlebotomus perniciosus*, *P. longicuspis*, *P. ariasi*, *P. sergenti* and *P. papatasi* captured from Granada (Spain) are described. This abnormalities affect to antennas, palpes, wing and genitalia.

Key Words: Abnormalities, *Phlebotomus*, Spain.

RESUMEN

Se describen las anomalías encontradas en las especies *Phlebotomus perniciosus*, *P. longicuspis*, *P. ariasi*, *P. sergenti* y *P. papatasi*, capturados en la provincia de Granada (España). Estas anomalías afectan a las antenas, palpos, alas y genitalia.

Palabras Clave: Anomalías, *Phlebotomus*, España.

INTRODUCCION

En un trabajo precedente hemos descrito las anomalías observadas en ejemplares de la especie *Sergentomyia minuta*

(Rondani, 1843) capturados en la provincia de Granada. Con el presente trabajo se pretende aportar nuevos datos sobre distintos teratismos observados en cinco de las ocho especies del género *Phlebotomus* que, hasta el momento, se han descrito en España.

## MATERIAL Y METODOS

Se han estudiado un total de 5.038 ejemplares, machos y hembras, del género *Phlebotomus*. De ellos, doce presentaron anomalías.

Como método de captura se empleó el papel adhesivo. Todos los ejemplares se montaron, para su estudio, en preparaciones permanentes con medio de Hoyer.

## RESULTADOS

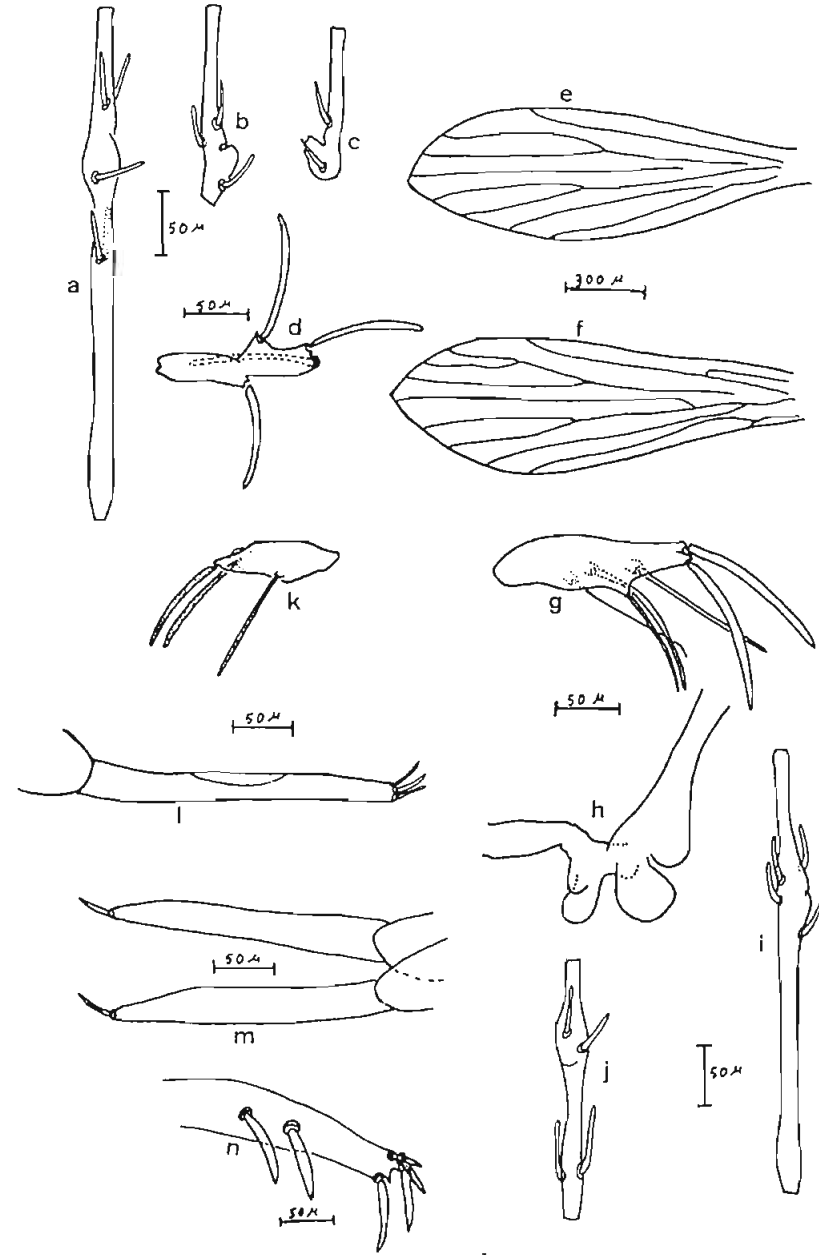
El estudio de los numerosos ejemplares recolectados, ha permitido detectar en doce de ellos, pertenecientes a las especies *Phlebotomus perniciosus* Newstead, 1911, *P. longicuspis* (Nitzulescu, 1930), *P. ariasi* Tonnoir, 1921, *P. sergenti* Parrot, 1917, y *P. Papatasi* (Scopoli, 1786), un conjunto de anomalías que afectan a las antenas, palpos, genitalia y alas. La descripción de las citadas alteraciones morfológicas aparece resumida en los cuadros 1 y 2.

Cuadro n.º 1.—Anomalías detectadas en las Antenas y Palpos del género *Phlebotomus*

N.º	Especie	Sexo	Origen	Fecha	Descripción
1	<i>perniciosus</i>	m	La Mamola	9-VI-78	En la antena derecha existe fusión de A6 y A7. La zona correspondiente a A6 es muy corta y ancha, presentando un sólo ascóide. La zona correspondiente a A7 semeja un artejo normal y presenta dos ascóides (Lam. 1 b). En la antena izquierda aparece fusión anormal de A9 y A10 (Lam. 1 c).
2	<i>perniciosus</i>	h	Sorvilán	6-VII-78	Fusión anormal de A3, A4 y A5. La zona que corresponde a A4, aparece muy ensanchada y con un sólo ascóide, estando separada de A5 por una profunda incisión lateral (Lam. 1 a).
3	<i>ariasi</i>	m	Loja	6-X-78	Fusión de los segmentos A3 y A4 con engrosamiento anormal de ambos en el punto de fusión. Además, en la zona ensanchada se sitúan los ascóides correspondientes a ambos segmentos (Lam. 1 b).
4	<i>ariasi</i>	m	Loja	14-XII-78	Unión anormal de A6 y A7. El extremo distal de A6 está ensanchado. Lo mismo sucede con la base de A7, en donde se encuentran los ascóides de este artejo (Lam. 1 j).
5	<i>ariasi</i>	m	Loja	25-VIII-78	Presenta unión anormal de los segmentos P2, P3, P4 y, en parte, de P5. El resultado de esta fusión es un apéndice monstruoso, con grandes ensanchamientos y profundas incisiones, en donde no es posible delimitar los distintos segmentos palpaes (Lam. 1 h).

Cuadro n.º 2.—Anomalías detectadas en la Genitalia y Alas del género *Phlebotomus*

N.º	Especie	Sexo	Origen	Fecha	Descripción
6	<i>perniciosus</i>	m	Huétor Santillán	20-X-78	Presenta un estilo en el que sólo se observan 4 espinas; falta una de las espinas semimedias (Lam. 1 d).
7	<i>ariasi</i>	m	Loja	20-X-78	Estilo con 6 espinas. La sexta, anormal, es más delgada que las demás y se encuentra a un tercio de la base del estilo (Lam. 1 g).
8	<i>sergenti</i>	m	Sorvilán	29-IX-78	Estilo con 3 espinas. La espina que falta es la más delgada y corta, que normalmente se encuentra en la zona media del estilo (Lam. 1 k).
9	<i>papatasi</i>	m	Albuñol	6-XI-78	Uno de los lóbulos laterales tiene 3 espinas en vez de 2 (Lam. 1 l).
10	<i>papatasi</i>	m	La Mamola	12-X-78	En ambos lóbulos laterales sólo existe una espina (Lam. 1 m).
11	<i>papatasi</i>	m	Albuñol	20-VII-78	Estilo con 6 espinas, estando la sexta en el extremo distal del estilo (Lam. 1 n).
12	<i>longicuspis</i>	m	Lanjarón	22-X-78	En un ala, Alfa es menor que Beta y Delta es negativo: Alfa = 258 micras, Beta = 282 y Delta = -42 micras. Este tipo de relación no se da en ninguno de los ejemplares del género <i>Phlebotomus</i> estudiados por nosotros (Lam. 1 f). En el otro ala no se observa la 2.ª bifurcación de la 2.ª longitudinal (Lam. 1 c).



LAMINA N.º 1.—Anomalías encontradas en el género *Phlebotomus*.  
 a,b,c,d: Anomalías de *Phlebotomus perniciosus*  
 e,f: Anomalías de *P. longicuspis*  
 g,h,i,j: Anomalías de *P. ariasi*  
 k: Anomalías de *P. sergenti*.  
 l,m,n: Anomalías de *P. papatasi*

## REFERENCIAS

- ABONNENC, E.; POINSOT, S.; RIOUX, J. A. (1971).—Teratologie des Phlébotomes (*Diptera, Psychodidae*). Revision et nouvelles observations. *Cahiers ORSTOM*, 9: 307-316.
- DANCESCO, P. (1968).—Une anomalie des antennes chez *Phlebotomus perfiliewi* (*Diptera, Psychodidae*). *Archives Institut Pasteur Tunis*, 45: 408-411.
- DANCESCO, P.; CHADLI, A. (1979).—Une anomalie concernant les épines du style de *Phlebotomus papatasi* (Scopoli, 1786) (*Diptera, Psychodidae*). *Archives Institut Pasteur Tunis*, 56: 53-56.
- FRAGA DE ACEVEDO, J. (1946).—Una anomalia rara verificada numa femea de *Phlebotomus perniciosus*. *Anais Institut Medicine Tropical*, 3: 183-186.
- MORILLAS MARQUEZ, F.; GUEVARA BENITEZ, D. C.; UBEDA ONTIVEROS, J. M.; GONZALEZ CASTRO, J. (1983).—Teratismos observados en *Sergentomyia minuta* (Rondani, 1843) capturados en España. *Revista Ibérica de Parasitología*, 43: 135-143.
- RIOUX, J. A.; CROSET, H.; LEGER, N.; BAILLY CHAUMARA, H. (1974).—*Phlebotomus (Larroussius) mariae* n. sp. (*Diptera, Psychodidae*). *Annales Parasitologie Humaine et Comparée*, 49: 91-101.
- SHERLOCK, I. A. (1858).—Anomalias de "Phlebotomus longipalpis" Lutz y Nelva, 1912 (*Diptera, Psychodidae*). *Revista Brasileira da Biologia*, 18: 433-437.