

1

Revista de

# HISTORIA y TEORIA DE LA Arquitectura

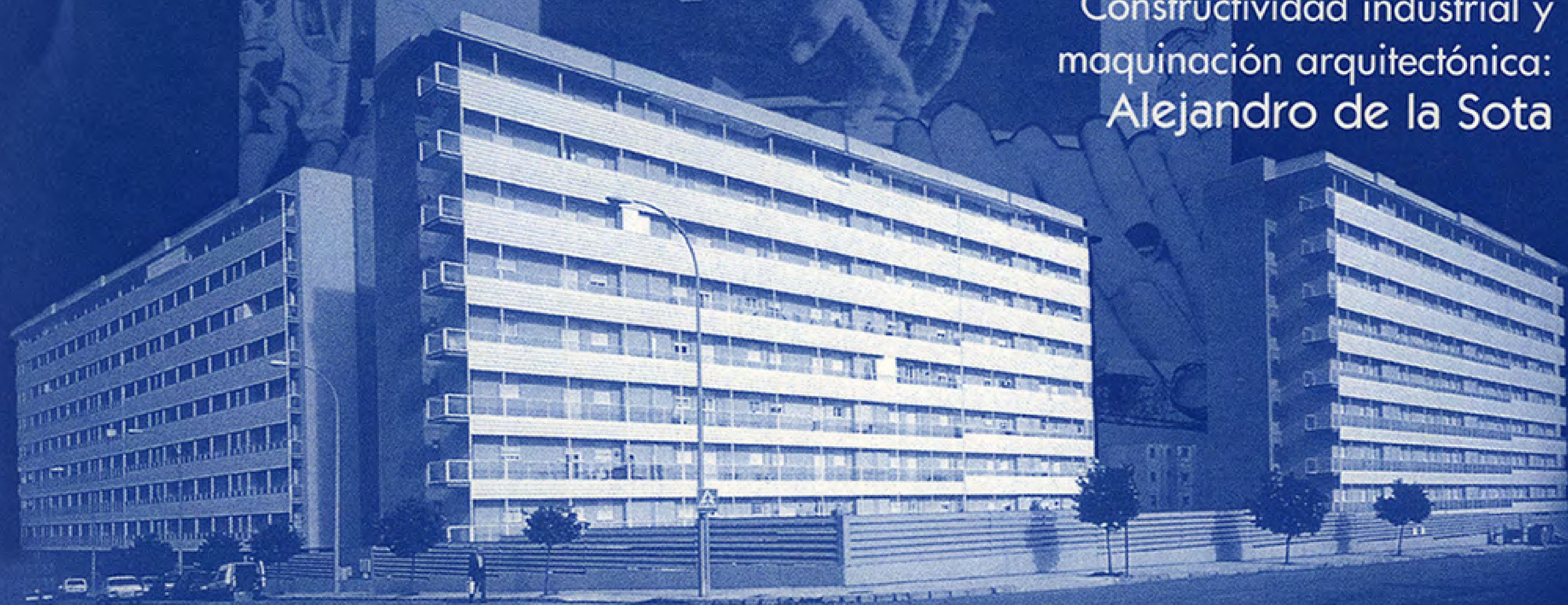
El devenir histórico  
del proyecto urbano

Merzbau,  
La Ausencia

Arquitectura en Sevilla tras el '92:  
El Debe y el Haber

Los colegios racionalistas "republicanos"  
en la provincia de Sevilla:  
la significativa aportación de  
D. Joaquín Díaz Langa

Constructividad industrial y  
maquinación arquitectónica:  
Alejandro de la Sota



*Ciudades dibujadas a vista de pájaro o retratadas desde globo:*

## *Guesdon y Clifford hacia 1853*

**D**esde la aparición de las primeras vistas panorámicas de ciudades españolas, con grandes autores como Hoefnagel o Wyngaerde hacia 1560 y Baldi o Meunier hacia 1660, se usarían puntos de vista sobreelevados y a veces sofisticados recursos gráficos para reconstruir con mayor o menor exactitud, sus perfiles y rasgos más destacados. A finales del siglo XVIII surgiría en Europa una espectacular demanda de nuevas imágenes urbanas y si la nobleza cubría sus paredes con óleos, la nueva burguesía lo haría con papel estampado. Según palabras de Francisco Izquierdo<sup>1</sup> “además de barato, el grabado se puso de moda”. Dicha tradición se vería revolucionada a mediados del siglo XIX por la singular confluencia de dos novedosos avances técnicos: la fotografía y la posibilidad de volar con globos aerostáticos:

La aparición de la fotografía hacia 1830 provocó una profunda transformación en la obtención de imágenes, cubriendo una necesidad sentida desde el descubrimiento de leyes ópticas y de la perspectiva en el Renacimiento. Usar artilugios encaminados a facilitar la labor de los artistas en la reproducción fiel de la naturaleza, *...dibujar sin manos, espejo de la memoria, memoria de los ojos...* son expresiones que indican el deseo de disponer de instrumentos para registrar y multiplicar con facilidad impresiones visuales que hasta entonces sólo sabían ejecutar brillantes artistas de la tradición *vedutista* (o algunos que a veces se apoyarían en cámaras oscuras para obtener originales). Con la fotografía los autores se

1. VÉASE F. IZQUIERDO MARTÍNEZ: “EL PUNTO DE VISTA EN LA ICONOGRAFÍA ROMÁNTICA”, LA IMAGEN ROMÁNTICA DEL LEGADO ANDALUSÍ, PP63-69, EL LEGADO ANDALUSÍ, 1995. TAMBIÉN F. IZQUIERDO: DIBUJANTES GRANADINOS DEL ROMANTICISMO, REAL ACADEMIA DE BELLAS ARTES NUESTRA SEÑORA DE LAS ANGUSTIAS, P15, GRANADA 1991.



NADAR. élevant la Photographie à la hauteur de l'Art

CARICATURA APARECIDA EN *LE BOULEVARD* EL 25 DE MAYO DE 1862, QUE MUESTRA AL FOTÓGRAFO FRANCÉS NADAR REALIZANDO FOTOS URBANAS DESDE GLOBO.

multiplicarían respondiendo a perfiles muy diversos, que ya no sólo incluía artistas *elegidos*. Los reportajes fotográficos vendrían a sustituir a los cuadernos de viaje para la toma de vistas de paisajes, ciudades o arquitecturas, originando un lenguaje gráfico autónomo que ofrece inmensa información de gran valor documental y que en pocos años ocasionó un nuevo floreciente mercado de imágenes que alimentaría al antiguo de la litografía.

Por otra parte la invención del globo a finales del siglo XVIII en Francia proporcionó un nuevo punto de vista para observar, no solo imaginar, las ciudades y sus paisajes. Hacia 1830-1840 aparecerían diversas

publicaciones con pioneras vistas aéreas de ciudades como París y Londres<sup>2</sup>, a las que seguirían las vistas de Guesdon que vamos a comentar y desde 1858 otras del dibujante y caricaturista francés Félix Tournachon, conocido como Nadar, o del fotógrafo americano James Wallace Black a partir de 1860 en Boston...

En este panorama de mediados del siglo XIX resulta clave la figura de Alfred Guesdon (1808-1876) pintor, litógrafo y arquitecto nacido en Nantes. Su primer acercamiento a temas españoles estuvo ligado a la gran empresa editorial y artística del primer catedrático de paisaje español, Jenaro Pérez Villaamil: "España Artística y

2. "AERONAUTICAL VIEW OF LONDON, DRAWN BY R.HAVELL IN 1831"; "PANORAMA OF LONDON AS SEEN FROM THE BASKET OF A BALLOON PUBLISHED BY LE ROI IN 1836"... VÉASE A.GARCÍA ESPUCHE / OTROS: CIUDADES DEL GLOBO AL SATÉLITE, PP21-SS, ELECTA 1994.

3. AL PARECER SU DEBUT COMO DIBUJANTE DE MONUMENTOS LO REALIZARÍA EN LA GRAN OBRA GRÁFICA DEL BARÓN TAYLOR: *LE MOYEN AGE MONUMENTAL ET ARCHEOLOGIQUE...* (HACIA LA DÉCADA DE 1830).

4. SOBRE A.GUESDON EXISTE BREVE E INTERESANTE ARTÍCULO (CON MOTIVO DE SU FALLECIMIENTO) EN REVISTA FRANCESA DE LA QUE CARLOS SÁNCHEZ GÓMEZ GENEROSAMENTE ME HA FACILITADO FOTOCOPIA: CHARLES MARJONNEAU: "M. ALFRED GUESDON, ARCHITECTE, DESSINEATEUR ET LITHOGRAPHE" *REVUE DE BRETAGNE ET DE VENDEE*, PP485- 491, JUNIO 1876. EL TÍTULO E ÍNDICE DE CIUDADES PUBLICADAS SE ENCUENTRA EN PÁGINAS 446 Y 488: "L'ITALIE A VOL D'OISEAU, OU HISTOIRE ET DESCRIPTION SOMMAIRE DES PRINCIPALES VILLES DE CETTE CONTREE, PAR H.ETIENNEZ, ACCOMPAGNEES DE 40 GRANDES VUES GENERALES DESINEES D'APRES NATURE PAR ALFRED GUESDON ET LITHOGRAPHIEES A DESU TEINTES PAR A.ROUARGUE, JULES ARNOUT, A.CUVILLIER, A.GUESDON, PARÍS, HAUSER 1849 IN-FOLIO. LES DESSINS ORIGINAUX FORENT FAITS EN 1848. (...BOLONIA\* PALERMO\* MANTUA\* PISA\* VERONA\* NÁPOLES\* FLORENCIA\* SIENA\* LUCCA\* ALESSANDRIA\* ROMA\* VENECIA\* MILÁN\* PERUSA\*...); "LA FRANCE A VOL D'OISEAU. GRAND IN-FOLIO. VOYAGE AERIEN SUR LA LOIRE ET SES BORDS, NANTES, ANGERS, TOURS\* BINIS, NEVERS, LYON\* GRENOBLE, SAINT-ETIENNE, VALENCE\* AVIGNON, ARLES, TOULON\* DIGNE, GAP BOORG-EN-BRESSE, BESANÇON\* DIJON, MÀCON, AUXERRE, LONE-SAULIER, STRASBOURG\* METZ, NANCY\* CHARTRES, LE HAVRE\* BREST\* SAINT-MALU, SAINT-LE CHERBOURG\* RENNES\* LAVAL, BORDEAUX\* TOULOUSE, CARCASSONUE\* MONTPELLIER, NIMES, MARSEILLE\* —LYON, BREST, BORDEAUX\* TOULOUSE ET TOULE ONT DEUX VUES ET MARSEILLE TROIS" HE MARCADO CON ASTERISCO(\*) LAS CIUDADES CUYAS PRECIOSAS VISTAS SE REPRODUCEN EN A.GARCÍA ESPUCHE / OTROS: *CIUDADES DEL GLOBO AL SATELITE*, ELECTA 1994; JUNTO A DIVERSAS IMÁGENES PUBLICADAS EN EL XIX EN EUROPA, COMO GUESDON "SUIZA A VISTA DE PÁJARO" (1858) U OTRAS AMERICANAS...

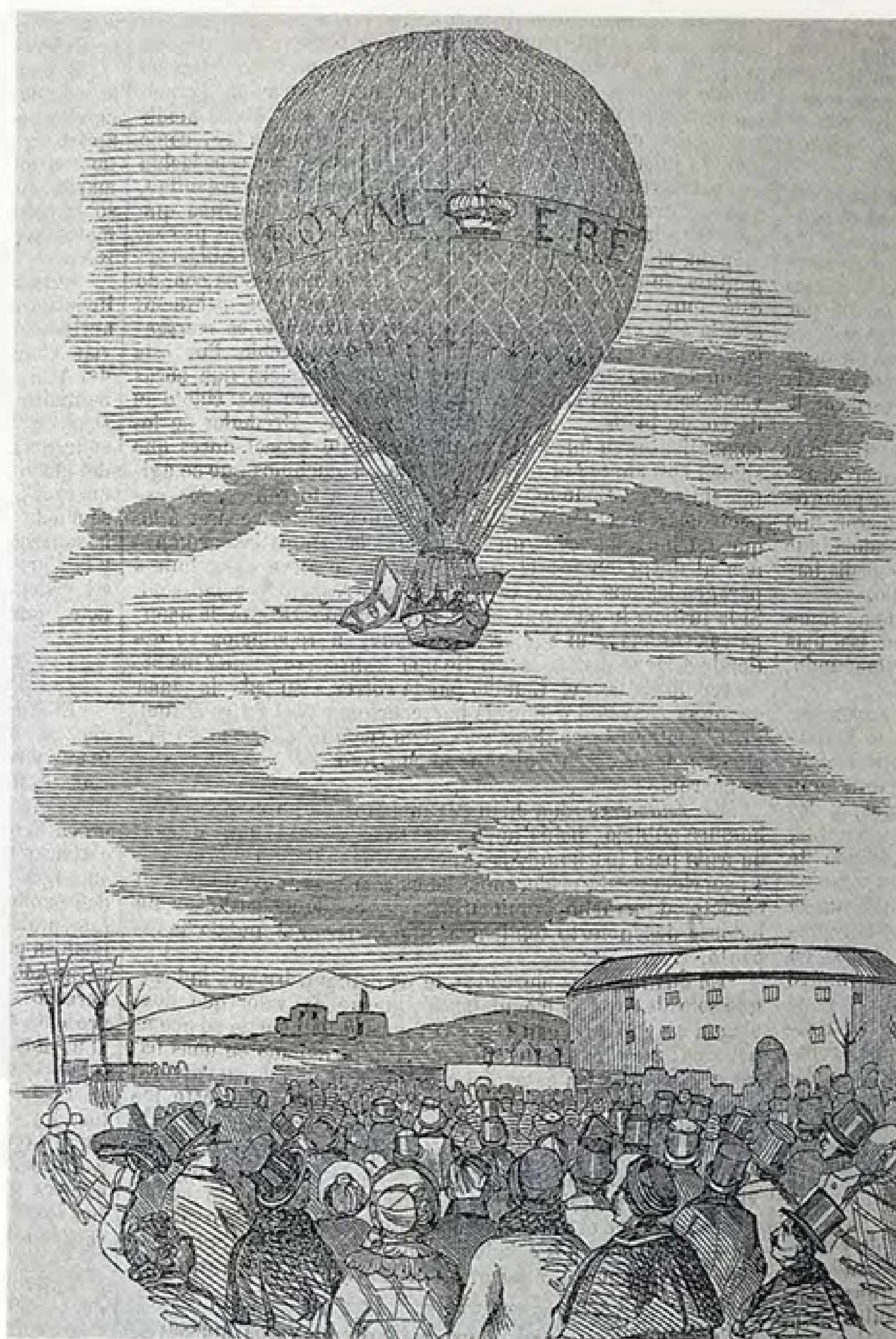
5. AL TRATARSE DE LÁMINAS SUELTAS, NO HE PODIDO CONFIRMAR CON TOTAL CERTEZA LA FECHA, QUE HE TOMADO DE C.MARJONNEAU: OP.CIT. "M.ALFRED..."P488, EN DONDE SE RELACIONAN LAS 24 LÁMINAS DE LA COLECCIÓN ESPAÑOLA. LA FECHA DE PUBLICACIÓN HA SIDO FIJADA HACIA 1855 POR OTROS AUTORES, COMO FRANCISCO QUIROS LINARES: *LAS CIUDADES ESPAÑOLAS EN EL S.XIX. VISTAS DE CIUDADES ESPAÑOLAS DE ALFRED GUESDON. PLANOS DE FRANCISCO COELLO*, P148, VALLADOLID 1991; LIBRO QUE REPRODUCE 20 VISTAS: TODAS MENOS 1 DE BARCELONA, 1 DE GRANADA (DESDE EL GENERALIFE) Y LAS TRES DE GIBRALTAR (SIN EMBARGO APARECE 1 DE ALGECIRAS...).

6. J.BENET Y OTROS: *INGENIERIA EN LA EPOCA ROMANTICA. LAS OBRAS PUBLICAS EN ESPAÑA ALREDEDOR DE 1860*, PP9-13 (Y 31), M.O.P.U., 1983.

Monumental” (París 1842-44) en la que participaría como litógrafo realizando 5 de sus láminas<sup>3</sup>. A Guesdon también se deben 40 grandes vistas panorámicas dibujadas en 1848 e incluidas en “L’Italie a vol d’oiseau” publicadas en fascículos entre 1849 y 1852 por Hauser; y otros 44 dibujos de 37 villas que aparecen en la obra “L’France a vol d’oiseau”<sup>4</sup>.

Además Guesdon dibujó y grabó un conjunto de 24 originales láminas sobre ciudades y lugares notables de España vistos a vuelo de pájaro agrupadas bajo el título “L’Espagne a vol d’oiseau” editada por Hauser y Delarue, 1853, en formato de 285x440mm, según relacionamos seguidamente<sup>5</sup>: Madrid (dos vistas); Cádiz (dos vistas); Málaga; Barcelona (dos vistas); Gibraltar (tres vistas?); Granada (dos vistas); Sevilla (dos vistas); Alicante; Toledo; San Lorenzo del Escorial; Segovia; Córdoba; Jerez; Burgos; Valencia (dos vistas); Valladolid.

Aunque Guesdon fue un excelente dibujante, sorprende encontrar en su obra rotuladas las palabras “desinees d’apres nature”, pues el sentido común hace ver que es muy difícil que fuesen tomados del natural unos dibujos tan minuciosos, volando con los citados



GRABADO APARECIDO EN LA ILUSTRACIÓN, PERIÓDICO UNIVERSAL (DE MADRID) EL 18 DE ENERO DE 1851, CON MOTIVO DE LA PRIMERA ASCENSIÓN AERONÁUTICA EN MADRID DE C. CLIFFORD. (ILUSTRACIÓN CEDIDA POR LA LIBRERÍA J. CINTAS).

medios de la época: posiblemente fue una simple estrategia comercial con cierto pudor a revelar el secreto de su elaboración gráfica; lo que daría lugar a especulaciones que han llegado a nuestros días sobre la innovadora forma de obtener las preciosas vistas:

Se ha afirmado<sup>6</sup> que para un dibujante experto como Guesdon, que cuenta con una buena planta de la ciudad, no resultaría necesaria la ascensión, empleando las reglas de la perspectiva. Incluso se ha dicho que “...de hecho, las perspectivas están elaboradas



GIBRALTAR

a partir de una serie de levantamientos parciales efectuados desde distintos puntos altos”<sup>7</sup> Ni que decir tiene, que la exactitud, meticulosidad y realismo descriptivo de las ciudades dibujadas requerirían un prolongado tiempo de elaboración y resulta totalmente inverosímil la hipótesis de que las vistas pudiesen hacerse sólo a partir de planos de planta o sin subir en globo (salvo en los casos que lo permite la propia topografía).

Al tratar dicha cuestión Francisco Quirós escribe:

*“...se ha barajado la posibilidad de que, en algunos casos, Guesdon utilizara un globo cautivo para dibujar los originales y, también, la de que se valiera de tomas fotográficas logradas con el mismo método, a partir de las cuales dibujaría sus panorámicas. Ambas cosas son difíciles de aclarar, pero tal vez sea útil como hipótesis la posible colaboración con el fotógrafo inglés Clifford. Charles Clifford (Londres, 1819-Madrid, 1863) llegó a España en los últimos meses de 1850, y en*

7 VICENTE LLEÓ CAÑAL: “ESTAMPAS ANDALUZAS” 1ª BIENAL IBEROAMERICANA DE ARTE SERIADO. GRABADOS HISTÓRICOS DE TEMA ANDALUZ, (CATÁLOGO) SEVILLA 1986.

8. VÉASE F. QUIRÓS LINARES: OP. CIT. LAS CIUDADES ESPAÑOLAS EN EL S. XIX..., P148. RESULTA EVIDENTE QUE DEBIDO A LA ELEVACIÓN TOPOGRÁFICA, SE OBTENDRÍAN SIN GLOBO ALGUNAS VISTAS (COMO LA DE GRANADA DESDE EL CERRO DEL SOL...).

9. NO SE CONOCE NINGUNA FOTOGRAFÍA FIRMADA POR CLIFFORD ANTES DE 1852, SEGÚN LEE FONTANELLA: LA HISTORIA DE LA FOTOGRAFÍA EN ESPAÑA DESDE SUS ORIGENES HASTA 1900, P61, ED. EL VISO, 1981.



CÁDIZ



CÓRDOBA



CÁDIZ



GRANADA

*enero del año siguiente, según Cambronero, se encontraba en Madrid realizando junto con A.Goulston, ascenciones aeroestáticas a bordo del globo Royal Cremorne and Normandie. Parece muy posible que el acompañante de Clifford no sea otro que A.Guesdon, con su apellido deformado por un simple error de transcripción del cajista. De ser así, se explicaría no sólo el proceso seguido por el dibujante para hacer algunas de sus originales obras, sino también la temprana vinculación del fotógrafo inglés a los medios fotográficos franceses...”<sup>8</sup>*

La labor de Clifford tendría gran trascendencia en el siglo XIX: además de ser fotógrafo oficial de Isabel II, fue el primer fotógrafo importante que trabajó en España, tomando vistas de más de 800 monumentos que le darían fama en Europa tras sus exposiciones en Londres y París (1854 y 1856). Sin embargo no se han encontrado fotos originales, ni datos que confirmen las fechas y visitas a las ciudades presentadas por Guesdon<sup>9</sup>, aunque sabemos que en Sevilla estaría después de 1851 (aparece el puente de Triana) y existen tomas de Granada hacia 1854, año en que al parecer también visitó Sevilla<sup>10</sup>...

En reciente e interesante artículo de Gerardo Kurtz<sup>11</sup> se detalla la sorprendente actividad de Clifford como aeronauta que conseguiría elevar su globo en 1851 desde la Plaza de Toros de Madrid, en el transcurso de la novena corrida de la temporada, como parte del espectáculo (los nombres de **C.Clifford** y **A.Goulston** aparecen en los carteles...); mencionándose además su avanzada capacidad técnica para poder realizar fotografías aéreas desde el globo, reduciendo los tiempos de exposición necesarios.

Kurtz apunta la posibilidad de aclarar en futuros estudios la conexión entre el fotógrafo y unas litografías de Madrid desde los aires<sup>12</sup> y además recoge clarísimas referencias de su actividad

según la prensa de la época (“El Clamor Público / 14 de noviembre de 1850 /Crónica de la capital”)<sup>13</sup>:

**“Daguerrotipo veloz. No podemos por menos de recomendar al público el nuevo método de retratar al daguerrotipo, invención de los célebre aeronautas Mr. Clifford y Goulston, no sólo por su exactitud y perfección, sino por la sorprendente prontitud con que se hacen... ...Parece que si consiguen verificar las ascensiones que tienen proyectadas, piensan reproducir el panorama de Madrid a vista de pájaro”.**

Una prueba documental que ratifica que Guesdon basó sus dibujos

10. EN ABRIL DE 1854 CLIFFORD VISITARÍA SEVILLA, SEGÚN M.A.YAÑEZ POLO: “HISTORIA DE LA FOTOGRAFÍA EN ANDALUCÍA” HISTORIA DE LA FOTOGRAFIA ESPAÑOLA 1839-1986, SEVILLA 1986. UNA FOTOGRAFÍA DE LA PUERTA DE LA JUSTICIA EN LA ALHAMBRA FECHADA EN 1854, SE REPRODUCE EN GRANADA EN LA FOTOGRAFÍA DEL SIGLO XIX, CATÁLOGO EXPOSICIÓN, DIPUTACIÓN GRANADA, 1992 Y EN MIGUEL ANGEL GAMONAL TORRES: “IMAGEN ROMÁNTICA Y FOTOGRAFÍA: MONUMENTO, CIUDAD Y COSTUMBRISMO EN LOS PRIMEROS AÑOS DE LA FOTOGRAFÍA EN ESPAÑA” LA IMAGEN ROMANTICA DEL LEGADO ANDALUSI, PP115-123, 1995. EL OTRO GRAN FOTÓGRAFO DE NUESTRO PAÍS, JEAN LAURENT (1816-1892?), NO SE ESTABLECIÓ EN ESPAÑA HASTA FECHAS POSTERIORES (MADRID 1857), AUNQUE ESTÁ POR REVISAR Y COMPARAR CON LOS FONDOS DE CLIFFORD SU GRAN ARCHIVO, CONTINUADO POR SUS SUCESORES... VÉASE TAMBIÉN RAFAEL GARÓFANO SANCHEZ / OTROS: LA ANDALUCÍA DEL SIGLO XIX EN LAS FOTOGRAFÍAS DE J.LAURENT Y CIA., JUNTA DE ANDALUCÍA 1999.

11. GERARDO F. KURTZ: “CHARLES CLIFFORD, AERONÁUTA Y FOTÓGRAFO, MADRID 1850-1852” CHARLES CLIFFORD, FOTOGRAFO DE LA ESPAÑA DE ISABEL II, PP41-70, CATÁLOGO EXPOSICIÓN, EDIC. EL VISO (1997). TAMBIÉN EN DICHO CATÁLOGO ARTÍCULO DE LEE FONTANELLA: “ESTANCIA Y ACTIVIDADES DEL FOTÓGRAFO CLIFFORD EN ESPAÑA” PP11-40...

12. “DESENTRAÑAR LA RELACIÓN QUE EXISTE ENTRE LAS ASCENSIONES AEROSTÁTICAS... Y UNA SERIE DE LITOGRAFÍAS DE MADRID DE 1851 Y DE 1853 QUE MUESTRAN VISTAS...DESDE LOS AIRES, SOBREPASARÍA EL PROPÓSITO DE CONCISIÓN Y BREVEDAD IMPUESTOS SOBRE EL PRESENTE TEXTO, Y SE ESPERA QUE SEA POSIBLE PROPONER LA CLARIFICACIÓN DE ESTE ASUNTO EN UN FUTURO ESTUDIO. LO QUE SÍ ES NECESARIO AVANZAR AQUÍ SOBRE LA MATERIA... ES EL HECHO DE QUE EL ACOMPAÑANTE DE CLIFFORD EN LAS ASCENSIONES, CUYO NOMBRE HEMOS VISTO APARECE CONSTANTEMENTE MODIFICADO Y ALTERADO, PUDIERA SER EL LITÓGRAFO Y ARQUITECTO FRANCÉS ALFRED GUESDON...” G.F. KURTZ: OP.CIT. “CHARLES CLIFFORD, AERONÁUTA Y FOTÓGRAFO...” P55.

13. G.F.KURTZ: OP.CIT.“CHARLES CLIFFORD, AERONÁUTA Y FOTÓGRAFO, MADRID 1850-1852”..., P47

14. VÉASE ANTONIO GÁMIZ GORDO: ALHAMBRA. IMAGENES DE ARQUITECTURA. APROXIMACION GRAFICA A LA EVOLUCION DE SU TERRITORIO, CIUDAD Y FORMAS ARQUITECTONICAS, (CAP.2.5.2.), TESIS DOCTORAL, DPTO. EXPRESIÓN GRAFICA ARQUITECTÓNICA, UNIVERSIDAD DE SEVILLA 1998.

15. REV. RICHARDS ROBERTS: AN AUTUMN TOUR IN SPAIN, IN THE YEAR 1859, LONDON 1860 (EN BIBLIOTECA ALHAMBRA). EN DICHO LIBRO SE PRESENTAN TRADUCCIONES DIBUJADAS DE FOTOGRAFÍAS EN LAS QUE NO SE HAN CORREGIDO LAS DEFORMACIONES DE LA PERSPECTIVA OCASIONADAS POR LA MÁQUINA FOTOGRÁFICA, POR EJEMPLO EN LA VISTA DE LA GIRALDA (P306).





CARTEL DE LA CORRIDA DE NOVILLOS CON ASCENCIÓN AERONAÚTICA DEL 26 DE ENERO DE 1851 EN MADRID, INCLUYENDO LOS NOMBRES DE C. CLIFFORD Y A. GOULSTON. (BIBLIOTECA NACIONAL, SECCIÓN FOTOGRAFÍA, SERVICIO ESTAMPAS Y GRABADOS).



CARTEL DE LA CORRIDA DE NOVILLOS CON ASCENCIÓN AERONAÚTICA DEL 12 DE ENERO DE 1851 EN MADRID, INCLUYENDO LOS NOMBRES DE C. CLIFFORD Y A. GOULSTON. (BIBLIOTECA NACIONAL, SECCIÓN FOTOGRAFÍA, SERVICIO ESTAMPAS Y GRABADOS).

en fotografías de Clifford desde globo la he encontrado, al estudiar las vistas de Granada con motivo de mi tesis doctoral<sup>14</sup>; en el libro del Reverendo Richard Roberts: “An autumn tour in Spain in the year 1859”<sup>15</sup>, en cuyas primeras páginas el autor agradece a Clifford, en Madrid, permitirle usar sus fotografías para ilustrar el libro. La imagen dibujada, que aparece en portada de citado libro, es una vista aérea idéntica a la de Guesdon; **probando que ambos usaron idéntica foto de Clifford.**

Guesdon ejecutó excelentes traducciones dibujadas de vistas fotográficas usando encuadres producidos por la mirada de la máquina, aunando dibujo y fotografía con precioso realismo. Al disponer de una base segura y cierta, pudo recrearse en la iluminación de sus litografías, con el gran talento artístico que ya había demostrado en trabajos anteriores. En sus láminas encontramos exquisita calidad de líneas, color y sombras, entre las que destacan las sombras arrojadas por las nubes, que animan el paisaje urbano y evitan que resulten

anodinas grandes extensiones edificadas con escasos contrastes.

Guesdon ofrece novedosos puntos de vista, mostrando el orden de bellas ciudades del XIX *retratadas* a distancia: son imágenes urbanas que parecen mostrar “un rostro humano”, perfiles cerrados y *hechuras* precisas (...como si las ciudades posaran para un retrato...). Aparecen cascos urbanos con aspecto muy tradicional, en donde sucesivas generaciones continuaban escribiendo su historia... constituyéndose en excepcionales documentos gráficos para explicar su

crecimiento y evolución posterior hacia el siglo XX.

No debemos olvidar que la finalidad del retrato era comercializar dibujos que insinuaban cambios, vistos como moderna *imagen de futuro...* y que otras ciudades europeas ya habrían rebasado en esas fechas la dimensión de la ciudad histórica e iniciaban importantes cambios urbanos debidos a la revolución industrial. Así frente a otras ciudades europeas retratadas por Guesdon en donde los protagonistas eran las chimeneas o las primeras industrias, los hitos de la ciudad que



GRANADA

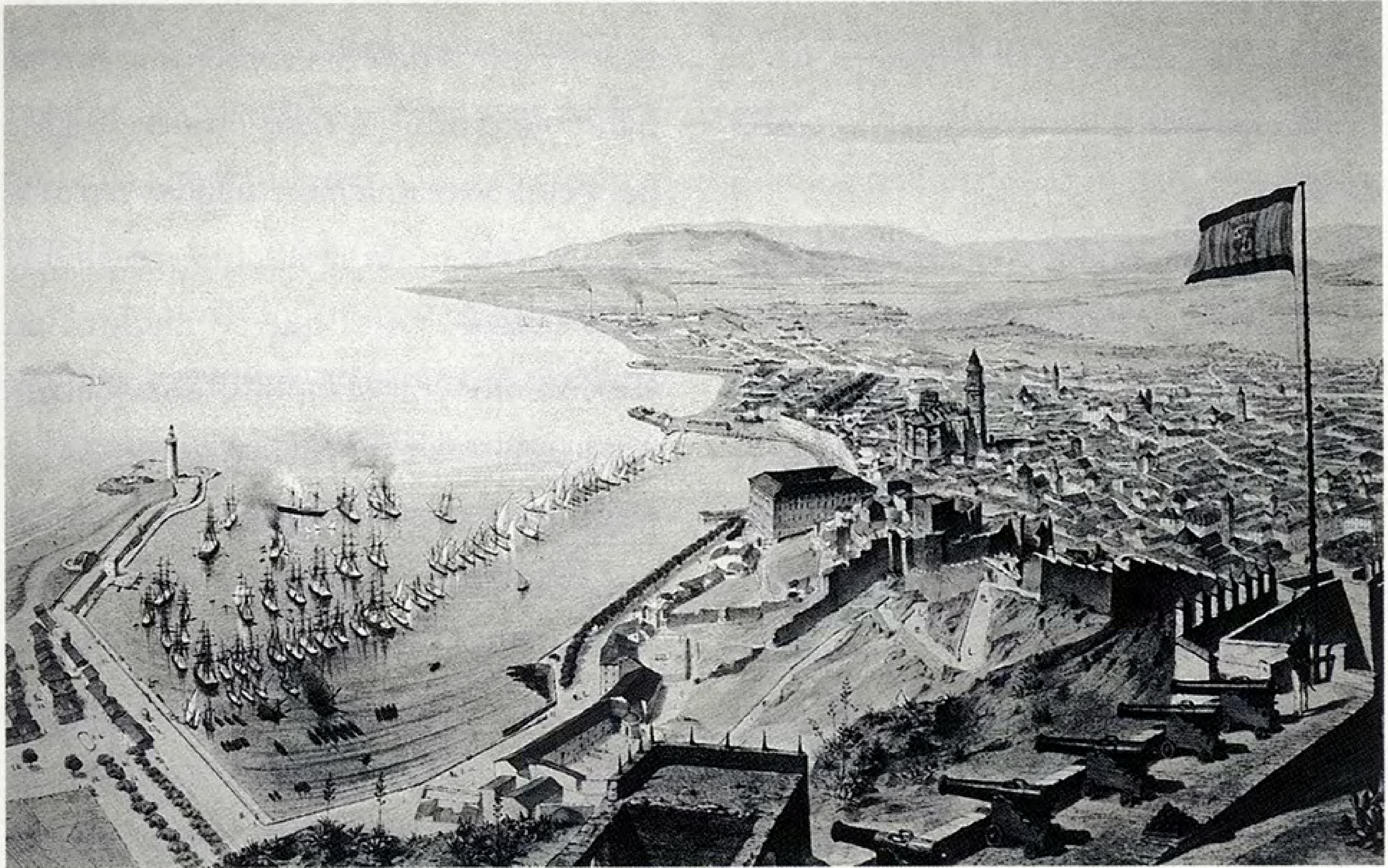
aparecen en algunos primeros planos de ciudades españolas, como Granada son la Alhambra, o el escenario de la fiesta española por excelencia, las plazas de Toros...

Resumiendo, con las fotografías de Clifford y las fieles traducciones dibujadas de Guesdon asistimos a una revolución en las formas de ver y entender la ciudad vigentes hasta entonces, produciéndose una singular

conexión entre dibujo, fotografía, litografía, ciudad y arquitectura; con novedosos puntos de vista aéreos que hoy se han convertido en base imprescindible para entender muchas ciudades españolas del XIX en un momento irrepetible (¿de atraso?) en el que se muestra un patrimonio conservado y enriquecido durante siglos y en parte perdido con el progreso o con la llegada de la modernidad en el siglo XX...



JEREZ



MÁLAGA



SEVILLA