

DESCUBRIR EL

ARTE

Año XVII n° 201
Noviembre 2015 • 4,50 €
Con LIBRO 9,95 €

MORALES
EL PINTOR DE
LA DIVINIDAD
EL PRADO RELANZA
A UN GENIO DEL
RENACIMIENTO
ESPAÑOL

AI WEIWEI
ARTISTA
DEL CINISMO

VIENA
PASEO POR LA
MODERNIDAD

ESPECIAL

GOYA SU ÁMBITO MÁS PERSONAL

DESCUBRIMOS EL
EMPLAZAMIENTO DE
LA QUINTA DEL SORDO



8 423793 000460

Edita:
Art Duomo Global, S. L.

Avenida de Manoteras, 38, B404
28050 Madrid
Tel. 91 392 35 51

Director general: Félix Carpintero.
fcarpintero@descubrirelarte.es
Director editorial: José M^o González.
jmgonzalez@descubrirelarte.es
Redactora jefe: Ángela Sanz Coca.
angelasanz@descubrirelarte.es
Redacción: Marta Pérez Astigarraga
marta.perez@descubrirelarte.es
Francesc Fabrés Saburit
Sara Valverde Muñoz
Diseño y maquetación:
A. Cáceres y Gema Díaz
(arodriguez@descubrirelarte.es).
Directora de Publicidad: Gloria Rubio
publi.art@descubrirelarte.es
Asistente de Publicidad: Alba García
Publicidad: publi2@descubrirelarte.es
Barcelona: Antonio Ramos
publicidadc@descubrirelarte.es

Atención al cliente y suscripciones:
902 15 89 97
suscripciones@descubrirelarte.es
www.descubrirelarte.es

Colaboran en este número: Samuel Alarcón, Marie-Geneviève Alquier B., Miguel Barahona, Gerardo Buendía, Francisco J. R. Chaparro, Leila Crew, Asunción Doménech, José María Faerna, Pedro García Martín, Rafael Japón, Luis Marco, Carlos G. Navarro, José Miguel Parra, Carlos Teixidor Cadenas, Marie-Claire Uberquoui, Juliet Wilson-Bareau.

COMITÉ ASESOR

Javier Villalba (presidente fundador), José María Álvarez Martínez, Isidro G. Bango, Kosme de Barañano, Gonzalo M. Borrás, Eduard Carbonell, Eugenio Carmona, Fernando Castro Borrego, Francisco J. R. Chaparro, Fernando Checa, Rafael Doctor, Asunción Doménech, Enrique Domínguez Uceta, Francesca Español Bertrán, Francesc Fontbona, Daniel Giralt-Miracle, Tomàs Llorens, M^o del Mar Lozano Bartolozzi, Fernando Marías, Pedro García Martín, Víctor Mínguez Cornelles, Alfredo J. Morales, Víctor Nieto, Pedro Navascués, Mercedes Peláez, José Riello, Inmaculada Rodríguez, Juan Ignacio Samperio Iturralde, Miguel Sobrino González, David Solar, Jacobo Storch de Gracia y Joaquín Yarza.

Imprime: Litofinter, S. A.
Tel. 916 757 000
De las obras plásticas reproducidas por licencia general © VEGAP
Distribuye: Logintegral 2000, S. A. U.
Tel. 91 443 50 00
www.logintegral.com
Printed in Spain. Depósito Legal:
M-4596-2012
ISSN: 1578-9047
Promociones válidas solo para España
Esta publicación es miembro de la Asociación de Revistas de Información asociada a la Federación Internacional de Periodical Press (FIPP)
Publicación controlada por

© Art Duomo Global, S. L., Madrid, 2015. Todos los derechos reservados. Esta publicación no puede ser—ni en todo ni en parte—reproducida, distribuida, comunicada públicamente ni utilizada o registrada a través de ningún otro soporte o mecanismo, ni modificada o almacenada sin la previa autorización escrita de la sociedad editora. Conforme a lo dispuesto en el artículo 32 de la Ley de Propiedad Intelectual, queda expresamente prohibida la reproducción de los contenidos de esta publicación con fines comerciales a través de recopilación de artículos periodísticos.

LA QUINTA DEL SORDO



Negativo del vidrio de Laurent de la obra **Dos viejos comiendo** de Goya. En portada, detalle de **Saturno devorando a un hijo**, por Goya, 1820-23, técnica mixta, ambas, Madrid, Museo del Prado.

QUE GOYA había adquirido una casa de labranza en la ribera sur del Manzanares, donde residía tras el regreso a España de Fernando VII en 1814, era sabido. Como lo era que había decorado sus muros con las más extraordinarias, misteriosas y vanguardistas de sus obras, las *Pinturas Negras*. El emplazamiento de la casa, sin embargo, no estaba claro, y el Ayuntamiento de Madrid lo situaba erróneamente, mediante una modesta placa. Sin embargo, la célebre Quinta del Sordo estaba a la vista de todos en una maqueta de la Villa y Corte encargada por el monarca y que se conserva en el Museo de Historia de Madrid. Los responsables del hallazgo han querido que su descubrimiento se dé a conocer en las páginas de *Descubrir el Arte* antes de hacerlo en publicaciones académicas. Nos complace así ofrecer a nuestros lectores, en exclusiva, la localización de la morada del genial pintor en las afueras de la capital



y corregir los errores en la ubicación de la misma. La identificación y valoración de la casa de Goya ha sido posible gracias a los investigadores Carlos Teixidor, César Díaz-Aguado, Miguel Hervás León, Samuel Alarcón, **Antonio Gámiz Gordo y Luis Ruiz Padrón**. El descubrimiento abre la puerta a saber más sobre la extraordinaria serie de frescos, luego trasladados a lienzo, que el artista hizo, no por encargo sino para sí mismo, y que son una visión ácida y lúcida, valga la rima, de la España de su tiempo. Como siempre hay más en nuestro número. Un extremeño, Luis de Morales, se impregnó del canon renacentista italiano y lo aplicó a una pintura de temática religiosa, pero de mensaje estético tan universal que sus admiradores lo apodaron el "divino". El Prado reúne lo mejor de su obra, en una muestra que viajará después a otras ciudades españolas. Un redescubrimiento que les invitamos a hacer con nosotros. **T**

FE DE ERRATAS. En el suplemento especial *Selección 200 obras del arte español*, se identifica con el número 117 (pág. 61) un templete del Ayuntamiento de Madrid, obra de Francisco Álvarez; sin embargo, la imagen corresponde a la custodia procesional de Marchena (Sevilla), del platero Francisco de Alfaro.

EN PORTADA



La Quinta de Goya

La gran maqueta de Madrid elaborada por León Gil de Palacio entre 1828 y 1830 incluye la casa del pintor, o Quinta del Sordo, que hasta ahora no se había logrado identificar



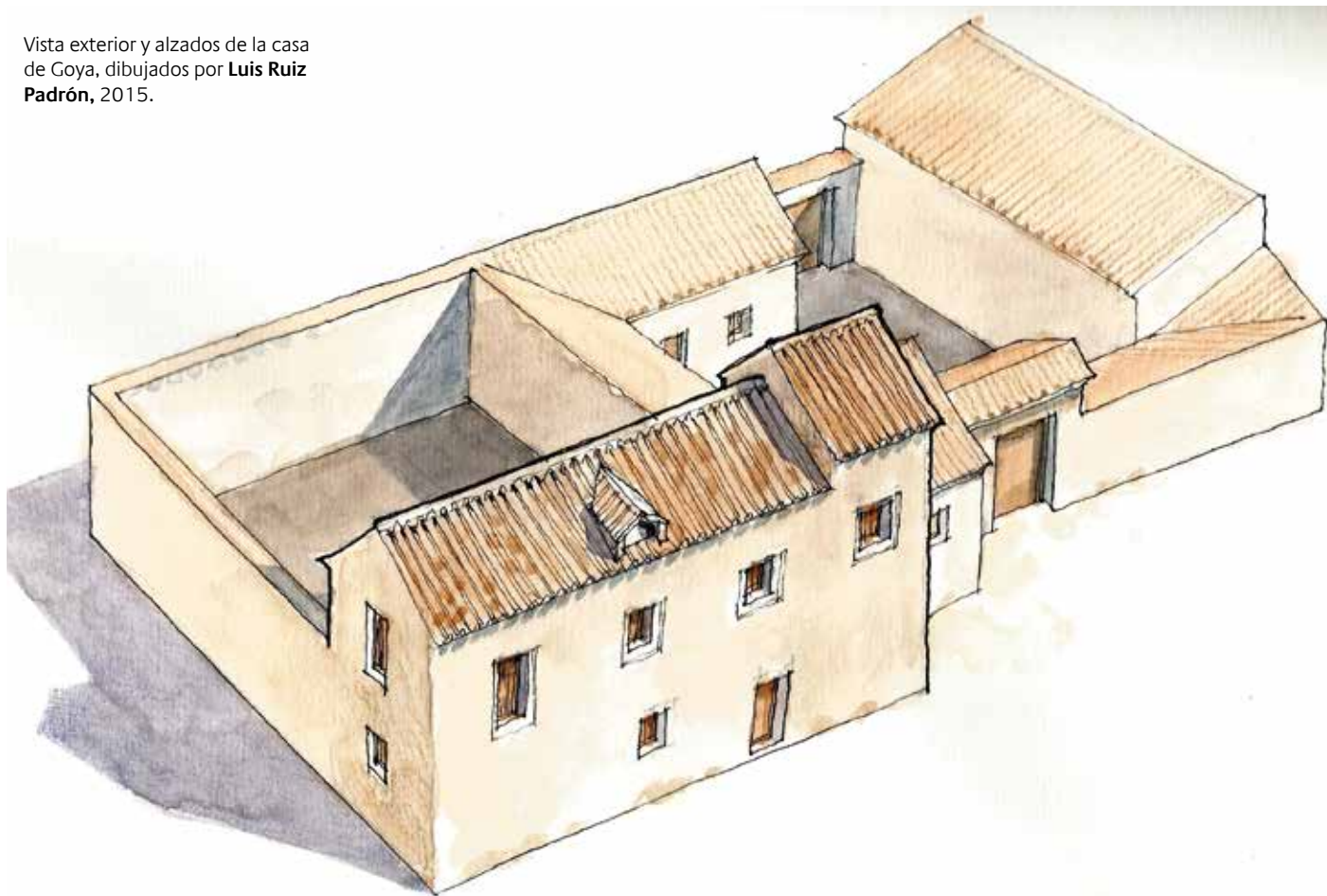
Vista cenital de la maqueta de Madrid de León Gil del Palacio, Madrid, Museo de Historia (dcha.). Sobre estas líneas, detalle de la **casa rural de Goya**, foto C. Teixidor. Página izquierda, **Perro semihundido**, por Goya, 1820-23. Todas las pinturas de Goya de los tres artículos, cortesía del Museo del Prado.



CASA DE GOYA



Vista exterior y alzados de la casa de Goya, dibujados por **Luis Ruiz Padrón**, 2015.

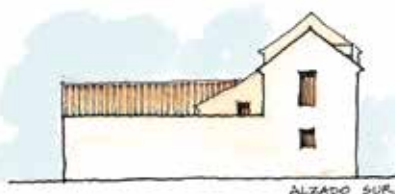
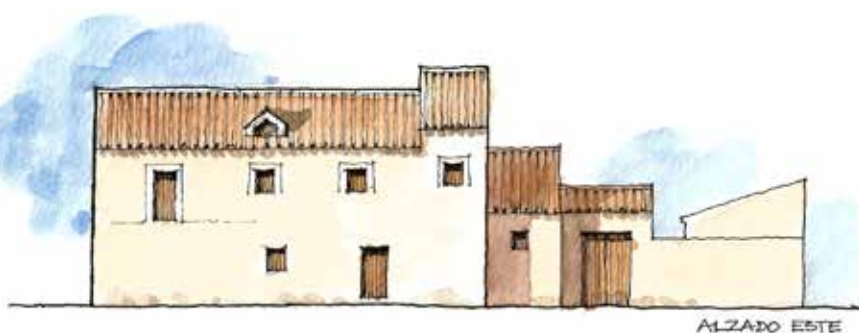


UNA CASA SENCILLA EN TORNO A DOS PATIOS

En este breve artículo se aportan dibujos que nos ilustran sobre el entorno de la famosa Quinta de Goya y el aspecto exterior de la casa que habitó el ilustre pintor, fallecido en 1828. Los esbozos presentados se basan en la excepcional maqueta de Madrid elaborada por León Gil de Palacio entre 1828 y 1830, incluyendo dicha casa, relativamente modesta, que hasta ahora había pasado desapercibida. El inmueble fue objeto de importantes transformaciones posteriores, parcialmente reflejadas en algunas imágenes fotográficas, que desvirtuaron su configuración hasta su definitiva desaparición. La maqueta es la única representación conocida de la casa de Goya original. Debe considerarse que existen planos históricos de Madrid en los que dicha casa se representa de forma muy esquemática en su privilegiado entorno, en las

inmediaciones del puente de Segovia, confirmando la ubicación aproximada que refleja la maqueta. Entre dichos planos cabe destacar el delineado por Pedro Lezcano y Salvador, grabado en 1812 y publicado por Juan López; después corregido por Pedro Martín de López y publicado en 1835. En este documento, la casa se simboliza por un pequeño cuadrado y en su entorno inmediato aparecen grafismos lineales que harían alusión a la vegetación o cultivos que la rodeaban. Igualmente esbozada como un cuadrado, pero sin vegetación alguna, aparece en otro plano dibujado y grabado por J. Dower hacia 1835. En el plano de 1848 de Coello y Madoz aparece un dibujo esquemático distinto, como reflejo de diversas transformaciones que también se aprecian en una de las hojas del plano parcelario de Madrid a escala 1/2000 del Instituto Geográfico y Estadístico (1872-75). La maqueta de Gil de Palacio se

ejecutó con un nivel de detalle más próximo a la realidad, ya que su tamaño es bastante mayor que dichos planos, con una escala aproximada de 1/816, según el profesor Javier Ortega Vidal. A pesar de la pequeña entidad del edificio respecto a la maqueta de la ciudad, este parece fiel a la realidad del momento, al igual que ocurre con otras muchas edificaciones de Madrid representadas en ella. Debe considerarse que para la construcción tridimensional de la maqueta, además de una planta de la ciudad como soporte, serían necesarias las cotas altimétricas del relieve, y planos auxiliares de alzados y cubiertas de cada edificio, que no se han conservado. Con este estudio se formula una hipótesis de reconstrucción visual de la casa original del artista, mediante nuevos esbozos que tratan de evocar los dibujos previos que fueron necesarios para construir la maqueta. Para cotejarlos han



resultado de gran interés las fotografías de las famosas *Pinturas Negras* de Goya, que Laurent realizó en 1874 en su interior. En ellas se incluyó como referencia una escala de un metro, que permite deducir dimensiones y proporciones básicas de aquellas estancias, concordantes con la maqueta y con otros documentos del siglo XIX. Según se aprecia en los esbozos propuestos, estamos ante una sencilla casa resuelta mediante tradicionales muros de carga y compuesta de varios cuerpos, que se organizan en torno a dos patios. El volumen protagonista, en cuyo interior se encontrarían las *Pinturas Negras*, corresponde a la zona destinada a vivienda y se distribuye en dos plantas con cubierta a dos aguas de teja árabe. En este cuerpo se abren diversos huecos, entre los que se encontraba la entrada principal, orientada hacia el río Manzanares. En el lateral de este volumen existe

un patio de planta sensiblemente cuadrada. Con independencia funcional, hay un segundo patio de menores dimensiones, rodeado de dependencias auxiliares heterogéneas y de una sola altura, que probablemente servía de apoyo a las labores del campo. A este segundo patio, con cubiertas a un agua, vertiendo hacia adentro, se accedía por sendos portones situados en los cerramientos este y oeste. En definitiva, se trata de un tipo de casa cuyos orígenes se remontan a tiempos de al-Ándalus, cuyas ciudades amuralladas estaban rodeadas por casas de campo o almunias articuladas con sencillos volúmenes, patios y tapias, ligadas a tierras de cultivo. Dicha tipología tuvo una larga pervivencia durante siglos, hasta su práctica desaparición con los modernos crecimientos extramuros de nuestras ciudades. ■ LUIS RUIZ PADRÓN / ANTONIO GÁMIZ GORDO. ARQUITECTOS.