

ESTRUCTURA DE *DEFINE*, UN PROGRAMA TUTOR EN HTML PARA LA DELIMITACIÓN DE CONCEPTOS

Rafael Moreno Rodríguez
Rafael J. Martínez Cervantes
Salvador Chacón Moscoso

Departamento de Psicología Experimental
Universidad de Sevilla

RESUMEN

En el presente trabajo se presenta la estructura seguida en la confección de un programa en hipertexto, que trata de orientar en la tarea de explicitación y delimitación de conceptos. En dicha estructura se ha pretendido aplicar las características exigibles a este tipo de programación, fundamentalmente: disposición relacional y no lineal de la información, interactividad y flexibilidad de uso, disponibilidad dentro y fuera de Internet, además de precisión de los componentes y una organización clara y coherente del conjunto.

Palabras claves: metodología, definición, estructura, programa-tutor, hipertexto, HTML.

Como punto de partida este trabajo asume que sin conceptos claramente definidos, e incluso sin una clara comprensión de la naturaleza de las propias definiciones, cualquier tarea de la ciencia se ve obstaculizada considerablemente (Shye, Elizur y Hoffman, 1994). Disponiendo de una serie de criterios definicionales identificables en la bibliografía metodológica (Moreno, Martínez y Chacón, 1997) se decidió utilizarlos como herramientas que en forma de guía ayudaran en la tarea de delimitación de los conceptos que el usuario considere que no logra expresar con suficiente claridad y precisión.

Esa guía se ha construido con el *Hypertext Markup Language* (HTML) que es un sistema de códigos introducido en documentos con textos y gráficos que indica a los programas navegadores de la red WWW de Internet cómo formatear dichos documentos y a qué otros debe acceder cuando se activa un enlace de hipertexto (Chu, Palya & Walter, 1995).

Con la estructura que se resume a continuación construimos el documento o programa *DEFINE*, disponible en la dirección <http://www.cica.es/aliens/dpeus/define>. Tiene un módulo introductorio en el que tras la página en la que aparece título del programa, autores e institución de origen, se abre la posibilidad de adquirir una primera idea de la función del programa. Tras ello se llega al módulo de opciones de uso, cuyo objetivo es ayudar a situar al usuario al nivel que le corresponda y elija. Si al ser preguntado no cree poder expresar, aunque sea de modo genérico, la idea que pretende llegar a delimitar en mayor medida, se le ofrece orientaciones e información sobre diversas fuentes (principalmente publicaciones, bibliotecas, y recursos de Internet) que tiene a su disposición para adquirir los conocimientos mínimos sobre su tema de interés y que le puedan facilitar la delimitación buscada. Si decide intentarlo, el usuario accede entonces a la misma página a la que llegan de modo más directo los que han aceptado en páginas previas la invitación a realizar una primera exposición de las ideas que desean delimitar. Para hacer esa exposición y sus modificaciones, el programa sugiere escribir

una y otras en el procesador de textos que el usuario tenga en su ordenador, indicándole cómo pasar a dicha aplicación desde el navegador en que se encuentre.

Tras las indicaciones mencionadas se pasa al módulo de orientación en el que se dan las ayudas y normas que constituyen el cuerpo principal del programa o guía. Una vez que el usuario entiende que ha realizado la exposición de las ideas que desea delimitar, aparece una pantalla dividida en dos. En la parte derecha -con un 75% de la anchura total- aparece la primera *Orientación* para que el usuario aplique a lo que haya escrito el primer criterio metodológico a utilizar para una mejor delimitación.

En previsión de que la denominación de ese primer criterio y la breve explicación que lo acompaña en la Orientación no sean suficientemente significativos para el usuario, se ofrece a éste la posibilidad de pasar a la parte izquierda de la pantalla -el 25% restante- donde aparece un *Índice* de ayudas. Si pulsa en este índice en la entrada correspondiente, se activa en la parte derecha de la pantalla, donde estaba la Orientación, el contenido de la correspondiente *Ayuda*. En ésta se expone con detalle el significado de los términos indicados, acompañándolos de numerosos ejemplos. Para salir de la Ayuda, ésta dispone de enlace que envía a la correspondiente Orientación. Dado que la Ayuda ocupa la misma parte derecha de la pantalla que la Orientación y que ambas no aparecen simultáneamente, se ha utilizado un fondo de color diferente para cada una de esas dos partes para hacer así más claro al usuario en cuál de las dos se encuentra; ambos colores son diferentes a su vez al fondo del Índice.

Con la distribución recién expuesta el programa va pasando sucesivamente a las Orientaciones y Ayudas correspondientes a los distintos criterios metodológicos que ofrece para delimitar progresivamente lo que el usuario va escribiendo y modificando (ver diagrama 1).

En la serie de pantallas correspondientes a los sucesivos criterios definicionales el índice de Ayuda va mostrando nuevas entradas u opciones a medida que el usuario principiante las solicita desde las Orientaciones correspondientes. Asimismo el programa ofrece al final de cada Orientación una serie de enlaces al resto de Orientaciones para que el usuario pueda moverse libremente a medida que vaya adquiriendo competencias con la

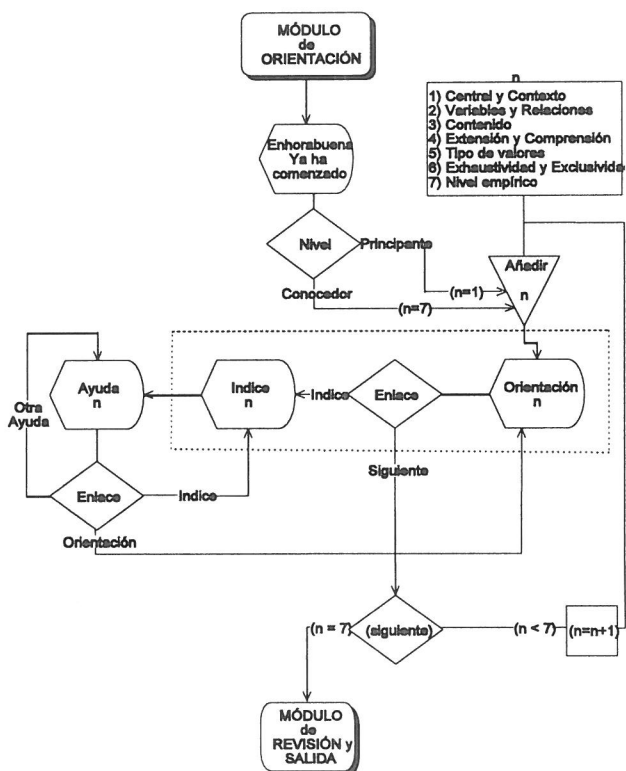


Diagrama 1. Módulo de orientación.

forma y fondo del programa, advirtiéndole al usuario de la característica avanzada de esos enlaces.

Conforme a lo expuesto, el usuario va encontrando de modo sucesivo las Orientaciones, Índices y Ayudas que ha ido necesitando, hasta llegar a un punto del programa en que dispone en el Índice de todas las entradas posibles, y también de las conexiones antes explicadas entre todas las Orientaciones, Índices y Ayudas. A esa situación es a su vez a la que accede de modo directo el usuario que se consideró no principiante cuando el programa le presentaba tal opción al comienzo del módulo de opciones uso.

Con toda esas opciones a disposición de los usuarios, el programa pasa al módulo de revisión y salida en el que se ofrece las opciones de volver a mejorar lo escrito hasta entonces o salir del programa. Tras ofrecer una dirección electrónica para recogida de sugerencias y comentarios, el programa se despide del usuario.

REFERENCIAS

- CHU, J.Y.M., PALYA, W.L. y WALTER, D.E. (1995). Creating a hypertext markup language document for an information server. *Behavior Research Methods, Instruments, & Computers*, 27, 200-205.
- MORENO, R., MARTÍNEZ, R. y CHACÓN, S. (1997). *Fundamentos como estructura: dimensiones en los conceptos metodológicos*. V Congreso de Metodología de las CC.Humanas y Sociales. Sevilla.
- SHYE, S, ELIZUR, D. y HOFFMAN, M.(1994). *Introduction to facet theory. Content analysis and intrinsic data analysis in Behavioral Research*. London: Sage.