

# DISCAPACIDAD Y SOCIEDAD: UN PROGRAMA EDUCATIVO EN EL MUSEO DIRIGIDO A PERSONAS CON DISCAPACIDAD VISUAL

María Dolores Ruiz de Lacanal  
Profesora de Museología y Legislación Artística  
Facultad de Bellas Artes  
Universidad de Sevilla

## Resumen

Se presenta un programa educativo realizado en el Museo Arqueológico de Sevilla por la asignatura Museología y Legislación Artística de la Facultad de Bellas Artes, dirigido a los niños del Colegio Luis Braille de Sevilla, cuyos alumnos son niños y jóvenes con discapacidad visual.

El programa museográfico se celebró en torno al Día Internacional de los Museos, el 18 de mayo y en el contexto del año 2003, Año Europeo de las personas con discapacidad. Y su puesta en práctica hay que agradecerla a las distintas instituciones que han prestado apoyo y ayuda: el Club UNESCO Sevilla, la ONCE (Organización Nacional de Ciegos Españoles) y el Ayuntamiento de Sevilla. El programa además se integra en un Proyecto de Innovación Docente de la Universidad de Sevilla, que bajo el tema Sociedad y Discapacidad une a la Facultad de Bellas Artes, la Facultad de Psicología y de Medicina, contando con la ayuda del Instituto de Ciencias de la Educación de la Universidad de Sevilla y el Servicio de Recursos Audiovisuales.

El Proyecto de Innovación Docente consta del programa educativo en la escuela y en el museo, ambos con la creación de una serie de recursos y estrategias educativas para conseguir sus objetivos.

## Abstract

One presents an educational program realized in the Archaeological Museum of Seville for the subject Museologia and artistic Legislation of Fine Art's Faculty (Power), directed the children of the College Luis Braille of Seville, which pupils are children and young men(women) with visual disability.

The program museográfico was celebrated concerning (around) the International Day of the museums, May 18 and in the context of the year 2003, European Year of the persons with disability. And his putting in practice it is necessary to be grateful for her to the different institutions that have given support and help: the Club UNESCO Seville, the ONCE (National Organization of Spanish

Blind Persons) and the Town hall of Seville. The program in addition joins a Project of Educational Innovation of the University of Seville, which under the topic Society and Disability joins to the Faculty (Power) of Fine Arts, the Faculty (Power) of Psychology and of Medicine, possessing the help of the Institute of Sciences of the Education of the University of Seville and the Service of Resources of Audio-visual.

The Project of Educational Innovation consists of the educational program in the School and in the Museum, both with the creation of a series of resources and educational strategies to obtain his aims.

## INTRODUCCIÓN

Siguiendo el ejemplo de los numerosos museos, que atienden de una manera particular a los visitantes con discapacidad visual, la asignatura de Museología y Legislación Artística de la Facultad de Bellas Artes de la Universidad de Sevilla, durante el curso 2002-2003 realiza las prácticas de museografía didáctica en el Museo Arqueológico de Sevilla orientadas a atender a unos visitantes con necesidades especiales: concretamente de los alumnos del Colegio Luis Braille y a los asociados de la ONCE.

El programa museográfico se celebró en torno al Día Internacional de los Museos, el 18 de mayo y en el contexto del año 2003, Año Europeo de las personas con discapacidad. Y su puesta en práctica hay que agradecerla a las distintas instituciones que han prestado apoyo y ayuda: el Club UNESCO Sevilla, la ONCE (Organización Nacional de Ciegos Españoles) y el Ayuntamiento de Sevilla. El programa además se integra en un Proyecto de Innovación Docente de la Universidad de Sevilla, que bajo el tema Sociedad y Discapacidad une a la Facultad

de Bellas Artes, la Facultad de Psicología y de Medicina, contando con la ayuda del Instituto de Ciencias de la Educación de la Universidad de Sevilla y el Servicio de Recursos Audiovisuales.

Muestra así la Universidad el desarrollo de la disciplina de la Museología y el interés por contribuir a mejorar la visita de todos a los museos, en particular, y bajo el programa "Sociedad y Discapacidad" con atención especial a las personas ciegas.

Pero antes de pasar a comentar el programa educativo, centraremos la experiencia en el ámbito general de la Museología en la Educación, lo que nos permitirá sin duda comprenderla y valorarla mejor.

## MUSEOS Y EDUCACIÓN

No cabe duda de que el museo es "un espacio para el aprendizaje" (Domínguez 1999), título de un libro publicado recientemente<sup>1</sup>, o de otra manera, "un nuevo escenario para la educación, para el aprendizaje informal sobre el patrimonio, sobre el propio museo o la ciudad", título de otro, más reciente (Boulard, 2002)<sup>2</sup>.

<sup>1</sup> Domínguez, C., Estepa, G., y Cuenca López, J.M.<sup>3</sup> (1999): *El museo un espacio para el aprendizaje*. Huelva, Servicio de Publicaciones de la Universidad de Huelva.

<sup>2</sup> Boulard, A., y Mike Pol, E. (2002): *Nuevos escenarios en educación: aprendizaje informal sobre patrimonio, los museos y la ciudad*. Buenos Aires, Ed. Aique.

De hecho la historia de la educación en los museos se remonta al siglo XIX, y pasa por distintas fases hasta que el propio museo queda definido como una institución para la educación. Todos conocemos la definición que diera el ICOM (International Council of Museums) máxima autoridad en materia de museos: "una institución permanente sin fines lucrativos, al servicio de la sociedad, que adquiere, conserva, comunica y presenta, con fines de estudio, educación y deleite, testimonios materiales del hombre y de su medio"<sup>3</sup>, donde quedaba expresado de manera clara la función educativa. La definición recordemos que fue recogida por G. Henri Riviere (Henri Riviere, 1993), entre otros autores.

La educación y el museo constituyen un tema muy amplio y muy rico en referencias y referentes bibliográficas<sup>4</sup>, tanto de carácter general, como aquellas que se concretan en las respuestas que según los condicionamientos socio-económicos, políticos y culturales de los distintos países, según el contenido de los museos y según su capacidad y plan de prioridades, han ido ofreciendo al visitante y al público.

Y aunque el elenco de casos es enorme y muy variado, baste señalar que las respuestas comprenden desde aquellos museos que cuentan con un gabinete educativo estable

y bien dotado, cuya labor se sedimenta en la propia investigación y evaluación de sus programas, aportando programas muy complejos y elaborados, a aquellos otros que organizan actividades o exposiciones con fines educativos dentro de su programación anual o bien esporádicamente.

## LOS MUSEOS Y LOS VISITANTES: LOS NIÑOS

Por otro lado, el campo de acción educativo en el museo es tan amplio que abarca desde una pedagogía entendida como una disciplina al servicio de todo tipo de público, a la adecuación y creación de programas educativos dirigidos a sectores especiales, concretamente a aquellos que por diferentes motivos se encuentran lejanos al mundo del museo: los niños, las personas con discapacidades, etcétera.

Ya que el programa creado en el Museo Arqueológico de Sevilla se dirige a los niños, podemos analizar brevemente la bibliografía y los referentes<sup>5</sup>.

Recordar que los niños comprenden un sector del público que tradicionalmente han llegado al museo a través del sistema escolar. La escuela reconoce la función didáctica y educativa de los museos, mientras que los

<sup>3</sup> Henri Riviere, G. (1993): *La Museología. Textos y Testimonios*. Madrid, Ed. Akal, 102-104.

<sup>4</sup> Sanz, T., y García Blanco, A. (1979): El departamento educativo en los museos. *Boletín de Anabad*, Año XXIX, núm. 4.

Motsny, G. (1968): Musée et education, *Museum*, 21.

Gómez Millas, J. (1973): Musée et education permanente. *Museum*, 25.

Pujol-Avellana, R.M. (1978): Funciones del Departamento de Educación. *Cuadernos de Pedagogía IV*, núm. 42.

<sup>5</sup> Gazeau, M.T. (1974): *L'enfant et le Musée*. París.

Giraudy, D. (1962): Le Musée des enfats. *Museum*, 22.

VV.AA. (1979): Le Musée et l'enfant. *Museum*, 31.

VV.AA. (1980): *Una experiencia pedagógica. La exposición "El niño y el museo"*. Madrid, Ministerio de Cultura.

departamentos educativos de los museos se preocupan por mantener el contacto con los profesores, facilitarle un material para que pueda preparar la visita y ofrecer distintos medios didácticos según la edad, los niveles de conocimiento y los intereses.

## LOS MUSEOS Y LAS PERSONAS CON DISCAPACIDAD VISUAL

En el marco de acciones derivadas del nombramiento del año 2003 como Año Europeo de las personas con discapacidad, nos sumamos a otras campañas y acciones que han tenido lugar en asociaciones, instituciones y universidades.

Los alumnos de museología toman contacto con la manera de conocer de las personas con discapacidad visual, conocen el sistema de la visión y sus alteraciones funcionales.

Dado que la visión es el sentido que nos proporciona información del medio que nos rodea, cuando éste sentido se encuentra dañado por una patología, se reduce su capacidad o se pierde totalmente la capacidad de ver, el individuo se encuentra con otros sentidos, especialmente el tacto que les permite conocer la realidad de su entorno.

Sin embargo para que esto sea posible, las instituciones museológicas tienen que

hacer un esfuerzo, facilitar o permitir el acceso o el uso de otros canales perceptivos para poder captar realidades materiales (según las características: edad, visual, conocimientos previos, etc.) y de propios objetos, bien a través de copias, a través de originales.

Las bajas expectativas que suscita el ciego el museo en general, no derivan directamente de su discapacidad para interpretar las imágenes o los cuerpos tridimensionales sino más bien de la falta de capacidad de la propia institución de ofertar otro tema de aproximación o aprendizaje apropiado.

Nuestro proyecto viene a apostar en dirección. Sin embargo, ni mucho menos la primera, ni la única experiencia que ha llevado a cabo en éste sentido. Se han realizado proyectos muy buenos, cuyos resultados han sido publicados en libros y revistas<sup>6</sup>. Además se han celebrado experiencias de este tipo con anterioridad en el propio Museo Arqueológico de Sevilla durante el año 1982 (Buero, 1982; Campos 1982)<sup>7</sup>. Por otro lado la propia creación de museos y exposiciones estables para "acariciar", incluso museos especializados como el Museo Tiflológico de Madrid o el Museo Táctil El Faro de Atenas, especializados para estas personas, van creciendo en número y en calidad.

<sup>6</sup> García, M.A. (1993): *El acceso de las personas deficientes visuales al mundo de los museos*. Madrid: ONCE.

VV.AA. (1994): *Museos abiertos a todos los sentidos*, Acoger mejor a la persona minusválida. Madrid: ONCE.

<sup>7</sup> Buero Martínez, M.S., García Castro, J.A., y Oliva Alonso, D. (1982): Una experiencia didáctica en el Museo Arqueológico Provincial de Sevilla, en Dirección General de Bellas Artes, Archivos y Bibliotecas. Madrid: 121-124.

Campos Carrasco, J.M., Gil de los Reyes, S., y Oliva Alonso, D. (1982): "Museo y Pedagogía: Proyecto un taller para los niños" en el Museo Arqueológico de Sevilla, en Dirección General de Bellas Artes, Archivos y Bibliotecas. Madrid: 121-126.



Número 1 y número 2. Lincoln (Inglaterra). 2003. Exposición temporal "Touch exhibition". Fotografía R. Lucanal.

## PAUTAS GENERALES PARA GUIAR A LAS PERSONAS CIEGAS Y DEFICIENTES VISUALES EN EL MUSEO

Así planteado los alumnos han estudiado las características especiales de este

visitante (personas con visión central, personas con visión periférica, personas con visión borrosa) a la par que investigado las experiencias que se han llevado a cabo con anterioridad en otros museos dirigidas a este tipo de público.

En el primer caso han contado con la colaboración de personas de la ONCE y en el segundo con la consulta a la bibliografía especializada, tanto de carácter general, como particular, relativo a experiencias similares realizadas con anterioridad en éste u otros museos (Consuegra, 2002; Ávila, 2002; Redín, 2002)<sup>8</sup>.

Se ha instruido a los alumnos universitarios sobre la forma más eficaz de orientar y ayudar a una persona ciega en la visita al museo, concretamente a través de una conferencia celebrada en el Salón de Actos del Colegio Luis Braille y mediante la visión de un vídeo creado por la ONCE sobre el tema, que apunta hacia las pautas generales de comportamiento que debe tener el guía o acompañante y finalmente con unas jornadas interdisciplinarias sobre la discapacidad en general celebradas en la Facultad de Bellas Artes a la que han asistido alumnos de otras facultades.

En este sentido han sido muy útiles las publicaciones editadas por la ONCE que informan sobre ceguera y las personas ciegas<sup>9</sup> y la propia colaboración de los profesores

<sup>8</sup> Consuegra Cano, B. (2002): El montaje de una exposición adaptada para personas ciegas y deficientes visuales, en SINPROMI (Sociedad Insular para la promoción del Minusválido, S.L.). *Un museo para todos*. Iniciativa Europea Horizon II. Cabildo de Tenerife.

Del Moral Ávila, C., y Delgado Méndez, L. (2002): Patrimonio accesible: ciencia y arte para el ser humano. *VI Jornadas Andaluzas de Difusión del Patrimonio Histórico*. Málaga, 247-258.

Redín Armañanzas, A.E. (2002): Difusión del Patrimonio Histórico desde el área del Museo de Navarra. *VI Jornadas Andaluzas de Difusión del Patrimonio Histórico*. Málaga, 405-419.

<sup>9</sup> S.A. (1999): *Déjate guiar*. Madrid, ONCE.

(s.f): *Guía de Recursos para el empleo*. Madrid, ONCE.

del Colegio Luis Braille, bajo la dirección de la profesora Ana Cansino.

## EL PROGRAMA EDUCATIVO

1. Objetivos
  - Objetivos generales
  - Objetivos específicos.
2. Escuela
3. Museo
4. Recursos educativos
  - A. La exposición
  - B. Diseño gráfico
  - C. Un catálogo y reproducciones
  - D. Actividades y talleres
  - E. La atención personalizada
  - F. El teatro y la escenificación

### 1. OBJETIVOS

#### *OBJETIVOS GENERALES*

- En primer lugar, colaborar con el museo en la tarea de difusión social que tiene encomendada y facilitar la comprensión de su discurso y sus contenidos, teniendo en cuenta las necesidades de cada tipo de visitante.
- En segundo lugar, atender de una manera especial, como lo requiere el niño con discapacidad visual, entendiendo que el derecho a la cultura y al disfrute de las instituciones del patrimonio cultural, no debe verse limitado por condi-

cionantes que no puedan ser **soluc**dos, si se toman las medidas **opor**a a cada caso.

- En tercer lugar, se realiza un **es** sobre la discriminación que surge **;** tir de la discapacidad en los **mus** instituciones del patrimonio, entend que aportar un mejor conocimiento la discapacidad a la comunidad **ut**sitaria, revierte de manera eficaz **;** sociedad en general.

#### *OBJETIVOS ESPECÍFICOS*

Los objetivos específicos son los **;** convierten a éste programa en una **ad**dad original. No hemos querido **mc** las piezas que se exponen en el **M** Arqueológico de Sevilla, tampoco **he** querido acompañarlos o hacer de **gu** generar unos talleres de entretenimien

Los objetivos específicos fueron **complejos.**

- Enseñar al niño que el Museo es **;** institución cultural. El niño no **pi** explorar el museo. Nosotros lo **he** hecho para él.
- Enseñar el significado de Patrimo **;** Cultural y su valor, y sensibilizarle **bre** la importancia de la conservació **;** protección del patrimonio cultural, **favorecer** en él el compromiso **sc** para su tutela.
- Enseñar a través del programa los **blemas** de deterioro del Patrimonio

---

(s.f): *Guía para la atención educativa a los alumnos y alumnas con déficit visual.* Madrid, ONCE.  
(2001): *Así somos. La ONCE en el nuevo Milenio.* Madrid, ONCE.

#### **Revistas**

*Integración.* Revista sobre la ceguera y la deficiencia visual. Madrid, ONCE.  
*Revista Boletín del Real Patronato sobre Discapacidad.* Madrid, ONCE.  
*Revista Perfiles.* Madrid, ONCE.

responsabilidad compartida por todos de legarlo a las generaciones futuras.

## 2. LA ESCUELA

### *EL COLEGIO LUIS BRAILLE DE SEVILLA*

La preparación del niño se ha realizado primero en la escuela, concretamente en el Colegio Luis Braille de Sevilla.

El contacto con el profesorado ha sido fundamental, para engarzar esta experiencia en el aprendizaje curricular del visitante, en este caso de nivel de primaria y secundaria. Sobre el sistema educativo actual y el Patrimonio Cultural nos remitimos a otra publicación (Ruiz de Lacanal, 2001) que se reseña en la bibliografía<sup>10</sup>. Los contenidos desarrollados en el aula han girado en torno al Patrimonio Cultural, a su valor y las necesidades de conservación.

Mediante diferentes recursos didácticos, hemos podido captar la atención del alumno, transmitirle la idea de la diversidad cultural, y mediante ejemplos, se han acercado a las diferentes tipologías de patrimonio.

Estos contenidos como materia específica de las Ciencias Sociales, están teniendo en la actualidad un gran desarrollo, abordado recientemente y en profundidad por otros investigadores y docentes universitarios.

Recordemos que un programa con similares contenidos fue llevado a cabo en una

edición anterior, en proyecto realizado durante el curso 20001-2002, con los alumnos del Colegio Público Macarena, cuyos resultados fueron publicados (Ruiz de Lacanal, 2003; González, 2003)<sup>11</sup>. En este caso por tratarse de personas ciegas se pusieron en marcha otros recursos didácticos.

## 3. EL MUSEO

### *EL MUSEO ARQUEOLÓGICO DE SEVILLA*

El Museo Arqueológico de Sevilla cuenta con una bibliografía especializada, con guías didácticas y con guía para el visitante. Aunque es ahora, cuando por primera vez contará con una Guía para Ciegos, elaborada especialmente por la ONCE para nuestro proyecto.

Confirmada la no existencia de barreras arquitectónicas en el museo, se ha elegido un espacio para el montaje de una exposición temporal con piezas arqueológicas especialmente seleccionadas y se ha marcado un recorrido.

El visitante cuenta con los textos en Braille preparados por la ONCE y unas maquetas del museo que le ayudarán a ubicarse dentro del mismo.

Se le acompaña hasta la primera planta donde se una dispuesto una exposición especial, a la que se le ha dado el nombre de "CON-TACTO CON EL MUSEO" que no es sino un espacio donde quedan distri-

<sup>10</sup> Ruiz de Lacanal, M.<sup>º</sup>D. (2001). El Patrimonio Cultural y su conservación en el Sistema Educativo Actual. Una didáctica específica del siglo XXI. *Actas del I Congreso Nacional de Didácticas Específicas*. Granada, 445-455.

<sup>11</sup> Ruiz de Lacanal, M.<sup>º</sup>D. (2003): Un programa educativo para la Educación en el Patrimonio. "El museo hace feliz al niño". *Actas del I Congreso nacional para la educación en el Patrimonio*. Úbeda, Junta de Andalucía, 388-399.

González, E. (2003): Los niños son felices en el museo. *Actas del I Congreso nacional para la educación en el Patrimonio*. Úbeda, Junta de Andalucía, 209-211.

buidos los siguientes espacios simbólicos: “consejería” “yacimiento arqueológico”, “la sala del inventario”, “sala de restauración”, “sala de exposición” “biblioteca”, “sala de audiovisuales”, “despacho del director” y “almacenes”.



Número 3. Simulación “Yacimiento Arqueológico”. Fotografía R. Lacanal.

Hemos creado una simulación de museo, un contexto apropiado para una persona con discapacidad visual, donde será fácil alcanzar los objetivos que nos hemos propuesto.

- Explicar qué es un museo. Cuántos departamentos tiene y quiénes trabajan en él.
- Explicar qué es un yacimiento arqueológico, qué es la arqueología, quién es el arqueólogo.
- El tipo de piezas que entra en el museo y de dónde proceden.
- La función de documentación y estudio de las piezas.
- La función de la conservación y la restauración en el museo.
- La función de la investigación.
- La función del almacenaje.

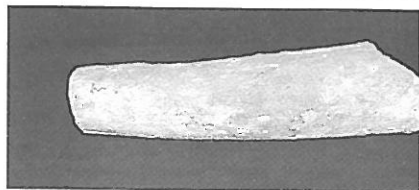
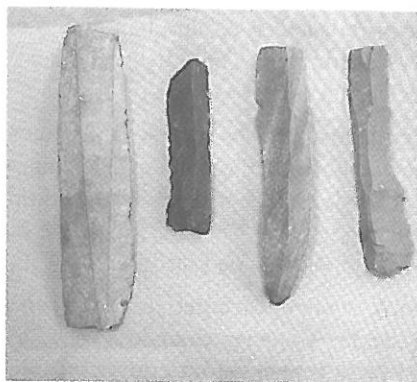
Entre otros.

#### 4. RECURSOS EDUCATIVOS

##### UNA EXPOSICIÓN

##### CON PIEZAS SELECCIONADAS

Concretamente en el espacio más como “Sala de exposiciones” se muestra una serie de piezas, cuya selección fue realizada por Fernando Fernández, director del museo, Diego Oliva y Juan Carlos Jimenez, conservadores del museo, bajo el criterio de cronológico y representatividad cultural. Recordemos que el Museo Arqueológico de Sevilla celebró una exposición para ciegos en 1982, y que la experiencia fue recogida en una publicación que se encuentra en la bibliografía.



Número 4 y número 5. Piezas seleccionadas. Fotografía J.C. Barrientos.

Pero en esta ocasión las piezas fueron seleccionadas por sus características físicas o definición al tacto: formas, texturas, materiales o técnicas. Aunque



podamos detenernos en el tema, debemos señalar la idoneidad de los bienes arqueológicos para la percepción háptica, dado su carácter escultórico y tridimensional.

Un simple reloj del tiempo realizado por los alumnos universitarios ayudaría al visitante a situarlo en las coordenadas históricas o prehistóricas, mientras que dos sistemas de cartelas, uno en braille, sobre soportes de acetato y otro en cartón pluma con tipografía, ha ayudado a identificarlos.



Número 6 y número 7. Exposición de piezas e información en Braille. Fotografías Ade. Castro.

#### DISEÑO GRÁFICO DE LA EXPOSICIÓN: CARTEL, DECÁLOGO E INVITACIÓN

El programa ha contado con la colaboración de los alumnos de diseño de la Facultad de Bellas Artes, quienes han creado

para la exposición un interesante material gráfico: el cartel, la invitación. Con un sentido atractivo y eficaz de presentar el programa educativo.

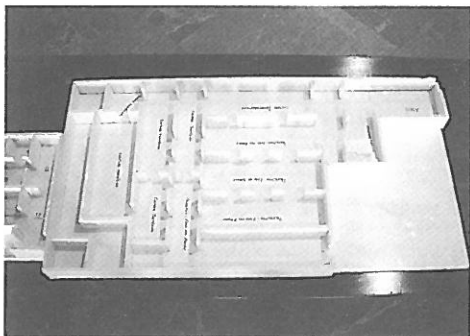


Número 8. Cartel de la exposición.

#### UN CATÁLOGO DIFERENTE, REPRODUCCIÓN DE PIEZAS Y MAQUETAS

La exposición se acompaña de un catálogo especial: con las imágenes en relieve y una descripción de los valores culturales y táctiles.

Además la colaboración de los alumnos de la Facultad de Bellas Artes de la asignatura "Vaciado", bajo la dirección del Profesor José Antonio Aguilar, ha permitido la obtención de copias, recurso educativo a los que se suman las maquetas realizadas para el programa.



Número 9 y número 10. Moldes y maqueta. Fotografía R. Lacanal.

#### ACTIVIDADES Y TALLERES

En el recorrido se han incluido talleres y actividades.

Primero en el llamado “Yacimiento arqueológico”, se ha aprovechado para definir los bienes arqueológicos y establecer un juego de diferencias.

En el segundo, “El taller de Inventario” los visitantes han recibido una información sencilla sobre los registros, inventarios y sistemas de documentación del museo.

En el tercer espacio, “El taller de Restauración” con actividades sencillas y juegos, se ha planteado al visitante los conceptos de conservación y restauración en el museo.

En el espacio definido como “Audiovisuales”, se programó una actividad sobre el museo y la discapacidad, con la intervención de los participantes.



Número 11 y número 12. Alumnos del Colegio Braille y asociados de la ONCE en la exposición.

**La atención personalizada.** Los visitantes han recorrido las salas del m

seleccionadas, recibiendo una atención personalizada.

La atención personalizada resulta ser sin duda, el medio más adecuado para la transmisión de ideas y la comunicación.

#### *EL TEATRO O LA ESCENIFICACIÓN COMO RECURSO DIDÁCTICO*

Y en el recorrido se han visto sorprendidos por una representación teatral organizada por el taller de teatro de los Colegios Públicos Macarena, bajo la dirección de sus respectivas tutoras de teatro Elena Gámiz y alumnos del propio Colegio Luis Braille, acompañados por Lidia Moreno. En esta representación, los alumnos han representado a las propias piezas que salen de las vitrinas,

y cuentan su propia historia, animando la explicación.

El texto escrito por las profesoras y leído por los niños ha constituido una aportación inestimable al programa, por su efecto integrador.

Este recurso didáctico, el teatro, resulta eficaz y atractivo en la explicación del museo, más cuando son los propios alumnos los que participan y han elaborado el texto.

#### *LA VISITA DE LOS ASOCIADOS DE LA ONCE*

El programa continuó con la visita al museo de asociados de la ONCE tutorizados



*Número 13 y número 14. Visitante de la Asociación ONCE en la visita tutorizada Fotografías Ade. Castro.*

por los jóvenes alumnos de museología. Pudiéndose comprobar de nuevo valor de la visita tutorizada como la manera más eficaz de hacer accesible el contenido de los museos a las personas con discapacidad visual.

#### *TÍTERES PARA TODOS*

Finalmente y como anexo al programa el Ayuntamiento de Sevilla aportó una representación de Títeres de la Compañía Bambalinas, que fue representada en el Parque María Luisa el día del Museo.

## CONCLUSIÓN

Sin olvidar nuestro más sincero agradecimiento a las personas e instituciones que han participado en este proyecto, recogemos a modo de conclusión el decálogo, o las diez ideas principales con las que los alumnos han cerrado el programa. Este decálogo fue distribuido entre los asistentes y participantes.

### 1. EL MUSEO Y LA SOCIEDAD

El museo es una institución permanente, al servicio de la sociedad, que conserva, adquiere, investiga, comunica y exhibe, con fines de estudio, educación y deleite, conjuntos y colecciones de valor histórico, artístico, científico y técnico de cualquier otra naturaleza cultural.

Se expresa en esta definición del ICOM la relación que se establece entre esta institución y la sociedad, mediante la prestación de unos servicios. Entendemos que uno de los mayores logros del museo es hacerse accesible a toda la sociedad, incluyendo

a las minorías que por una razón u otras quedan distante.

### 2. EL MUSEO Y LA PERSONA CON DISCAPACIDAD

Aspira por tanto el Museo a este contacto con toda la sociedad, lo que implica la atención a la persona con discapacidad. Una persona con discapacidad es aquella persona que encuentra mermada sus capacidades sensoriales, de movilidad o de conducta.

Toda persona tiene derecho a la educación, al conocimiento y a la cultura. Sin embargo, hay ciertas barreras que impiden a estas personas acceder al museo.

### 3. EL ACCESO A LOS MUSEOS DE LAS PERSONAS CON DISCAPACIDAD

La Ley 7/1999, de 31 de marzo de Atención a las Personas con Discapacidad en Andalucía, recoge en su disposición adicional sexta "la aplicación de las disposiciones de esta Ley a aquellos edificios o inmuebles declarados de interés cultural, inscritos en el Catálogo General de Patrimonio Histórico".

Así, los museos, tenderán a analizar las barreras físicas que impiden a una persona con discapacidad disfrutar de las instalaciones, y a encontrar soluciones a los problemas derivados de las barreras físicas detectadas: ascensores, sillas, rampas, luz, etcétera".

### 4. ATENCIÓN ESPECIAL

El museo trabaja por romper las numerosas barreras que se interponen entre las personas con discapacidad. El mu

decide prestar a las personas discapacitadas una atención especial e individualizada para que no encuentren barreras y poder disfrutar del patrimonio cultural.

#### 5. ANTE LAS POSIBLES BARRERAS DE COMUNICACIÓN EL MUSEO OFRECE DIVERSOS SISTEMAS DE INFORMACIÓN

El contenido del museo debe estar adaptado para su interpretación por persona con cualquier tipo de discapacidad, mediante medios de comunicación y estrategias adecuadas. Para ello será necesario facilitar el acercamiento y la aprensión con los cinco sentidos.

#### 6. EL MUSEO ES SENSIBLE A LA PERSONA CON DISCAPACIDAD

El personal del museo está especialmente sensibilizado hacia estas personas, conocen sus problemas o limitaciones y colaboran con el museo, en hacer su visita más agradable y fructífera.

Por ello algunos museos han puesto en marcha cursos de formación de guías de museos para la atención de personas con discapacidad, con el fin de crear un ámbito de formación y social para trabajadores y guías.

#### 7. GABINETES PEDAGÓGICOS Y ÁREA DIDÁCTICA DEL MUSEO

Algunos museos, concretamente su gabinete pedagógico o área didáctica ponen en marcha programas diseñados especialmente para los visitantes discapacitados, trabajando en colaboración con personal cualificado y ofertar programas educativos y de ocio de manera continuada.

#### 8. RECURSOS DIDÁCTICOS

Los recursos didácticos permiten a la persona con discapacidad la comprensión de los mensajes: cintas grabadas o material sonoro, escritura en braille, copias y reproducciones, escenificaciones o teatro.

Un recurso fundamental y protagonista en los museos son las piezas originales, por lo que creemos que deben ser accesibles a las personas con discapacidad visual, siendo posible su conocimiento al tacto.

#### 9. CONTACTO CON EL MUSEO: UN MUSEO CON TODOS LOS SENTIDOS. EL VOLUNTARIADO CULTURAL

Un museo discapacitado es aquel que no permite utilizar en él todos los sentidos: tacto, olor, sabor, sonido. El museo capacitado es aquel que ayuda al invidente a “ver” con el resto de sus sentidos. También tiene más capacidad aquel que cuenta con el voluntariado cultural.

#### 10. INTEGRACIÓN Y EMPLEO DE LA PERSONA CON DISCAPACIDAD EN EL MUSEO

Quién mejor conoce la necesidad de un grupo de la sociedad es aquella persona que las comparte. Por eso, la integración de personas con discapacidad en el mundo laboral del museo es fundamental.

#### REFERENCIAS

BOULARD, A., y MIKE POL, E. (2002): *Nuevos escenarios en educación: aprendizaje informal sobre el patrimonio, los museos y la ciudad*. Buenos Aires, Ed. Aique.

- BUERO, M.S.; GARCÍA, J.A., y OLIVA, D. (1982): Una experiencia didáctica en el Museo Arqueológico Provincial de Sevilla, en Dirección General de Bellas Artes, Archivos y Bibliotecas. *Museos*. Madrid, 121-124.
- CAMPOS, J.M.; GIL DE LOS REYES, y OLIVA ALONSO, D. (1982): "Museo y Pedagogía: Proyecto de un taller para los niños" en el Museo Arqueológico de Sevilla, en Dirección General de Bellas Artes, Archivos y Bibliotecas. *Museos*. Madrid. DIEGO OLIVA y otros: Experiencia en el Museo Arqueológico de Sevilla. Salamanca, Ministerio de Cultura, 121-126.
- CONSUEGRA, B. (2002): El montaje de una exposición adaptada para personas ciegas y deficientes visuales, en SINPROMI (Sociedad Insular para la promoción del Minusválido, S.L.). *Un museo para todos*. Iniciativa Europea Horizon II. Cabildo de Tenerife.
- DEL MORAL, y DELGADO, L. (2002): Patrimonio accesible: ciencia y arte para el ser humano. *VI Jornadas Andaluzas de Difusión del Patrimonio Histórico*, Málaga, 247-258.
- DOMÍNGUEZ, C.; ESTEPA, G., y CUENCA LÓPEZ, J.M.<sup>a</sup> (1999): *El museo un espacio para el aprendizaje*. Huelva, Servicio de Publicaciones de la Universidad de Huelva.
- GARCÍA BLANCO, A.; SANZ, T.; MACUA, J., y GARCÍA RAMOS, P. (1980): Función Pedagógica de los Museos. *Comunicación y Cultura*. 10. Madrid, Ministerio de Cultura.
- GAZEAU, M.T. (1974): *L'enfant et le Musée*. París.
- GIRAUDY, D. (1962). *Le Musée des enfans*. *Museum*, 22.
- GARCÍA, M.A. (1993): *El acceso de las personas deficientes visuales al mundo de los museos*. Madrid, ONCE.
- GONZÁLEZ, E. (2003): Los niños son felices en el museo. *Actas del I Congreso Nacional para la Educación en el Patrimonio*. Úbeda, Junta de Andalucía, 209-211.
- GÓMEZ, J. (1973): Musée et education permanente. *Museum*, 25.
- HENRI RIVIERE, G. (1993): *La Museologie*. *Textos y Testimonios*. Madrid, Ed. A 102-104.
- HERRERA, M.L. (1969): *El Museo y la Pedagogía*. Madrid, Ministerio de Educación y Ciencia.
- MOTSNY, G. (1968): Musée et education. *Museum*, 21.
- PUJOL-AVELLANA, R.M. (1978): Función del Departamento de Educación. *Cuadernos de Pedagogía IV*, núm. 42.
- REDÍN ARMAÑANZAS, A.E. (2002): Difusión del Patrimonio Histórico desde el área del Museo de Navarra. *VI Jornadas Andaluzas de Difusión del Patrimonio Histórico*. Málaga: 405-419.
- RUIZ DE LACANAL, M.<sup>a</sup>D. (2001): El Patrimonio Cultural y su conservación en el Sistema Educativo Actual. Una experiencia específica del siglo XXI. *Actas del I Congreso Nacional de Didácticas Específicas*. Granada: 445-455.
- RUIZ DE LACANAL, M.<sup>a</sup>D. (2003): Un programa educativo para la Educación en el Patrimonio. "El museo hace feliz al niño". *Actas del I Congreso nacional para la Educación en el Patrimonio*. Úbeda, Junta de Andalucía, 388-399.
- SANZ, T., y GARCÍA BLANCO, A. (1978): El departamento educativo en los museos. *Boletín de Anabad*, año XXIX, núm. 4.
- VV.AA. (1979); *Le Musée et l'enfant*. *Museum* 31.
- VV.AA. (1980): *Una experiencia pedagógica. exposición "El niño y el museo"*. Madrid, Ministerio de Cultura.

- VV.AA. (1994): *Museos abiertos a todos los sentidos, Acoger mejor a la persona minusválida*. Madrid, ONCE.
- S.A. (1999): *Déjate guiar*. Madrid, ONCE.
- S.A. (s.f): *Guía de Recursos para el empleo*. Madrid.
- S.A. (s.f): *Guía para la atención educativa a los alumnos y alumnas con déficit visual*. Madrid, ONCE.
- S.A. (2001): *Así somos. La ONCE en el nuevo Milenio*. Madrid, ONCE.