

TECNICAS Y NUEVOS MATERIALES EN EL DIBUJO

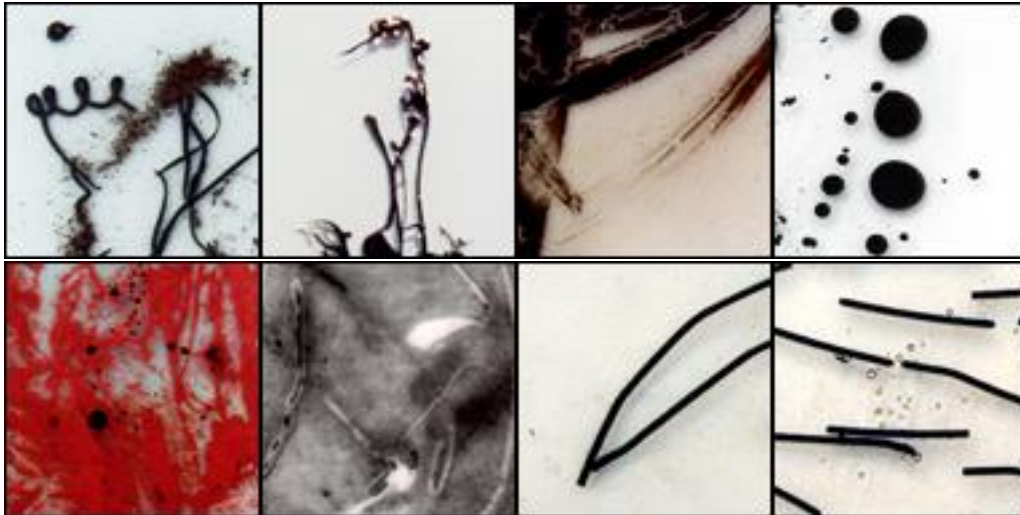
Luz Marina Salas Acosta

INICIO

El dibujo nace como una actividad primaria, como una necesidad de representarse de perpetuarse o de describirse de utilizar todo tipo de instrumentos y soportes de pensar y de pensarse.

Donde la técnica y los materiales solo son medios para materializar las señales que simbolizan las ideas a expresar. Por todo ello, la técnica, en los procesos creativos sigue siendo parte importante e imprescindible.

Cuando un arte y una técnica se encuentran unidas, la apreciación de una viene en la apreciación de la otra.



Introducción

El ser humano tiene unas constantes continuas, donde crear es una de ellas. Se destaca un anhelo de no conformarse con lo visible, con la apariencia de las formas, sino de romper e introducirnos en el interior, configurando así un lenguaje propio.

De esa parte experimental que va dejando huellas y vestigios en nuestra mente nacerá una idea distinta que no se despega de su nacimiento material, pues es ella misma junto con la idea la que constituye la configuración del pensamiento.

Dotando de significado todo testimonio, donde se percibe una íntima relación entre materia, idea y concepto a expresar. Se va fraguando una nueva forma de expresiones diferentes.

Monografías de arte 2005-2006

Luz Marina Salas Acosta. Técnicas y nuevos materiales en el dibujo



Memoria

Realización del molde de silicona

En esta continua e incesante preocupación de innovar, que nos lleva más allá de la información dada, da lugar a un nacimiento de novedades sin descanso. Donde buscamos encontrar una realidad, que se ajuste a nuestras propias formas de pensamiento.

La materialización de la creación se hará física a través de técnicas y materiales. Siendo este el medio que concluirá el proceso de creación. Un proceso que parte del análisis, pasando por una selección que le llevará al desarrollo de la creación. Mi investigación se centrará en la quirografía, que será el núcleo de donde parta un análisis continuo sobre soportes, instrumentos y materiales. El soporte se convertirá en el campo gráfico una vez representados los atributos y la sintaxis en él. Constituyendo la base sobre el que adherir por cualquier procedimiento las sustancias que configura la uniformidad del conjunto.

Los instrumentos, es la relación entre materiales y soporte. Donde se establece materiales que pueden aplicarse directamente sobre el soporte, mientras que otros necesitan de un intermediario que los llevan y aplique. Los materiales para el dibujo es difícil establecer una frontera entre el dibujo y la pintura. Por tanto, que pueden utilizarse para uno u otro. Determinándose así según su principal capacidad, que es la de describir y representar el atributo forma. Intentando romper esas barreras ya establecidas donde se sitúan cada uno de los campos plásticos.

Mis estudios comienzan por la elección de un soporte que bajo mi punto de vista ofrece al dibujo un amplio campo de posibilidades a la creación plástica. El soporte en el que centro estos pequeños ensayos, es un soporte líquido que bajo reacción química se convierte en sólidos, me refiero al poliéster. El poliéster con que realizo las distintas pruebas es poliéster transparente (resina poliéster 2195) y catalizador (peróxido de metiletilcetona).

Los instrumentos que he utilizado han sido los siguientes: Plomo líquido, carbón en polvo, limadura de hierro, tinta, alambre y acrílico. He intentado establecer entre espacio lineal y un espacio de peso, y la relación de ambos.

Monografías de arte 2005-2006

Luz Marina Salas Acosta. Técnicas y nuevos materiales en el dibujo



Para el molde de silicona he utilizado lo siguiente:

-1 kilo de silicona líquida RTV2-863.

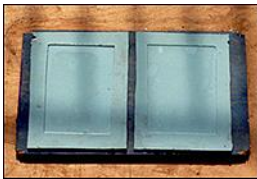
-Vaselina.

-2 planchas de metacrilato 15 por 20 y de 2,5mm de grosor.



Primero mezclamos muy bien el catalizador con la silicona y vertimos la mezcla sobre las dos planchas de metacrilato anteriormente preparada.

Estas dos planchas de superficie extremadamente lisa, han sido situadas horizontalmente en una tabla de madera y bañadas con una fina capa de vaselina, para asegurarnos que los metacrilatos no se adhiera con la silicona.



Se ha ido levantando paredes de madera bien selladas para que la silicona no se pierda sin cubrir bien ambas planchas. Se ha dejado una distancia aproximada de dos centímetros alrededor de ambas láminas.



El tiempo de fraguado es de 12 horas aproximadamente. Una vez transcurrido este tiempo me dispuse a sacar las planchas del molde.

Retiré las paredes y saque ambas planchas, consiguiendo así el negativo, que me ayudaría a realizar los distintos positivados de poliéster.

Ensayos

Primer ensayo



Monografías de arte 2005-2006

Luz Marina Salas Acosta. Técnicas y nuevos materiales en el dibujo

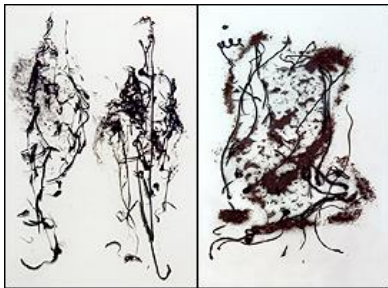
Dejando atrás la repetida e insistente imagen del dibujo convencional enmarcado en el letargo del papel.



De una forma intuitiva e irracional me enfrenté al soporte de la forma más primitiva, incidiendo directamente sobre la materia. Mezclé bien la cantidad de poliéster con su catalizador correspondiente. Derramé una cantidad adecuada de la mezcla sobre parte del molde para la primera prueba.



Luego quise depositar una línea directa sobre el soporte, buscando materiales grasos o de peso que se fusionara y adentrara en él como un todo. Las primeras pruebas la realicé con plomo líquido. Cuya aplicación puede ser directa sobre la superficie limpia. Es una sustancia líquida en su recipiente (tubo metálico) pero que al contacto con el aire se endurece presentando un contorno de relieve, según se presente directa o indirecta en el material.



Fui entremezclando línea, creando espacios bidimensionales que se entrecruzan y toman cuerpo estructural compositivo. A ello, le añadí el movimiento del plomo que se fue desgranando hasta conseguir unas sinuosas manchas. Pero lo más destacado de esta primera prueba es como la línea tomaba vida dentro del poliéster, y como al endurecerse la materia transparente se solidificaba cada gesto caprichosamente azaroso, cada intención incluso cada rectificación. Sobre la segunda prueba que realice, la hice en dos tiempos. Primero vacié parte de la mezcla de poliéster, esperé que se endureciera lo suficiente como para trabajar directamente con la línea plomo que se presentaba en relieve. A estas líneas más controladas le añadí un elemento más que fue limadura de hierro. A todo este conjunto volví a verter de nuevo el poliéster sellando ambos materiales en el propio soporte. Los resultados obtenidos fueron muy gratos sobre todo cuando la materia tomaba solidez

Monografías de arte 2005-2006

Luz Marina Salas Acosta. Técnicas y nuevos materiales en el dibujo

o jugaba con la transparencia dejando se ver toda huella realizada con anterioridad. Al igual que el dominio elemental de la sustancia, que se consolidaba en formas corpóreas. De esta tentativa el espacio de la línea da un paso hacia delante, que enmarca la búsqueda de nuevos vocablos que aumenten los distintos puntos de vista y que desarrollen las manifestaciones de cada idea. Tratando de juntar elementos que al mismo tiempo deje al dibujo trabajar por sí mismo dejando siempre abierto el lenguaje.