

LABIATAE

● **CR** *Phlomis x margaritae* Silvestre & Aparicio

A. Aparicio

Datos generales

Altitud: 1.050 m
Hábitat: Matorral sobre calizas
Fitosociología: *Saturejo-Corydolithymion capitati*
Biotipo: Hemicriptófito
Biología reproductiva: Híbrido estéril
Floración: V-VI (VII)
Fructificación: No fructifica
Expresión sexual: Hermafrodita y estéril
Polinización: Entomófila
Dispersión: No tiene
Nº cromosómico: $2n = 20$
Reproducción asexual: Brotes radicales

Identificación

Hierba perenne de hasta 80 cm, escasamente ramificada y densamente estrellado-tomentosa con rebrotes radicales abundantes. Hojas basales ovado-lanceoladas, obtusas, atenuadas o truncadas, pecioladas. Verticilastros con 8-12 flores; las brácteas sobrepasan a las flores. Corola con labio superior rosado e inferior amarillo. No produce frutos.

Distribución

Endemismo conocido solamente de una población en la Sierra Margarita (Zahara de la Sierra), en el Parque Natural Sierra de Grazalema (provincia de Cádiz). Es un híbrido inusual que no parece encontrarse en otros lugares donde conviven los parentales *P. purpurea* y *P. crinita* subsp. *malacitana*.

Biología

Planta monoica de origen híbrido homoploide ($2n = 20$) entre *P. purpurea* y *P. crinita* subsp. *malacitana*, que presenta una polinización de tipo entomófila, desarrollada principalmente por himenópteros de gran tamaño. Presenta numerosas irregularidades en la microesporogénesis y es aparentemente estéril, aunque se ha detectado la presencia de algunas meiosis regulares¹. La multiplicación se realiza mediante crecimiento clonal a partir de brotes radicales. Análisis gené-

Taxón de origen híbrido con una sola población conocida en la provincia de Cádiz, que cuenta con unos 35 individuos. Su nula fertilidad y la presión que el ganado vacuno ejerce sobre esta población la amenazan de extinción.

ticos recientes han demostrado que la población consta de un solo genotipo híbrido de primera generación².

A la escasa o nula fertilidad que presenta esta planta hay que añadir altos niveles de predación de ovarios por larvas de lepidópteros¹ (53,8%).

Hábitat

Se localiza formando parte de matorrales en lugares alterados por el ganado, en los claros de un encinar sobre sustrato calizo a 1.050 m. Además de por los taxones parentales se encuentra acompañada por *Ulex baeticus*, *Cistus albidus*, *Rhamnus lycioides* subsp. *oleoides* y *Chamaerops humilis* (*Saturejo-Corydolithymion capitati*).

Demografía

La mayoría de los individuos florecen todos los años. El porcentaje de germinación polínica es cercano a cero (0,03%). Hasta el momento no se ha detectado la producción de frutos. Los estudios genéticos muestran la existencia de un único "genet" cuya reproducción es únicamente de tipo vegetativa a través de brotes radicales². Se puede considerar la población como en estado estable, ya que desde su descubrimiento no se han observado fuertes oscilaciones en el número de individuos.



Amenazas

La presión que ejercía el ganado vacuno sobre la única población del taxón la amenazaban con la extinción. Asimismo, su escasa fertilidad y alta predación a la que está sometido disminuyen sus posibilidades de éxito reproductivo.

Conservación

La conservación de este taxón cobra una importancia especial, ya que pertenece a un grupo de especies (*P. compositae* s.l.) en el que puede estar sucediendo un caso de especiación híbrida a nivel diploide (recombinacional), mecanismo de especiación muy raro en la naturaleza. Al mismo tiempo, contribuye a destacar el papel de la hibridación en labiadas mediterráneas.

Actualmente la población se encuentra vallada lo que impide el pisoteo por parte del ganado vacuno. Sin embargo este cercado favorece el desarrollo excesivo del herbazal dentro de la valla, por lo que es necesario la siega al menos

una vez al año. Los estudios de micropropagación *in vitro* con este taxón no han dado resultados positivos³.

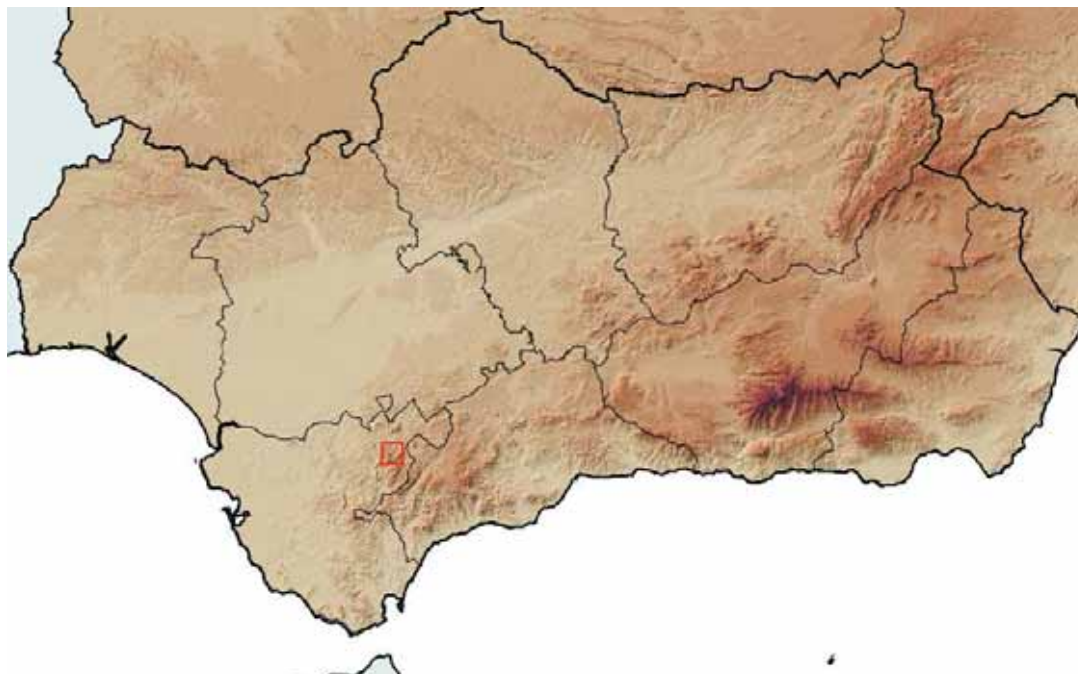
Medidas propuestas

Incluir este híbrido en el CNEA. Proseguir el seguimiento demográfico de la población.

Ficha Roja

Categoría UICN para España:
CR B1ab(iii)+2ab(iii); C2a(i,ii); D
Categoría UICN mundial: Ídem
Figuras legales de protección:
No existen

POBLACIÓN	INDIVIDUOS	PRESENCIA (UTM 1x1 km)	AMENAZAS
Margarita (Ca)	35 (D)	1	Ganadería, predación



Corología

UTM 1x1 visitadas:	4
UTM 1x1 confirmadas:	1
Poblaciones confirmadas:	1
Poblaciones nuevas:	0
Poblaciones extintas:	0
Poblaciones restituidas:	0
Poblaciones no confirmadas:	0
Poblaciones no visitadas:	0
Poblaciones descartadas:	0



Referencias: [1] APARICIO (1997); [2] APARICIO *et al.* (2000); [3] TRONCOSO *et al.* (1997).

Autores: A. APARICIO y R.G. ALBALADEJO.