

“God Save The Queen”

*Modelo de análisis narrativo para bio-pics
aplicado a la película Bohemian Rhapsody*



*María Rodríguez González
74G - Grado en Comunicación Audiovisual
Diciembre 2019*



**“God Save The Queen”:
Modelo de análisis narrativo para bio-pics aplicado a la
película Bohemian Rhapsody**

María Rodríguez González
TFG – Comunicación Audiovisual
Tutor: Antonio Gómez Aguilar
Facultad de Comunicación
Diciembre 2019

Índice

1. Introducción.....	pág. 5
2. Objetivo.....	pág. 6
3. Pregunta de investigación.....	pág. 6
4. Metodología.....	pág. 7
5. Marco teórico.....	pág. 10
6. Marco referencial.....	pág. 18
7. Análisis.....	pág. 21
7.1. Personajes.....	pág. 21
7.2. Ambientes.....	pág. 42
7.3. Acontecimientos.....	pág. 49
7.4. Transformaciones.....	pág. 62
7.5. Régimen de la narración.....	pág. 67
8. Conclusión.....	pág. 68
9. Referencias.....	pág. 70
9.1. Bibliografía.....	pág. 70
9.2. Webgrafía.....	pág. 71

“Somos cuatro inadaptados. Que no
pegamos y tocamos para otros inadaptados.
Para los marginados del fondo de la sala.
Que tampoco encajan en la sociedad.
Tocamos para ellos”.

(Freddie Mercury en “Bohemian Rhapsody”)

1. Introducción

Llevar una historia real a un guion cinematográfico no es una tarea fácil. La adaptación de personas, lugares y acontecimientos reales a objetos de un filme se debe hacer de forma cuidadosa y respetuosa para no ofender a las personas retratadas o su recuerdo, pero a la misma vez querer acercarse cuanto más a la realidad.

“Queen” fue la banda británica más importante de siglo XX, y su vocalista Freddie Mercury una de las figuras más icónicas de todos los tiempos, que destacó a parte de por su talento como músico y cantante por su extravagancia, algo que atrajo a muchas personas que lo idolatraban. Fue como bien se dice en la película el reflejo de una parte de la sociedad que era diferente y no se atrevían a mostrarlo.

“Bohemian Rhapsody” es un claro homenaje a Freddie, la banda y su música. Ha conseguido traer de vuelta sus grandes éxitos y que sean escuchado por las nuevas generaciones que no lo conocían. Se podría decir incluso que la banda está viviendo una segunda juventud, y por esto el nombre del trabajo.

“God Save The Queen” es el himno inglés de la cual el grupo hizo una versión, convirtiéndose así en una de sus frases más famosas e identificables. El “Dios salve a la Reina” es un canto a la protección y a la inmortalidad de esta, por ello se ha escogido como título del proyecto, ya que la película ha vuelto a poner a “Queen” en lo más alto 27 años después de perder a su legendario vocalista.

2. *Objetivos*

- Creación de un modelo de análisis narrativo para una película biográfica.
- Aplicación del modelo de análisis narrativo en la película *Bohemian Rhapsody* de Bryan Singer.

3. *Preguntas de investigación*

- ¿Es posible analizar narrativamente una película biográfica?
- ¿Es el modelo narrativo planteado adecuado para un bio-pic?
- ¿Cómo es la adaptación de los personajes, ambientes y acontecimientos reales de *Bohemian Rhapsody* a la ficción de un filme?

4. Metodología de la investigación

Como ya se ha dicho el objeto de investigación es la película *Bohemian Rhapsody* (Singer (director), 2018). El método será a través del análisis de dicho film, desde una de las numerosas perspectivas de las que se puede estudiar cualquier audiovisual de ficción. Más concretamente, nos centraremos en un análisis narrativo desde el criterio de Narrativa Audiovisual de Casseti y Di Chio en su libro *Como analizar un film*. En él los autores abarcan varias perspectivas como el análisis de los componentes cinematográficos, de la representación, de la comunicación y de la narración, es este último en el que se basará el siguiente estudio. Para hacer un modelo más detallado y adaptado del análisis de nuestro objeto, incluiremos dentro de alguno de los apartados otras perspectivas propuestas por otros autores reflejadas en diferentes libros. Como son *El libro del guion: fundamentos de la escritura de guiones* de Syd Field, *Cómo convertir un buen guion en un guion excelente* de Linda Seger, *El guion: sustancia, estructura, estilo y principios de la escritura de guiones* de Robert Mckee, *Como se comenta un texto fílmico* de Ramón Carmona y *El héroe de las mil caras* de Joseph Campbell.

Cuando hablamos de películas o de cualquier otra expresión artística es inevitable tratar el tema del género, a cuál pertenece y porqué. Esto lo haremos a través del ensayo de José Javier Marzal *Melodrama y géneros cinematográficos* donde abarcaremos el tema del género de una forma más modesta para poder entender mejor nuestro objeto de estudio.

Junto con lo anterior intentaremos definir los géneros a los que los diferentes sitios web, la propia productora y críticos profesionales dicen que pertenece. La primera y más importante sería el “bio-pic” ya que nos cuenta parte de la historia de la vida de una persona y una banda que existió en la realidad. También la enumeran dentro del drama y el musical, ya que esta última es muy importante para el desarrollo de la película. Encontramos otras clasificaciones debido a otros temas secundarios que trata como son la homosexualidad y el SIDA reflejadas en la piel del personaje principal, y otras marcadas por la época en las que se desarrolla la historia, los años 70 y los 80. Nos centraremos en las tres primeras nombradas a partir de la calificación que hace Vicent

Pinel en su libro *Los géneros cinematográficos: géneros, escuelas, movimientos y corrientes en el cine*.

Estos puntos los explicaremos más detalladamente en el marco teórico y a continuación procederemos con el análisis fílmico que será el siguiente.

Proceso analítico

- Desglose de los personajes principales del objeto de estudio como son Freddie Mercury, Brian May, Roger Taylor, John Deacon, Mary Austin y Paul Prenter.
- Desglose de los principales ambientes del objeto de estudio, a partir de la perspectiva de Caseti y Di Chio, con algunas aportaciones de Carmona.
- Pequeña biografía de las personas reales de los personajes elegidos y aspectos escogidos para el film junto con la focalización, modelo elaborado a partir de Caseti y Di Chio y Syd.
- Análisis de los personajes como persona, rol y actante, según Caseti y Di Chio. Dentro de los actantes hablaremos de las funciones de los personajes según Seger.
- Análisis de las dimensiones del protagonista provenientes de un diagrama de Mckee.
- Análisis de los sucesos más relevantes del film, de Caseti y Di Chio.
- Análisis de las acciones como comportamiento, función y acto, de Caseti y Di Chio. Dentro de como función nos basaremos en el viaje del héroe que propone Campbell. Y al final analizaremos el Climax una de las partes más importantes de la película propuesto por Mckee.
- Estudio y análisis de las transformaciones como cambio en los personajes y las acciones, así como a los procesos a los que se ven sometidos y a las variaciones estructurales que puedan surgir, según Caseti y Di Chio. Donde hablaremos de arcos de transformaciones que trata Seger.
- Estudio de los tres regímenes de la narración para decidir en cual se encuentra nuestro objeto de estudio: narración fuerte, narración débil o antinarración.
- Conclusión

5. Marco teórico

Antes de empezar a explicar la metodología que vamos a utilizar en el proceso analítico vamos a definir algunos conceptos para poder hacer un análisis más correcto del objeto de estudio.

Antes que nada, hay que delimitar los géneros a los que pertenece la película, pero ya el propio término género necesita ser entendido ya que es una palabra muy ambigua y que abarca muchos campos, aunque nosotros nos centraremos desde la perspectiva de la cinematografía, por esto tiene muchas interpretaciones por parte de los diferentes estudiosos de la materia.

Si nos vamos a la definición oficial de género, se entiende como “en las artes, cada una de las distintas categorías o clases en las que se puede ordenar las obras según rasgos comunes de forma y de contenido” (DRAE). Una definición bastante vaga de un concepto el cual se resume en una simple clasificación.

La noción de género cinematográfico o literario Marzal (1996) afirma que “constituye un “cluster concept”, es decir, se trata de un concepto abierto cuyo sentido es cambiante en función de los textos y periodos históricos considerados” (p.14). Conlleva una convergencia necesaria entre estudios históricos y la teoría de los géneros. En este sentido, Stephen Neale (1980) nos hace una propuesta desde su libro *Genre* acerca del valor de la noción de género, como elemento regulativo entre la relación de texto, historia y sujeto, el cual es muy oportuno, ya que los géneros ofrecen medios de regulación de los deseos del espectador mediante una serie de instancias textuales y una gran pluralidad de posibilidades narrativas a través de la repetición y de la distinción como principio regulativo del relato. (Marzal, 1996, p.15)

Una vez entendido mejor el concepto de género podemos especificar más a cuál pertenece *Bohemian Rhapsody*. No podemos decir que solo sea uno ya que hoy en día los filmes suelen ser hibridaciones de varios de ellos, como en este caso en el cual hablaremos de los tres principales ya mencionadas anteriormente en la metodología. Así mismo, son el bio-pic, drama y musical.

A pesar de ser considerado como un género secundario por la mayoría de las clasificaciones, el bio-pic está cogiendo cada vez más relevancia y se podría decir que es la mejor manera de definir esta película, ya que como afirma Pinel (2009) “la película biográfica dedica lo esencial de su contenido a recrear la vida de un personaje famoso o ejemplar cuya existencia es acreditada por la historia o por la actualidad” (p.45). Aunque debe entenderse que es interpretación de la realidad, por lo tanto, existe una mezcla entre detalles, personajes y lugares auténticos con rasgos de la ficción. La primera película biográfica registrada fue *Les amours de la reine Elisabeth* (Henri Desfontaines y Louis Mercanton (directores) 1912), su estructura hacía difícil su adaptación al cine mudo. Dos películas francesas marcaron el final del cine mudo *Napoleón* (Abel Gance (director) 1927) y *La pasión de Juana de Arco* (Carl Theodor Dreyer (director) 1928), fue a partir de los años treinta donde los bio-pics iniciaron su desarrollo.

El gran género al que pertenece nuestro objeto de estudio dentro de las principales clasificaciones es el drama. Se podría decir que es el más importante del cine, ya que su propia historia recorre al completo la historia del cine. En cine podemos entenderlo como acciones violentas o patéticas a las cuales se enfrentarán los personajes, histórica y socialmente unido a un marco creíble (Pinel, 2009, p.119). Hay varios subgéneros en los que se divide el drama como puede ser el drama sentimental donde encontramos películas míticas como *Titanic* (James Cameron (director) 1997). A este género pertenecen películas que hoy en día se encuentran entre las mejores dentro la historia del cine como es *Ciudadano Kane* (Orson Welles (director) 1941) o *Lo que el viento se llevó* (Victor Fleming (director) 1939).

El último género que vamos a ver es el musical, ya que en este film la música es muy importante y ayuda al desarrollo de la historia y al de los personajes, y además encontramos momentos musicales de gran importancia como son los conciertos de la banda. Y es que para considerarse musical la película debe colocar a la música en el corazón del proyecto y/o funcionamiento. *Bohemian Rhapsody* es un largometraje que está muy vinculado a la música tenemos partes en las que la música se encuentra al servicio de la película haciendo la función de banda sonora, pero en otros donde la película está al servicio de la música como es uno de los momentos más importantes, el concierto “Live Aid” en el estadio Wembley en 1985.

El musical es un género donde encontramos grandes películas como son *New York, New York* (Martin Scorsese (director) 1977) o *Bird* (Clint Eastwood (director)

1988). También encontramos a la película clasificada en años 70 y 80 esto debido a que se ambienta en ese espacio temporal del siglo pasado. Y otros temas a tratar en la película es como se representa la homosexualidad y el SIDA, que se refleja en el personaje de Freddie, como le afectó e influyó en su vida.

Por último, vamos a definir el modelo que vamos a utilizar para el análisis narrativo especificado anteriormente.

Lo primero que vamos a hacer es concretar que se entiende por análisis, Caseti (2010) afirma que es “un conjunto de operaciones aplicadas sobre un objeto determinado y consiste en su descomposición y en su sucesiva recomposición, con el fin de identificar mejor los componentes, la arquitectura, los movimientos, la dinámica...” (p.17). Con el análisis vamos a abordar dos movimientos que deben verse por separado, el reconocimiento y la comprensión. Hay que reconocer los elementos individuales que componen el objeto, para poder llegar a una mayor exactitud y comprensión del objeto estudiado.

Antes de comenzar, tomaremos el punto de vista de la “distancia óptima”, aquella que nos permite hacer una investigación crítica, sin excluir una investigación apasionada, idea proveniente de Barthes. Esto lleva a un distanciamiento del análisis, que sirve para convertir el filme en algo disponible y dominable, presente en sus partes más concretas y en toda su extensión, a la vez que asequible sin resonancia superfluas. (Barthes, 1973)

Una vez teniendo lo anterior claro, ¿cómo comenzamos el análisis? ¿Cuáles son sus partes? Hay muchas formas de analizar una película, cada autor tiene la suya propia, durante esta investigación nos centraremos en la que Caseti propone en su libro *Como analizar un film*. Se compone en cuatro etapas, en primer lugar, segmentar, que no es más que como el propio nombre indica, la subdivisión del objeto en sus distintas partes. El siguiente paso sería estratificar, que consiste en la indagación <<transversal>> de las partes individuales, en el examen de sus componentes internos. A continuación, enumerar y ordenar, a través del diseño de un mapa, puramente descriptivo, del objeto que tenga en cuenta las diferencias y las semejanzas tanto de la estructura como de las funciones. La cuarta y última etapa sería recomponer y modelizar, una visión unitaria del objeto que establezca los sentidos, a través de la representación sintética, de sus principios de construcción y de funcionamiento.

Ya decidida la forma, hay que concretar desde que punto de vista se realizará. Al igual que hay multitud de maneras de analizar, también hay numerosas perspectivas, y nosotros utilizaremos el modelo del autor ya mencionado anteriormente. Dichas perspectivas desde el punto de vista de Caseti (2010) son: análisis de los componentes cinematográficos, de la representación, de la comunicación y de la narración. Será en esta última donde se centrará nuestro estudio, en un análisis narrativo sobre *Bohemian Rhapsody* (Singer (director), 2018).

Caseti (2010) entiende por narración “una concatenación de situaciones, en las que tiene lugar acontecimientos y en las que operan personajes situados en ambientes específicos” (p.154). Por tanto, estudiaremos los tres componentes que los constituyen: existentes, acontecimientos y transformaciones.

Los existentes -todo lo que se encuentra dentro de la historia ya sea humano, animal, paisaje, construcción, etc.- se dividen en dos, los personajes y los ambientes, de los cuales delimitaremos la identidad, la relevancia que ocupa en la narración y donde se coloca la focalización. Para llegar a entenderlos mejor, dentro de la identidad y la relevancia en la narración, utilizaremos un diagrama de Field (1994), en el cual dividiremos las dimensiones del personaje en interior y exterior. Cuando hablamos de interior nos referimos a la vida del personaje antes del film a la hora de crearlo. En nuestro caso trataremos el interior a la hora de analizarlo como una pequeña biografía del personaje real donde delimitaremos los aspectos que se han decidido utilizar en la película. En cuanto al exterior hablaremos del personaje desde el principio del largometraje hasta el fin, definiendo sus necesidades y acciones.

En cuanto a los personajes son mucho más complejos y hay que estudiarlos desde distintos puntos de vista, por lo tanto, lo veremos como persona, esto quiere decir atribuirlo como individuo dotado de un perfil intelectual, emotivo y actitudinal, así como una gama propia de comportamientos, reacciones, gestos... Veremos si son planos o redondos, lineales o contrastados, y también, estáticos o dinámicos. También lo veremos como rol, que se centra en el papel que asume el personaje en el relato. Nos centraremos en algunos de los grandes roles que caracterizan a los roles, como puede ser activo y pasivo, influenciador y autónomo, modificador y conservador, algunas de estas parejas se han elaborado por Bremond, (1973). Además, identificaremos la función de cada personaje definidos por Seger (1991) en su libro *Como convertir un buen guion en un excelente guion*. En el cual nos enumera y define estas funciones en personajes

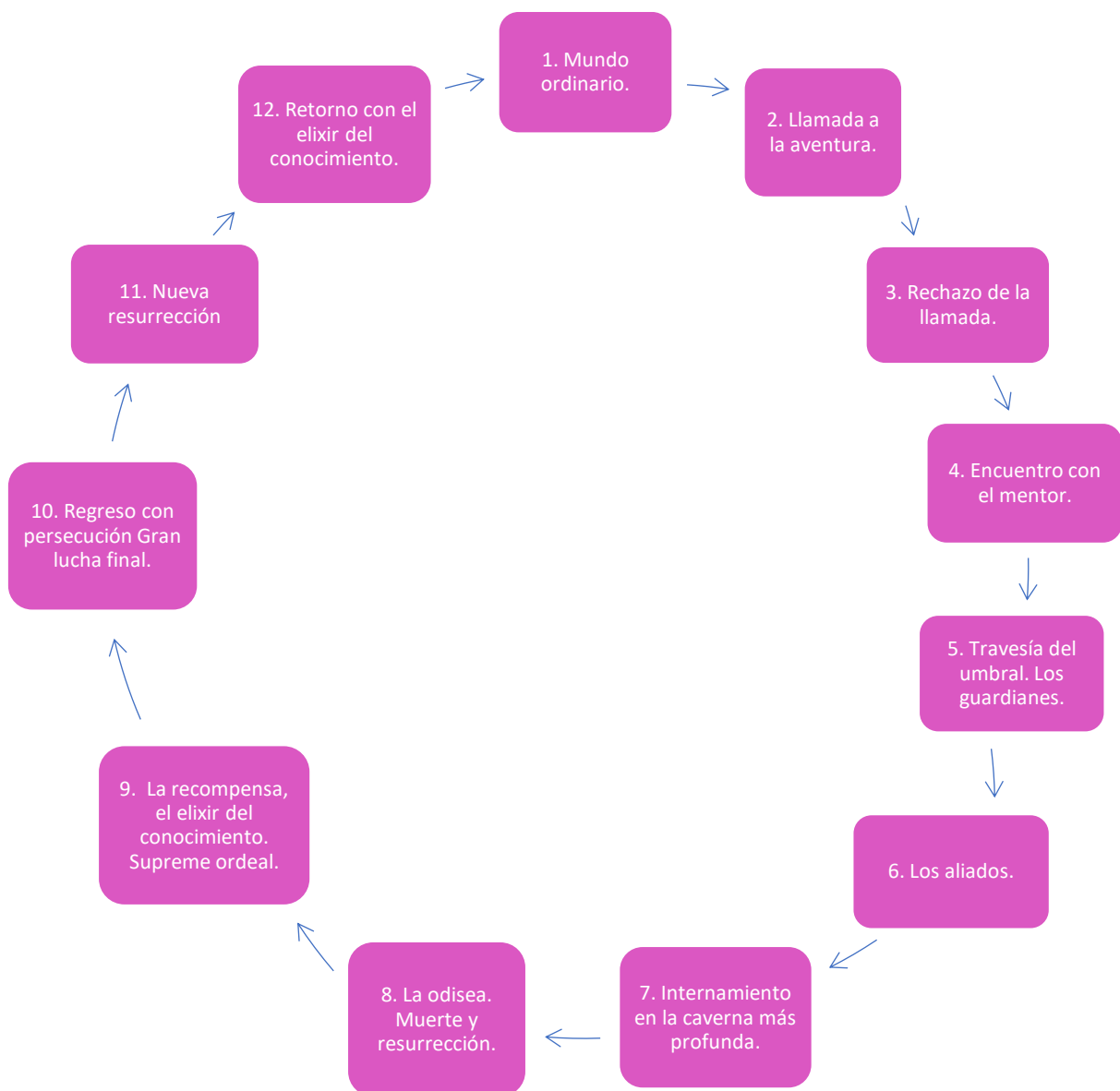
protagonistas, antagonistas, confidentes, interés romántico, catalizador, algún que otro pequeño papel de apoyo, de contraste y de equilibrio, más tarde en el análisis definiremos cada uno en correspondencia a nuestro objeto de estudio. Por último, en cuanto a personajes los trataremos, por un concepto acuñado por Greimas, como actantes, esto quiere decir por el lugar que ocupa en la narración y su contribución para que ésta avance. Es por un lado <<posición>> en el diseño global del producto, y por otro, un operador que lleva acabo ciertas dinámicas. (Greimas, 1979) Un esquema muy utilizado a la hora de crear personajes en el que encontramos el Sujeto que es quien mueve la acción hacia el Objeto. También aparece el Destinador y su contrario el Destinatario, el primero tiene su punto de origen en el Objeto, mientras que el segundo es quien recibe y se beneficia del Objeto y a veces coincide con el Sujeto. Por último, encontramos a el Adyudante contra el Oponente, mientras el primero ayuda a Sujeto, el segundo intenta impedir que el Sujeto consiga el éxito.

Como afirma Mckee (2010) “el protagonista crea al resto del reparto. Todos los demás personajes forman parte de la historia siempre y por encima de todo lo demás por las relaciones que establecen con el protagonista y por la manera en la que cada uno de ellos ayuda a delinear las dimensiones de la naturaleza compleja del protagonista.” (p. 451). Por esto, utilizaremos un esquema del mismo Mckee llamado dimensiones del protagonista para ver como sus relaciones con el resto de los personajes influyen en él. Esto también nos ayudará a ver más claras las transformaciones cuando llegemos a esa parte del análisis.

Cuando hablamos de ambientes trataremos sus dos funciones, <<amueblar>> la escena, y, por otra parte, situarla. Definiremos los escenarios principales a partir de Carmona (1991), tanto su naturaleza como si encontramos componentes individualizados. En cuanto a situarla comentaremos la época histórica en la que se encuentra y las evidencias que la determinan.

Una vez terminados los personajes y habiendo hablado de los ambientes pasamos a los acontecimientos, que no son más que sucesos, factores ambientales o colectividad anónima, y las acciones, en la cual influyen los agentes animados, que ocurren en la historia. Recurriremos a los que son claves para el protagonista. Al igual que en lo anterior esta última también la observaremos desde tres perspectivas: la acción como comportamiento, como función y como acto. El comportamiento es, como dice el Casetti (2010) “una manifestación de la actividad de <<alguien>>, su respuesta explícita a una

situación o estímulo” (p.169). Por tanto, encontramos diversas categorías de las que puede abastecerse en análisis: comportamientos voluntarios o involuntarios, conscientes o inconscientes, individual o colectivo, transitivo o intransitivo, singular o plural y único o repetitivo. Como función la estimamos como ocurrencia singular de una clase de acontecimiento general. Las funciones son tipos de estandarizaciones de acciones que, aunque son infinitas variantes, los personajes cumplen y continúan cumpliendo de relato en relato. Un paso del plano fenomenológico a otro formal. Trabajaremos sobre un esquema muy utilizado en el mundo del cine, el llamado El viaje del héroe o monomito, Campbell (1949):



La última de las acciones que veremos será la examinación del acto, en cuanto a una realización de una relación entre actantes. Esto se divide en dos tipos, la enunciación de estado y la enunciación de actuación. La primera establece una interacción entre sujeto y objeto, mientras que la segunda, por el contrario, nos trata el paso de un estado a otro, a través de una serie de operaciones realizadas por el sujeto.

Dentro de los acontecimientos podemos valorar como el más importante el clímax, que se encuentra en el último acto y constituye el final del film. La experiencia más gratificante y significativa de todas como afirma Mckee (2010). Por tanto, veremos esto más adelante en nuestro análisis con el objeto de estudio.

El acontecimiento es aquello que detalla el relato, y sobre todo lo que lo mueve. De una situación pasamos a otra, a través de una transformación. Así una vez acabada la parte de acontecimientos, llegamos al último componente de la narración citada por Cassetti (2010), las transformaciones. De esta estudiaremos tres grandes perspectivas como son el cambio, procesos y variaciones estructurales. Desde las transformaciones como cambio vamos a encontrar dos puntos de vista. Por un lado, los personajes que son los que van a sufrir fundamentalmente esa modificación, y por otro, las acciones las cuales son las que van a llevar a esa variación. En los primeros reconoceremos cambios de carácter y cambios de actitud, y también si son individuales y colectivos ya afecten a uno o más personajes, cambio explícitos e implícitos, y uniformes y complejos, mientras que en las segundas analizaremos cambios lineales o quebrados y efectivos o aparentes, y para terminar transformaciones de necesidad y sucesión. Es esto lo que se denomina arco de transformación de los personajes, los cambios que estos harán a partir de los acontecimientos vividos, sus decisiones y el resto de los personajes que lo rodean e influyen en él. Ocurre a medida que transcurre la historia y dichas transformaciones pueden ser extremas, moviéndose en una oposición opuesta, o hacia una posición más moderada. Seger (1991).

Si lo vemos ahora como procesos, seguiremos las indicaciones de Bremond (1973) y, configurar como formas canónicas de cambio, recorridos evolutivos recurrentes y clases de modificaciones. Las vamos a entender ahora como procesos de <<mejoramiento>> y <<empeoramiento>>. Todo esto va a depender de la presencia de un personaje orientador, es decir, desde el lugar donde se observe la trama. Encontramos en esta última un nivel más abstracto de la transformación, como variaciones estructurales, operaciones lógicas que están en la base de las modificaciones del relato. Estas operaciones son cinco: la

saturación que es una conclusión lógica o predecible; la inversión es el contrario al anterior, no hay una resolución; la sustitución, la llegada no está relacionada con el punto inicial; la suspensión, se podría decir que su resolución no es completa, es insatisfecha; y, por último, el estancamiento donde no hay variación.

Por último, hablaremos de los tres diferentes regímenes descritos por Caseti (2010): la narración fuerte, la débil y la antinarración, y determinaremos a cuál pertenece *Bohemian Rhapsody*.

Con la narración fuerte se hace hincapié en las situaciones bien diseñadas y bien entrelazadas entre sí. La acción tiene un papel protagónico aquí, funciona como unión entre elementos que forman una situación, y a la vez de medio de transición de las diferentes situaciones. Algunas características son: el ambiente, ya sea físico o social, donde evoluciona la trama, la organización de las situaciones señala la presencia de frentes concretos, entre las situaciones de salida y llegada se produce un gran descarte que se va llenando en progresión y, para terminar, la anulación del descarte que pone una llegada que actúa como finalización predecible.

Por otro lado, la narración débil nos lleva a una hipertrofia de los existentes con respecto a los acontecimientos. El ambiente es ahora evasivo, con una convivencia de dos puntos de vista, el héroe y el antihéroe, y la superposición de los procesos de mejoramiento y empeoramiento, qué es bueno y qué es malo. Ahora una pequeña diferencia que provoca una acción desencadena una gran distancia entre dos situaciones. Y el estado final se presenta como trastorno inicial o un estado nuevo.

Para terminar, tenemos la antinarración donde la narración es fragmentada y dispersa. Hay una pérdida de la conexión ambiente-personajes, la acción ya no es tan importante y el diseño pierde importancia dinámica. Esto va a conllevar a un eclipse de los valores y a unos acontecimientos creados por tiempos muertos y dispersos. También ataca a las transformaciones que ahora son más lentas y en el estado final predomina la suspensión y el estancamiento.

6. Marco referencial

Bohemian Rhapsody es una de la película más taquillera del pasado 2018. Galardonada con numerosos premios, como son los Globos de Oro en el cual contaba con dos nominaciones y acabó ganándolas ambas, mejor películas de drama y mejor actor principal de drama, más tarde llegaron los premios BAFTA donde optaba por siete estatuillas de la cuales se llevó dos de ellas, mejor sonido y mejor actor principal, y los últimos que el film recibió fueron los concedidos por la Academia de las Artes y las Ciencias Cinematográficas estadounidenses, los llamados “Oscars”, donde se alzó con cuatro de ellas, mejor montaje, mejor edición de sonido, mejor mezcla de sonido y mejor actor principal. (Heredia, 2019)

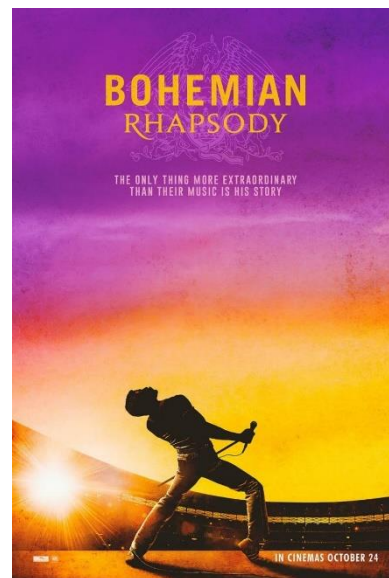


Imagen 1. Filmaffinity
(<http://cort.as/-R8Ym>)

El filme es una celebración del grupo Queen, de su música y de su vocalista Freddie Mercury, que desafió estereotipos e hizo añicos tradiciones para convertirse en uno de los “showmans” más queridos del mundo. La película plasma el meteórico ascenso de la banda al olimpo de la música a través de sus icónicas canciones y su revolucionario sonido, su crisis cuando el estilo de vida de Mercury estuvo fuera de control, y su triunfal reunión en la víspera del “Live Aid”, en la que Mercury, mientras sufría una enfermedad que amenazaba su vida, lidera a la banda en uno de los conciertos de rock más grandes de la historia. Refleja asimismo cómo se cimentó el legado de una banda que siempre se pareció más a una familia, y que continúa inspirando a propios y extraños, soñadores y amantes de la música hasta nuestros días. (Filmaffinity, 2002-2019)

Recibe este título por la canción del mismo nombre que compuso Freddie, perteneciente al disco “A Night at the Opera” lanzado en 1975. Fue el primero de sus éxitos en llegar a la lista del top 10 en Estados Unidos, además, su video es considerado por algunos como el primer clip musical que salió al aire (El Cronista, 2018). Debido a esto y al impacto de la película, a finales del pasado año a través de su cuenta oficial de

Twitter “Universal Music Group” la discográfica informó que la canción se había convertido en la más escuchada del siglo XX. (<http://cort.as/-Jc9s>)

Como ya se ha dicho la película ha cosechado grandes éxitos, en parte por la nostalgia de aquellos seguidores del grupo en su época de más plenitud o por el público que no lo pudo vivir en primera persona y han crecido con su música. Uno de sus puntos fuertes y que la ha llevado a tal nivel ha sido su actor protagonista, Rami Malek (*Mr. Robot* 2015-



Imagen 2. Wikipedia
(<http://cort.as/-R8Zb>)

Actualidad, *Papillon* 2017) que encarna al legendario Freddie Mercury, quien se ha llevado la mayoría de las alabanzas. Completan el grupo Gwilym Lee (*The Last Witness* 2018, *Jamestown* 2017-Actualidad), Ben Hardy (*Only the Brave* 2017, *Mary Shelley* 2017), Joseph Mazzello (*The Lost World: Jurassic Park* 1997, *The Social Network* 2010), un elenco de actores que destaca por su parecido físico con los reales componentes del grupo, y por su trabajo a la hora de interpretar a los miembros de la banda, respaldados por Brian May y Roger Taylor. Cabe destacar a la principal figura femenina del film, el personaje de Lucy Boyton (*Apostle* 2018, *Murder on the Orient Express* 2017) la prometida y después amiga de Freddie, Mary Austin. El reparto es completado por Aidan Guillen (*Game of Thrones* 2011-2019, *Peaky Blinders* 2013-Actualidad), Tom Hollander (*Tulip Fever* 2017, *Breathe* 2017), Allen Leech (*The Hunter's Prayer* 2017, *Grand Piano* 2013), etc., interpretando a diferentes personas que fueron importantes en la época de los 70 y los 80 de la banda.

“Bohemian Rhapsody” es una coproducción entre Reino Unido y Estados Unidos, con las productoras GK Films, New Regency Pictures, Queen Films Ltd., Tribeca Productions y Regency Enterprises, mientras que la distribución fue realizada por 20th Century Fox. Siendo Inglaterra uno de los lugares de la coproducción su rodaje se realizó aquí, la mayor parte en Londres, pero también en el condado de Surrey, donde se filmaron las escenas de la famosa casa de Freddie “Garden Lodge”. (Chic Passport Nacional, 2019) El escenario más importante fue la recreación del concierto en el estadio Wembley, el “Live Aid”, en 1985. El lugar escogido para dicha tarea fue el antiguo aeródromo de la Real Fuerza Aérea Británica en Bovingdon. Allí se imitó a la perfección el escenario y se

utilizaron unos 300 extras para las escenas del público. La majestuosidad que vemos en la película se recreó más tarde por ordenador en la postproducción. (The Sun)

La película tiene varios productores, entre ellos Graham King y Jim Beach, este último fue el abogado de la banda y, más adelante, mánager de esta y de sus componentes por individual. Dos figuras que destacar como productores fueron los Brian May y Roger Taylor (Sensacine), dos de los componentes de Queen, los cuales formaron parte de todo el proceso de la película aportando sus propios instrumentos o ayudando a los actores para afrontar la interpretación de los personajes. La dirección fue encargada a Bryan Singer (*X-Men: Apocalypse* 2016, *Jack the Giant Slayer* 2013), aunque fue despedido por unas polémicas sobre su vida, asumiendo su lugar en las últimas semanas de rodaje Dexter Fletcher (*Eddie the Eagle* 2016, *Sunshine on Leith* 2013) (Alonso, 2019). Pese a esta situación la película consigue salir adelante y cosechar un gran éxito.

Como ya se ha dicho varias veces el filme tuvo una gran acogida, llegando a recaudar 900.992.901\$ en la taquilla frente a los 52.400.000\$ del presupuesto, posicionándose entre las más vistas de 2018. (Box Office Mojo)

La película no se corresponde cien por cien con la realidad, y es que se han tomado la licencia creativa de cambiar algunos aspectos para favorecer el desarrollo del drama y la reducción de la calificación de edad entre otros. (López, 2018) Esto ha provocado un descontento para algunos fans y críticos, mientras que para otros no ha sido ningún problema y han podido disfrutar de este homenaje a la figura de Freddie y “Queen”.

7. Análisis

7.1. Personajes

Freddie Mercury, interpretado por el actor Rami Malek.



Imagen 3. Freddie Mercury a la izquierda, Rami Malek a la derecha. Por: A queen of magic. (<http://cort.as/-QRB4>)

Su nombre de nacimiento era Farrokh Bulsara, nació el 5 de septiembre de 1946, hijo de Bomi y Jer Bulsara. Su infancia la pasó en la India, donde asistió al Internado St. Peters, a los siete años empezó a tocar el piano. Formó parte del coro del colegio y, en 1958, creó un grupo de rock con cuatro amigos más, The Hectics, que mantuvo hasta 1962.

La familia se traslada a Middlesex en 1964, allí Freddie estudia diseño gráfico en Ealing College of Art. Mientras estudiaba se unió a una banda de blues llamada Wreckage. Cuando cantaba para el grupo Wreckage, un compañero lo presentó con Roger Taylor y Brian May, miembros fundadores de una banda llamada Smile. Esta se convirtió en “Queen”.

Dentro de todos los aspectos a tratar de la vida real de Freddie Mercury, la película solo escoge algunos ya que sería casi imposible hacerlos con todos, por ello se tratará el tema de la homosexualidad, el SIDA, las relaciones con sus compañeros de la banda, su

relación con la música y gran talento que tenía, su relación con Mary Austen y con otras personas que fueron relevantes en su vida.

Las necesidades que Freddie va a ir mostrando a lo largo del film será lo que mueva la mayoría de las acciones. Como llevar a “Queen” a lo más alto, encontrarse a sí mismo, descubrir su propia sexualidad y, más tarde, recuperar lo que había perdido.

La focalidad como diría Caseti (2010) “es la atención que se reserva a los distintos elementos del proceso narrativo... Un personaje es tal porque a él se le dedican espacios en primer plano mucho más a menudo..., o porque en torno a él se concentran todos los elementos de la película...” (pg.157). En la película lo encontramos en Mercury todo el tiempo, sabemos lo que ocurre con la banda y con los demás personajes a partir de su relación con ellos. La acción avanza, como ya hemos dicho antes, debido a sus decisiones y a los acontecimientos que le ocurren. Toda gira en torno a él, que es algo más que lógico ya que el filme es una celebración de la banda, pero sobre todo a su persona, que era el objetivo de dos de sus productores y amigos, Brian May y Robert Taylor.

Personaje como persona

<i>Plano</i>	
<i>Redondo</i>	X
<i>Lineal</i>	
<i>Contrastado</i>	X
<i>Estático</i>	
<i>Dinámico</i>	X

Tabla 1. El personaje como persona en Freddie. Por: Caseti (2010)

Freddie es sin ninguna duda el personaje que más cambia dentro del largometraje, por lo tanto como persona es redondo. Vemos que es complejo a la hora de afrontar su sexualidad y sus orígenes, y esto nos lleva a la difícil relación que tiene con su padre. Pero a partir de las cosas que le ocurren y de las personas con las que crea vínculo va

cambiando en muchos sentidos. A partir de estos cambios podemos averiguar que es un personaje contrastado, es inestable y contradictorio, quiere una cosa y después hace otra, un ejemplo de esto es cuando despide a su mánager por ofrecerle una carrera en solitario, pero después acaba haciéndolo y dejando la banda (01:20:38). Vemos también esa inseguridad y vulnerabilidad del personaje en los momentos en los que se encuentra solo después o durante las fiestas (01:24:38). Está en constante evolución hacia diferentes lados y en todos los ámbitos. Algo que hace la película es que marca los cambios del personaje y de la banda a partir de las canciones del grupo, como ocurre con la canción de “Another One Bites The Dust” donde vemos a Freddie yendo a un club de noche gay (01:14:20), nos muestra los excesos de fiesta, drogas, alcohol... a los que estaba sometido.

Como bien se refleja en la tabla 1 el personaje va cambiando a medida que se desarrolla el largometraje. Al principio de la película vemos a un Freddie seguro de sí mismo, y decidido a conseguir lo que se proponga, que es llevar a “Queen” a lo más alto, incluso podría decirse que peca un poco en arrogancia, pero por el bien de su banda, y sabiendo el potencial que posee. Esta arrogancia se potenciará más adelante pero solo para resaltar su persona y debido a la influencia que otros ejercen en él. Destaca por ser extravagante y él mismo se lo reconoce a Mary en un momento del film donde están hablando del cambio del nombre de la banda “... porque es extravagante, y no hay nadie más extravagante que yo” (Freddie Mercury, *Bohemian Rhapsody*, 2018) (00:16:00). La extravagancia va en aumento a medida que avanza el largometraje. Hay un cambio importante en la primera media hora, sale a flote cuando conoce a Mary y empieza hacer conciertos con la banda, y se nos muestra muy claro por su vestuario. Su nueva vida le da la libertad de expresarse tal y como quiere ser, sobre todo encima de los escenarios, algo que antes no se atrevía a hacer seguramente por su padre.

La relación de este con su padre no era fácil. Su padre esperaba algo de él, que fuera un buen chico parsi y que no escondiera lo que era, por eso el cambio de nombre no le sienta nada bien. Al ser tan diferentes chocaban mucho. Él siempre le decía “buenas ideas, buenas palabras, buenas acciones” (Bomi Bulsara, *Bohemian Rhapsody*, 2018) cosa de la cual Freddie nunca hacía caso, y eso hacía que su relación no mejorara. Tanto es así que cuanto más éxito tenía y su vida era más caótica, más se alejaba de su familia.

Personaje como rol

<i>Activo</i>	X
<i>Pasivo</i>	
<i>Influenciador</i>	
<i>Autónomo</i>	X
<i>Modificador</i>	X
<i>Conservador</i>	
<i>Función del personaje</i>	Protagonista

Tabla 2. El personaje como rol en Freddie. Por: Caseti (2010)

Si vemos a este personaje como rol según Caseti (2010), lo identificaremos como vemos en la tabla 2 como activo ya que es fuente directa de acciones y dentro de estas es un personaje autónomo, al menos al principio, ya que es directamente, causa y razón de sus actos, esto cambiará más adelante cuando se deje influenciar por Paul Prenter. También lo consideremos como el principal modificador, ya que es el que cambia las situaciones, positivas o negativas, en la mayoría de los casos.

Freddie es quien conduce la historia. La cinta gira en torno a él y es quien nos da los conflictos principales. Aunque también es un tributo a la banda, el filme nos cuenta la historia de Freddie Mercury en los años 70 y 80. Por todo esto y lo ya visto anteriormente, se le atribuye el papel de protagonista.

En resumen, como hemos visto en las tablas 1 y 2, Freddie es un personaje redondo que va cambiando sus actitudes y comportamientos durante toda la película. Tales son sus cambios que como vemos en la tabla 1 lo denominamos un personaje contrastado, ya que hay inestabilidad la mayoría del tiempo. Por ello, está en constante evolución ya sea para bien o para mal. Este personaje actúa como fuente directa de las acciones del film. Él hace que sus compañeros se arriesguen de forma individual para así poder progresar con la banda y, por tanto, es causa y razón de sus comportamientos. Por tanto, como queda señalado en la tabla 2, Freddie es un personaje modificador que irá cambiando las situaciones, ya sea para mejor o para peor.

Brian May interpretado por Gwilym Lee



Imagen 4. A la derecha Brian May, a la izquierda Gwilym Lee. Por: Feyyaz Ustaer (<http://cort.as/-ORBj>)

Nace el 19 de julio de 1947 en Hampton, Inglaterra. Con tan solo cinco años comenzó a tocar el piano. A los seis tocaba el ukelele, y a los siete la primera guitarra acústica. Su padre, ingeniero de electrónica, le fabricó una guitarra eléctrica. Terminó la carrera de Física y trabajó en el Imperial College londinense como postgraduado en la cátedra de Astrofísica.

En 1969, crea Smile con Tim Staffell y Roger Taylor. Más tarde conocerá a Freddie y a John y crearan “Queen”.

Dentro de la película vemos a un Brian May como una persona tranquila y apaciguadora, donde su objetivo principal está en hacer que “Queen” llegue a lo más alto en la industria de la música.

La dirección de casting para la película ha sido muy importante y acertada, el parecido de los personajes con las personas reales ha sido más que satisfactorio, sobre todo cuando hablamos de los cuatro integrantes de la banda, también destacar aquí el trabajo de maquillaje, peluquería y caracterización. Posiblemente el que más parecido tenga sea Gwilym Lee con Brian May, como podemos ver en la imagen 2 donde apreciamos que sus rasgos físicos son muy similares.

La película se centra en la figura de Freddie, pero también en la de la banda, por tanto, sus otros componentes también se encuentran dentro de la focalización, pero más desde el conjunto del grupo que individualmente, aun así, el personaje de Brian es de los más importantes del film.

Personaje como persona

<i>Plano</i>	
<i>Redondo</i>	X
<i>Lineal</i>	X
<i>Contrastado</i>	
<i>Estático</i>	X
<i>Dinámico</i>	

Tabla 3. El personaje como persona en Brian. Por: Casseti (2010)

Gwilym Lee tuvo la suerte de poder crear a su personaje hablando con el mismísimo Brian May, por tanto, su interpretación de este es de las más acertadas del film. Brian es un personaje muy calmado y que no se enfada con facilidad, se podría decir que es el que más tiene los pies en la tierra de la banda y el que más piensa con cabeza. Sin embargo, cuando conoce a Freddie en cuestiones de la banda se deja llevar por él, confía en él y en su talento, y está completamente de acuerdo con él en sus principios y en su forma de querer llevar la banda al éxito.

Este personaje va cambiando, pero sus cambios son menos notables que los del protagonista, el principal cambio que vemos en él es cuando deja de confiar tanto en Freddie y empieza a montar una de sus composiciones con la ausencia de él (01:02:31) o cuando se queda completamente decepcionado cuando Freddie decide dejar el grupo (01:20:00).

No está cambiando todo el tiempo, casi siempre tiene la misma actitud, sus pequeños cambios son motivados por el comportamiento de su compañero protagonista,

el resto del tiempo su forma de ser no varía, es en estos momentos donde como dice el vocalista alguna vez “es raro verte en plan borde” (Freddie Mercury, *Bohemian Rhapsody* 2018) (01:03:37).

Personaje como rol

<i>Activo</i>	X
<i>Pasivo</i>	
<i>Influenciador</i>	
<i>Autónomo</i>	X
<i>Modificador</i>	
<i>Conservador</i>	X
<i>Función del personaje</i>	Co-protagonista - Contraste

Tabla 4. El personaje como rol en Brian. Por: Casseti (2010)

Lo que ocurre con este personaje también lo vemos en Roger y John, a simple vista y al principio puedes parecer personajes pasivos, ya que se dejan llevar por Freddie y confían en él, hasta que llega a un punto en el que su actitud deja de gustarle y empiezan los desacuerdos y a plantarse ante él. Es a partir de estos cambios de Freddie donde empiezan a actuar de manera más autónoma ya que no les gusta la dirección que su vocalista está tomando. May es un personaje conservador ya que intenta mantener un equilibrio siempre en la banda.

En definitiva, Brian como vemos en la tabla 3 y 4 es un personaje redondo pero su evolución es mucho menor que la del protagonista. A diferencia de Freddie, May es un personaje uniforme y bien calibrado, lo que hace que además sea bastante estable y constante. Y aunque al principio se deje influenciar por Freddie con respecto a la banda van todos a una, y después más adelante vemos actitudes más autónomas. Sin duda este personaje es conservador ya que intenta mantener un equilibrio para poder seguir con la banda. Su papel en la película es de co-protagonista, pero a su vez también desarrolla el papel de contraste para resaltar la figura del protagonista.

Roger Taylor interpretado por Ben Hardy



Imagen 5. A la izquierda Ben Hardy, a la derecha Roger Taylor. Por: Héctor Martín (<http://cort.as/-ORE>)

Nació en Kings Lynn, Norfolk, el 26 de julio de 1949. Roger se apasionó por la música desde principios de los años 50, cuando su familia se mudó a Cornwall. Aprendió a tocar su primer instrumento, el ukulele, a muy temprana edad. En 1960, se convirtió en miembro del Coro de la Catedral de Truro, debido a que era un pre-requisito para su beca escolar. Aprendió por sí mismo a tocar guitarra en ese tiempo, pero para el siguiente año ya había cambiado por la batería.

Al mismo tiempo que mantenía un fuerte interés por la música, Roger decidió estudiar para convertirse en dentista. En 1967 se mudó a Londres para inscribirse en el London Hospital Medical College. Más adelante estudió biología, logrando obtener el grado de BSc (Bachelor of Science) en esa materia.

En 1968, Roger formó Smile, con el experto guitarrista de Middlesex, Brian May. Smile tocó esporádicamente durante los siguientes años y publicó un sencillo en Estados Unidos. En 1971, Roger había abandonado ya cualquier intento por convertirse en dentista o biólogo, y con las nuevas incorporaciones al grupo, John Deacon y Freddie Mercury, Smile se convirtió en “Queen”.

Roger es el que más choca con el vocalista, es más temperamental y directo con sus pensamientos, por ello tendrán más discusiones y momentos más tensos como ocurre cuando están decidiendo si hacer “Another One Bites The Dust”, justo antes de ensayarla (01:13:22).

Al igual que ocurre con Brian, nos centramos en el personaje de Taylor a través de las pequeñas pinceladas de algunos planos o algunos comentarios de otros de sus compañeros. En cambio, de su vida musical si conocemos más detalles debido a la focalización que se hace de la banda como la capacidad de los falsetes agudos a los que es capaz de llegar Taylor como vemos cuando están grabando en el estudio la canción de “Bohemian Rhapsody” (00:40:43).

Personaje como persona

<i>Plano</i>	
<i>Redondo</i>	X
<i>Lineal</i>	X
<i>Contrastado</i>	
<i>Estático</i>	X
<i>Dinámico</i>	

Tabla 5. El personaje como persona de Roger. Por: Casseti (2010)

Este personaje va a cambiar igual que los otros dos co-protagonistas cuando cambia la banda, a medida que esta consigue más éxitos. Taylor como ya hemos dicho antes tiene una actitud más fuerte y esto hará que tenga más peleas con Freddie. Por pequeños momentos de la película podemos deducir que es un mujeriego, hay un momento en la fiesta de que hace Freddie en su casa donde están hablando de la lealtad y le dice a Roger y a su mujer “la lealtad es importante. ¿No crees, Dominique?”, a lo que Roger le contesta “ten cuidado, Fred” (Freddie Mercury y Roger Taylor, *Bohemian Rhapsody* 2018) (00:59:22). Este personaje va a seguir siempre en su línea debido a su temperamento y a ese carácter más violento. Es al final del todo cuando la banda se

reconcilia cuando vemos un cambio más fuerte en él, un Taylor más calmado y preocupado por su amigo.

Personaje como rol

<i>Activo</i>	X
<i>Pasivo</i>	
<i>Influenciador</i>	
<i>Autónomo</i>	X
<i>Modificador</i>	
<i>Conservador</i>	X
<i>Función del personaje</i>	Co-protagonista - Contraste

Tabla 6. El personaje como rol en Roger. Por: Caseti (2010)

En esta parte se repite lo que ya hemos hablado anteriormente en la parte de Brain May, debajo de la tabla 4. Cabe destacar que, aunque de forma diferente Roger Taylor también es un personaje conservador quiere mantener ese equilibrio e intentar que la banda no salga perjudicada por la nueva actitud de Freddie.

En conclusión, el personaje de Roger es el que más choca con Freddie por tener ambos un temperamento parecido. En las tablas 5 y 6 vemos que es redondo, pero al igual que Brian con una evolución más pequeña. Y también es lineal y estático, como el anterior, pero a diferencia de May, Taylor es más violento y se altera con más facilidad. Es activo y actúa por cuenta propia una vez que ya no confía en Freddie, le pasa lo mismo que al guitarrista. Él también intenta mantener un equilibrio por el bien de la banda, pero si es verdad que debido a su carácter fuerte será quien protagonice los principales conflictos con el protagonista. Roger es co-protagonista y también de contraste por la misma razón que en el personaje anterior para destacar más a la persona de Freddie.

John Deacon interpretado por Joseph Mazzello.



Imagen 6. A la izquierda Joseph Mazzello, a la derecha John Deacon. Por: Héctor Martín (http://cort.as/-QRE_)

John Deacon nació el 19 de agosto del 1951 en Leicester, Inglaterra. A los 7 años sus padres le compraron su primera guitarra eléctrica de plástico, que hizo que se interesara rápidamente en la música. Pero además era un apasionado por la electrónica.

A los 9 años se mudó junto a su familia a Oadby. A los 11 años decidió que quería comenzar a estudiar guitarra. Con 14 años, se compra una guitarra acústica y forma una banda de garaje llamada "The Opposition",

En 1966 compra su primer bajo y como hubo un cambio de miembros en la banda, él toma el puesto de bajista del grupo, en ese momento cambiaron el nombre a "The New Opposition".

En septiembre de ese mismo año, recibe el título en la Beaucamp Grammar School de Leicester, y sigue con su carrera en la electrónica,

En 1969 fue admitido en el Chelsea College de la Universidad de Londres, por sus grandes calificaciones y su interés en la electrónica.

Más tarde conoce a Roger Taylor y Brian May que estaban buscando un bajista para su grupo.

Los cuatro componentes de “Queen” destacan por ser diferentes entre ellos, si hubiera que decir a quien es al que más se asemeja Deacon sería a May, es al igual que él más calmado, y además no le gusta llamar la atención, pasa mucho más desapercibido que el resto de sus compañeros de la banda.

Dentro de la banda es en el que menos se centra de todos y del que menos sabemos, suponemos que por su propio carácter.

Personaje como persona

<i>Plano</i>	X
<i>Redondo</i>	
<i>Lineal</i>	X
<i>Contrastado</i>	
<i>Estático</i>	X
<i>Dinámico</i>	

Tabla 7. El personaje como persona en John. Por: Casseti (2010)

Aunque este personaje también hace un pequeño cambio es al que menos se le nota, su actitud es siempre más pasiva, solo lo vemos imponerse un poco a la hora de ensayar “Another One Bites The Dust” (01:13:22), pero no son cambios que llamen la atención, siempre se mantiene calmado y un poco por detrás de los demás.

Personaje como rol

<i>Activo</i>	X
<i>Pasivo</i>	

<i>Influenciador</i>	
<i>Autónomo</i>	X
<i>Modificador</i>	
<i>Conservador</i>	X
<i>Función del personaje</i>	Co-protagonista - Contraste

Tabla 8. El personaje como rol en John. Por: Caseti (2010)

Se repite lo visto con Brian y Roger en sus respectivas tablas 4 y 6, con respecto a los cambios de estos personajes por la actitud de Freddie. Y los tres intentan mantener la banda a flote cuando Freddie está haciendo que la estabilidad de esta se tambalee cada vez más.

Los tres a partes de ser co-protagonistas por ser parte de la banda, aunque con una relevancia mucho menor de la que tiene el protagonista, son personajes de contraste que realzan la figura de Freddie. Cada uno es de una forma muy diferente, y es más que evidente, como dice May a John Reid “somos una familia, pero todos somos distintos” (Brian May, *Bohemian Rhapsody* 2018) (00:21:54).

Para terminar, John es el personaje de la banda que menos se desarrolla en el filme. En sus tablas 7 y 8 apreciamos que no existe una gran evolución en el por lo tanto es bastante plano. Y, como tal, es lógico que sea lineal y estático. La propia película nos da muy poca información sobre este, solo por lo que podemos apreciar es bastante tranquilo y le gusta pasar desapercibido. Aun así, en la tabla 8 vemos que es activo como pasaba con sus otros dos anteriores compañeros, va cambiando. Se impone y decide actuar, y hacer que los demás ensayen su tema. También intenta mantener un equilibrio de la situación. Y al igual que los otros co-protagonistas es contrastado.

Mary Austin interpretado por Lucy Boynton



Imagen 7. A la izquierda Mary Austin, a la derecha Lucy Boynton. Por: xloveofhislife y Lia Beck (<http://cort.as/-QRIK>, <http://cort.as/-QRIR>)

Nace en 1951 en Inglaterra. Con 19 años trabajaba en la famosa Boutique del Swinging London donde conoció a Freddie, y con el cual empezó una relación.

Fue el gran amor del vocalista de “Queen” a pesar de su orientación sexual. Fueron amigos hasta la muerte de este y ella fue una persona muy importante en su vida.

Mary es un personaje muy importante en la película, ella es dulce y cree en Freddie más que nadie, está muy enamorada de él y es la primera que le ayuda a expresarse tal y como es, saca de él una parte que él solo no habría podido. Mary es su mayor apoyo y a pesar de todo lo que pasa entre ellos, ella le sigue queriendo y es la que le ayuda a darse cuenta de donde está su sitio, quienes son los que realmente le quieren y que está haciendo mal.

Al igual que pasa con el resto de personaje, sabemos más sobre la vida de Mary debido a su relación con Freddie. Su relación amorosa al principio y de amistad después. Ella es la primera que descubre la orientación sexual de él, ya que su relación se iba deteriorando poco a poco. A pesar de terminar su noviazgo él quería que ella no se fuera de su vida. A veces, encontraremos después de esto actitudes celosas y egoístas hacia Mary cuando ella decide rehacer su vida.

Personaje como persona

<i>Plano</i>	
<i>Redondo</i>	X
<i>Lineal</i>	X
<i>Contrastado</i>	
<i>Estático</i>	
<i>Dinámico</i>	X

Tabla 9. El personaje como persona en Mary. Por: Caseti (2010)

El personaje de Mary va cambiando a medida que avanza el film, pero siempre es uniforme y bien calibrado. Su evolución ante las circunstancias de la vida de Freddie y su orientación sexual es bastante notable, decide rehacer su vida, pero sin dejar de formar parte de la vida de este.

Personaje como rol

<i>Activo</i>	X
<i>Pasivo</i>	
<i>Influenciador</i>	
<i>Autónomo</i>	X
<i>Modificador</i>	X
<i>Conservador</i>	
<i>Función del personaje</i>	Catalizador y confidente

Tabla 10. El personaje como rol en Mary. Por: Caseti (2010)

Este personaje lleva gran parte de la carga emocional de la película, y sus acciones hacen actuar y darse cuenta de lo que está pasando al protagonista. Actúa por si misma siguiendo sus instintos y obrando de la mejor manera posible. Sus intervenciones son muy importantes para el protagonista y en todas hace que su situación mejore, como ocurre cuando le hace abrir los ojos de quien es su familia y le quiere de verdad (01:27:48).

Mary es al mismo tiempo catalizadora, ya que mueve al protagonista a hacer algo, y confidente, Freddie confía en ella más que en nadie y por ello la necesita, y es que ambos creen el uno en el otro. Él mismo lo dice cuando le confiesa que es gay: (00:53:28).

FREDDIE

Te quiero en mi vida

MARY

¿Por qué?

FREDDIE

Creemos el uno en el otro. Y eso lo es todo.

(Freddie Mercury y Mary Austin, *Bohemian Rhapsody* 2018)

Resumiendo, Mary es un personaje de suma importancia en la película por su fuerte vinculación con el protagonista. En la tabla 9 y 10 vemos que es un personaje que va a ir cambiando y evolucionando, pero siendo uniforme y estando bien calibrado. Y como hemos dicho con anterioridad al estar en constante evolución es dinámico. Es un personaje bastante activo en la trama ya que gracias a ella se descubre la sexualidad de Freddie o él se da cuenta de los errores que está cometiendo, por tanto, es completamente autónoma y, por lo dicho anteriormente, modificadora. Se podría decir que es un personaje catalizador y confidente, ya que hace actuar al protagonista y además es la persona en la que más confía.

Paul Prenter interpretado por Allen Leech.



Imagen 8. A la izquierda Paul Prenter, a la derecha Allen Leech. Por: Matías Bauso y A queen of magic (<http://cort.as/-QRIf>, <http://cort.as/-QRIf>)

Fue mánager de Mercury durante los años 1981 y 1985. Trabajaba de locutor en la estación de radio Downton en 1976, comenzó a trabajar con el representante John Reid y en 1977 comenzó a tener una estrecha relación con el cantante. Su relación era laboral, pero a partir de las dudas de Freddie sobre su sexualidad empezaron un lazo sentimental. Prenter fue visto con malos ojos por sus compañeros de banda, quienes sentían que influenciaba negativamente a Freddie al mantenerlo en fiestas y componer canciones que se alejaban de la esencia de “Queen”.

Cuando Freddie decide alejarse de él, este comienza a difamarlo y a contar su vida privada por los medios de comunicación.

Personaje como persona

<i>Plano</i>	
<i>Redondo</i>	X
<i>Lineal</i>	
<i>Contrastado</i>	X

<i>Estático</i>	
<i>Dinámico</i>	X

Tabla 11. El personaje como persona en Paul. Por: Caseti (2010)

Este personaje varía a medida que avanza la película y obtiene más relevancia, consigue ser el mánager personal de Freddie y lo manipula a su antojo, y así se aprovecha de su fama y fortuna. Consigue separarlo de todas las personas que le quieren haciéndole creer que solo le tiene a él, pero realmente nunca le ha importado.

Personaje como rol

<i>Activo</i>	X
<i>Pasivo</i>	
<i>Influenciador</i>	X
<i>Autónomo</i>	
<i>Modificador</i>	X
<i>Conservador</i>	
<i>Función del personaje</i>	Antagonista

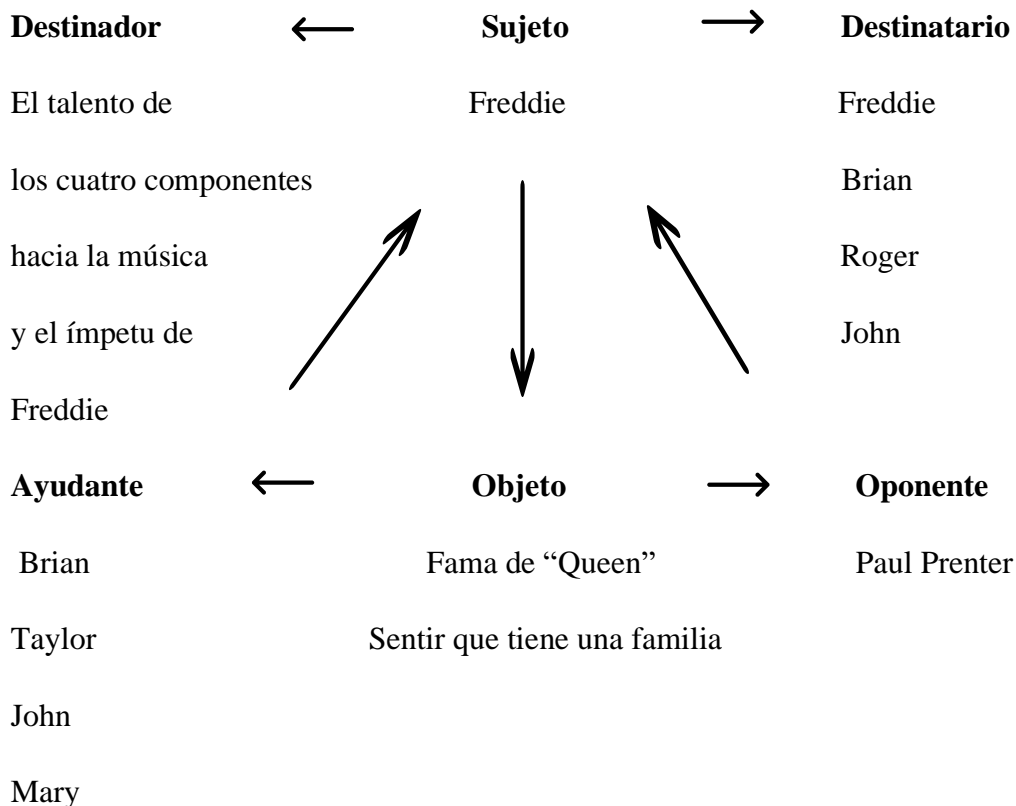
Tabla 12. El personaje como rol en Paul. Por: Caseti (2010)

Se gana la confianza de Freddie siempre dándole la razón y siendo “leal”. Así llega a hacer con él lo que quiere, influenciándolo en casi todas sus decisiones. Sus actos hacen que las situaciones del protagonista vayan cambiando a peor.

Paul Prenter es lo más parecido a un antagonista que encontramos en la película. No se enfrenta a él como tal, pero lo manipula y le miente para su interés propio, dejándole en una mala situación. Hasta que Freddie se da cuenta gracias a Mary y decide despedirle y pedirle que desaparezca de su vida (01:27:48).

En definitiva, Paul es un personaje que tiene una evolución negativa muy evidente. Por ello es redondo y dinámico. Y también se podría decir que es contrastado como hemos visto en la tabla 11. En cuanto a la tabla 12 de este personaje comprobamos que es activo ya que inicia algunos de los conflictos en los que se ve en vuelto el protagonista. De una forma muy clara podemos ver que es un personaje influenciador, ya que manipula a Freddie y, además, modificador ya que opera activamente en la historia de forma negativa. Como ya se ha dicho Prenter es el antagonista de este filme, aunque no es el antagonista habitual que conocemos. No lucha contra el protagonista, lo manipula para su beneficio propio haciéndole creer que le importa, cuando realmente es un egoísta que busca su propio beneficio.

Personajes como actantes



Esquema 1.

Dimensiones del protagonista

Con la ayuda de Mackee (2009) veremos cómo los diferentes personajes ya tratados anteriormente influyen y cambian la personalidad de Freddie tanto para bien como para mal.

Al comienzo de la película vemos al protagonista siendo discreto, aunque rápidamente cambia al conocer a Mary, esta hace que él se vuelva más atrevido, ese atrevimiento pasa a ser extravagancia sobre todo encima de los escenarios. Ella misma le dice que hay que arriesgarse más con el estilo “me gusta tu estilo, tendríamos que ser más atrevidos” (Mary Austin, *Bohemian Rhapsody* 2018) (00:10:15). Al final de la película, una vez que se reconcilia con sus compañeros, se entera de su enfermedad y deja atrás la vida de excesos, su estilo se vuelve más discreto. Se puede deducir que al estar el final ligado al “Live Aid” que es un concierto benéfico donde participan muchos artistas, no era apropiado la extravagancia de sus vestuarios, aun así, sus característicos movimientos sí están presentes.

Mercury es un personaje valiente y atrevido en lo que a su talento y al del grupo se refiere, se arriesga para llegar a lo más alto y lo consigue. Estas características son reforzadas por los miembros del grupo que confían mucho en él. Esa valentía va desapareciendo junto con la seguridad que caracteriza al personaje la primera mitad. Cuando se va dejando influenciar por Paul y su vida se va descontrolando van apareciendo los miedos, la soledad y se convierte en una persona insegura que le falta amor propio como le dice Jim Hutton en una escena “ven a buscarme el día que te gustes a ti mismo” (Jim Hutton, *Bohemian Rhapsody* 2018) (01:02:00). Al final esa valentía y seguridad vuelve, pero de otra manera, es valiente para aceptar sus errores y pedir perdón, para aceptarse como es y buscar a Jim, y para volver y reconciliarse con su familia enfrentándose a ellos sabiendo todo lo mal que ha hecho y decidido a hacer las cosas bien.

Otro de sus rasgos es la decisión, es una persona muy decidida que sabe el talento y la capacidad que tiene, y es esa firmeza de creer en él y en “Queen” lo que hace que consigan sus propósitos, pero su relación con Paul potencia esa parte hacía una forma negativa, se vuelve egocéntrico y su franqueza pasa a ser cruel en algunos momentos. Llega a decirle a sus compañeros del grupo que sin él ellos no habrían llegado a ningún lado, en el momento en el que decide dejar la banda para su beneficio propio, y no de la manera más elegante, siendo en algunos momentos cruel (01:20:41).

Una de las características que más suena y de la cual se hace mucha referencia en el fin es la lealtad. Esto Freddie lo aprende de Brian, Roger y John, crean una familia y eso para Freddie es muy importante. Un ejemplo es cuando el mánager le propone dejar la banda para una carrera en solitario y este se enfada mucho y lo despide “ha intentado romper mi familia” (Freddie Mercury, *Bohemian Rhapsody* 2018) (01:09:12). Llega a confundir por culpa de Paul lo que es la lealtad, ya que este lo único que hace es manipularlo a su antojo sin que él se dé cuenta, tanto es así que consigue que deje la banda y se aleje de sus compañeros y de la gente que realmente quiere. Hay un momento de vuelta a la lealtad cuando Freddie decide, gracias a que Mary le ha hecho entrar en razón, disculparse con los restos de componentes de “Queen” para que le perdonen por sus equivocaciones y que el grupo vuelva. Esa fidelidad se puede observar en ambas partes ya que Brian, John y Roger deciden perdonarle y volver a la banda.

7.2. Ambientes

La gran mayoría de los ambientes que vemos en la película son interiores artificiales, recreaciones de aquellos lugares por los que estuvieron Freddie y la banda en los años 70 y 80. También encontramos exteriores, pero son mucho menos relevante y realmente no ocurre nada trascendental en ellos.

En el interior encontramos los tres lugares donde a lo largo de la película vive el protagonista, estudio de grabación y el estadio Wembley:

- **La casa de los padres de Freddie** es un interior del cual apenas lo vemos desde fuera, es artificial ya que es construido para el filme. Es una casa humilde y con toques parsi, de donde es origen la familia. Lo máximo que vemos de ella es el salón, parte de la cocina y la entrada.

Este espacio representa la vida ordinaria, los orígenes y también la bondad. La mala relación de Freddie con su padre viene por intentar ocultar quien realmente es y actuar de forma rebelde. Por ellos, solo lo veremos allí al principio de la película. Una vez que se va haciendo más famoso y su vida se vuelve más caótica y él más egoísta, pierde el contacto con su familia y su casa. Y solo vuelve a la casa de sus padres al final cuando se da cuenta de lo que está haciendo mal, acepta quién es y de dónde viene. Es el momento justo para volver y hacer las paces, y reconciliarse, ya que va a participar en el “Live Aid”, un concierto benéfico y así enseñarle a su padre que si ha hecho caso a sus enseñanzas “buenas ideas, buenas palabras, buenas acciones” (Bomi Bulsara, *Bohemian Rhapsody*, 2018).





Imagen 9 y 10. Por: *Bohemian Rhapsody* 2018

- **La casa de Freddie y Mary.** No se sabe bien en qué momento, pero una vez que consolidan la relación empiezan a vivir juntos, al igual que todas las casas es un interior creado artificialmente. Y también es un hogar humilde ya que se intuye que cuando se van a vivir juntos aún la banda no tiene toda la fama que conseguirá más tarde. Tiene una decoración más moderna que la casa de los padres ya que ambos son más jóvenes. Por lo que se ve es una casa pequeña de diseño abierto. En esta casa ocurre uno de los momentos más importantes del largometraje, cuando Freddie le confiesa a Mary que es gay. (00:52:00)

Este espacio simboliza el comienzo de la nueva vida de Freddie, su relación con Mary y el comienzo de la fama de la banda, pero aún lleva una vida humilde y cercana a sus orígenes y, que no se diferencia en gran medida a la vida que llevaba en la casa de sus padres.

Este espacio es tan importante porque tiene momentos claves para el protagonista, como la pedida de matrimonio a Mary o la confesión de la sexualidad a esta misma. Momento que marca un antes y un después en la vida de Freddie.





Imagen 11, 12 y 13. Por: *Bohemian Rhapsody* 2018

- **Casa de Freddie.** Este espacio aparece a mitad de la película, en 1985 cuando “Queen” ya es un grupo consolidado y con gran fama mundial, y Mercury una persona muy reconocida. Es un interior artificial, apenas vemos el exterior de esta. Es una mansión en la que como él mismo dice tiene una habitación para cada uno de sus gatos. Es mucho más extravagante, grande y lujosa que sus anteriores casas. Este espacio nos muestra el gran cambio que hace el protagonista a mitad de la película, el cual también lo podemos ver por su nuevo aspecto. Nos representa la fama y las mayores posibilidades que posee ahora, pero también la soledad del personaje. Una enorme casa donde vive solo con sus gatos, y donde solo hay fiestas y las personas que pasan por ella no tienen relevancia para él y viceversa. En algunos momentos puede llegar a sentirse como un extraño en su propia casa.



Imagen 14, 15 y 16. *Bohemian Rhapsody* 2018

- **Estudio en Rockfield Farm.** Interior artificial. Aquí es donde se graba el álbum “A night at the opera”, en el cual se encuentra dentro la canción que da nombre al filme “Bohemian Rhapsody”. Este es uno de los momentos más importantes. Encontramos un exterior por el que los personajes se van a mover un poco, pero toda la acción

ocurre en la casa-estudio que hay allí. Tiene una decoración típica de casa con lámparas de araña, pero a la vez es un estudio.

Es el momento de consolidación de la banda y de mayor unión entre ellos. Aquí nos damos cuenta de que “Queen” no es un grupo como los demás, son diferentes y lo saben. Este lugar los aísla para poder hacer el disco sin distracciones para poder dar lo máximo de ellos. Y es lo que consiguen, es el nacimiento de una carrera musical llena de éxitos y fama.





Imagen 17, 18, 19 y 20. *Bohemian Rhapsody* 2018

- **Estadio Wembley (Live Aid).** Interior artificial. Este estadio es sin duda el escenario más importante de toda la película. La recreación de lo que fue ese concierto benéfico para “Queen” en 1985. Visualmente es impresionante, incluso parece cuando la ves que estás en el concierto realmente. Hay un gran trabajo del equipo técnico, ya que ese estadio fue derrumbado, hoy en día no existe tal cual, y tuvieron que recrearlo por ordenador. Montaron el escenario de forma idéntica y lo demás se hizo a través de efectos especiales.

Este momento simboliza la grandeza y majestuosidad del grupo, a pesar de todos los problemas por los que han pasado, y de la leyenda en la que se convierte Freddie Mercury. Es el momento del renacer y de tocar el cielo como el mismo protagonista hace referencia cuando los cuatro están ensayando para ese concierto “hacer un agujero en el cielo” (01:42:46). Otro elemento para destacar es la conexión que se crea en el estadio entre Freddie y el público. Los espectadores están entregados en cada una de las canciones que el grupo interpreta, la cantan y gritan al escuchar los primeros acordes, cabe destacar que cuando “Queen” decide participar las entradas ya están vendidas, por tanto, el público realmente no iba a verlos a ellos, y, sin embargo, es la actuación que más destaca. Sin duda el momento de máxima complicidad entre ellos se da cuando el vocalista canta unas notas y hace que los presentes la repitan. Freddie es un líder y su público lo sigue con la máxima entrega y devoción.



Imagen 21, 22 y 23. *Bohemian Rhapsody* 2018

7.3 Acontecimientos.

La película se caracteriza por tener un ritmo rápido y con una sucesión de acciones bastante abundante. Sin embargo, hay algunas que destacan sobre otras, aquí se ha decidido escoger cuatro momentos que a propio juicio son los más relevantes y claves para el protagonista y el filme.

Comenzaremos analizando cada acontecimiento (ordenadas de forma cronológica), primero acción como comportamiento y después como acto, y terminaremos con la acción como función donde utilizaremos el monomito de Campbell (1949).

Grabación de “A night at the opera” y “Bohemian Rhapsody”

El primer acontecimiento escogido es la grabación del álbum de “A night at the opera”. Es un momento fundamental para la banda, ya que es aquí donde la banda graba uno de sus mayores y más polémicos éxitos, “Bohemian Rhapsody”.



Imagen 24. *Bohemian Rhapsody* 2018

Acción como comportamiento

<i>Voluntario</i>	X
<i>Involuntario</i>	

<i>Consciente</i>	X
<i>Inconsciente</i>	
<i>Individual</i>	
<i>Colectivo</i>	X
<i>Transitivo</i>	X
<i>Intransitivo</i>	
<i>Singular</i>	X
<i>Plural</i>	
<i>Único</i>	X
<i>Repetitivo</i>	

Tabla 13. La acción como comportamiento en la grabación. Por: Caseti (2010)

“Bohemian Rhapsody” es la canción más famosa de “Queen”, trajo consigo muchas críticas por parte de los profesionales del sector, pero fue aclamada por el público y como ya hemos dicho en algún momento antes, es la canción más escuchada del siglo XX.

Freddie planea este momento, decide irse a Rockfield Farm para estar más aislados y no tener distracciones. Sabe perfectamente lo que hace. Por su parte necesita a sus demás compañeros para llevar a cabo esto, como los agudos de Roger o el solo de guitarra que compone Brian. Aunque este momento solo les afecta a ellos, esto cambia al publicarse la canción, la cual se convertirá en una leyenda.

Este acontecimiento nos muestra la confianza de la que antes hemos hablado de los miembros del grupo hacia su vocalista. Como ocurre cuando Brian le dice al Freddie que le encanta la parte operística, aunque el mismo Mercury le diga segundos antes que es una locura (00:40:12).

No vemos en la película otro momento de unión como este, más adelante a la hora de ensayar o grabar nos encontramos más peleas y desencuentros, se podría decir que este es el momento culmen de la banda en lo que a construir una familia se refiere, aunque ellos ya se la consideraban antes. Tal es esa unión que cuando toca defender la canción

como “single” ante el productor todos van a una. Sabiendo que podían elegir otra que hubiera compuesto otros de los componentes, pero ellos deciden apostar por la idea de Freddie, y todos deciden irse y publicarla por otro lado.

Si vemos esta acción como acto, la englobaremos dentro de los enunciados de estado, ya que se llega a la posesión del objeto, que no es más que la creación de un gran álbum diferente a todo lo que ya se había visto y a canciones que pasarán a la historia como es el caso de “Bohemian Rhapsody” que los llevará también a la cima de la carrera de la banda.

La sexualidad de Freddie

La siguiente acción marca un antes y un después en el filme, además conlleva también un salto temporal, pero a nosotros nos interesa lo que ocurre antes.

Este momento está protagonizado por Freddie y Mary, justo después de que él llegue de la gira y le enseña a ella como el público cantaba la canción que él le compuso “Love of my life”.

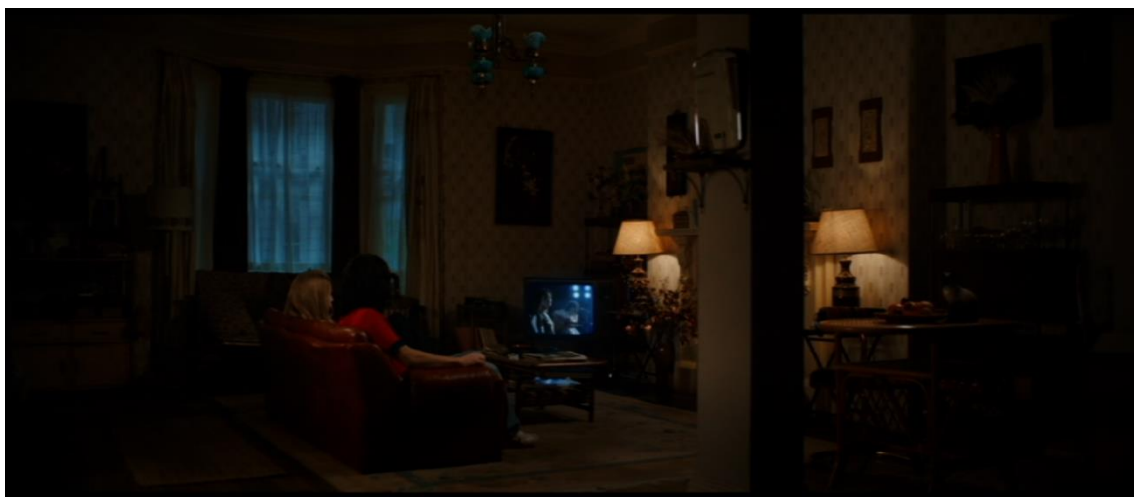


Imagen 25. *Bohemian Rhapsody* 2018

Acción como comportamiento

<i>Voluntario</i>	X
<i>Involuntario</i>	

<i>Consciente</i>	
<i>Inconsciente</i>	X
<i>Individual</i>	X
<i>Colectivo</i>	
<i>Transitivo</i>	
<i>Intransitivo</i>	X
<i>Singular</i>	X
<i>Plural</i>	
<i>Único</i>	X
<i>Repetitivo</i>	

Tabla 14. La acción como comportamiento en la confesión de la sexualidad. Por: Caseti (2010)

Esta acción ocurre de manera que el protagonista no se la espera, por lo que parece Mary ya habría pensado como preguntarle qué pasaba y él le dio el momento justo. Es un momento clave para ambos, ya que marca un antes y un después en su relación.

Realmente Freddie no le confiesa lo que está pasando de manera clara, es ella quien se lo saca o quien le confirma lo que es, ya que parece que realmente ni él está muy seguro (00:51:56).

MARY

Freddie, ¿qué te pasa? Hace tiempo que ocurre algo. Dilo.

Dilo

FREDDIE

Lo he estado pensando mucho. Creo que soy bisexual.

MARY

Freddie, eres gay. Hace tiempo que lo sé, pero me negaba a admitirlo.

(Freddie Mercury y Mary Austin, *Bohemian Rhapsody* 2018)

En la tabla 14 hemos señalado que es un acto individual, es cierto que les ocurre a los dos, pero no va más allá de ellos. Solo cambian sus vidas sin trastocar la de nadie más. Y por tanto también la consideramos singular, ya que la acción es aislada.

La importancia de esta acción en la figura de Freddie es clave, a partir de aquí vamos a ver los cambios más grandes en él y como se deja manipular por las malas compañías. Se intuye que al no tener tan cerca a Mary el protagonista pierde el rumbo, cosa que ella le ayudaba a mantener.

Cabe destacar que durante toda la escena de fondo estamos escuchando la tele con el video del concierto con la canción que él escribe para Mary por ser el amor de su vida. Esto enfatiza la importancia del personaje en la vida del protagonista, aunque no tengan una relación romántica propiamente dicha, él no quiere que ella desaparezca de su vida. Siempre será importante y lo veremos a lo largo de la película.

En cuanto a la acción como acto, la encontraremos dentro de los enunciados de actuación, ya que hay un paso de un estado a otro, a partir de una serie de operaciones que ha realizado el objeto. Freddie no pierde en si a Mary, su relación cambia al aceptar su sexualidad.

La visita de Mary y los errores de Freddie

El tercero de los acontecimientos escogidos tiene una gran relevancia, marca un antes y un después en el modo de vida de Freddie. Está protagonizado como el anterior por Mary y él mismo, aunque también participa Paul.

Mary va a ver a Freddie y le hace entrar en razón. Tiene que acabar con esa vida que no le hace bien y volver con la gente que le quiere de verdad, y dejar atrás a las personas que no le hacen bien es su vida. Freddie se da cuenta de lo equivocado y solo que está, aunque siempre esté rodeado de gente. Y, sobre todo, que Paul solo quiere estar a su lado por interés.



Imagen 26. *Bohemian Rhapsody* 2018

Acción como comportamiento

<i>Voluntario</i>	X
<i>Involuntario</i>	
<i>Consciente</i>	
<i>Inconsciente</i>	X
<i>Individual</i>	X
<i>Colectivo</i>	
<i>Transitivo</i>	X
<i>Intransitivo</i>	
<i>Singular</i>	X
<i>Plural</i>	
<i>Único</i>	X
<i>Repetitivo</i>	

Tabla 15. La acción como comportamiento en la visita de Mary. Por: Caseti (2010)

Este acontecimiento cambia el rumbo del film y se divide a nuestro juicio en dos partes, la primera sería toda la conversación con Mary hasta que esta se va y la segunda la conversación con Paul.

Ambos momentos no son planeados por ninguno de sus protagonistas, ya que Freddie no esperaba la visita de Mary, aunque si pudiéramos decir que esta si había planeado un poco más la situación, pero aun así no sale como ella lo espera.

Al igual que en la anterior es un momento íntimo, que solo afecta a los protagonistas de esta, pero que tendrá repercusión en otras personas como son Brian, Roger y John, en su familia, en la nueva relación que comenzará con Jim Hutton y, por supuesto, en todos los fans de “Queen” cuando el grupo se vuelve a unir. Esta conversación con Mary puede ser de las más importantes de toda la película, se nota un cambio en Freddie en pocos minutos, por ejemplo, cuando ella le dice que está embarazada y a él egoístamente le sienta mal, para minutos después recapacitar y decirle que se alegra por ella.

La conversación con Mary es lo que le hace abrir los ojos y querer cambiar su modo de vida, además se enfatiza el drama del momento con la lluvia.



Imagen 26. *Bohemian Rhapsody* 2018

En el momento que Freddie habla con Paul, que al igual que la conversación anterior tiene mucha fuerza y dureza, este se encuentra debajo de la lluvia, y a parte de señalar más el drama de la situación, como ya hemos dicho antes, podemos entender que esa imagen es como el punto más bajo del personaje, del cual a partir de él resurgirá. Y para poder seguir adelante tiene que deshacerse de lo que le impide mejorar que no es

otro que Prenter. Este es el momento en el que lo despide y a partir de aquí él tomará represalias.

Es aquí cuando el protagonista se da cuenta de que lo ha perdido todo, la banda que era lo que él quería llevar al éxito y con ellos a su familia que eran sus compañeros, pero también a su familia biológica. Desde la acción como acto correspondería a un enunciado de estado disyuntivo, ya que se ha alejado de su objeto.

El “Live Aid”

Para terminar, el ultimo acontecimiento sería el “Live Aid”, este en si es un suceso. Un concierto benéfico para recaudar dinero para el hambre en África. Es externo al protagonista y a “Queen” en el sentido de que no es un concierto suyo. Este ya estaba organizado y con todas las entradas vendidas cuando ellos deciden volver a unirse. Pero todo lo que ocurre alrededor del concierto con la banda y Freddie si es un acontecimiento, el climax de la película. Sin lugar a duda es el momento más importante del largometraje.



Imagen 27. *Bohemian Rhapsody* 2018

Acción como comportamiento

<i>Voluntario</i>	X
<i>Involuntario</i>	
<i>Consciente</i>	X

<i>Inconsciente</i>	
<i>Individual</i>	
<i>Colectivo</i>	X
<i>Transitivo</i>	X
<i>Intransitivo</i>	
<i>Singular</i>	
<i>Plural</i>	X
<i>Único</i>	X
<i>Repetitivo</i>	

Tabla 15. La acción como comportamiento en el “Live Aid”. Por: Casseti (2010)

Las acciones del personaje principal aquí son muy claras, hace lo que está bien para recuperar a su familia, a sus compañeros y a la banda, pide perdón y admite sus errores. Todo esto afectará a todo su alrededor, pero por fin consigue sus objetivos, sentir que es parte de una familia y que “Queen” toque el cielo como el mismo dice en un momento, y que queda muy bien reflejado en el fotograma de la película de la imagen 28.

Los momentos previos al concierto son de reconciliación, de confesiones y de aceptar quien es. Es en esta parte donde vemos un abrazo con su padre, lo que al principio parecía impensable, ya que por fin Freddie ha entendido lo que su padre siempre le decía “buenas ideas, buenas palabras, buenas acciones” (Bomi Bulsara, *Bohemian Rhapsody*, 2018) (01:45:37). También con sus compañeros a los que le pide volver a tocar juntos (01:33:44). Además, aquí es cuando les confiesa a sus compañeros que tiene SIDA (01:41:07) y a sus padres que Jim es su pareja (01:44:44).

El concierto en el estadio Wembley es el momento culmen del largometraje, a lo largo de este vemos varios conciertos, pero ninguno como el “Live Aid”. Es el momento del renacer de Freddie y “Queen”.



Imagen 28. *Bohemian Rhapsody* 2018

En esta acción podemos hablar del climax como lo hace Mckee (2009). Es el cambio final y rebosa significado, como que siempre hay que ser uno mismo o la importancia de la familia y los amigos en la vida de una persona entre otras cosas. Hay un cambio notable de los valores negativos que evolucionan a los positivos por parte del personaje principal, y también de los demás personajes como el perdón o aceptar a cada uno como es, y con esto se pretende llegar al corazón del público.

Todo lo que ocurre aquí es de reparación de las faltas y llegada a los objetivos, por tanto, estamos ante un enunciado de estado, más concretamente conjuntivo.

Acción como función

Para ver las acciones como función utilizaremos el viaje del héroe de Campbell (1949), no será exacto porque es un esquema antiguo y no siempre se utiliza de forma exacta, pero hay ejemplos muy claros de la utilización de este como ocurre en “La guerra de las Galaxias: el Imperio contraataca” (George Lucas, 1980), donde su creador ha utilizado este esquema como plantilla para la película.

En nuestro objeto de estudio no es tan evidente, pero si encontramos un viaje del protagonista, aunque no sea semejante al cien por cien.

1. Mundo ordinario.	La vida de Freddie antes de entrar en el grupo, en su trabajo o con su familia.
2. Llamada a la aventura	La encontraríamos cuando entra en la banda en la que están Brian May y Roger Taylor, "Smile".
3. Rechazo de la llamada.	No hay rechazo.
4. Encuentro con el mentor.	Aquí lo podemos encontrar en Mary, no es un mentor, es su interés romántico y después amiga, pero es quien le ayuda en el camino y a quien él hace mucho caso.
5. Travesía del umbral. Los guardianes.	En nuestro objeto de estudio se podría localizar en el momento en el que deciden coger con todos sus ahorros grabar un álbum, arriesgándose a perder ese dinero porque la cosa no funcione.
6. Los aliados	Aquí podemos relacionarlo a cuando John Reid se convierte en el mánager de la banda y consigue meterlos en la televisión y las primeras giras.
7. Internamiento en la caverna más profunda.	Suena bastante dramático y es literal lo que hace Luke Skywalker en la película antes mencionada, en nuestra historia la podríamos encontrar en el momento en el que la banda se va a una granja aislada para grabar el álbum "A night at the opera".
8. La odisea. Muerte y resurrección	Podríamos relacionarlo con el instante en el que van a enseñarles el disco a el productor y este se niega a sacar el sencillo que la banda quiere y tras la disputa deciden marcharse, pero Freddie encuentran una manera de hacer escuchar

	<p>su canción y “Queen” vuelve a los escenarios con más fuerza que antes.</p>
<p>9. La recompensa, el elixir del conocimiento. Supreme ordeal.</p>	<p>Esta parte en nuestro filme puede corresponderse a todo lo que ocurre después de la etapa anterior. Todos los conciertos, la fama, el dinero..., y afirmando que son ellos los que mandan en lo que hacen. Entre esta fase y la anterior vemos un renacimiento del personaje principal, tras reconocer su sexualidad a su pareja, que se remarca con un cambio temporal y de “look” de este.</p>
<p>10. Regreso con persecución Gran lucha final.</p>	<p>No es exactamente así lo que ocurre aquí, pero sí que hay peleas y distanciamientos entre los miembros del grupo, hasta el punto de que Freddie decide dejar la banda por egoísmo y, sobre todo, la “caída” del protagonista poco a poco en la soledad, debido a su comportamiento inapropiado potenciado por la figura de Prenter. Es el momento más bajo del protagonista, se asemejaría a un segundo internamiento en la caverna, pero este mucho más duro y oscuro que tendrá consecuencias irreparables como el contagio del SIDA.</p>
<p>11. Nueva resurrección</p>	<p>Esta parte puede ocurrir cuando Mary decide ir a hablar con Freddie, y por fin le abre los ojos y decide despedir a Paul, y cambiar su vida. Quiere recuperar todo lo que había perdido.</p>

<p>12. Retorno con el elixir del conocimiento.</p>	<p>Esta última fase la podemos encontrar cuando pide perdón y “Queen” vuelve para actuar en el Live Aid, además de ir a ver a su familia y reconciliarse con su padre. Habiendo aprendido que lo que realmente importa es la familia y los amigos que te quieren y siempre van a estar ahí, aunque te equivoques.</p>
---	---

Tabla 16. El viaje del héroe de Campbell en *Bohemian Rhapsody*.

En la película ocurren muchas acciones debido a su ritmo frenético y a sus saltos temporales, cabe destacar la utilización de la música, concretamente de las canciones de la banda, para realizar elipsis temporales que unen diferentes acciones, con muy poco nos cuentan mucho, y así consigue que la velocidad del filme no nos moleste ni nos cause confusión. Lo hacen de dos formas: como simple recurso para la elipsis y, también partiendo desde alguna escena de la composición, interpretación o simplemente escuchando algunas de ellas, como ejemplo de la primera tenemos “Fat bottomed girls” o “Now I’m here”, y de la segunda “Killer queen”, “Bohemian Rhapsody”, “We will rock you”, etc. Además, obviamente, también se utiliza las canciones como música de fondo de algunas escenas, es el caso de “Somebody to love” o “Who want to live forever”.

7.4 Transformaciones

Como ya hemos visto anteriormente la gran mayoría de las transformaciones ocurren alrededor del personaje principal, todos los cambios vienen motivados por su persona y el que más cambia dentro del filme sin duda es él.

Transformaciones como cambios

Freddie es el principal precursor de los cambios que ocurren en los demás, y respectivamente, los demás personajes y circunstancias afectan en sus cambios de actitud y sus acciones.

Ya se habló de algunos cambios en la parte de personajes, aquí complementaremos y hablaremos más de estos.

Nuestro protagonista es quien más cambia, su arco de transformación es el más complejo, cambia algunos de sus rasgos por otros, pero hay otros como es la seguridad que cambia de dos formas: primero a una clara inseguridad que le provocara miedo y segundo, la derivación negativa de este rasgo como es el egocentrismo. Con la lealtad tarda un poco más el cambio, pero al final acaba llegando, y se podría decir que traiciona a sus compañeros y amigos de la banda para seguir su carrera en solitario. También ocurre un cambio de actitud importante en la mitad de la película después de revelar su sexualidad a Mary. Ahora es menos pudoroso y esto le lleva a un descontrol en su vida, ahora mayoritariamente centrada en fiesta, alcohol, sexo y drogas. Esto le lleva a una inestabilidad en su vida que se traslada también a la banda, con su falta de compromiso siempre llegando tarde y borracho, y esto provoca mayores desencuentros entre ellos.

El último cambio es el más importante, Freddie entra en razón y se da cuenta que el camino que lleva no es el que quiere, decide deshacerse de todo lo que no le conviene y volver con su familia y amigos. Pide perdón, se arrepiente de verdad y acepta que necesita todo lo que había perdido, recupera la valentía y la lealtad que tanto le caracterizaba al principio.

Los tres co-protagonistas y componentes de la banda, Brian, Roger y John, cambian de manera muy similar, aunque cada uno tiene su forma de ser y de actuar. Los tres creen en Freddie desde un principio y confían en sus ideas y se dejan llevar por él.

Pero cuando ven que él está descontrolado, y empieza a llegar muy tarde y a pasar un poco de la banda, empiezan cada vez a desconfiar y a tomar ellos más la iniciativa. Llega la decepción y el enfado por parte de ellos tres cuando el vocalista decide dejar la banda. Pero una vez que el protagonista rectifica su conducta le perdonan y aparece en ellos un sentimiento de compasión y vuelven a formar una familia, vuelven a confiar en él.

Con Mary vemos el cambio más fuerte cuando lleva a Freddie a confesar su sexualidad, se enfrenta a ese miedo que llevaba evitando hace un tiempo. Y aunque se separen ella le va a seguir queriendo, pero ya no como antes, después de este momento su relación se irá enfriando, ya que a ella no le gusta su nuevo estilo de vida. Aun así, por lo importante que es ella para él, es la única que le hace abrir los ojos y la que consigue esa transformación final del personaje principal. Es un momento de mucha fuerza para el personaje de Lucy Boynton donde muestra mucha decisión y franqueza. No cede antes lo que Freddie le pide y no acepta sus malas formas cuando se entera de que está embarazada y decide decirle las verdades a la cara, las cuales le hacen darse cuenta de todo lo que está mal en su vida.

Paul Prenter es lo que principalmente está mal en la vida del cantante. Su arco de transformación no es muy complejo y va poco a poco, de manera muy sutil. Este personaje va manipulando al protagonista poco a poco, al principio apoya a la banda, aunque siempre con cierto favoritismo hacia Freddie. Pero poco a poco vemos a un Prenter que desprende falsa lealtad e intenta separar al vocalista de todos los demás. Es quien lo lleva por la vida de excesos y a su peor situación personal hasta que Mary consigue salvarlo. En cuanto le despiden traiciona a Freddie contando todos los detalles de su vida privada a modo de venganza.

Transformaciones como procesos

Al tratar las transformaciones como procesos, la veremos mejoramiento o empeoramiento. Tomaremos el punto de vista de Freddie y de la banda, ya que es un proceso que va a la par por las decisiones de este.

En la primera parte de la película hay claro mejoramiento para “Queen” y el protagonista, ya que hay un objetivo claro que es conseguir ser una banda de prestigio, y además entre ellos se crea una unión parecida a la de una familia, basada en la confianza

y el respeto entre unos y otros. Aunque la banda va bien, en Freddie si vemos un empeoramiento y es debido a sus dudas con su sexualidad que lleva al empeoramiento y fin de su relación con Mary.

Después del salto temporal vemos un leve mejoramiento en Freddie ya que reconoce lo que es, se ha comprado una nueva casa, es mundialmente conocido al igual que el grupo y Mary sigue en su vida. Es a partir de este punto donde vemos un proceso largo de empeoramiento de la banda y de él. Por un lado, la actitud y acciones de Freddie, debido mayoritariamente a la mala influencia de Paul, hacen que su propia persona, tanto física como psicológicamente, vaya cada vez peor, un ejemplo de esto es el momento donde están dando una rueda de prensa y realmente vemos que Freddie no puede con la presión de las preguntas y no es capaz de controlar su temperamento (01:16:09). Por otro lado, todo lo anterior influye en la banda, la relación entre ellos es cada vez va a peor y hay más problemas y conflictos. Realmente no vemos un empeoramiento en la fama de “Queen”, siguen sacando temas que se van convirtiendo en grandes éxitos, el problema es interno.

Este proceso acaba con la separación de la banda y con un estado enfermizo del protagonista, está en su peor momento en todos los sentidos. Es Mary quien desencadena el último proceso de mejoramiento para “Queen”, ya que Freddie decide pedir perdón y que vuelvan a tocar juntos con las condiciones que quieran. Y por su parte, Freddie se reconcilia con sus compañeros y familia, con él mismo y decide buscar a Jim. Este proceso comienza donde hemos dicho antes y culmina con el concierto del “Live Aid”. Aunque hay un empeoramiento irreversible como es el contagio del SIDA, pero ahora está con la gente que le quiere y lo ha aceptado. Como el mismo les dice a sus compañeros:

FREDDIE

...si alguno de vosotros se pone pesado o veo caras tristes o si me aburrís con vuestra compasión, estaréis perdiendo el tiempo. Un tiempo que podemos usar para hacer música, que es todo lo que quiero hacer con el tiempo que me quede. No tengo tiempo para hacerme la víctima... Soy yo el que decide quién soy. Y voy a ser lo que nací para ser. Un artista que

da a su público lo que desea. Tocar el cielo. El puto
Freddie Mercury.

ROGER

Eres una leyenda, Fred.

FREDDIE

Claro que lo soy. Todos lo somos.

(Freddie Mercury, Roger Taylor, Brian May, John Deacon, *Bohemian Rhapsody* 2018)

(01:41:09)



Imagen 29. *Bohemian Rhapsody* 2018

Este es un momento muy importante para la banda y para sus componentes, han vuelto mejor que nunca. Ahora están más unido y se apoyan mucho más, aparte de volver a admirar a Freddie por su valor ante tal situación. Son de nuevo una familia.

Cabe destacar que cuando mejora en protagonista empeora el y cuando empeora el protagonista mejora el antagonista. Y es lo que ocurre con Paul, aunque su proceso es mucho más simple. Una vez que aparece el personaje va mejorando poco a poco, mientras la banda y Freddie van empeorando. Y llega su momento de empeorar cuando Freddie se da cuenta de lo que está haciendo y decide echarlo de su vida y despedirlo.

Transformaciones como variaciones estructurales

Desde esta perspectiva abstracta podemos clasificar la estructura en base a la modificación del relato. De la cinco que encontramos y que ya mencionamos anteriormente en el marco teórico. Nuestro objeto de estudio pertenece a la saturación, en la cual la llegada representa la conclusión lógica o predecible de la premisa propuestas por la situación inicial, Caseti (2010). El inicio de una banda de estudiantes que quiere conseguir el éxito y al final lo consiguen, con sus idas y venidas durante el relato. Pero la conclusión es predecible.

7.5 Régimen de la narración

Por último, en este análisis vamos a hablar del régimen al que pertenece nuestra película. Bien podríamos identificarlo dentro del régimen de relato más clásico de los tres que hemos visto, la narración fuerte. Encontramos situaciones bien diseñadas y entrelazadas entre sí. La acción desempeña un papel fundamental, funciona como nexo entre los elementos constitutivos de la situación, y a la vez como medio de transición de entre las distintas situaciones, Caseti (2010). Hay varios rasgos según el autor que lo caracterizan. El ambiente donde se desarrolla la trama está ordenado, encontramos una totalidad que limita la acción y la estimula continuamente. Presencia de frentes concretos donde los valores específicos de cada personaje se organizan por oposición, lealtad/deslealtad, seguridad/inseguridad, extravagante/corriente, etc. Entre la situación de partida y de llegada se produce un descarte que se va colmando progresivamente, como ocurre con el despido de Paul Prenter. Y, por último, la anulación del descarte que provoca la situación de llegada que actúa como finalización predecible.

8. Conclusión

Una vez terminado nuestro análisis podemos llegar a la conclusión de que nuestro modelo de análisis narrativo, a partir de la hibridación de varias propuestas de diferentes autores teniendo como base el patrón de Casetti y Di Chio en *Como analizar un film*, es valido para analizar nuestro objeto de estudio y cualquier otra película biográfica.

Los bio-pics no son fáciles de crear debido a la repercusión que puede tener en la vida de las personas reales que se representa en el film. Por tanto, todo lo que nosotros hemos tratado en nuestro análisis está cuidado al detalle, para no ofender y acercarse a la realidad lo máximo posible. No obstante, sigue siendo una película en donde lo más importante es que el discurso sea adecuado y enganche, por ello encontraremos cambios o sustituciones de como realmente fueron algunos acontecimientos o personajes para favorecer la trama.

En nuestro objeto de estudio, *Bohemian Rhapsody*, dentro de los personajes encontramos la clave en Freddie, es el más complejo y en el que más se centra, su evolución es quien lo marca todo para el desarrollo de cada personaje y los acontecimientos que hemos visto a lo largo del film. La banda tiene su propia evolución, pero muy ligada a la del protagonista. Los demás personajes están a servicio de Mercury, el cambio o alguna acción de este provocará una transformación en los otros personajes. Solo algunas veces, aunque sea bastante relevantes veremos como otros personajes cambian a Freddie como ocurre con Mary o Paul. Y como resultado de todo esto, las transformaciones más notables serán en el protagonista, donde sí encontramos un amplio arco de transformación durante las dos horas de film. Mientras que en los demás lo podemos ver, pero mucho más simple ya que sus transformaciones son menores y en algunos casi ni se aprecia.

Al ser una película que cuenta tanto en tan poco tiempo, cada suceso y acontecimiento es muy relevante y, además, en todos encontraremos algo para entender la historia sin llegar a saberla. Aunque si la conoces sabes que hay cosas que no ocurrieron de la misma forma o en el mismo momento en el que aparece en el largometraje, pero como ya dijimos antes se hace para favorecer el desarrollo y poder contar lo máximo en el tiempo que se tiene. Una vez analizados los más relevantes nos damos cuenta de que todos son voluntarios, transitivos y únicos, nada pasa porque sí. Mientras que en algunos

casos si que son inconscientes, pero siempre suele ser que uno de los personajes es consciente y el otro no. Y, aunque, no todos los acontecimientos afecten a las mismas personas siempre atañe a varias, nunca de manera individual. Muchos de estos momentos están conectados a través de elipsis marcadas por las canciones de la banda, es gracias a estos pequeños momentos que se nos hace más livianos el ritmo frenético del filme y entendemos su rápido ascenso al éxito.

Los acontecimientos destacan por su gran realismo debido al gran trabajo de recreación de los lugares escogidos más importantes. Cada casa representa una etapa en la vida del protagonista tanto profesional como personalmente. La granja nos señala el momento en el que conocemos como será la actitud del grupo y sus componentes con respecto a su arte, que les marcará para siempre, haciendo saber que “Queen” son ellos, y solo ellos los que deciden qué hacer con su música. Y, por último, la recreación más importante de la película el estadio Wembley en 1985, el clímax final y el momento de máxima conexión de “Queen” y, sobre todo de Freddie, con el público. Porque como él mismo dice en un momento de la película: (01:41:09)

“Voy a ser lo que nací para ser. Un artista que da a su público lo que desea. Tocar el cielo. El puto Freddie Mercury.”

(Freddie Mercury, *Bohemian Rhapsody* 2018)

9. Referencias

9.1. Bibliografías

- Campbell, J. (1959). *El heroe de las mil caras*. Mexico: Pondo de Cultura Economica.
- Carmona, R. (2010). *Cómo se comenta un texto filmico*. Madrid: Cátedra.
- Casetti, F., & Di Chio, F. (2010). *Cómo analizar un film*. Barcelona: Paidós.
- Field, S. (2004). *El libro del guión*. Madrid: Plot.
- Greimas, A. (1987). *Semántica estructural*. Madrid: Gredos.
- Marzal, J. (1996). *Melodrama y géneros cinematográficos reconocimiento identidad y diferencia*. Valencia Episteme.
- McKee, R. (2010). *El guión: sustancia, estructura, estilo y principios de la escritura de guiones*. Alba Editorial.
- Pinel, V. (2009). *Los géneros cinematográficos: géneros, escuelas, movimientos y corrientes en el cine*. Barcelona: Ma Non Troppo.
- Seger, L. (2011). *Cómo convertir un buen guión en un guión excelente*. Madrid: Rialp.

9.2 Webgráficas

- 22 anécdotas y secretos de rodaje sobre Bohemian Rhapsody. (2018). Consultado el 23 mayo 2019, de <http://www.sensacine.com/peliculas/pelicula-185719/secretos/>
- Alonso, G. (2018). ¿Quién es y dónde está la misteriosa mujer que heredó la mansión y la fortuna de Freddie Mercury?. Consultado en 12 agosto 2019, de https://elpais.com/elpais/2018/10/25/icon/1540464310_348359.html
- A Night at the Opera. Consultado el 4 March 2019, de https://es.wikipedia.org/wiki/A_Night_at_the_Opera
- Así reaccionaron los fans cuando se anunció que Rami Malek sería Freddie Mercury. (2018). Consultado el 26 agosto 2019, de <http://www.queenofmagic.com/2018/12/01/reaccion-fans-rami-malek-freddie-mercury.html>
- Bauso, M. (2019). Amores, confesiones y traición: el hombre que vendió a Freddie Mercury por 32 mil libras. Consultado el 2 septiembre 2019, de <https://www.infobae.com/america/entretenimiento/2019/03/11/amores-confesiones-y-traicion-el-hombre-que-vendio-a-freddie-mercury-por-32-mil-libras/>
- Beck, L. (2018). What Mary Austin & Freddie Mercury's Relationship Taught 'Bohemian Rhapsody' Star Lucy Boynton About Love. Consultado el 2 Septiembre 2019, de <https://www.bustle.com/p/what-mary-austin-freddie-mercurys-relationship-taught-bohemian-rhapsody-star-lucy-boynton-about-love-13087118>
- Biografía de Brian May. Consultado el 12 agosto 2019, de <https://www.buscabiografias.com/biografia/verDetalle/3862/Brian%20May>
- Bohemian Rhapsody. (2018). Consultado el 4 March 2019, de https://en.wikipedia.org/wiki/Bohemian_Rhapsody#/media/File:Bohemian_Rhapsody.png
- Bohemian Rhapsody (2018). (2018). Consultado el 4 marzo 2019, de <https://www.filmaffinity.com/es/film486640.html>
- Bohemian Rhapsody (2018). (2019). Consultado el 7 agosto 2019, de <https://blogs.ua.es/bibliotecauniversitaria/2019/05/20/bohemian-rhapsody-2018/>
- Bohemian Rhapsody (2018) - IMDb. (2018). Consultado el 4 marzo 2019, de <https://www.imdb.com/title/tt1727824/>

- Bohemian Rhapsody - Box Office Mojo. (2019). Consultado el 1 Julio 2019, de <https://www.boxofficemojo.com/movies/?id=bohemianrhapsody.htm>
- bohemian rhapsody Wallpaper by silverbull735 - 9c - Free on ZEDGE™. Consultado el 30 mayo 2019, de <https://www.zedge.net/wallpaper/a7c218f8-1b81-4a2c-a9b6-6beb9f87219c>
- Chavarría, J. (2018). El regreso de Queen a la pantalla grande. Consultado el 6 abril 2019, de <https://www.razon.com.mx/entretenimiento/el-regreso-de-queen-a-la-pantalla-grande-freddie-mercury-musica-figura-rock-cine-pelicula/>
- ELCRONISTA. (2018). Consultado el 16 mayo 2019, de <https://www.cronista.com/clase/trendy/Con-1.500-M-de-reproducciones-esta-es-la-cancion-mas-escuchada-del-siglo-XX-20181211-0001.html>
- Fotos: Freddie Mercury y Mary Austin: el amor más extraño de la historia del rock, en 14 imágenes. (2018). Consultado en 19 agosto 2019, de https://elpais.com/elpais/2018/11/12/album/1542017865_474395.html#foto_gal_4
- Freddie Mercury. Consultado el 12 agosto 2019, de <https://canalhistoria.es/perfiles/freddie-mercury/>
- Freddie Mercury. (2019). Consultado el 4 marzo 2019, de <http://www.freddiemercury.com/es/biografia>
- God Save the Queen (canción de Queen). Consultado el 15 junio 2019, de [https://es.wikipedia.org/wiki/God_Save_the_Queen_\(canci%C3%B3n_de_Queen\)](https://es.wikipedia.org/wiki/God_Save_the_Queen_(canci%C3%B3n_de_Queen))
- John Deacon - Biografía de John Deacon. Consultado el 12 agosto 2019, de <https://www.biografias.es/famosos/john-deacon.html>
- La recreación del concierto Live Aid en Bohemian Rhapsody emociona. (2018). Consultado en 21 mayo 2019, de <http://www.librediariodigital.net/texto-diario/mostrar/1255954/recreacion-concierto-live-aid-bohemian-rhapsody-emociona>
- Lopez, V. (2018). 'Bohemian Rhapsody': 11 diferencias con la historia real de Queen. Consultado el 21 mayo 2019, de <https://www.espinof.com/otros/bohemian-rhapsody-11-diferencias-historia-real-queen>
- Martín, H. (2018). 'Bohemian Rhapsody' ya es la película más taquillera de 2018 en España. Consultado el 2 septiembre 2019, de <https://www.ecartelera.com/noticias/bohemian-rhapsody-pelicula-mas-taquillera-de-2018-en-espana-51622/3/>

- Paul Prenter: el hombre que traicionó a Freddie Mercury. (2018). Consultado el 14 agosto 2019, de <https://culto.latercera.com/2018/10/31/paul-prenter-hombre-traiciono-freddie-mercury/>
- Paul Prenter: ¿Qué fue del hombre que traicionó a Freddie Mercury?. (2019). Consultado el 2 septiembre 2019, de <http://www.queenofmagic.com/2019/02/22/paul-prenter-traiciono-freddie-mercury.html>
- PressReader.com - Your favorite newspapers and magazines. (2018). Consultado el 14 mayo 2019, de <https://www.pressreader.com/>
- QueenOnline.com - Sitio web oficial de Queen. Consultado el 4 agosto 2019, de <http://www.queenonline.com/es>
- Reparto de Bohemian Rhapsody: Equipo Técnico, Producción y Distribución. (2018). Consultado 23 mayo 2019, de <http://www.sensacine.com/peliculas/pelicula-185719/reparto/>
- Royal anthem "God Save The Queen". (2018). Consultado el 15 junio 2019, de https://web.archive.org/web/20080808013133/http://www.pch.gc.ca/progs/cpsc-ccsp/sc-cs/godsave_e.cfm
- Todos los grandes premios que ha ganado 'Bohemian Rhapsody'. (2018). Consultado el 16 mayo 2019, de <http://www.sensacine.com/noticias/cine/noticia-18576802/>
- The Sun. (2018). Consultado el 24 June 2019, de <https://www.thesun.co.uk/legal-removal/4429042/rami-malek-pictured-filming-iconic-live-aid-concert-as-freddie-mercury-on-the-set-of-bohemian-rhapsody/>
- Twipu. Consultado el 15 agosto 2019, de <https://www.twipu.com/xloveofhislife>
- Universal Music Group. (2018). Twitter. Consultado el 16 mayo 2019, de <http://cort.as/-Jc9s>
- Ustaer, F. (2018). Queen's Brian May Talks About Gwilym Lee, Who Played Him In 'Bohemian Rhapsody' - Metalhead Zone. Consultado el 12 agosto 2019, de <https://metalheadzone.com/queens-brian-may-talks-about-gwilym-lee-who-played-him-in-bohemian-rhapsody/>

Imagen portada y contraportada. Portada del “sing-alone” de la película. Por:
silverbull735 (<https://n9.cl/9crx>)

