



TRABAJO FIN DE GRADO

GRADO EN BELLAS ARTES

UNIVERSIDAD DE SEVILLA

CURSO 2018 - 2019

AUTORA: M^a JOSÉ MARTÍNEZ DEL VALLE



TRABAJO FIN DE GRADO
GRADO EN BELLAS ARTES
UNIVERSIDAD DE SEVILLA
CURSO 2018 – 2019

TÍTULO

CREANDO. DIÁLOGOS CON EL INCONSCIENTE

AUTORA

M^a José Martínez del Valle

TUTOR

Dr. D. Guillermo Martínez Salazar

V^o B^o TUTOR:

Índice

RESUMEN

PALABRAS CLAVES

INTRODUCCIÓN

DESARROLLO DEL TRABAJO

OBRA GRÁFICA

DOSSIER DE OBRAS

PROYECCIÓN PROFESIONAL

CONCLUSIONES

REFERENCIAS BIBLIOGRÁFICAS

GLOSARIO DE IMÁGENES

Resumen

De manera imperceptible hemos desarrollado una temática de trabajo que relaciona una experiencia personal vivida y siempre presente en la autora de este trabajo. Incorporamos un significado emotivo, en torno al corazón materno que sufre irremediamente un sentimiento de vuelco (09)¹ de su propia vida, cuando el de su pequeño recién nacido, es sometido a una experiencia traumática que marcarán ambas vidas futuras. Todos los aspectos relacionados con el desarrollo artístico, están reflejados y envueltos en una trama de enormes sentimientos, y entrega incondicional. No sólo estaba roto el corazón recién nacido sino que también el de la autora sufre una quiebra irremediable.

Manifiestamente, el corazón, es el centro de la vida, sin el cual no sería posible, físicamente, nuestra existencia. Con simbología variada y distintas interpretaciones a la largo de la historia, se emplea desde antaño, de forma

¹ (09) *Vuelco*. Consultar dossier de obra

cotidiana, para expresar cariño. Se suele asociar a lo sentimental del ser humano. Cuando nos enamoramos, nos exaltamos, nos preocupamos, nos emocionamos... nuestro corazón se acelera. Al realizar una obra, algo se mueve en nuestro interior, se transmite en ella los sentimientos reflejos de las vivencias... algo nos impulsa a realizarla.

Se relaciona conceptualmente dos mundos que se desarrollan paralelamente y al unísono, van solapados y metafóricamente de la mano. Hago referencia a dos mundos acordes, uno complaciente que está presente, frente a otro que, de momento, se torna lamentable.

Este sufrimiento humano originado por el roce mutuo del gozo y de la aflicción, ocasionado por la complejidad de una realidad brutal de la que no se puede escapar, genera una confusa red que no pasa desapercibida, y que a su vez no deja de modificarse. Se evidencia la incertidumbre, la inseguridad y la aflicción que unísonamente se conjugan y completan con el empuje, el arrojo y en definitiva la actitud personal del individuo. Todo este entramado cruel constituye un eje reflexivo ante la vida.

Los conflictos emocionales mantenidos en el tiempo generan en el individuo un desequilibrio interno, con un coste altísimo en la personalidad del que lo padece. Si no se dispone de una vía alternativa para dar escape a la manifestación de los conflictos, se produce una quiebra irreparable. Sin embargo el hecho de tener conflictos emocionales no resueltos no significa que no haya salida.

Desde el punto de vista de la autora de este trabajo, la creación artística puede auxiliar a los individuos en su sufrimiento, que de manera voluntaria no sean capaces de expresar y conducir sus sentimientos interiores cuando padecen trances difíciles.

Las personas de temprana edad, así como sus familiares más allegados (padre, madre, hermanos) que sufren un padecimiento anatomo-fisiológico inesperado, se encuentran en situaciones desfavorables para encauzar y orientar sus conflictos emocionales, es por ello que deben incluirse en la plantilla profesional de los centros hospitalarios pediátricos, recursos humanos facultados en el tipo de disciplinas necesarias para ayudarles a conducir mediante la expresión artística estos desequilibrios emocionales y traumáticos mantenidos en el tiempo.

Palabras Claves

- Conflictos emocionales.
- Desequilibrio interno.
- Estrategias de gestión de conflictos.
- Crecimiento personal.
- Trabajo interactivo.
- Plastia creativa con terapia.

Introducción

Cuando en nosotros nace el deseo de tener un hijo, de manera espontánea y casi sin darnos cuenta, empieza a dibujarse internamente una representación de este. Estas imágenes están en el orden de la fantasía, a la vez que cargadas de emociones tremendamente reales, tanto, que de manera tan potente como sigilosa condicionan nuestras actitudes y modos de conducirnos.

Si nos embarazamos, la ilusión, alegría, temores, expectativas, y muchas sensaciones más crecen y revolotean en nuestra mente, a la vez que el feto en su vientre. No somos ingenuos, a nivel intelectual tenemos conciencia de que pueden ocurrir cosas indeseables, pero a nivel emocional esto está en el orden de lo que *no quiero que pase*, lo *rechazado*.

Alrededor del parto un enjambre de hormonas prepara física y psíquicamente a la mujer para su nuevo reto; la maternidad (14)². La extrema sensibilidad, la alerta, la ilusión, la ternura, y una fuerza de naturaleza especial todo al servicio del bebe.

Si en este momento de la escena ocurre algo indeseable, rompe la impronta. En la madre indefectiblemente se desencadenan una serie de emociones distintas a las esperadas, encontradas y en un espacio temporal demasiado breve. El equilibrio ya por naturaleza alterado en estos momentos se ha roto del modo más violento, provocando una situación de crisis. La tormenta de deseo, amor, dolor, culpa, rabia... tan rápido como intenso coloca a la mujer en una situación muy difícil, que otorga a la crisis un alto riesgo traumático, según el modo en que pueda resolverse (19)³.

Se ha desdibujado algo tejido en la mente durante largo tiempo, algo propio se ha perdido. La mujer necesita vivir su duelo; negar la realidad por momentos, expresar ira en otros, poco a poco gestar negociaciones reconfortantes terrestres o divinas, permitirse sentir el cansancio, el vacío vital, la desesperanza y así, con todos estos ingredientes en la sartén recocinarse y reincorporarse nuevamente en su interior, convertidos en alimento capaz de redibujar otra representación de sí misma y de su hijo con un nuevo sentido basado en la realidad, intensamente investidos de una renovada ilusión y vitalidad (06)⁴. Pero ahora no puede (04)⁵.

La mujer necesitaría poder conectar consigo misma, ninguna prisa, mucha energía, y ayuda. Hasta ahora no hemos nombrado el contexto, pero todo proceso interno requiere una mirada externa. El acompañamiento de la pareja (08)⁶ y la familia extensa es fundamental, aunque en cataclismos grandes ellos también tienen su propio duelo y se agradece entonces apoyo del colectivo social.

En todas las culturas existen rituales para facilitar las crisis estandarizadas; el paso a la edad adulta, la pérdida de un ser querido, las bodas... momentos de intenso cambio donde la comunidad sostiene con una identidad grupal el quiebre identitario de las individualidades afectadas, facilitando el tránsito hacia nuevos equilibrios. De ahí el sentido de este trabajo; describir el valor de actividades, que basadas en la expresión creativa y en un encuadre social, faciliten los procesos emocionales internos en situaciones muy difíciles (en este caso concreto, un recién nacido con una

² (14) *Maternidad*. Consultar en Dossier de Obras.

³ (19) *Contenido de espíritu*. Consultar en Dossier de Obras.

⁴ (06) *Mejor conectados*. Consultar en Dossier de Obras.

⁵ (04) *Nudo en la garganta*. Consultar en Dossier de Obras.

⁶ (08) *Árbol de familia*. Consultar en Dossier de Obras.

enfermedad muy grave).

Pero la madre ahora no puede permitirse su propio espacio, el requerimiento externo es enorme.

El recién nacido no entiende de razones ni lógicas. Es una vibrante esponja que lanza y absorbe del exterior un mundo de sensaciones de modo intenso y constante. Su mente y su cuerpo están en la casilla de salida hacia la vida y necesita la función materna, sin demoras.

Al principio todo gira en función de la satisfacción de todas sus necesidades y esto se da en torno al vínculo con quien ejerza dicha función, habitualmente la madre.

Multitud de profesionales describen la importancia de los primeros meses en el desarrollo integral del niño. Según Bleichmar (1997), Bión habla de cómo el niño vuelca todas las ansiedades derivadas de sus necesidades (físicas, afectivas) en la madre y de la capacidad de *reverie* de esta, describiendo un modelo de relación que llama *continente/contenido* donde la madre aceptaría estas angustias devolviéndolas al niño de un modo digerible, lo que va constituyendo el mundo interno del bebe. Balint plantea una teoría sobre el desarrollo humano, también en torno al interjuego entre satisfacción/frustración en las primeras relaciones, donde las dos cosas son imprescindibles, teniendo que predominar lógicamente la satisfacción y haciendo especial mención en la importancia de la actitud y el lenguaje no verbal. Ya que estamos en una etapa preverbal (Bleichmar, (1997).

Winnicott por su parte habla de *sostenimiento o holding* para describir la actitud emocional de la madre. Dice que en torno al parto la madre adquiere la preocupación maternal primaria que le confiere la capacidad de identificarse con las necesidades del bebé transformando sus sensaciones desagradables en otras constructivas. Esto aporta al niño; continuidad, unidad existencial, sentido etc. el fallo en esta función puede generar un *falso self* con diversidad de consecuencias. (Bleichmar, (1997). En definitiva el niño necesita amor, y éste se expresa con presencia, con mirada, atenciones, caricias etc.

Se establece un vínculo estrecho e intenso donde, en condiciones normales la madre, debe dejar al lado muchas de las cosas que antes formaban parte de su cotidianidad. Disociando de un modo natural lo que debe quedar aparcado, para dedicar nuestra atención a lo que más importa

en ese momento. El amor, la ternura, el instinto maternal, tan presentes (03)⁷.
Hacen que el coste de energía necesario casi no pese nada.

Pero nuestra madre en cuestión no está en esta situación. Tendrá que dejar a un lado las necesidades personales derivadas de su conflicto de emociones encontradas, su desequilibrio interno, su duelo. El coste energético emocional de tal disociación es altísimo. Y solo luego, poco a poco, durante largos años, ir pudiendo hacer con sus propias angustias lo que un día hizo con su hijo.

Expresarlas y, como en el caso que nos ocupa, convertirlas en obras de arte, algo efectivamente digerible y compartible.

Sin olvidar la parte de atención al problema de salud, para lo que una eficiente ayuda profesional tiene un valor inestimable en este momento. Y que supone otra sobre carga para la madre, en este caso operativa pero de vital importancia.

En este trabajo entendemos la función de la creación artística similar, aunque no estandarizado, a los ritos culturales que ayudan a las personas en sus trances más difíciles y a los que anteriormente hicimos referencia.

La facilidad con que la expresión artística conecta con el mundo emocional (muy vinculado al hemisferio derecho cerebral), favorece el acceso a contenidos internos largamente retenidos, que quizás ahora, y quizás así se puedan liberar. Y de este modo aliviados de esa carga de energía, la ilusión (17)⁸ y la energía vital fluir de manera tan intensa como liviana y libre (18)⁹.

⁷ (03) *Protección*. Consultar en Dossier de Obras.

⁸ (17) *Ilusiones*. Consultar en Dossier de Obras.

⁹ (18) *Fortaleza*. Consultar en Dossier de Obras.

Desarrollo

En esta investigación y práctica artística desarrollamos y reflejamos la realidad interior del individuo ante situaciones críticas. Existencia profunda e inapreciable dotado de múltiples conexiones internas que se entrecruzan, se complementan o se rechazan, conformando así el funcionamiento óptimo de todo su exterior. Tratamos de representar el sentir interno del individuo, el funcionamiento de cada porción del yo interior, en definitiva, de sus vivencias ocultas.

La intensidad de nuestro pensamiento puede llegar a condicionar todo este complicado engranaje, tan fuerte, tan perfecto y a la vez tan delicado. El ser humano se convierte en víctima de su propio pensamiento pudiendo conformar diferentes estados que determinarán su manera de ser, la que será percibida por los demás.

Nuestra vida depende profundamente de nuestros pensamientos, sentimientos y acciones porque estos son y serán causas de efectos

posteriores. Los sufrimientos emocionales, persistentes en nuestra memoria, que sin duda, desenterrados en momentos concretos de nuestra vida se convierten en el hilo conductor de nuestro futuro. Las huellas de un pasado son evocadoras de un sentir general de las personas. Es la metáfora de la dualidad intrínseca al sufrimiento emocional. Dualidad porque sufres y te recuperas.

Intentamos en este trabajo expresar la importancia que tiene la manera de vivenciar los acontecimientos trágicos y violentos que de manera inesperada se nos presentan y van a condicionar nuestra vida posterior. Tratamos, en definitiva, crear una lectura abierta de cada “yo oculto”, de manera individual y personal, con la intención de hacer al espectador cómplice en su propia percepción interior; haciéndole partícipe de la obra con su presencia y conexión.

La piel puede ser considerada como un archivo privilegiado de nuestra trayectoria vital, si bien no utilizamos la piel como soporte artístico, si nos servimos de ella para exponer el sufrimiento dentro del mundo del arte.

En una obra nuestra (01)¹⁰ se expresa este sentir y en ella figura a su pie la siguiente frase, también de nuestra autoría.

*La vida crea en el rostro una máscara
Que marca nuestros sufrimientos,
Nuestras andaduras, nuestras alegrías...
Pero finalmente, todo se desvanece.*

Arthur Schopenhauer (1788-1860), gran escritor y filósofo alemán desarrolla un pensamiento de negatividad y hondo pesimismo que parte del dolor y sufrimiento de este mundo. Nos expresa en sus escritos la adversidad y contrariedad por el deseo de vivir y a su vez el agotamiento de la propia vida. El individuo en este mundo está en continuo sufrimiento. En su obra maestra “*El mundo como voluntad y representación*” (1818), dividida en varias partes, contiene en su tercer volumen una amplia dedicación a la contemplación de las artes, donde presentaba una teoría estética (Schopenhauer, 1818).

La experiencia estética y con ella el arte, revela en el pensamiento de Schopenhauer una potente capacidad de liberar al individuo de ese

¹⁰ (01) *La máscara de la Vida*. Consultar en Dossier de obras.

sufrimiento, aunque solo sea por un instante. Ese recogimiento artístico puede ser considerado como una alternativa para que el individuo, por propia voluntad, tenga una vía de escape para poder eliminar su dolor y sufrimiento.

... la esencia de la vida, la voluntad, la propia existencia es un dolor constante tan lamentable como terrible: y, por otro lado, todo eso, encarnado en la representación pura o en las obras de arte, está liberado de todo dolor y presenta un espectáculo imponente. (Schopenhauer, 1818)

13

Por otro lado Chiharu Shiota (1972, Osaka, Japón), artista japonesa contemporánea, trabaja con objetos tangibles de personas, objetos que llevan implícito unas vivencias, una memoria, aunque en la mayoría de sus instalaciones la artista no sea consciente de esa historia que existe tras esos objetos. Le fascina el mundo de los recuerdos humanos, en cierta medida intangible, pero aunque existentes es imposible llegar a la evidencia de su existencia. Trabaja y realiza sus obras mediante hilos conductores, conectando todos los objetos entre sí, según la propia artista esta conexión son reflejos de sus propios sentimientos.

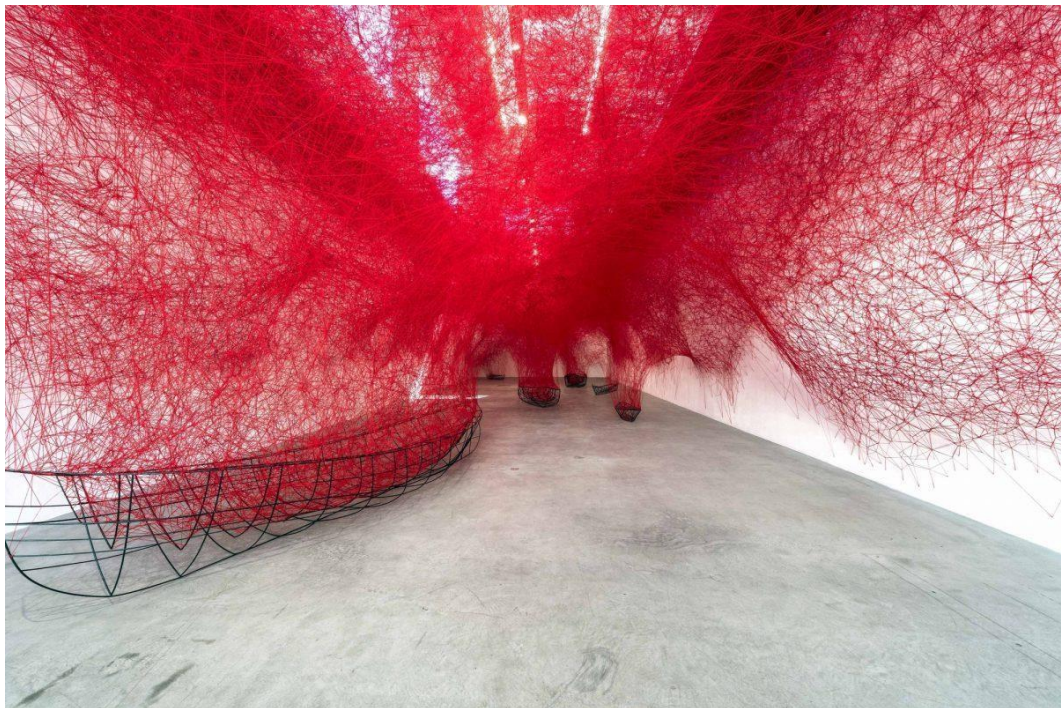
El lugar donde uno duerme está destinado a la estrechez íntima del sueño, no a la amplitud pública de la vista panorámica. Las miradas hacia el interior, son siempre, miradas perturbadoras, hirientes, prohibidas... La creación con hilos es un reflejo de mis propios sentimientos. Un hilo es un corte o un nudo, una lazada, o suelta, o a veces enredada. Un hilo puede ser reemplazado por sentimientos o por relaciones humanas. Cuando utilizo hilo, no sé cómo mentir. Si estoy tejiendo algo y resulta ser horrible, enredado o anudado, entonces así deben haber sido mis sentimientos mientras estaba trabajando. (García, O. 2014)

Sus obras, instalaciones compuestas principalmente por hilo de color rojo o negro envuelven objetos que se integran y fusionan con el espacio (techo, paredes, suelo). Shiota nos guía a través de sus emociones, donde la infancia, los recuerdos y la ausencia son cuestiones recurrentes. Según sus propias palabras, la artista nos expresa

“Considero que principalmente el tema de todas mis creaciones es la existencia en la ausencia. Entiendo que la huella de una persona está siempre presente a la hora de pensar en el recuerdo. Y doy forma a estos temas a través de objetos de la vida diaria”. (Luna, D. 2018)



[Fotografía de Sunhi Mang]. Instalación *Letters Of Thanks*, Chiharu Shiota. Museum of Art, Kochi, Japan. 2013)



[Fotografía Glaeser,C]. Instalación *Uncertain Journey*. Chiharu Shiota. Muse BlainSouthern. Berlín. Alemania. 2016)

Igualmente a los recuerdos de Chiharu Shiota, se comporta para nosotros el sufrimiento emocional de un azote irreversible e inesperado de la vida. Sensaciones emocionales diversas que generan angustia interior. Existentes en nuestra memoria, serán rememorados en momentos concretos pudiendo hilar los sentimientos a lo largo de nuestra existencia.

En el “Rubaiyat”, obra poética más destacada de Omar Khayyam, matemático, astrónomo y poeta persa, se recopilan hasta un millar de estrofas epigramáticas de cuatro versos que hablan de la naturaleza y el ser humano. Contiene un profundo sentido humano que canta los deleites del amor y los goces de la vida que, con las transposiciones de amargura y optimismo, conforman el carácter del individuo acentuado en su realidad.

En relación a nuestra obra y el sentimiento profundo y personal que nos llevó a realizarla, es necesario resaltar uno de los muchos poemas de Omar Khayyam con los que nos podemos deleitar y que personalmente rememoramos en muchísimas ocasiones:

*Pasó el ayer, no guardés de él recuerdo.
Por el mañana que no ha llegado no estés inquieto.
No te apoyes en lo no sucedido ni en lo que fue:
Sé alegre, que no se lleve tu vida el viento*

(Khayyam, 2006, p. 163)

Obra Gráfica

A lo largo de todos los años de estudio y en el desarrollo de las Bellas Artes, en cada una de las disciplinas artísticas, la autora de este trabajo ha podido comprobar cómo una y otra vez, su mente conduce sus manos creando lo que seguramente para ella ha estado durante muchísimos años en modo silente.

Sin pretenderlo, e incluso en ocasiones intentando apartarse de lo que en un principio pudiera parecer una obsesión, hemos alcanzado una gran cantidad y diversidad plástica de obras, que curiosamente (pues no fue premeditado) emplazadas en un orden concreto (01 a 21)¹¹, vienen a relatar lo

¹¹ (01 a 21) Consultar en Dossier de Obras.

que en su día nos aconteció; es por ello que dieron lugar a la presentación de una exposición titulada *Flores en el corazón* (21)¹²



[Fotografía de M^a José Martínez]. (H.U. Virgen del Rocío, 2018). Archivo fotográfico personal

Esta exposición proyectó el reconocimiento público y el agradecimiento personal, como artista y enfermera, de la autora hacia todos aquellos profesionales sanitarios que con su labor experta hacen día a día posible, que florezcan los corazones.

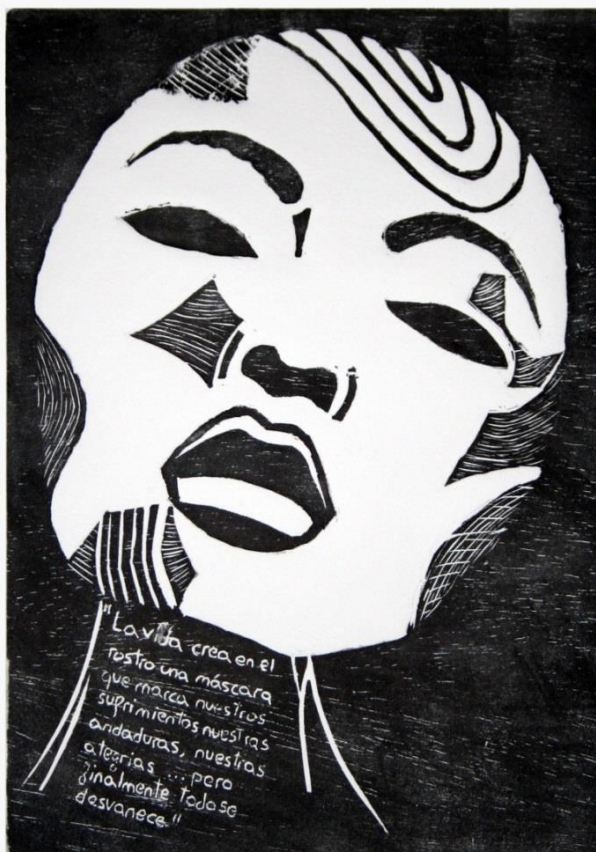
Como madre de un hijo con cardiopatía congénita muy grave, nacido en 1990, intervenido a los 9 días de edad y posteriormente a los cinco años; y autora de las obras, expresamos una especial sensibilidad en el padecimiento oculto de los padres. Las madres consciente de que la patología de su bebe se ha formado durante el proceso de gestación son sufridoras perpetuas. Las obras presentadas representan el lazo estrecho y la conexión perdurable con sus hijos, así como se evidencia nuestra inmensa gratitud hacia todos los profesionales del Hospital Infantil Virgen del Rocío, que con su hacer excelente, día a día, hacen posible que nuestros niños lleguen a casa para vivir una vida nueva.

En este proyecto se hizo patente un contenido de espíritu (20)¹³, un contenido interior que tras muchos años aflora a borbotones, con una especial alegría en el desarrollo de cada una de las obras.

¹² (21) *Flores en el corazón*. Consultar en Dossier de Obras.

¹³ (20) *Serie Contenido de espíritu*. Consultar Dossier de Obras

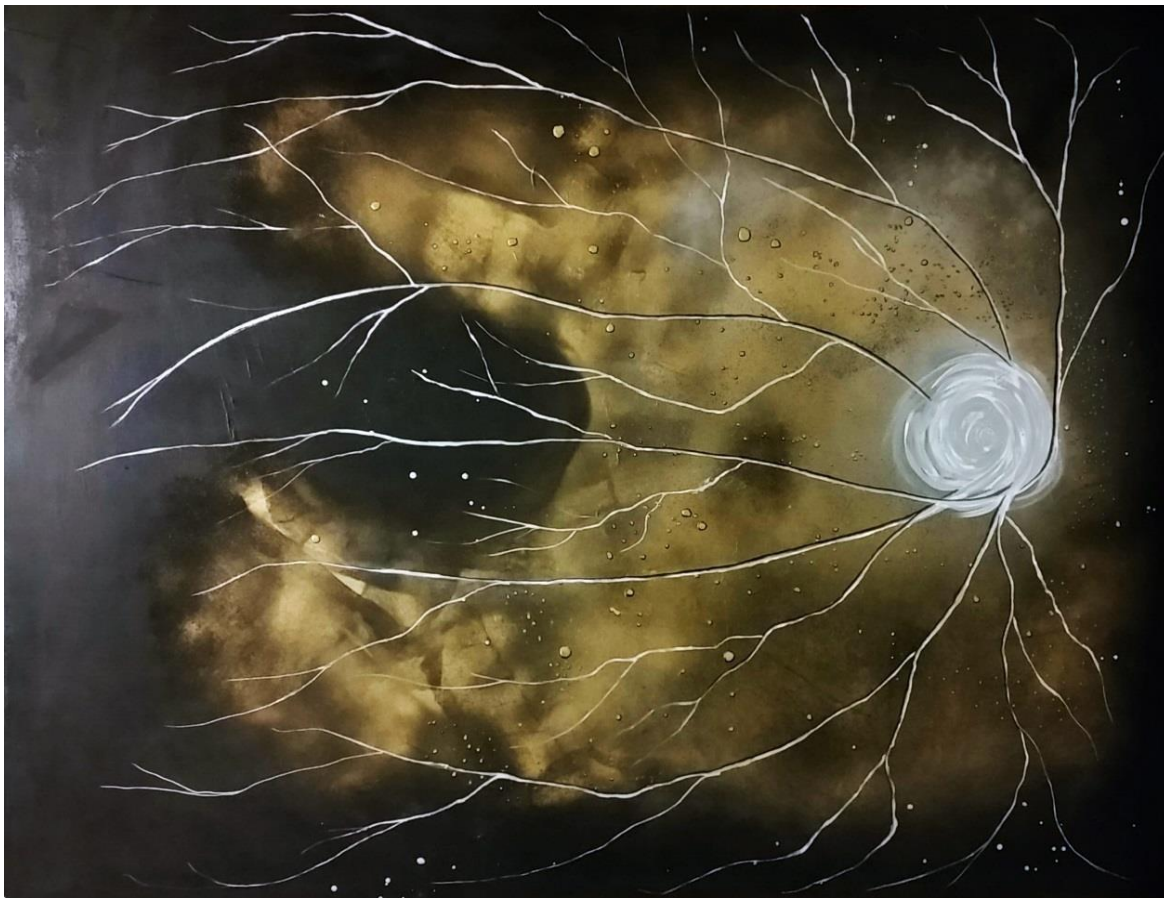
Dossier de Obras



01

LA MÁSCARA DE LA VIDA. 2014

Grabado. Papel Fabriano Rosaspina.
34,5 x 49,5 cm.



02
ESPACIO SECRETO. 2017
Óleo y acrílico sobre lienzo.
130 x 97 cm.



03
PROTECCIÓN. 2018
Escultura. Bronce y acero
30 x 20 x 15 cm



04
NUDO EN LA GARGANTA. 2016
Grabado. Papel Hahnemühle.
40 x 61 cm.



05
CORAZÓN ANUDADO. 2016
Grabado. Papel Hahnemühle.
53 x 40,5 cm.



06
MEJOR CONECTADOS. 2018
Grabado. Papel Hahnemühle.
53,5 x 60,5 cm.



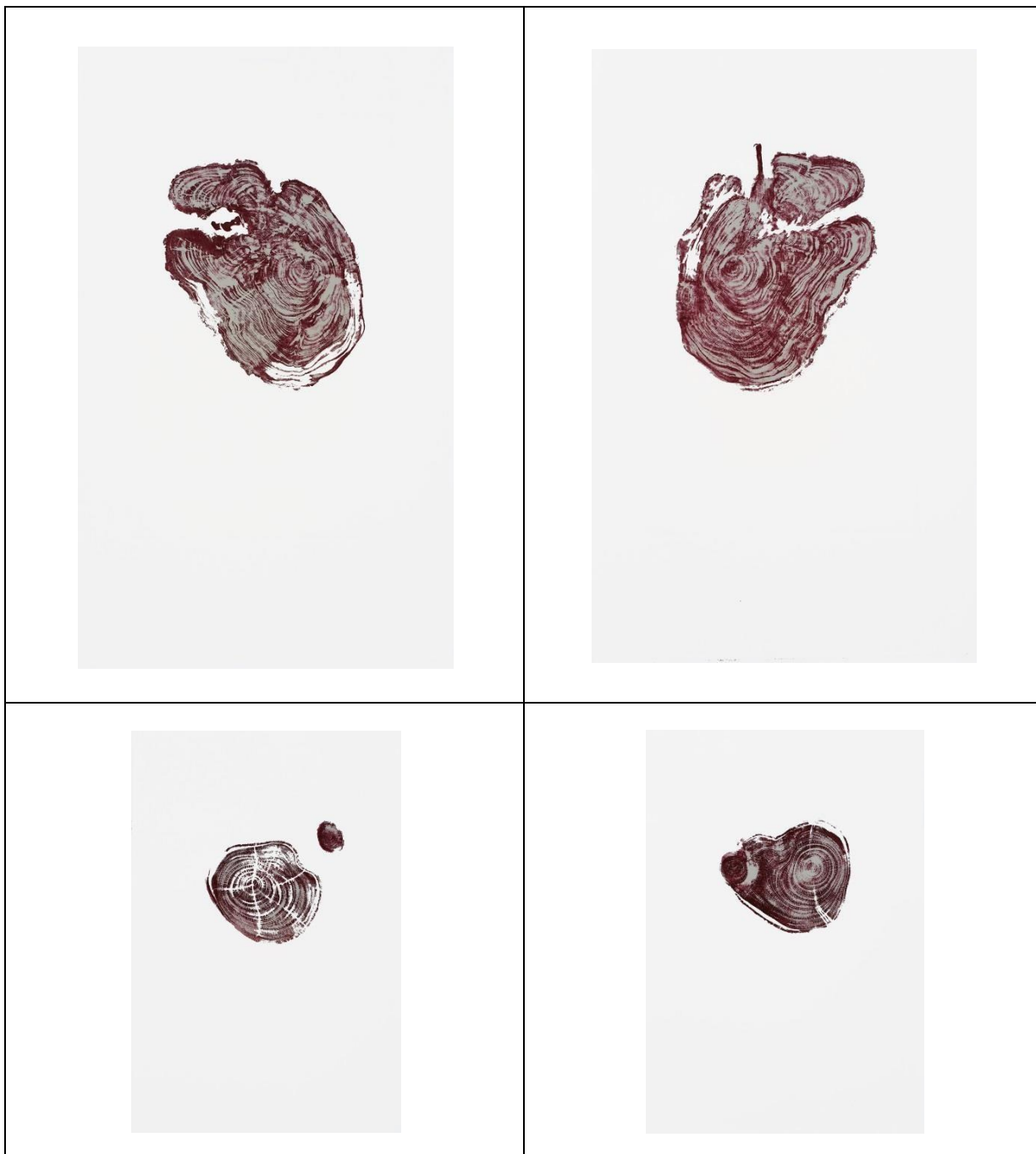
07
¿POR QUÉ? 2014
Grabado. Papel
Hahnemühle.
30 x 45 cm.



08
ÁRBOL DE FAMILIA. 2017
Grabado. Papel Hahnemühle.
28 x 53,5 cm.



09
VUELCO. 2015
Escultura. Escayola y metal
25 x 45 x 25 cm



10

Serie: MI CORAZÓN Y VIDA. 2018

Grabado. Papel Hahnemühle.

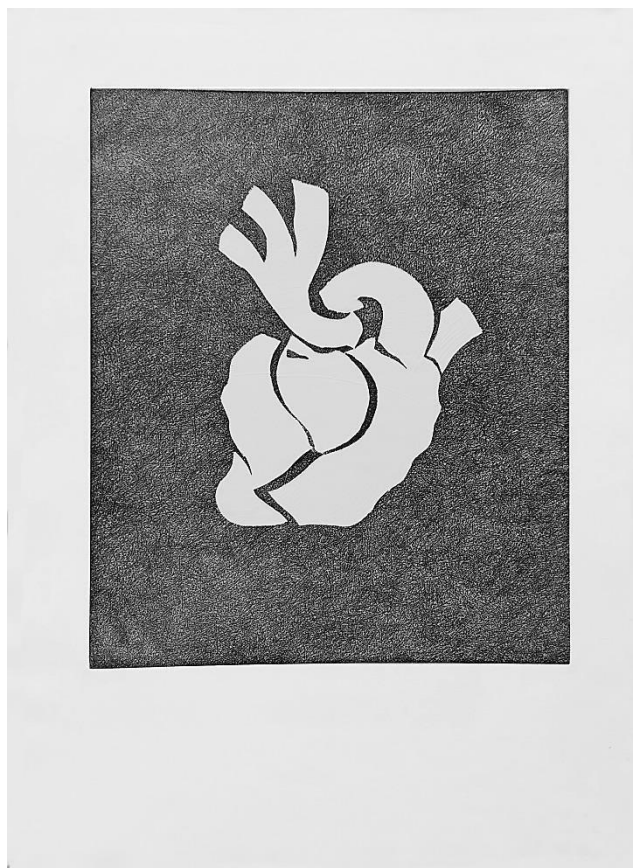
Tamaño variado



11

AURA. 2014

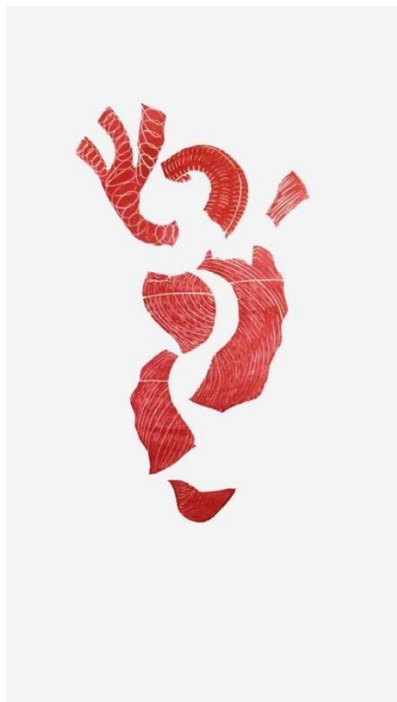
Grabado. Papel Fabriano Rosaspina.
29,5 x 41,5 cm.



12

VACÍO. 2017

Grabado. Papel Hahnemühle.
38,5 x 53,5 cm.



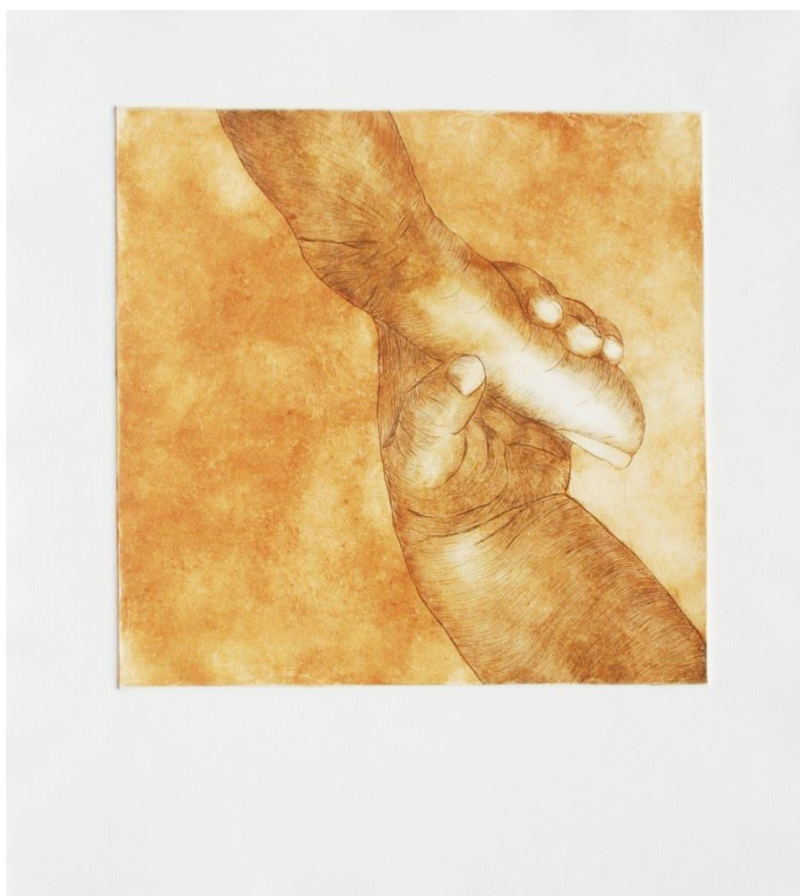
13
FORMANDO VIDA. 2018
Grabado. Papel
Hahnemühle.
30,5 x 53.3 cm.



14
MATERNIDAD. 2016
Escultura
Alambre y madera
45x50x186cm



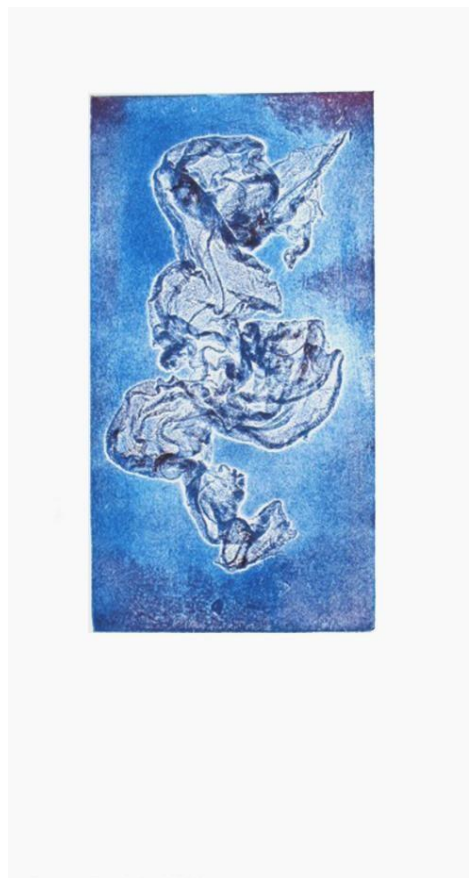
15
EN PRIMAVERA. 2014
Grabado. Papel Fabriano
Rosaspina.
40 x 42 cm.



16
AGÁRRATE A LA VIDA. 2014
Grabado. Papel Hahnemühle.
45 x 50.5 cm.



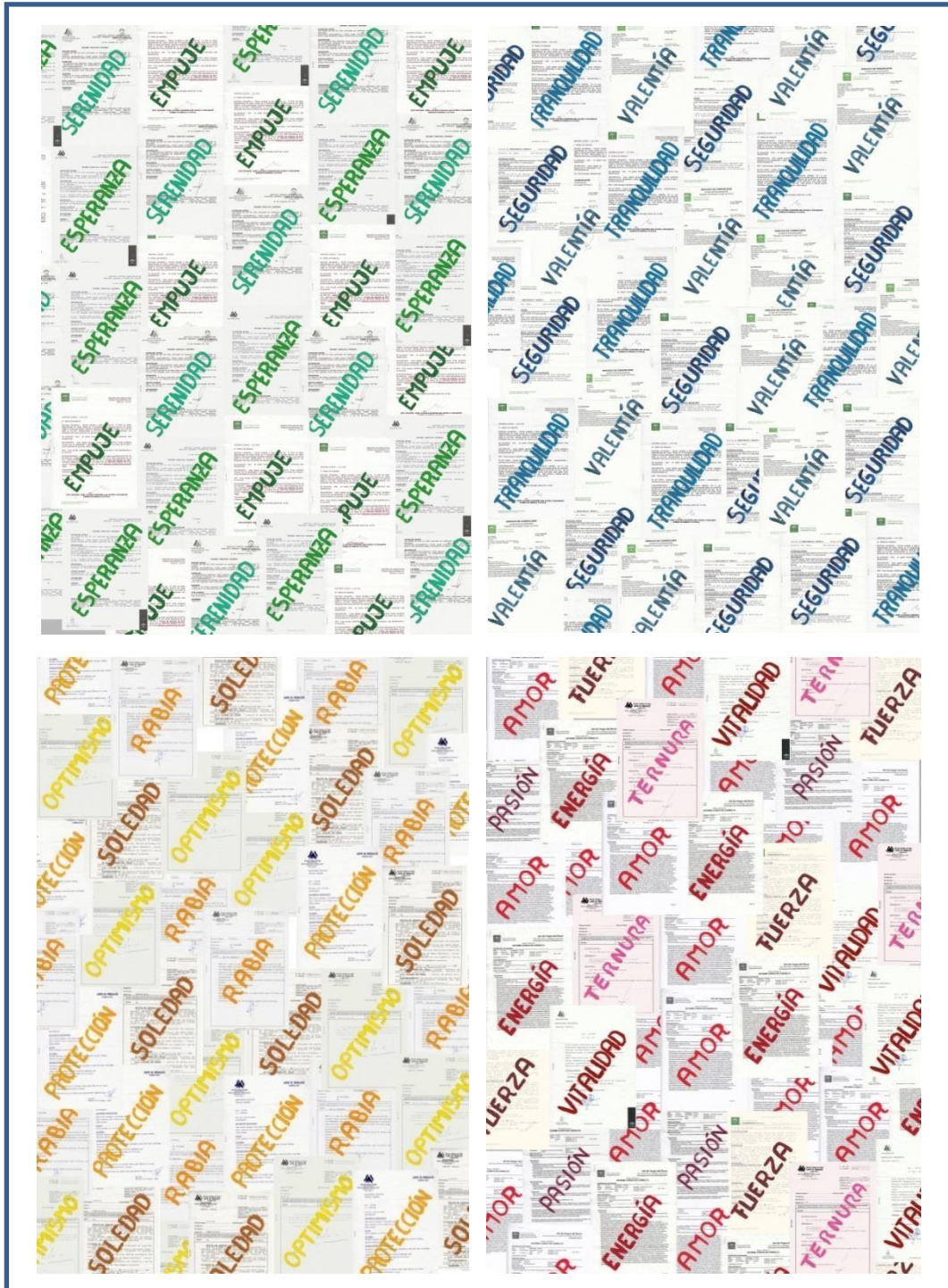
17
ILUSIONES. 2018
Grabado. Papel Hahnemühle.
30 x 45,3 cm.



18
FORTALEZA. 2018
Grabado. Papel Hahnemühle.
30 x 45,3 cm.



19
CONTENIDO DE ESPÍRITU I. 2016
(Pertenece a Serie)
Óleo sobre papel. Impresión digital.
105 x 148,8 cm.



20
SERIE CONTENIDO DE ESPÍRITU (I a V).
2016
Óleo sobre papel. Impresión digital.



21
FLORES EN EL CORAZÓN. 2016
Escultura
Cerámica, nailon y metal.
Instalación.

Proyección Profesional

Este Trabajo de Fin de Grado está basado en una propuesta y futura proyección artística que vendría a completar el ya existente desarrollo profesional de la autora de este trabajo.

Los centros hospitalarios pediátricos, se enfrentan diariamente al reto de ofrecer la mejor asistencia posible a niños con enfermedades crónicas complejas. Cuando acontece una enfermedad congénita o bien, una lesión grave perdurable en el tiempo, resulta asfixiante para los pequeños y sus familiares, la posibilidad de comprender lo que acontece y sobre todo posicionarse en cómo evolucionarán sus futuros.

Los profesionales sanitarios, integrados por una gran diversidad de especialistas clínicos, no tienen dentro de sus funciones el desarrollo de la atención que requiere resolver conflictos emocionales y sociales, causados por el stress que sufren los niños y sus familiares. Esta atención requiere una demanda diaria y constante, es por ello que se plantea, en este proyecto, una propuesta para la integración de un Servicio Hospitalario Pediátricos de nueva creación donde se atiende expresamente la canalización de las frustraciones mediante la expresión artística en conjugación con la terapia psíquica.

Sin desmerecer las actuales actividades de arte terapia, que desde nuestro parecer, no son más que meros sistemas de entretenimiento utilizando las plásticas artísticas, en este trabajo fin de grado se propone la posibilidad de conectar, en cada individuo, el pensamiento inconsciente, desarrollando un contenido consciente a través de la expresión artística. Se pretende, además de tratar lo anatomofisiológico de la persona, ayudarle en la manera de gestionar los sentimientos.

Para Norman Duncan (2007) las emociones tienen una gran importancia en el desarrollo del individuo, considerando que el proceso de trabajar creando, o lo que es lo mismo, formando arte, ayuda en el desarrollo emocional y por ende en su desarrollo personal. Duncan (2007) afirma: “El proceso terapéutico es particular para cada persona o grupo. Puede producirse a un nivel más consciente, más inconsciente o en consistir en hacer consciente aspectos del inconsciente” (p 44).

Proyecto Hospitalario: *Aula de Arte*

Para materializar todo lo anteriormente expuesto se propone la creación, al igual que ya existen en los hospitales infantiles las escuelas y/o salas de juegos, un “*Aula de Arte*”, de creación plástica y representación artística, como medio de expresión interior.

Creemos firmemente que es un proyecto viable por no aumentar excesivamente los costos en relación al beneficio que puede proporcionar al niño y sus familiares.

Las actividades a desarrollar en el aula serían sobre todo la canalización de los sentimientos-frustraciones que produce el ingreso hospitalario en situaciones graves, conducido por un profesional de la psicología y un profesional de las plásticas artísticas, bellas artes.

Ambos profesionales en trabajo diario y conjunto desarrollarán la tutoría de expresiones plásticas a realizar (dibujo, pintura, escultura, collage...) de manera individual para cada paciente, pretendiendo alcanzar una canalización de los miedos y frustraciones de los mismos.

La rutina diaria de la escuela hospitalaria, coordinadas por maestros, no deja de ser una proyección de su conocido colegio, donde intentan que no se produzca un descenso en su rendimiento escolar; sin embargo el *Aula de Arte* pretende involucrar, entusiasmar y en definitiva lanzar al niño para poder expresar lo que lleva dentro. También resulta imprescindible captar a los padres porque la vivencia compartida con sus hijos viene a reforzar la capacidad de poder transmitir conscientemente y poder liberarse.



Fotografía de Archivo Departamento de prensa. Hospital La Fe, Valencia. España

De forma paralela a la creación de obras artísticas, se propone a la Dirección Gerencia del Hospital, la participación activa en la inclusión de un programa para detectar a nivel de hospitalización aquellos pequeños y/o familiares que precisaran la ayuda que proporcionaría el *Aula de Arte infantil*.

Así mismo, y para un mayor reconocimiento del trabajo desarrollado en cuanto al esfuerzo en la superación de los miedos y frustraciones, de niños y familiares, se formula la creación de un concurso periódico, de cuantas obras artísticas sean dignas del mismo. Tengamos presente que la expresividad espontánea y sincera, tal como crean los niños podemos considerarla indiscutiblemente *arte*. Concurso dotado con un reconocimiento público, una cuantía económica y una adquisición de obras premiadas para formar parte de la decoración de la hospitalización pediátrica.

Infraestructura y recursos materiales

Se precisa una gran aula, aproximadamente 6 x 6 m, con amplias cristalerías que favorezcan la luz natural, así mismo, la luz artificial debe ser blanca y distribuida en el techo para que no produzca sombras.

Debe contar con una zona dedicada a la limpieza de manos y materiales con una amplia pileta-vertedero que permita el lavado y eliminación de los productos a emplear en las distintas plastias.

Debe posibilitar, un espacio independiente destinado al manejo y aprendizaje de video-creación.

Dotación de los distintos materiales para el desarrollo de las diversas expresiones artísticas. Quedan reflejados los más prioritarios en el siguiente cuadro.

ACTIVIDAD PLÁSTICA	DIBUJO	PINTURA	ESCULTURA	VIDEOCREACIÓN
CABALLETES	C. De estudio Tabla	C. De estudio C. De sobremesa	C. Caballete escultor Torneta	Mesa Silla
SOPORTES	Blog de dibujo Papeles Cartón Cartulina	Lienzos Maderas Távolas Cartones entelados Tablillas entelados	Papel periódico Cartón Plástico Cuerda	Ordenadores (CPU Pantalla y ratón) individuales Pantalla de proyección Cañón de proyección
MATERIALES y HERRAMIENTAS	Lápices grafito Lápices color Lápices acuarelables Pastel Tinta china Gomas Difuminos Pinceles Plumillas	Óleos al aceite Óleos al agua Acrílicos Acuarelas Temperas Pinceles Paletinas Limpia pinceles Espátulas Paleta	Plastilinas Arcillas Pasta de modelar Escayolas Porexpan Palillos de modelar Medias lunas Vaciadores Compás Lijas Espátulas	Programa Ratón
AUXILIARES		Símil Aguarrás Aceite linaza Medium aceitera	Cubo 60l Esponja	Pen driver
ACCESORIOS	Delantal, guantes, mascarillas, trapos, mesas, sillas, taburetes, cola blanca para madera, cinta de carroceros, regla, escuadra, cartabón.			

Recursos humanos

Para llevar a cabo este proyecto es imprescindible un profesional de la *Psicología* que desarrollando su ejercicio profesional, coordine con un

Profesional de *Bellas Artes*, las actividades pláticas creativas de manera individualizada en niños y familiares.

La actividad laboral se desarrollaría en el medio hospitalario en un horario de 8 a 15 horas de lunes a viernes.

Conclusiones

Tras unos años de vida, concretamente 57, la autora de este trabajo fin de grado puede asegurar que el en sí de la vida consiste en pasar por ella con la mayor satisfacción posible, circunstancia de la que somos cada vez más conscientes conforme pasan, uno tras otro, imperceptiblemente, los años.

Los episodios traumáticos y difíciles que a cada cual le toque vivir, resultaran más soportables y llevaderos en función de la actitud que se adopte, así como la capacidad que se tenga para buscar una vía de escape paliando el sufrimiento interior y el estrés que éste produce. Casi con toda seguridad, de todos los incidentes que puedan causar en el individuo una

situación de conflicto mantenido es cuando algo trágico y traumático les sucede a nuestros hijos. No sólo sufrimos por nosotros mismos, sino que también nos hacemos partícipes del suyo propio. Queremos ayudarles emocionalmente, pero no sabemos cómo; tampoco nosotros mismos sabemos cómo sentirnos mejor, cómo poder ayudarlos para que ellos estén mejor.

Durante los años de formación en Bellas Artes, tras un largo proceso de reflexión, nuestro inconsciente envía mensajes que se truecan en un dialogo consciente a través de la expresión artística. Esto viene a ser la base del posible progreso en nuestra proyección profesional, presentando dicho planteamiento con un proyecto firme en el hospital donde trabajo, Hospital Universitario Virgen del Rocío, cuyo Hospital pediátrico es hospital de referencia de toda la región andaluza.

En este trabajo de fin de grado se expresa y desarrolla la importancia de generar, dentro del centro hospitalario pediátrico, un desarrollo de creación artística, en el niño y sus familiares directos, de manera tal que a lo largo de este proceso de creación y con la ayuda de profesionales, cada individuo sea capaz de hacer fluir su propio inconsciente que le hace sufrir. Se promueve facilitar a la persona técnicas expresivas para salir de lo racional y conectar con la fase mental irracional. En definitiva aprender a gestionar sus sentimientos.

Habitualmente el ingreso en un hospital se concibe como una experiencia negativa, en esta *Aula de Arte*, sin embargo, se pretende desarrollar una formación constructiva, desplegando las habilidades creativas para poder dialogar abiertamente y expresar el interior, fomentando una unificación socio-familiar en relación a una contrariedad acontecida.

Los niños y sus familiares deben beneficiarse de este tipo de iniciativa, que favorecerán una estancia más confortable y didácticas dentro de los centros hospitalarios. Debemos procurar que sean viables, pues buscamos un mayor desarrollo de las disciplinas de las bellas artes y una mejora de salud en los centros hospitalarios pediátricos. No queremos que el hospital sea sólo

un lugar de mantenimiento o curación de la enfermedad, sino que dé un paso más y sea en cuanto a aspectos sociales un cambio cualitativo, dando posibilidad de desarrollo a todo aquello que pueda suponer un cambio en el concepto de hospital curativo. Debemos proteger:

Protege amando

Protege cuidando

Protege creando

Referencias Bibliográficas

Bleichmar N. M. (1997). *Psicoanálisis después de Freud*. España: Paidós.

Duncan, N. (2007). Trabajar con las emociones en arteterapia. *Arteterapia. Papeles de arteterapia y educación artística para la inclusión social*. 2, 39-49.

Gardner, H. (1994). *Estructura de la mente. La teoría de las inteligencias múltiples*. México: Fondo de Cultura Económica.

Khayyam, O. (2006). *Rubayat*. Madrid, España: Alianza S.A.

Kübler-Ross, E. (2013). *Sobre la muerte y los moribundos. Alivio del sufrimiento psicológico para los afectados*. México: De Bolsillo.

Neimeyer, R. A. (2012). *Aprender de la pérdida*. España: Paidós Ibérica.

Samuels, M. (2001). *Creatividad Curativa. Como desarrollar nuestra creatividad oculta para curarnos y curar a otros*. Buenos Aires: Vergara.

Schopenhauer, A. (1818). *El Mundo como voluntad y representación*. Libro tercero. El mundo como representación, segunda consideración: la representación independientemente del principio de razón: La idea platónica: El objeto del arte. De la Sección 30 a la 52 (Ref. de 199 a 316). Akal. (2005)

Uñó A. (2013). *El arte: vehículo para la educación emocional. Una propuesta de intervención*. (Grado de master en educación infantil). Universidad Internacional de la Rioja. España.

García, O. (2014). *PAT. Plataforma de arte contemporáneo*. Madrid, España. Recuperado de <https://www.plataformadeartecontemporaneo.com/pac/los-hilos-de-chiharu-shiota-llegan-al-eacc/>

Luna, D. (2018). *ROOM. Diseño+Arquitectura+creación contemporánea*. Madrid, España. Recuperado de <https://www.roomdiseno.com/chiharu-shiota-recuerdo-enmaranado/>

Glosario de Imágenes

[Fotografía de Pablo Casares]. (2011). La fe. Departament de Salut. Fotografía recuperada de http://www.lafe.san.gva.es/es_ES/asistencia1;jsessionid=9B18DB48E189037AFCA5EDEEA31A49A6?p_p_id=101_INSTANCE_Gev4&p_p_lifecycle=0&p_p_state=maximized&p_p_mode=view&_101_INSTANCE_Gev4_struts_action=%2Fasset_publisher%2Fview_image_gallery_content&_101_INSTANCE_Gev4_type=image&_101_INSTANCE_Gev4_assetEntryId=49037

[Fotografía de Sunhi Mang]. (Japón. 2013). Letters Of thanks, Chiharu Shiota. Museo, Kochi. Fotografía recuperada de <https://www.plataformadeartecontemporaneo.com/pac/los-hilos-de-chiharu-shiota-llegan-al-eacc/>

[Fotografía Glaeser,C). ROOM. Instalación Uncertain Journey. ChiharuShiota.. Museo BlainSouthern. Berlín. Alemania. (2016). Fotografía recuperada de <https://www.blainsouthern.com/exhibitions/uncertain-journey>

CREANDO. DIÁLOGOS CON EL INCONSCIENTE.

Impreso en Sevilla. Junio 2019.