

**MEMORIA**

**2003**

**Biblioteca de la Universidad de Sevilla**

## INDICE

Página

### INTRODUCCIÓN

### TABLAS, GRÁFICOS E INDICADORES

1.	Usuarios	1
2.	Personal	3
3.	Locales e instalaciones	5
4.	Equipamiento	7
5.	Recursos económicos	9
6.	Desarrollo de la colección	13
7.	Proceso técnico	17
8.	Horario	18
9.	Consulta y préstamo	19
10.	Página web	29
11.	Formación de usuarios	30
12.	Recursos electrónicos	31
	Anexo 1. Estándares para Bibliotecas	36

## MEMORIA ANUAL DE LA BIBLIOTECA DE LA UNIVERSIDAD

**AÑO 2003**

### Introducción

Un año más, la Memoria Anual presenta las actuaciones y resultados de la Biblioteca, este año en el marco de las Líneas de Actuación del periodo 2002-2003. Las principales actuaciones han sido las siguientes:

#### 1. Área de recursos:

- **Consolidación de un presupuesto único para la Biblioteca:** a partir del año 2004, la Biblioteca Universitaria contará con un presupuesto para la compra de recursos bibliográficos que se gestionará de manera centralizada. La Biblioteca contaba ya con un presupuesto único para la compra de revistas, por lo que esta decisión, adoptada por el Vicerrector de Investigación, con el decidido apoyo del Gerente, permitirá obtener, no sólo ventajas económicas sino productos de valor añadido y concentrar gran parte de las tareas de rutina que conllevan las adquisiciones en la Sección de Gestión de la Colección, de manera que las Bibliotecas de Centro puedan dedicarse preferentemente a prestar apoyo a las tareas de docencia y aprendizaje.

Este año 2003, el presupuesto central, asignado a la Biblioteca, ha sido 1.982.356'54 € siendo las partidas más importantes las correspondientes a recursos electrónicos (revistas y bases de datos), revistas en soporte papel, mantenimiento de programas informáticos y adquisición de licencias y programas.

- **Instalaciones:** la Memoria Anual de la Biblioteca refleja cada año la deficiente situación de las instalaciones dedicadas a Biblioteca. Las veinte **Bibliotecas de Centro** se ubican en la Facultad o Escuela correspondiente, en espacios que, en su gran mayoría, no responden a la demanda de servicios que deben prestar hoy las bibliotecas universitarias. Incluso servicios tradicionales como la lectura y consulta en sala son deficientes debido a la imposibilidad de disponer la colección en estanterías de libre acceso. Este año, hay que destacar la nueva sede de la **Biblioteca de Comunicación** que cuenta con una sala de lectura amplia y muy bien iluminada, salas para trabajo en grupo y espacios adecuados para el personal. La Videoteca, con magníficos equipos, se encuentra separada de la Biblioteca dificultando el servicio que se presta, al ser éste parte de la Biblioteca.

El **Área de Humanidades**, con las bibliotecas de las Facultades de Geografía e Historia y Filología ocupando un espacio común en la antigua Fábrica de Tabacos, es ejemplo de lo que se acaba de exponer. Los fondos depositados en los Departamentos, constituyen por el número y calidad de los mismos, auténticas bibliotecas para los que se estableció, hace ya doce años, un sistema de becarios que atiende a los usuarios bajo la supervisión de las Directoras de ambas bibliotecas de Facultad. La Hemeroteca de estas Bibliotecas se alojó hace dos años en los sótanos de la Facultad de Filología, donde hubieron de trasladarse magníficas colecciones de revistas por problemas de sobrecarga en el depósito que las albergaba. Ambos espacios, por inadecuados, impiden ofrecer servicios de calidad y requieren del personal que los atiende un esfuerzo extraordinario que no consigue paliar las deficiencias.

Un edificio para Biblioteca de Área en el **campus de Reina Mercedes**, permitiría concentrar recursos hoy dispersos en siete bibliotecas pequeñas y rentabilizar el gasto de mantenimiento de las mismas.

Por otro lado, la **Biblioteca General** mantiene, de manera testimonial, una colección multidisciplinar en tiempos representativa de las materias que se cursaban en la Universidad, y está ubicada en la tercera planta del edificio de la antigua Fábrica de Tabacos. Durante este año 2003, se procedió a reorganizar el espacio que ocupa la sala de lectura, para pasar la Sala de Investigación, dedicada a la consulta del **Fondo Antigo y del Archivo Histórico**, a la misma planta, de manera que será ésta la única abierta al público. Con todo, estas instalaciones y el correspondiente depósito en el que se ubican los fondos, para nada son representativos de la riqueza patrimonial que encierran y que a lo largo del año son objeto de numerosas visitas. Las oficinas de los Servicios Centrales recuperarán parte de ese espacio y el próximo año 2004 mejorarán su funcionalidad a partir de las obras de remodelación que se acometan.

- **Recursos electrónicos:** El esfuerzo económico acometido este año por la Universidad para la suscripción de revistas en soporte electrónico ha permitido pasar de 7.197 títulos a texto completo en el año 2002 a 9.827 títulos a finales del año 2003. Y si bien el número de títulos ha aumentado considerablemente, mucho más lo ha hecho la consulta real que estos documentos están teniendo por parte de la comunidad universitaria como indica el número de artículos descargados. Se han doblado prácticamente las cifras del año pasado ya que en 2002 se descargaron 138.639 artículos en diferentes soportes y este año han sido 246.170. (*Gráficos 12.5, 12.6, 12.7, páginas 33-34*)

Resaltar también el crecimiento de las consultas a bases de datos con un incremento global del 30 % respecto al año anterior y un total de 1.938.218

búsquedas. Este año las más consultadas han sido PsycInfo, Medline y los Current Contents del ISI seguidos de Summarev (base de datos interna de sumarios electrónicos), Ei compendex y MathsciNet. (*Gráfico 12.4, pág. 32*) Las consultas a **Ibros** en soporte electrónico tienen un crecimiento más lento, con una gran diferencia entre la colección de *Safari*, la más consultada y *Lion*, la siguiente, estando ambas muy por encima de EEBO. (*Gráfico 12.3, pág. 32*)

- **Colecciones en soporte papel:** la colección en papel asciende a 7.322 colecciones, de las cuales 3.036 ingresan por intercambio y donación. Se suscribieron 310 nuevas que no ha sido posible ofrecerlas en soporte electrónico, opción preferente de acuerdo con la política bibliotecaria.
- **Planes de mejora aplicados a los procesos internos de la Biblioteca:**

Con el **Módulo de Adquisiciones**, se ha completado la implementación de los grandes módulos del sistema *Innopac/Millennium*. Tanto a parametrización de este módulo como la carga manual de registros de pedido han resultado especialmente complejas y han requerido de un esfuerzo extraordinario de la Sección de Proceso. Se ha diseñado un nuevo modelo de gestión de las adquisiciones para pasar de un sistema descentralizado a uno centralizado y se han redactado los correspondientes manuales de procedimiento y la Guía para la Codificación de los distintos tipos de adquisiciones.

También como parte de este objetivo estratégico, se ha implantado el módulo de **Control de Inventario** de *Innopac/Millennium*, que permite automatizar el inventario de fondos y estudiar el uso de la colección, acortando los tiempos de los procesos y disminuyendo las cargas de trabajo.

Por último, **Proceso Técnico** continúa la tarea de redacción de manuales de procedimiento para que todos los procesos bibliotecarios estén normalizados y se realice un trabajo homogéneo en las Bibliotecas de los Centros.

Este año se han llevado a cabo también actividades para optimizar la gestión interna del **servicio de formación de usuarios** y mejorar la oferta de cursos de todas las bibliotecas como:

- **Revisión e implementación del módulo de RECO sobre Formación de Usuarios (FU)** con el objetivo de agilizar los procesos por los Responsables de Formación de los Centros y por la Sección de Recursos de Información.
- **Rediseño de la Web de usuario relacionada con FU** con el objetivo de crear una plataforma de referencia única para ofertar todos los cursos de formación que se imparten en las Bibliotecas
- **Revisión de los contenidos de las Guías por Materias** para conseguir una herramienta actualizada y bien estructurada que guíe y oriente en la localización y uso de los recursos de información sobre una materia dada.

- **Acceso integrado a los recursos que ofrece la Biblioteca:**

Con el objetivo de incrementar y facilitar el acceso integrado a los recursos de información, se han incluido todos los recursos electrónicos en el catálogo *Fama* y se han implementado nuevos productos de Innovative:

**MAP: Millenium Access Plus:** este producto ofrece un acceso integrado, en una sola pantalla de búsqueda, a todos los recursos de información tanto impresos como electrónicos y controla los accesos mediante validación del usuario. MAP permite rentabilizar al máximo el uso de los recursos electrónicos, ofreciendo enlaces contextuales entre los mismos e integrando el poder de búsqueda del OPAC de *Fama* y de los módulos Millenium en una nueva herramienta.

MAP está formado por tres productos: Web Access Management (sistema de validación de usuarios), Metafind (metabuscador) y WebBridge (servidor de resolución de enlaces mediante la norma OpenURL). Durante este año 2003 se ha trabajado en la configuración del WAM para la identificación de usuarios en el acceso remoto a los recursos que se ofrecen y está operativo desde el último trimestre del año.

**Millenium Media,** otro nuevo producto de Innovative, enlaza el registro bibliográfico con el recurso electrónico, facilitando así el acceso desde el catálogo no sólo a los libros y revistas en papel sino también a revistas y otros recursos electrónicos.

## 2. Área de servicios:

- **Carta de derechos y deberes de los usuarios:**

Aprobada por la Comisión General de Bibliotecas, la *Carta de Derechos y Deberes de los Usuarios* ha supuesto asumir determinados compromisos y velar por los derechos de los usuarios que deben aceptar las normas que en este documento se detallan, del cual se ha editado un díptico.

- **Apoyo a la docencia:**

El proyecto *Material docente* consta de una plataforma que integra los recursos didácticos que los profesores ponen a disposición de los alumnos para el estudio de una asignatura. La elaboración del material didáctico es un trabajo de colaboración entre docentes y bibliotecarios, en el que también intervienen los propios alumnos: el profesorado entrega en la Biblioteca el material que interesa se ponga a disposición de sus alumnos, los bibliotecarios lo reelaboran para hacerlo accesible y a ello añaden la bibliografía recomendada y otros recursos que localizan en la red siguiendo las indicaciones del profesor. Este proyecto se presentó como comunicación en las Jornadas Andaluzas de Documentación, celebradas en Sevilla en Octubre de 2003 y está teniendo una enorme aceptación entre el profesorado y los alumnos. Al mismo, las Bibliotecas de los

Centros dedican grandes esfuerzos. Se ha configurado el servidor Fama2 como servidor FTP y web para los materiales didácticos elaborados por las bibliotecas.

- **Formación de usuarios:**

Los resultados de las actuaciones relacionadas con la formación de usuarios durante este período, ponen de manifiesto la buena marcha de esta actividad y la consolidación e integración definitiva de este servicio. Hay que destacar el interés y esfuerzo dedicados a Formación de usuarios en las Bibliotecas de Centro y la magnífica aceptación por parte del profesorado.

*La formación presencial* se ha llevado a cabo mediante sesiones introductorias, de orientación y acogida para los alumnos de nuevo ingreso y sesiones especializadas. En cuanto a las **sesiones introductorias**, el incremento en el número de asistentes ha sido un 7'10% (*Gráficos 11.1, 11.2, 11.3, pág. 30*).

Durante el año 2003 se han impartido 403 **sesiones de formación especializadas**, en 19 Bibliotecas de Centro y en la Biblioteca General. Las bibliotecas de Ingeniería Técnica Agrícola y la de Informática y Estadística no han realizado este año ninguna sesión de formación especializada. La Biblioteca de la Facultad de Comunicación tampoco a causa de las obras y el traslado al nuevo edificio. Se han sumado este año a la iniciativa las Bibliotecas de Física, Matemáticas y la Politécnica.

Los títulos de cursos impartidos han ascendido este año a 77 a los que asistieron 2.634 personas. (*Gráfico 11.4, pág. 30*)

Por tipología, el total de asistentes se reparte del siguiente modo:

1. Profesores:	328
2. Alumnos:	1.733
3. Doctorandos:	272
4. P.A.S.:	263
5. Otros:	38

Destacamos también el **aumento de los títulos de cursos** que se han impartido y el **número de personas** a las que este año se ha formado en recursos de información y técnicas documentales y esto es debido a que en algunos casos las sesiones han tenido una asistencia media de alumnos bastante alta como en Química (36), Matemáticas (22,5), Filología (20), Ingenieros (16), Farmacia (13), Bellas Artes (13) o Biología (12,5).

**Autoformación:** a partir del portal web de la Biblioteca y para este servicio, en el período 2003 se han elaborado 8 **Guías por Materias** nuevas pasando de 23 a 31 al finalizar 2003. Prácticamente todas las Bibliotecas de Centro han

elaborado alguna (sólo falta la Biblioteca de la EUITA) y en muchos casos como Filología, Geografía e Historia o Filosofía y Psicología han diversificado su oferta según sus titulaciones. Entre los *Objetivos Estratégicos de la Biblioteca* para este año se encuentra la elaboración de *Guías por Materias* más específicas, para llegar a una por titulación.

Una planificación homogénea y una actualización continua de las *Guías* ha repercutido en el mayor uso que se ha hecho de ellas, tal como nos han mostrado las estadísticas del portal Web relativas a estas páginas.

### **Tutorial Recursos-e**



Incluye información sobre el contenido y utilización de la base de datos de *Recursos-e*. Se trata de una herramienta de difusión y autoformación, diseñada (forma y contenidos) en la Biblioteca y desarrollada por el Secretariado de Recursos Audiovisuales y Nuevas Tecnologías con el programa Flash.

- **Portal Web de la BUS:**

La utilización del portal de la Biblioteca va aumentando año a año como lo muestran las cifras del *Gráfico 10, pág. 29*. El nuevo portal Web de la Biblioteca comenzó en el mes de Mayo de 2002 por lo que hemos extraído los datos de los mismos meses de 2003 para ilustrar mejor su evolución.

#### **Páginas más visitadas :**

Después de la página principal (<http://bib.us.es>), que lógicamente es la de mayor número de visitas, destaca la página de **Recursos-e** seguida de cerca por la página del **menú de FAMA**.

Otras páginas que también destacan son: **Guías por materias**, que se ha consolidado en los puestos 4º y 5º (fluctúa), **Bibliotecas** y **Summarev**.

#### **Días de mayor acceso:**

La mayoría de los días de mayor acceso se corresponden con el anuncio de una novedad de la BUS. Así: **16 de Enero** se corresponde con el anuncio de PsycArticles, el **25 de febrero** con el del Tutorial de Recursos-e, el **10 de marzo** con el de Lecture Notes, el **3 de junio** con el de Encarta y Gran Diccionario de la Lengua Española, el **22 de julio** con el de las revistas de la American Physiological Society, el **24 de noviembre** con Blackwell y el **3 de diciembre** con la ampliación de títulos de Safari



- **Mejorar los tiempos de respuesta** del servicio de Préstamo interbibliotecario es uno de los objetivos de la Sección de Acceso al Documento, que ha conseguido estabilizar la tasa de éxito y pasar los tiempos de respuestas positivas de 3,18 días de media en 2002 a 2,57 días este año. Esto es consecuencia de una mayor rapidez del suministro por parte de las Bibliotecas de Centro. También se han mejorado los tiempos en las respuestas negativas, pasando de 4,15 en 2002 a 3,77 en 2003. (*Gráficos 9.3.2.3, 9.3.2.4, pág.27*)
- **Explotar las funcionalidades del módulo de préstamo de Innopac:** se han adquirido cinco nuevas máquinas de autopréstamo para las Bibliotecas de Filosofía y Psicología, Centros de la Salud, Ciencias de la Educación, Química e Informática. Son ya doce las Bibliotecas de Centro que cuentan con equipos de autopréstamo, aquellas con fondos en libre acceso que con estas máquinas pueden agilizar las transacciones del servicio y liberar al personal que atiende las salas de lectura de una tarea monótona y repetitiva.

Por otro lado, se ha puesto en funcionamiento el Servicio de Circulación de Documentos entre Bibliotecas de Centro situadas en campus distintos. Este servicio, aprobado por la Comisión General de Biblioteca, va a facilitar al personal docente el préstamo de libros sin necesidad de desplazarse fuera de la Biblioteca de su Centro.

- **Fondo Antiguo:**  
Se ha avanzado en el desarrollo del **Proyecto de Digitalización** del Fondo Antiguo fijando las pautas y requisitos técnicos para el desarrollo de un software de gestión y recuperación de imágenes así como del portal que dará acceso a la base de datos. En esta misma línea se ha continuado colaborando con la Biblioteca Virtual Miguel de Cervantes mediante el envío de microfilms para su digitalización.

La Biblioteca continúa el **Plan de Conservación y Restauración** del Fondo Antiguo al que cada año se dedica una parte específica del presupuesto. Este año se han restaurado nueve obras de los siglos XV y XVI.

En cuanto a la **difusión del Patrimonio**, además de participar en el V Centenario de la Casa de Contratación, la Biblioteca recibe cada año visitas de grupos de investigadores y de estudiantes para los que se seleccionan obras significativas de acuerdo con los intereses del grupo de que se trate, a los que se les dedica una jornada explicativa.

En el **Archivo Histórico**, se continúa la tarea de unificar las descripciones e incluirlas en la base de datos del Archivo que cuenta ya con 3.700 registros.

### 3. Cooperación:

Los principales ámbitos de cooperación en los que ha intervenido la Biblioteca han sido la Red de Bibliotecas Universitarias Españolas (Rebiun) y el Consorcio de Bibliotecas Universitarias de Andalucía (CBUA)

**Rebiun** continúa el desarrollo de su *Plan Estratégico 2003-2006*. Desde la Dirección de la Biblioteca Universitaria se coordina la Línea 1 “*Impulsar la construcción de un nuevo modelo de biblioteca universitaria concebida como parte activa y esencial de un sistema de recursos para el aprendizaje y la investigación*” formando parte del Comité Ejecutivo que preside el Rector de la Universidad del País Vasco.

Además, la Biblioteca envía periódicamente los registros bibliográficos al catálogo colectivo de la Red.

**En el CBUA** la Biblioteca coordina el proyecto del catálogo colectivo, a través de la Sección de Tecnología y Sistemas. En febrero de 2003 se formó un Grupo de Trabajo con bibliotecarios de las Universidades de Almería, Cádiz, Córdoba, Granada, Málaga, Pablo de Olavide y Sevilla que han compartido muchas horas de trabajo para este proyecto.

La Sección de Proceso forma parte del Grupo de Trabajo de Normalización del CBUA, encargado de dictar pautas comunes para la redacción de los asientos bibliográficos del catálogo colectivo.

### 4. Difusión de los servicios que ofrece la Biblioteca:

Para establecer canales de comunicación entre la Biblioteca y sus usuarios, la Sección de Recursos de Información ha trabajado este año en una serie de proyectos:



#### Tríptico “La Bibliotec@ en la red”

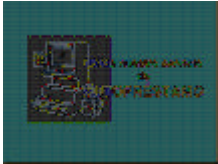
Esta herramienta en formato impreso se diseñó (forma y contenidos) para la difusión de la nueva página Web de la BUS que entró en funcionamiento en el año 2002.



Diseño formal y de contenidos de un folleto impreso a color sobre los CRAI: *Centros de Recursos para el Aprendizaje y la Investigación* para REBIUN e impreso en Madrid. Este tríptico se difundió en todas las Bibliotecas Universitarias Españolas

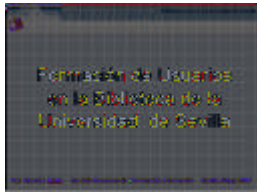


Biblioteca  
de la Universidad  
de Sevilla



Diseño formal y de contenidos de un salvapantallas, desarrollado posteriormente en flash por la *Sección de Acceso al Documento*, para potenciar el uso de las máquinas de autopréstamo.

Otras actividades de difusión realizadas en el exterior han sido:



Presentación a los bibliotecarios del CSIC en Andalucía de *El Servicio de Formación de Usuarios de la Biblioteca de la Universidad de Sevilla* en Mayo 2003, dentro del curso de formación continua *La formación de usuarios y la difusión de recursos de información digital en las Bibliotecas del CSIC*, celebrado en Sevilla en mayo de 2003.



Presentación *Las Guías por Materias* de la Biblioteca de la Universidad de Sevilla en el curso “Elaboración de Guías Temáticas en Bibliotecas Universitarias” organizado por la asociación TEBAD y la Universidad de Alicante, celebrado en Alicante, en Noviembre de 2003.

Sonsoles Celestino Angulo  
Directora de la Biblioteca de la Universidad de Sevilla

**BIBLIOTECA UNIVERSITARIA:  
SIGLAS UTILIZADAS EN LA DENOMINACIÓN DE BIBLIOTECAS DE CENTRO  
Y BIBLIOTECA GENERAL**

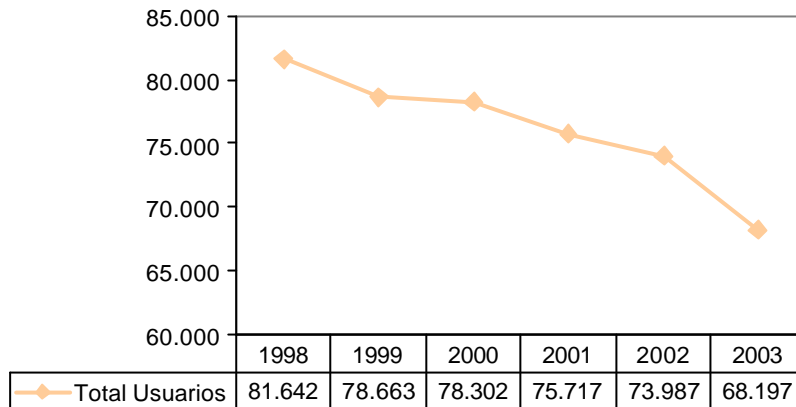
BGU	Biblioteca General
CENT. SALUD	Centros de la Salud (Fac. Medicina, Fac. Odontología, E.U. de Ciencias Salud)
EEE	Escuela Universitaria de Estudios Empresariales
EII	Escuela Técnica Superior de Ingeniería Informática
ESI	Escuela Superior Ingenieros
ETSA	Escuela Técnica Superior de Arquitectura
EUAT	Escuela Universitaria de Arquitectura Técnica
EUITA	Escuela Universitaria de Ingeniería Técnica Agrícola
EUP	Escuela Universitaria Politécnica
FBA	Facultad de Bellas Artes
FBI	Facultad de Biología
FCE	Facultad CC. de la Educación
FCO	Facultad de Comunicación
FCT	Facultad CC. Trabajo
FDE	Facultad de Derecho
FEE	Facultad CC. Económicas y Empresariales
FFA	Facultad de Farmacia
FFL	Facultad de Filología
FFP	Facultad de Filosofía y Psicología
FFS	Facultad de Física
FGH	Facultad de Geografía e Historia
FMA	Facultad de Matemáticas
FQU	Facultad de Química

## 1 USUARIOS

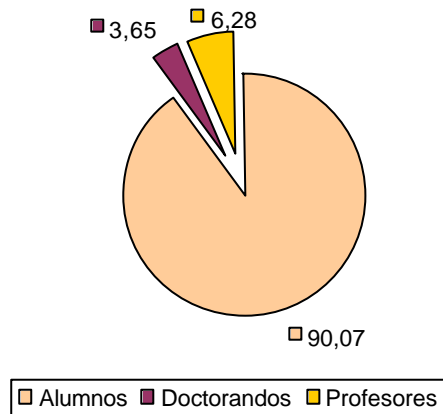
CENTROS	Alumnos	Doctorandos	Profesores	TOTAL 2003	Total 2002	Total 2001	Total 2000
CENT. SALUD	3.194	401	491	<b>4.086</b>	3.877	4.230	4.238
EEE	4.906	-	225	<b>5.131</b>	5.379	5.343	5.196
EII	3.462	41	179	<b>3.682</b>	3.338	3.810	3.748
ESI	5.164	134	329	<b>5.627</b>	5.351	5.306	5.176
ETSA	4.449	216	312	<b>4.977</b>	4.685	4.729	4.694
EUAT	2.489	-	137	<b>2.626</b>	3.095	3.384	3.569
EUITA	1.522	4	86	<b>1.612</b>	1.699 <sup>o</sup>	1.701	1.684
EUP	1.983	-	137	<b>2.120</b>	2.039	2.055	2.076
FBA	1.161	82	101	<b>1.344</b>	1.408	1.563	1.597
FBI	1.711	154	179	<b>2.044</b>	2.123	2.180	2.046
FCE <sup>1</sup>	4.765	65	242	<b>5.072</b>	5.520	2.790	6.119
FCO	2.540	107	117	<b>2.764</b>	2.739	2.491	2.380
FCT	2.048	-	79	<b>2.127</b>	2.151	2.319	2.430
FDE	4.368	166	195	<b>4.729</b>	5.790	6.286	6.788
FEE	4.734	157	318	<b>5.209</b>	6.755	6.648	7.066
FFA	2.173	52	187	<b>2.412</b>	2.476	2.718	2.914
FFL	2.650	188	220	<b>3.058</b>	3.977	4.235	4.609
FFP	2.256	305	166	<b>2.727</b>	3.032	3.205	3.181
FFS	503	32	94	<b>629</b>	880	976	1.104
FGH	3.167	251	200	<b>3.618</b>	4.388	3.689	4.523
FMA	931	43	135	<b>1.109</b>	1.530	1.194	1.364
FQU	1.249	94	151	<b>1.494</b>	1.755	1.865	1.800
<b>TOTAL</b>	<b>61.425</b>	<b>2.492</b>	<b>4.280</b>	<b>68.197</b>	<b>73.987</b>	<b>75.717</b>	<b>78.302</b>
2002	66.990	2.773	4.224	-	-	-	-
2001	68.827	3.388	4.049	-	-	-	-
2000	71.423	2.907	3.972	-	-	-	-

<sup>1</sup> De la cifra de alumnos, 1503 corresponden a Pedagogía que se imparte en las Facultades de Psicología y Filosofía

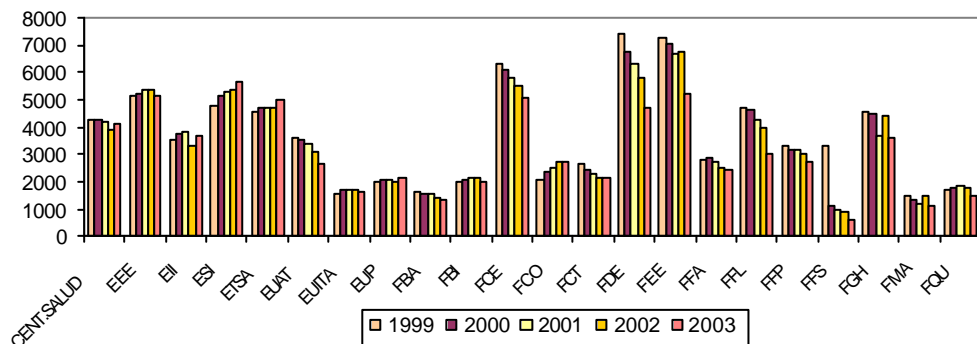
## 1.2 Usuarios: Evolución 1999-2003



## 1.3 Distribución de las distintas categorías de usuarios



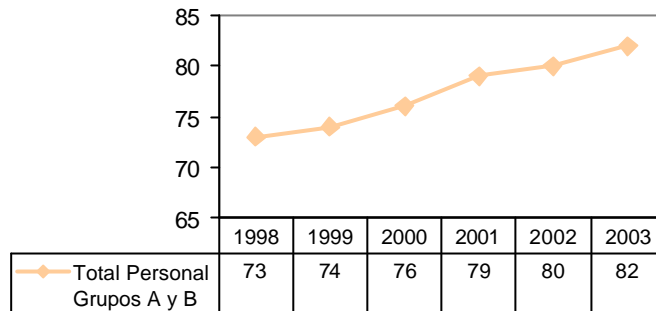
## 1.4 Usuarios: datos parciales



## 2 PERSONAL

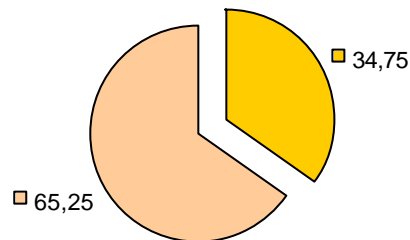
CENTROS	Facultativos A.B.M.	Ayudantes A.B.M.	Aux.Adm/ Admin.	TAB/TEB	Téc. Esp. Reprografía	Becarios
BGU y Servicios Centrales	8	14	3	8	1	11
CENT. SALUD	-	4	1	6	-	1
EEE	-	2	1	5	-	1
EII	-	2	1	4	-	-
ESI	1	3	1	7	-	1
ETSA	1	2	1	5	-	1
EUAT	-	2	1	3	-	-
EUITA	-	1	1	4	-	-
EUP	-	2	1	4	-	-
FBA	-	2	1	4	-	1
FBI	-	1	1	4	-	-
FCE	-	3	1	4	-	1
FCO	-	2	1	8	-	1
FCT	-	2	1	4	-	-
FDE	-	5	1	10	-	1
FEE	-	3	1	7	-	-
FFA	-	2	1	4	-	-
FFL	-	4	3	4	-	10
FFP	-	4	2	8	-	1
FFS	1	1	-	4	-	-
FGH	-	5	3	9	-	10
FMA	-	2	1	4	-	1
FQU	-	2	1	4	-	-
<b>TOTAL</b>	<b>11</b>	<b>70</b>	<b>29</b>	<b>124</b>	<b>1</b>	<b>41</b>
2002	11	69	29	126	2	41
2001	11	68	29	124	2	35
2000	11	65	31	123	2	28

## 2.2 Personal: Evolución 1998-2003



## 2.3 Distribución del personal por categorías laborales

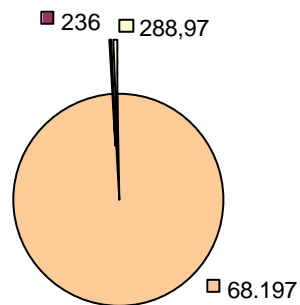
Valor REBIUN de los grupos A y B: 38%



■ Personal grupos A, B  
■ Personal grupos C,D,L3,L4

## 2.4 Ratio usuarios/personal de biblioteca

Valor REBIUN: 333



■ Usuarios ■ Personal ■ Ratio



### 3 LOCALES E INSTALACIONES

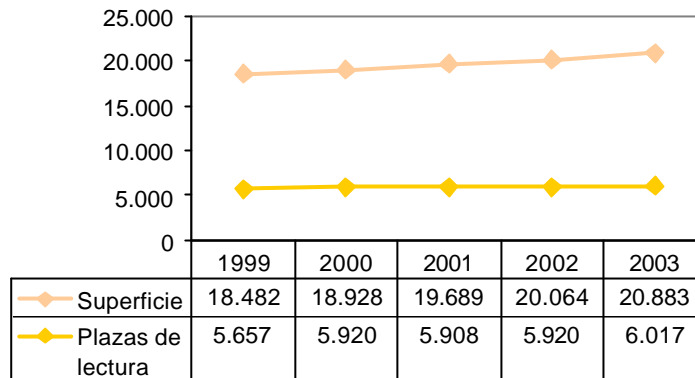
CENTROS	Superficie	% del total superficie	Plazas de lectura	% del total plazas	M/lineales estant. libre acceso	M/lineales estant. depósito
BGU	3.395	16,26	405	7	587	6.544
CENT. SALUD	1.093	5,23	485	8	382	1.928
EEE	610	2,92	252	4	100	1.530
EII	800	3,83	268	4	765	-
ESI	2.300	11,01	544	9	2.555	325
ETSA <sup>1</sup>	759	3,78	208	3	555	653
EUAT <sup>1</sup>	-	-	-	-	-	-
EUITA	485	2,32	176	3	397	28
EUP	415	1,99	180	3	98	73
FBA <sup>2</sup>	211	1,01	86	1	-	562
FBI	579	2,77	240	4	-	1.528
FCE	794	3,80	264	4	515	2.333
FCO	1.500	7,18	458	8	2.016	1.010
FCT	309	1,48	158	3	181	550
FDE	1.755	8,40	484	8	5.559	421
FEE	750	3,59	132	2	288	1.286
FFA	535	2,56	281	5	-	556
FFL <sup>3</sup>	1.551	7,43	529	9	671	8.151
FFP	1.335	6,39	306	5	420	1.581
FFS	270	1,29	106	2	124	432
FGH <sup>3</sup>	-	-	-	-	-	-
FMA	672	3,22	216	4	848	51
FQU	765	3,66	239	4	813	794
<b>TOTAL</b>	<b>20.883</b>	-	<b>6.017</b>	-	<b>16.874</b>	<b>30.336</b>
2002	20.064	-	5.920	-	15.700	28.279
2001	19.690	-	5.908	-	15.516	27.523
2000	18.929	-	5.920	-	15.395	27.141

<sup>1</sup> Datos compartidos por ETSA y EUAT

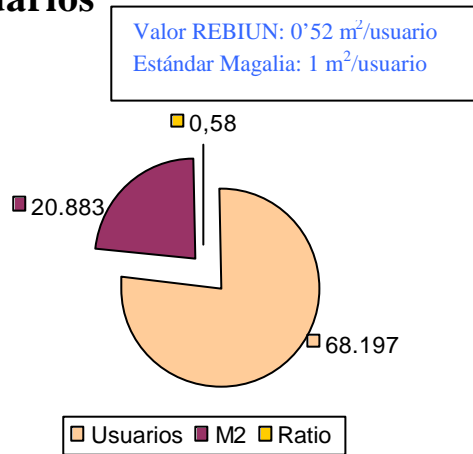
<sup>2</sup> De las 86 plazas de lectura, 24 están ocupadas por cajas con libros, debido a la falta de espacio

<sup>3</sup> Datos compartidos por FFL y FGH

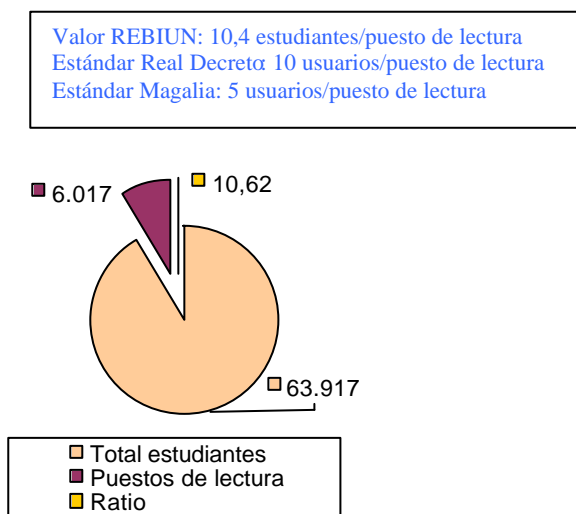
### 3.2 Locales e instalaciones: Evolución 1999-2003



### 3.3 Ratio m<sup>2</sup>/usuarios



### 3.4 Ratio estudiantes/puestos de lectura





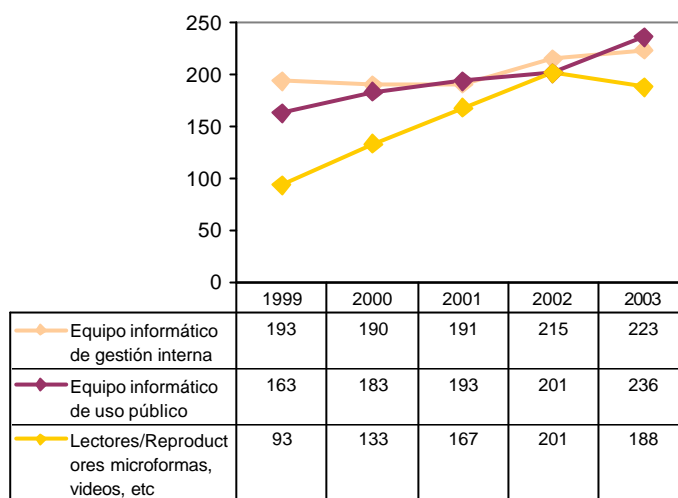
#### 4 EQUIPAMIENTO

CENTROS	Equipo inform. /gestión interna	Equipo inform. /uso público	Lectores/Reproduct. microformas, videos, etc	Autopréstamo
BGU y Servicios Centrales	46	18	64	1
CENT. SALUD	10	9	1	1
EEE	5	7	16	-
EII	9	3	1	1
ESI	13	13	8	1
ETSA <sup>1</sup>	10	18	12	1
EUAT <sup>1</sup>	-	-	-	-
EUITA	5	4	8	-
EUP	5	4	-	-
FBA	4	7	5	-
FBI	5	5	7	-
FCE	6	6	1	1
FCO	10	51	27	1
FCT	5	5	-	-
FDE	13	13	1	1
FEE	7	9	2	1
FFA	5	3	1	-
FFL <sup>2</sup>	41	25	6	1
FFP	9	17	9	1
FFS	5	2	-	-
FGH <sup>2</sup>	-	-	-	-
FMA	6	4	1	-
FQU	4	13	18	1
<b>TOTAL</b>	<b>223</b>	<b>236</b>	<b>188</b>	<b>12</b>
2002	215	201	201	
2001	191	193	167	
2000	190	183	133	

<sup>1</sup> Datos compartidos por ETSA y EUAT

<sup>2</sup> Datos compartidos por FFL y FGH

## 4.1 Equipo informático: Evolución 1999-2003



## 5 PRESUPUESTO

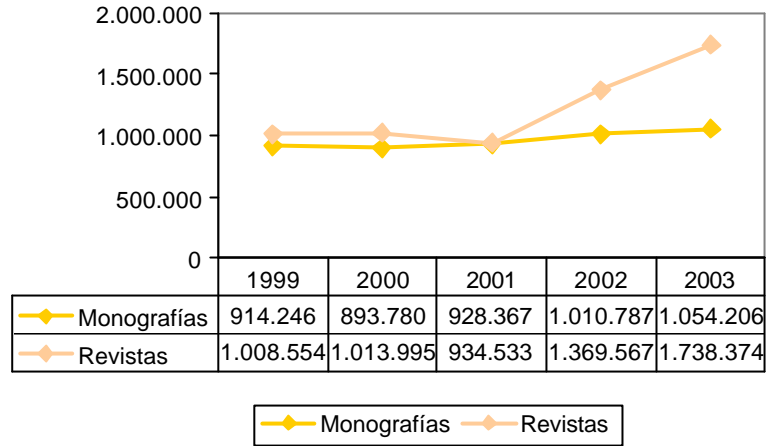
### 5.1 Gasto en compra de material bibliográfico y documental

CENTROS	Monografías	P. Periódicas (Presupuesto Centralizado)	Compra o acceso bases datos	Otros mater. Documentales	TOTAL	Información electrónica en euros
BGU	19.855	1.618.364 <sup>1</sup>	100.682 <sup>2</sup>	-	<b>1.738.901</b>	816.975
CENT. SALUD	60.750	75.126	-	9.281	<b>145.157</b>	9.281
EEE	26.574	-	13.411	-	<b>39.985</b>	13.411
EII	43.375	-	-	-	<b>43.375</b>	-
ESI	99.647	297	24.972	7.097	<b>132.013</b>	31.382
ETSA	49.504	-	913	13.918	<b>64.334</b>	913
EUAT	16.335	-	2.615	8.086	<b>27.036</b>	2.615
EUITA	17.277	-	-	-	<b>17.277</b>	-
EUP	19.275	-	-	-	<b>19.275</b>	-
FBA	18.252	-	395	134	<b>18.780</b>	395
FBI	38.166	-	-	639	<b>38.805</b>	-
FCE	28.792	-	139	-	<b>28.931</b>	139
FCO	18.703	-	-	14.839	<b>33.542</b>	-
FCT	11.339	-	-	-	<b>11.339</b>	-
FDE	120.488	9.650	11.863	5.980	<b>147.981</b>	11.863
FEE	47.120	9.033	10.596	-	<b>66.749</b>	10.596
FFA	39.493	-	1.525	-	<b>41.019</b>	-
FFL	136.190	-	14.310	4.994	<b>155.494</b>	14.310
FFP	58.965	959	5.914	871	<b>66.710</b>	5.914
FFS	12.400	-	-	-	<b>12.400</b>	-
FGH	100.790	-	9.877	2.930	<b>113.597</b>	19.678
FMA	45.536	24.945	-	209	<b>70.690</b>	-
FQU	25.382	-	864	-	<b>26.245</b>	864
<b>TOTAL</b>	<b>1.054.206</b>	<b>1.738.374</b>	<b>198.076</b>	<b>68.979</b>	<b>3.059.636</b>	<b>938.336</b>
2002	1.010.787	1.369.567	176.718	95.199	2.652.271	556.977
2001	928.366	934.545	234.158	53.877	2.150.947	129.057
2000	900.687	1.020.392	228.099	43.415	2.188.187	262.582

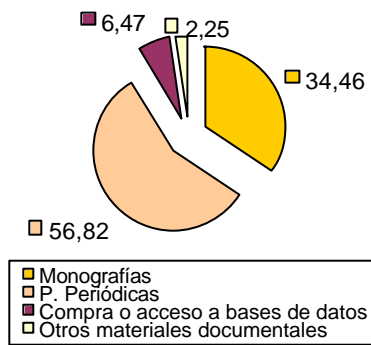
<sup>1</sup> El presupuesto de publicaciones periódicas está centralizado, aunque la Biblioteca de Centros de la Salud, recibe 75.126 €, la de Matemáticas 24.945 €. Las cantidades que figuran en ESI, FDE, FEE y FFP, responden a suscripciones que por circunstancias especiales se han hecho fuera del concurso.

<sup>2</sup> Corresponde a compra de bases de datos en red.

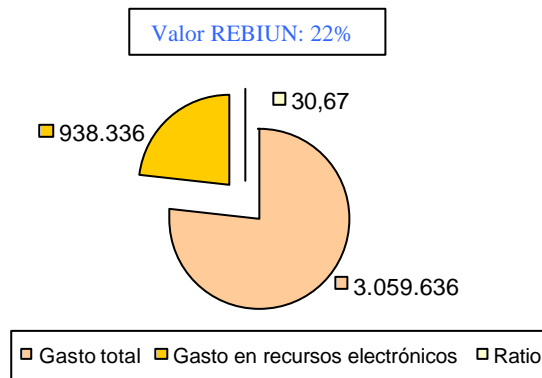
### 5.1.1 Gasto en compra de material bibliográfico y documental: Evolución 1999-2003



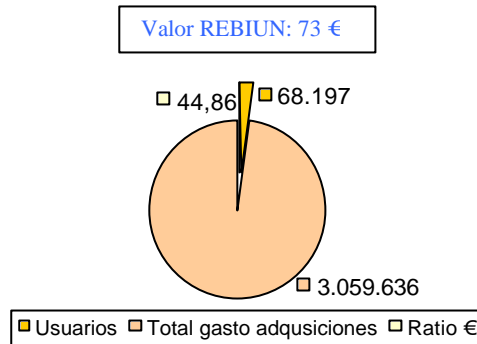
### 5.1.2 Distribución del gasto en compra de material bibliográfico y documental



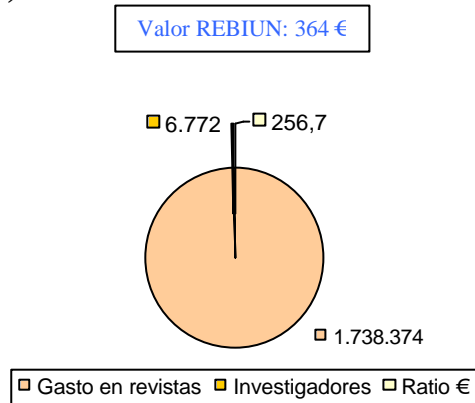
### 5.1.3 Porcentaje en compra de recursos electrónicos



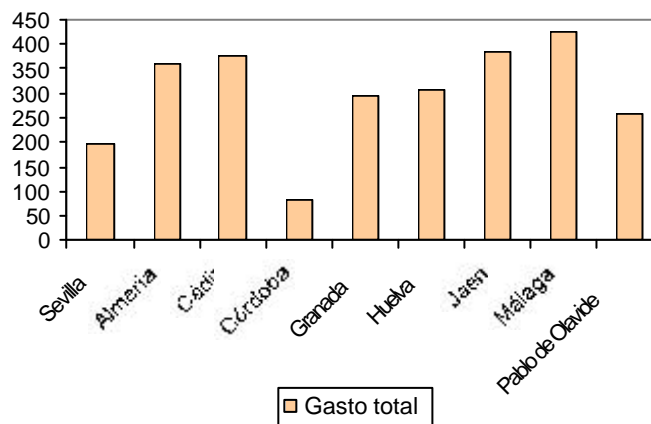
### 5.1.4 Gasto en adquisiciones/usuario



### 5.1.5 Gasto en revistas/investigador (profesores y doctorandos)



### 5.1.6. Gasto en revistas/investigador de las Universidades andaluzas



## 5 PRESUPUESTO (Cont.)

### 5.2 Gasto anual y diferencia respecto a 2002

CENTROS	1999	2000	2001	2002	2003	Variación 2002-2003
SERVICIOS CENTRALES	303.387	343.333	325.764	1.338.473	1.738.901	23%
CENT. SALUD	257.822	238.364	226.953	174.964	145.157	-21%
EEE	55.026	44.335	54.459	43.111	39.985	-8%
EII	39.066	36.061	36.061	15.030	43.375	65%
ESI	201.951	225.684	204.817	137.535	132.013	-4%
ETSA	65.831	61.366	63.903	55.902	64.334	13%
EUAT	31.000	32.836	33.012	26.603	27.036	2%
EUITA	14.034	15.341	18.682	12.734	17.277	26%
EUP	9.245	14.744	20.574	17.693	19.275	8%
FBA	20.909	20.726	20.142	19.152	18.780	-2%
FBI	44.992	44.890	49.391	36.551	38.805	6%
FCE	50.621	54.366	51.280	37.767	28.931	-31%
FCO	32.320	31.893	40.171	30.837	33.542	8%
FCT	18.074	21.666	13.669	20.958	11.339	-85%
FDE	223.118	214.396	172.893	120.005	147.981	19%
FEE	127.450	110.888	116.569	63.320	66.749	5%
FFA	32.254	34.209	49.474	39.418	41.019	4%
FFL	140.300	132.603	157.662	139.661	155.494	10%
FFP	115.193	113.876	133.833	123.475	66.710	85%
FFS	61.832	38.786	9.573	15.843	12.400	-28%
FGH	113.665	104.592	120.678	73.821	113.597	35%
FMA	160.393	161.616	232.897	86.944	70.690	-23%
FQU	57.785	61.752	35.383	22.472	26.245	14%
<b>TOTAL</b>	<b>2.178.267</b>	<b>2.160.323</b>	<b>2.189.841</b>	<b>2.654.271</b>	<b>3.061.639</b>	<b>13%</b>

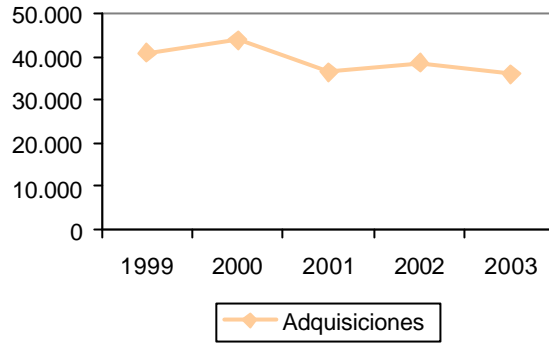


## 6 COLECCIONES

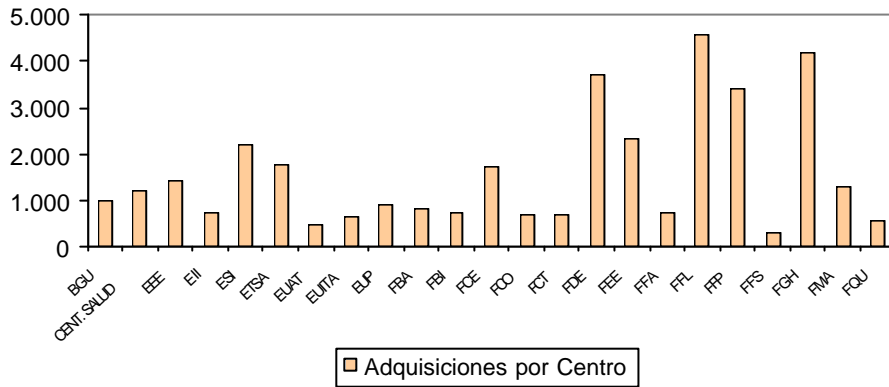
### 6.1 MONOGRAFÍAS (ingresos anuales)

CENTROS	Compra	Don./Intercambio	TOTAL 2003	% del total ingresos	2002	2001	2000
BGU	435	561	996	2,76	1.241	4.845	5.166
CENT. SALUD	720	507	1.227	3,40	2.027	1.521	2.259
EEE	800	605	1.405	3,89	1.659	2.185	2.379
EII	438	314	752	2,08	726	424	364
ESI	1.830	371	2.201	6,09	2.884	2.720	2.832
ETSA	1.256	522	1.778	4,92	1.975	1.507	1.551
EUAT	372	112	484	1,34	657	469	665
EUITA	477	166	643	1,78	426	582	393
EUP	799	106	905	2,50	1.093	846	707
FBA	349	492	841	2,33	1.032	686	630
FBI	649	72	721	2,00	905	499	514
FCE	1.092	637	1.729	4,79	2.019	1.939	6.159
FCO	597	85	682	1,89	1.144	742	1.885
FCT	551	145	696	1,93	710	630	787
FDE	2.929	777	3.706	10,26	3.627	1.979	3.051
FEE	1.443	886	2.329	6,45	2.779	2.081	1.856
FFA	739	5	744	2,06	519	534	559
FFL	3.627	939	4.566	12,64	4.007	3.053	4.368
FFP	2.648	750	3.398	9,40	2.913	2.982	2.389
FFS	237	49	286	0,79	504	516	238
FGH	2.965	1.244	4.209	11,65	3.559	3.832	3.549
FMA	817	456	1.273	3,52	1.261	988	997
FQU	472	89	561	1,55	852	922	645
<b>TOTAL</b>	<b>26.242</b>	<b>9.890</b>	<b>36.132</b>	-	<b>40.521</b>	<b>38.483</b>	<b>45.943</b>
2002	28.819	9.700	-	-	-	-	-
2001	25.123	11.359	-	-	-	-	-
2000	31.215	12.728	-	-	-	-	-
1999	32.337	8.476	-	-	-	-	-

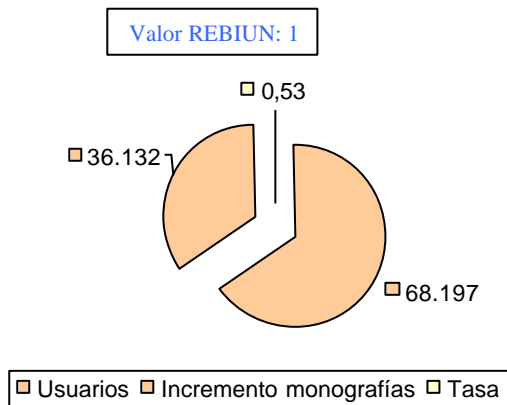
### 6.1.1 Evolución de las nuevas adquisiciones de monografías: 1999-2003



### 6.1.2 Nuevas adquisiciones de monografías por Centros



### 6.1.3 Tasa de incremento de monografías por usuario



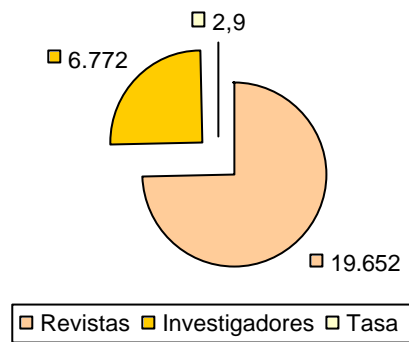
## 6 COLECCIONES (Cont.)

### 6.2 PUBLICACIONES PERIÓDICAS IMPRESAS

CENTROS	TOTAL P. Periódicas	P. Periódicas EN CURSO DE RECEPCIÓN			% del total P.Periódicas
		Compra	Don/Int.	TOTAL	
BGU	2.503	62	210	272	12,00
CENT. SALUD	2.013	305	110	415	9,65
EEE	1.953	242	106	348	9,36
EII	218	16	14	30	1,04
ESI	1.471	269	120	389	7,05
ETSA	387	171	30	201	1,85
EUAT	91	44	11	55	0,44
EUITA	98	56	10	66	0,47
EUP	567	63	54	117	2,72
FBA	345	60	39	99	1,65
FBI	309	53	70	123	1,48
FCE	2.117	157	634	791	10,15
FCO	150	138	20	158	0,72
FCT	161	46	9	55	0,77
FDE	2.133	679	304	983	10,22
FEE	1.335	395	182	577	6,40
FFA	186	42	34	76	0,89
FFL <sup>1</sup>	3.265	356	272	628	15,65
FFP	878	405	148	553	4,21
FFS	182	26	0	26	0,87
FGH <sup>1</sup>	-	419	639	1.058	-
FMA	275	192	6	198	1,32
FQU	228	90	14	104	1,09
<b>TOTAL</b>	<b>20.865</b>	<b>4.286</b>	<b>3.036</b>	<b>7.322</b>	-
2002	20.142	4.254	3.107	7.361	-
2001	19.956	4.646	3.113	7.759	-
2000	20.615	5.120	3.135	8.191	-

<sup>1</sup> Datos comunes a FFL y FGH

### 6.2.1 Revistas en papel y electrónicas en curso por investigador (profesores y doctorandos)





## 7 PROCESO TÉCNICO

CENTROS	Catalogación 2003	Catalogación 2002	Catalogación 2001	TOTAL Informatizados
BGU	6.851	7.303	7.050	85.371
CENT. SALUD	1.199	2.027	2.042	17.165
EEE	1.066	1.770	3.296	30.257
EII	921	728	1.401	13.049
ESI	2.289	2.973	3.739	46.067
ETSA <sup>1</sup>	2.339	2.038	3.040	44.716
EUAT <sup>1</sup>	-	-	-	-
EUITA	1.135	2.570	1.185	6.389
EUP	1.439	1.462	1.034	16.971
FBA	2.095	918	1.129	17.565
FBI	834	488	692	20.936
FCE	3.034	1.906	4.101	78.550
FCO	1.546	2.049	2.226	30.428
FCT	584	545	634	10.699
FDE	6.290	5.638	5.616	87.647
FEE	2.018	1.931	2.512	40.462
FFA	1.256	382	652	13.093
FFL	6.827	4.931	9.055	135.271
FFP	3.652	2.569	3.590	57.502
FFS	328	493	610	10.728
FGH	6.242	4.282	9.016	131.846
FMA	1.053	818	1.182	30.163
FQU	924	778	1.298	16.461
<b>TOTAL</b>	<b>53.922</b>	<b>48.599</b>	<b>65.100</b>	<b>941.336</b>

<sup>1</sup> Datos compartidos por ETSA y EUAT

## 8 HORARIO

CENTROS	Días de apertura anual	Horas de apertura semanal
BGU	288	78h.15'
CENT. SALUD	244	65h.
EEE	249	65h.
EII	248	66h.15'
ESI	247	65h.
ETSA <sup>1</sup>	233	65h.
EUAT <sup>1</sup>	-	-
EUITA	265	62h.30'
EUP	253	62h.30'
FBA	244	65h.
FBI	245	65h.
FCE	233	60h.
FCO	247	65h.
FCT	245	67h.30'
FDE	252	65h.
FEE	245	69h.30'
FFA	255	65h.
FFL <sup>2</sup>	239	65h.
FFP	255	65h.
FFS	260	61h.30'
FGH <sup>2</sup>	-	-
FMA	245	62h.30'
FQU	254	70h.
<b>MEDIA</b>	<b>251</b>	<b>66h.</b>

<sup>1</sup> Datos compartidos por ETSA y EUAT

<sup>2</sup> Datos compartidos por FFL y FGH

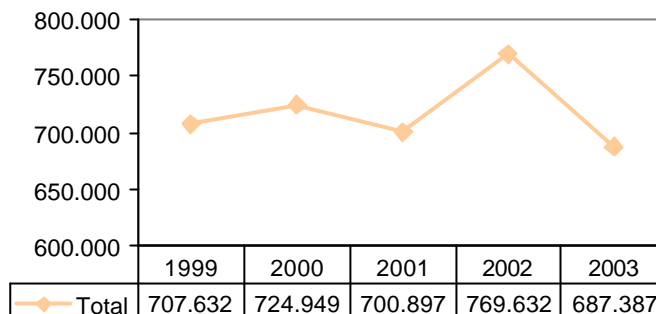
## 9 CONSULTA Y PRÉSTAMO

### 9.1 PRÉSTAMO A DOMICILIO

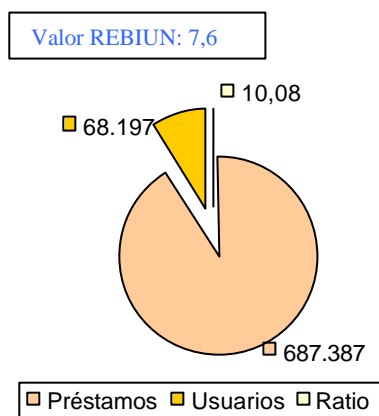
CENTROS	2003			% del total préstamos	2002	Libros suscep. de préstamo
	Préstamos	Renovaciones	TOTAL			
BGU	26.558	6.501	33.059	4,81	41.505	43.681
CENT. SALUD	21.002	2.437	23.439	3,41	23.884	8.954
EEE	22.715	887	23.602	3,43	27.521	28.572
EII	27.729	900	28.629	4,16	33.830	7.946
ESI	34.067	18.993	53.060	7,72	57.478	23.318
ETSA <sup>1</sup>	94.895	1.445	96.340	14,02	102.409	30.996
EUAT <sup>1</sup>	-	-	-	-	-	-
EUITA	8.417	29	8.446	1,23	12.749	6.170
EUP	24.119	664	24.783	3,61	28.812	11.078
FBA	11.678	673	12.351	1,80	13.584	8.415
FBI	32.913	164	33.077	4,81	34.849	11.447
FCE	30.747	4.557	35.304	5,14	41.084	64.597
FCO	39.506	5.194	44.700	6,50	52.351	28.110
FCT	17.574	3.517	21.091	3,07	25.265	10.473
FDE	43.952	5.424	49.376	7,18	53.115	77.563
FEE	47.420	1.117	48.537	7,06	57.092	37.681
FFA	10.775	-	10.775	1,57	11.706	6.768
FFL	25.480	3.497	28.977	4,22	32.849	32.014
FFP	42.553	5.051	47.604	6,93	56.195	53.233
FFS	9.726	123	9.849	1,43	12.012	6.192
FGH	20.794	2.434	23.228	3,38	28.688	25.290
FMA	9.321	1.678	10.999	1,60	11.236	11.950
FQU	20.161	-	20.161	2,93	20.621	6.106
<b>TOTAL</b>	<b>624.105</b>	<b>65.285</b>	<b>687.387</b>	-	<b>778.835</b>	<b>540.554</b>
2002	778.835	-	-	-	-	-
2001	700.897	-	-	-	-	-
2000	724.949	-	-	-	-	-

<sup>1</sup> Datos compartidos por ETSA y EUAT

### 9.1.1 Evolución del préstamo: 1999-2003

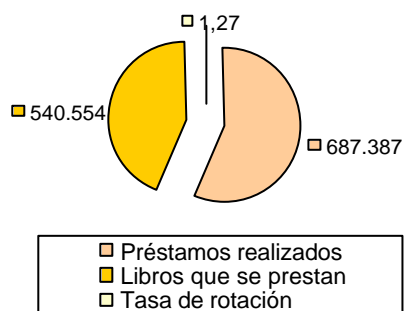


### 9.1.2 Préstamos por usuario



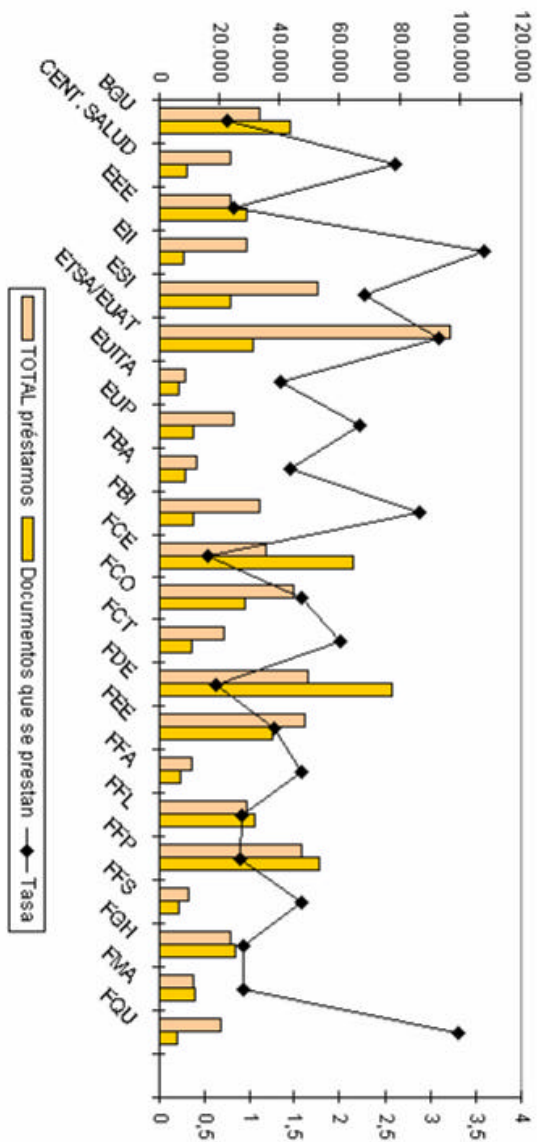
### 9.1.3 Tasa de rotación de la colección: Tasa global

Evalúa la tasa de utilización real de una colección de préstamo.  
 La tasa es igual a A/B, donde:  
 A= Préstamos realizados  
 B= Documentos que se prestan





### 9.1.4 Tasa de rotación de la colección: Tasa individualizada



## FACTORES MÁS IMPORTANTES QUE INCIDEN EN LA TASA DE ROTACIÓN:

- La proporción de documentos obsoletos o inadecuados tendrá como consecuencia una baja tasa de circulación
- La práctica de la biblioteca respecto a la eliminación de títulos obsoletos
- El nº de ejemplares disponibles de los títulos muy solicitados
- La proporción de la consulta en sala respecto al préstamo. Una tasa alta de consulta en sala supondrá una tasa más débil de rotación
- El reglamento de préstamo de la biblioteca: duración normal del préstamo, duración del préstamo para los títulos con mayor demanda, nº de documentos que pueden ser usados en préstamo simultáneamente
- Las actividades de promoción de la biblioteca y la competencia del equipo en materia de promoción
- La comodidad de las operaciones de renovación del préstamo
- La necesidad mayor o menor de utilizar bibliografía además de los apuntes de clase.

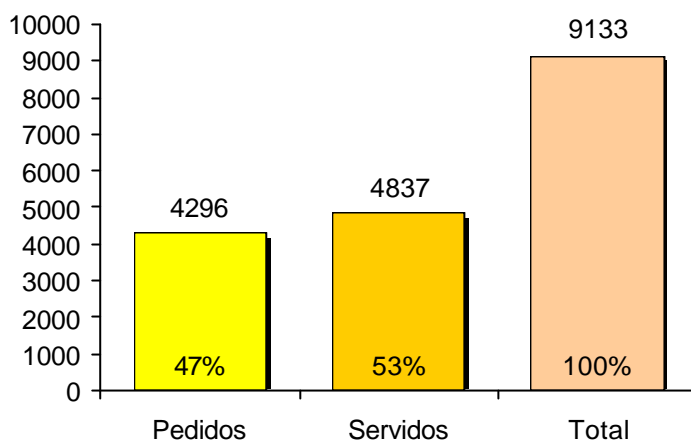
## 9 CONSULTA Y PRÉSTAMO

### 9.2 CONSULTA EN SALA

CENTROS	Libros depósito	Publicaciones periódicas depósito	Material no librario
BGU	-	-	-
CENT. SALUD	-	554	-
EEE	1.830	1.523	-
EII	-	-	-
ESI	1.447	-	-
ETSA	-	-	-
EUAT	-	-	-
EUITA	-	-	-
EUP	-	-	-
FBA	25.830	3.315	342
FBI	5.877	-	-
FCE	3.945	2.552	-
FCO	-	4.285	4.350
FCT	-	-	-
FDE	-	-	-
FEE	-	-	-
FFA	-	-	-
FFL	-	-	-
FFP	6.250	4.867	-
FFS	-	-	-
FGH	-	-	-
FMA	-	-	-
FQU	-	-	-
<b>TOTAL</b>			

Nota: Las columnas sin datos corresponden a Bibliotecas que no contabilizan la consulta en sala.

### 9.3 DOCUMENTOS TRAMITADOS POR EL SERVICIO DE OBTENCIÓN DEL DOCUMENTO EN 2003: PRÉSTAMO INTERBIBLIOTECARIO



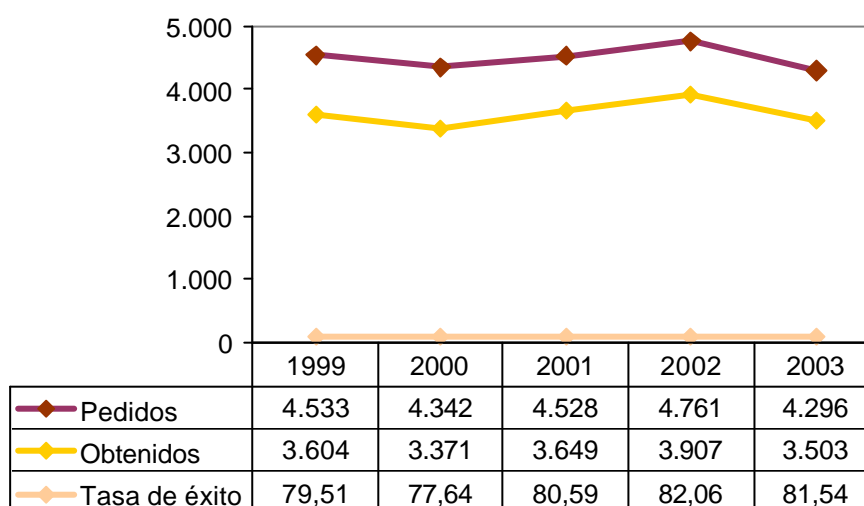
Puntos de Servicio	Pedidos	Servidos	Total
Biblioteca General	2390	3031	5421
Centros de la Salud	975	928	1903
Ingenieros	591	577	1168
Matemáticas	340	301	641
<b>Total</b>	<b>4296</b>	<b>4837</b>	<b>9133</b>

### 9.3.1 EL SERVICIO COMO PETICIONARIO

#### 9.3.1.1 Documentos pedidos a otras bibliotecas y obtenidos. Tasa de éxito

Puntos de Servicio	Pedidos	Obtenidos	%
Biblioteca General	2390	1900	79,50%
Centros de la Salud	975	771	79,08%
Ingenieros	591	520	87,99%
Matemáticas	340	312	91,76%
<b>Total</b>	<b>4296</b>	<b>3503</b>	<b>81,54%</b>

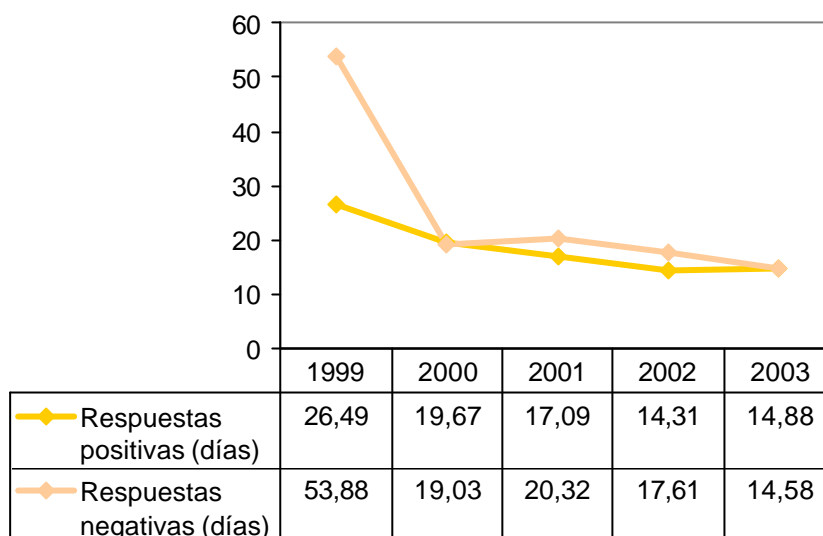
#### 9.3.1.2 El servicio como peticionario: evolución 1999-2003



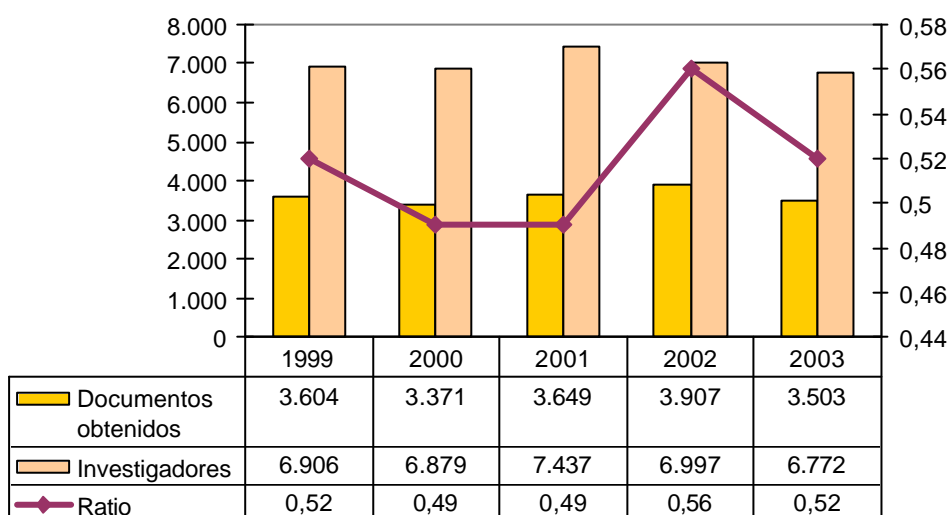
#### 9.3.1.3 Tiempo medio de recepción del documento

Puntos de Servicio	Respuestas positivas	Respuestas negativas
Biblioteca General	21,38 días	13,54 días
Centros de la Salud	12,31 días	19,23 días
Ingenieros	15,86 días	21,55 días
Matemáticas	10,00 días	4,00 días
<b>Total</b>	<b>14,88 días</b>	<b>14,58 días</b>

### 9.3.1.4 Tiempo medio de recepción: evolución 1999-2003



### 9.3.1.5 Documentos obtenidos por investigador: evolución 1999-2003

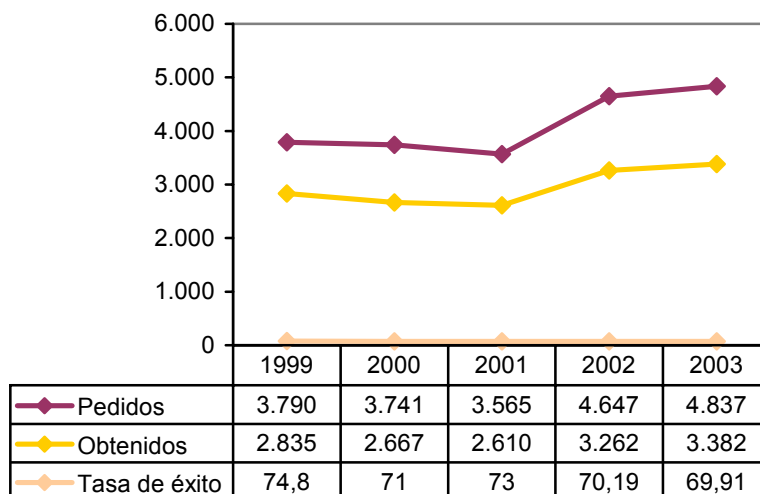


## 9.3.2 EL SERVICIO COMO SUMINISTRADOR

### 9.3.2.1 Documentos solicitados y obtenidos por bibliotecas externas. Tasa de éxito

Puntos de Servicio	Solicitados	Obtenidos	%
Biblioteca General	3031	1937	63,91%
Centros de la Salud	928	721	77,69%
Ingenieros	577	432	74,87%
Matemáticas	301	292	97,00%
<b>Total</b>	<b>4837</b>	<b>3382</b>	<b>69,91%</b>

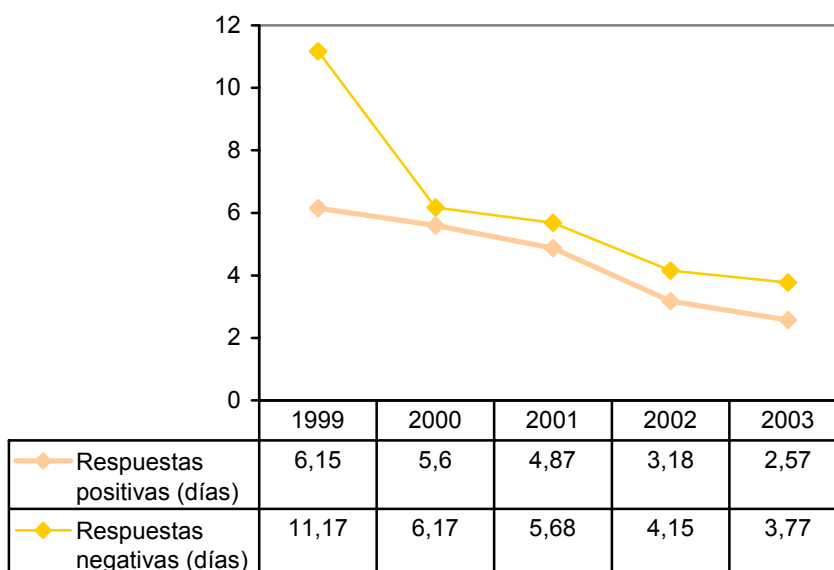
### 9.3.2.2 El servicio como suministrador: evolución 1999-2003



### 9.3.2.3 Tiempo medio de suministro del documento

Puntos de Servicio	Respuestas positivas	Respuestas negativas
Biblioteca General	5,53 días	6,19 días
Centros de la Salud	1,44 días	3,66 días
Ingenieros	1,34 días	3,23 días
Matemáticas	2,00 días	2,00 días
<b>Total</b>	<b>2,57 días</b>	<b>3,77 días</b>

### 9.3.2.4 Tiempo medio de suministro del documento: evolución 1999-2003



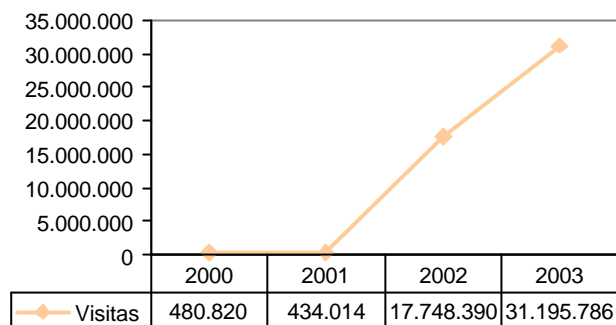
**9.3.2.5 Documentos obtenidos y tiempos de respuesta de los Centros a la Biblioteca General**

<b>Bibliotecas</b>	<b>Obtenidos</b>	<b>Tiempo de respuesta</b>
Arquitectura y Arquitectura Técnica	56	8,30 días
Biblioteca General	517	2,01 días
Bellas Artes	15	13,07 días
Biología	34	7,50 días
Centros de la Salud	20	9,85 días
Ciencias Económicas	151	6,49 días
Ciencias de la Educación	44	10,09 días
Ciencias Trabajo	2	11,00 días
Comunicación	35	10,23 días
Derecho	145	4,97 días
Estudios Empresariales	30	5,93 días
Farmacia	21	11,19 días
Filología	292	5,48 días
Filosofía y Psicología	186	4,27 días
Física	11	8,73 días
Geografía e Historia	233	9,16 días
Informática	4	4,75 días
Ingeniería Tec. Agrícola	2	5,00 días
Ingenieros	57	7,37 días
Matemáticas	51	4,57 días
Politécnica	7	8,14 días
Química	19	9,00 días



## 10. Biblioteca

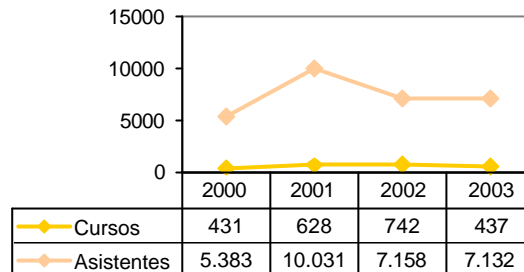
### 10.1 Accesos a las páginas web de las bibliotecas: 2000-2003



	2002 mayo – diciembre	2003 mayo – diciembre	2003 enero – diciembre
<b>VISIONES DE PÁGINA</b>	1.668.271	2.118.941	2.982.238
<b>Promedio diario</b>	6.951		7.524
<b>ACCESOS</b>	17.748.390	19.409.682	31.195.786
<b>Promedio diario</b>	73.951		78.130
<b>Duración media de una sesión de usuario</b>	00:17:55		00:19:00

## 11. Formación de usuarios

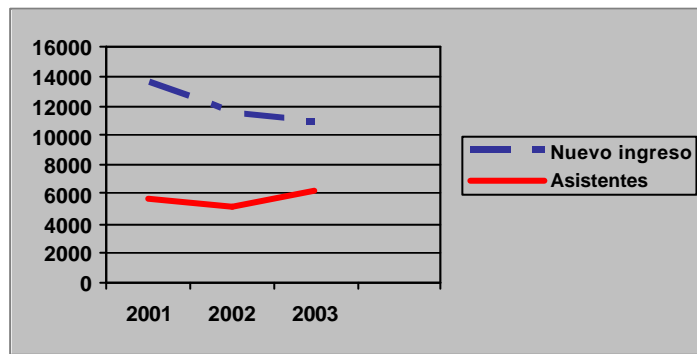
### 11.1 Formación de usuarios: evolución 2000-2003



### 11.2 Sesiones introductorias 2003

	Asistentes	Alumnos nuevo ingreso	% Asistencia
<b>2001</b>	5.667	13.505	41,9
<b>2002</b>	5.095	11.544	44,1
<b>2003</b>	6.100	10.834	56,3

### 11.3 Sesiones introductorias : Evolución 2001-2003

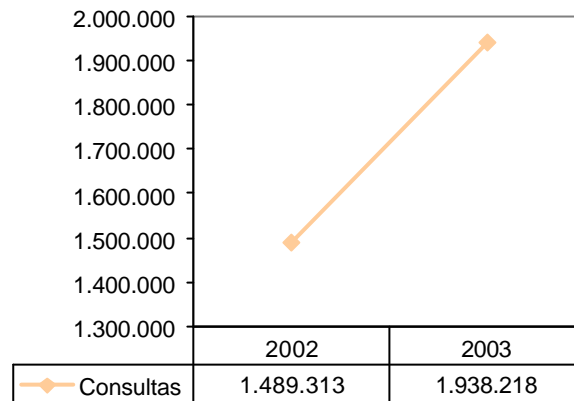


### 11.4 Sesiones especializadas : Evolución 2001-2003

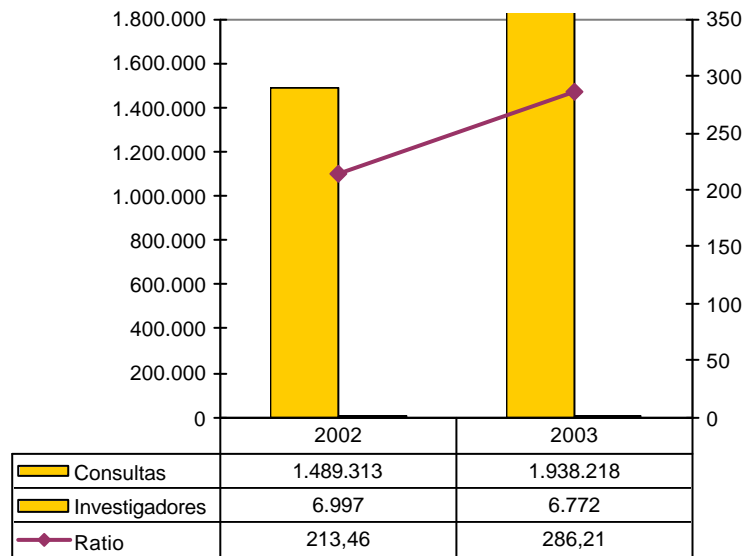
	2001	2002	2003
<b>Bibliotecas con sesiones</b>	19	16	19
<b>Títulos de cursos</b>	62	60	77
<b>Sesiones de cursos</b>	484	435	403
<b>Asistentes</b>	2.212	2.063	2.634

## 12 Recursos electrónicos

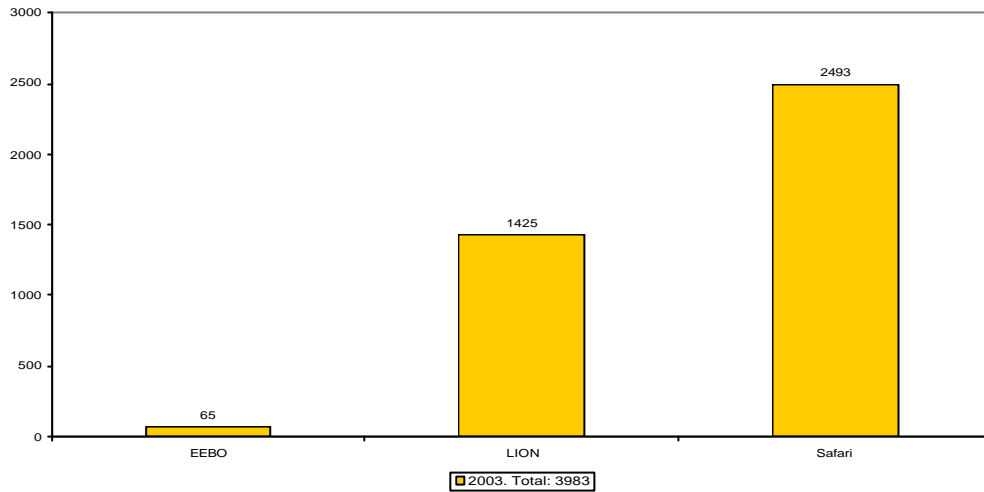
### 12.1 Consultas a bases de datos: 2002-2003



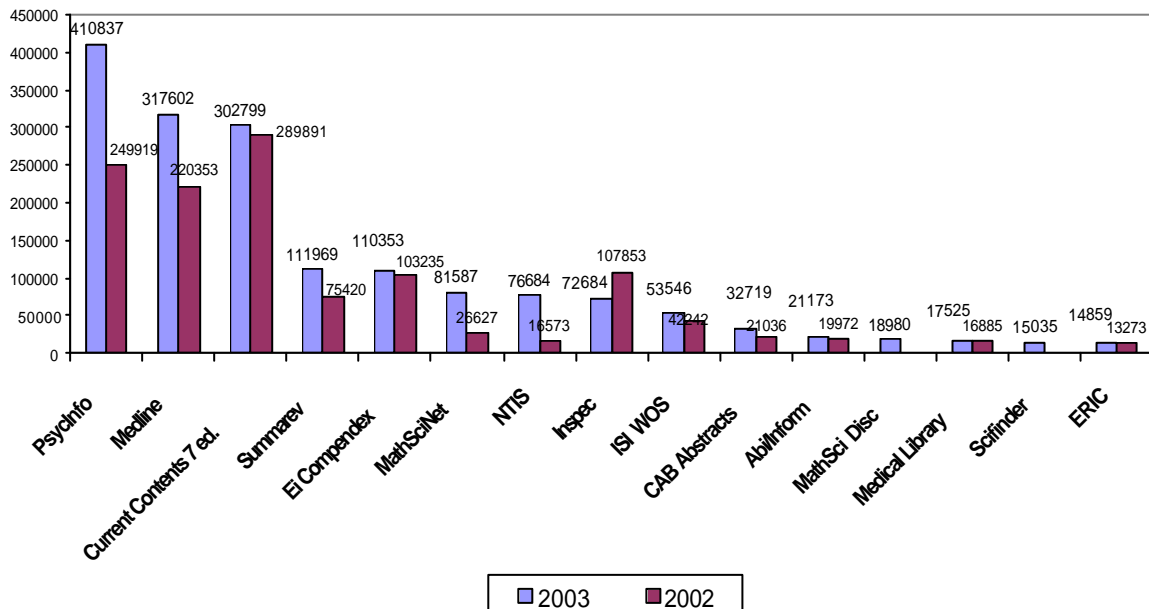
### 12.2 Consultas a bases de datos por investigador (profesores y doctorandos)



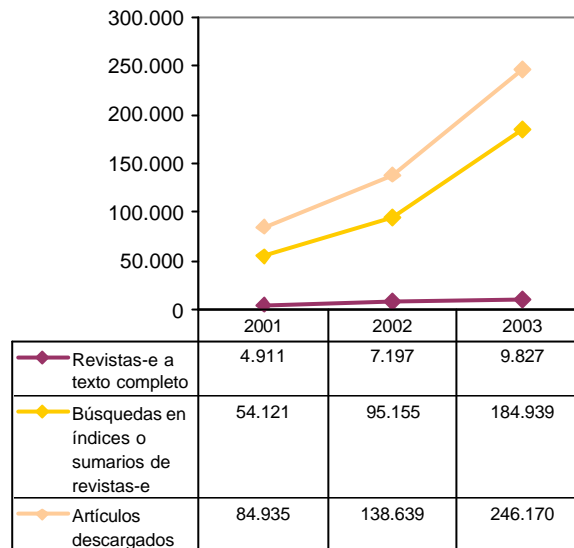
## 12.3 Búsquedas en libros electrónicos



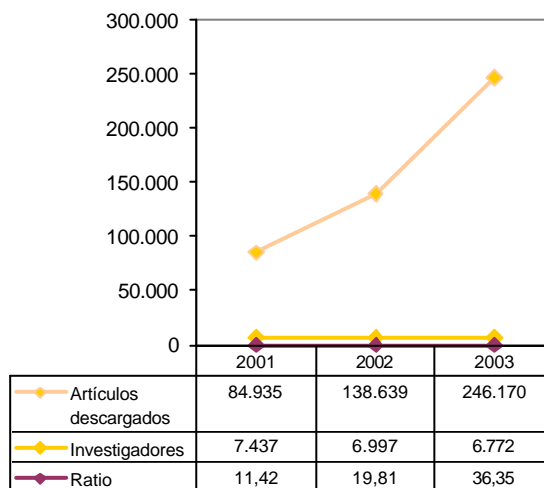
## 12.4 Bases de datos con mayor número de búsquedas



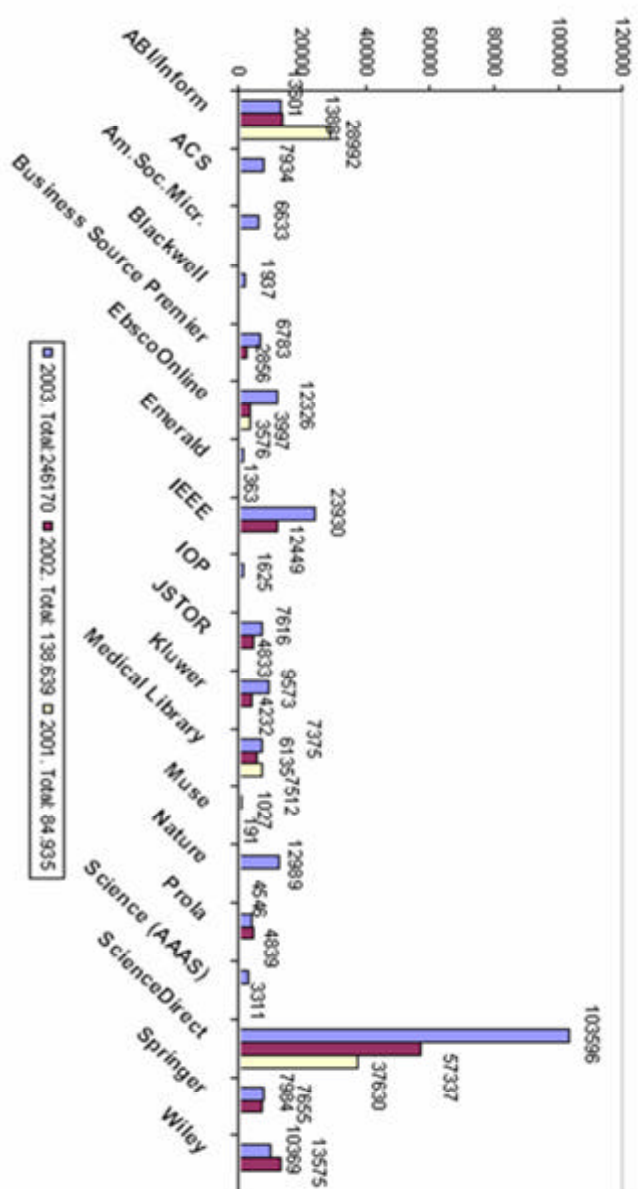
## 12.5 Consultas a revistas electrónicas: 2001-2003



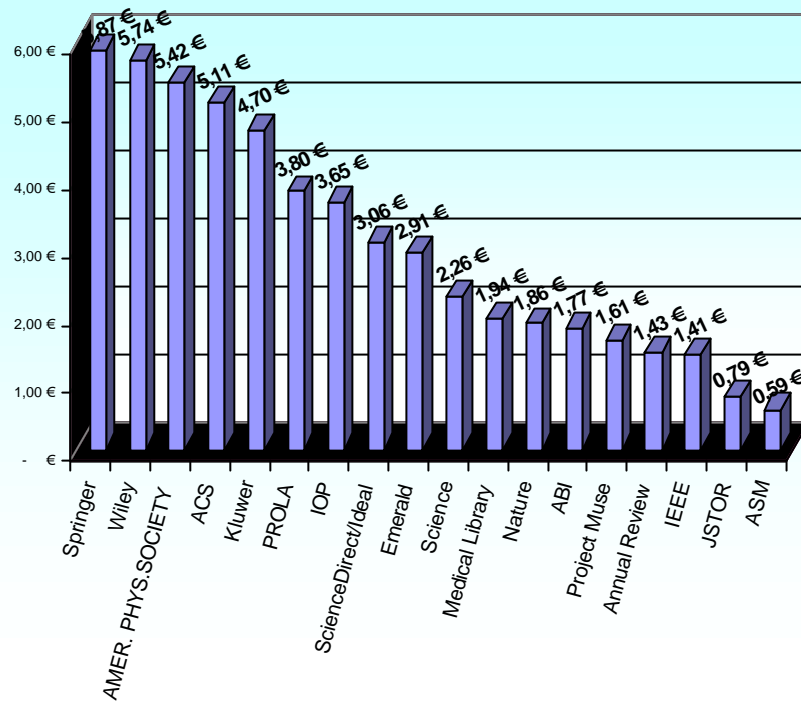
## 12.6 Artículos de revistas electrónicas descargados/investigador (profesores y doctorandos)



## 12.7 Número de artículos descargados de revistas electrónicas por proveedor: 2001-2003



## 12.8 Coste por documento descargado



## **Anexo 1. – ESTÁNDARES PARA BIBLIOTECAS**

### **PUESTOS DE LECTURA EN SALA**

El edificio deberá permitir en su conjunto la utilización simultánea de, al menos, un 10% del total de alumnos previstos.

*Fuente: Real Decreto*

1 asiento/5 alumnos

*Fuente: Magalia*

### **SUPERFICIE POR PUESTO DE LECTURA**

1 m<sup>2</sup>/puesto de lectura en sala sin estanterías

4'5 m<sup>2</sup>/puesto de lectura en sala con estanterías de libre acceso

*Fuente: Magalia*

### **FONDOS BIBLIOGRÁFICOS**

100 monografías/alumno

1 título de revista en curso/alumno

*Fuente: ALA, ARL, ACRL*

130 monografías/alumno

Incremento anual: 0'5 monografías/alumno

*Fuente: Magalia*

### **UTILIZACIÓN DEL FONDO**

30 libros/alumno al año

*Fuente: ARL, ACRL*

### **PERSONAL**

1 bibliotecario/225 estudiantes

1 persona de biblioteca no especializada/80 alumnos

*Fuente: ALA*

1 Ayudante/500 estudiantes

1 Facultativo/3 Ayudantes

2 Informáticos por Universidad

1 Aux. Administrativo/2 Ayudantes

1 Subalterno/1 Ayudante. El número de subalternos dependerá de la configuración centralizada o no de los locales

*Fuente: Magalia*



## FACTORES DE MODIFICACIÓN DE LOS ESTÁNDARES

- Distribución de los Centros Universitarios
- Fondos existentes
- Tipos de asignaturas en relación con la bibliografía

## FUENTES

- . – ALA. American Library Association
- . – ACRL. Association of College and Research Libraries
- . – Jornadas de Trabajo sobre Bibliotecas Universitarias “Castillo de Magalia”.  
Ministerio de Cultura, 1987
- . – Real Decreto 557/1991, de 12 de Abril, sobre creación y reconocimiento de  
Universidades y Centros Universitarios (BOE nº 95, de 20 de Abril)