

Aprendiendo a ser mujer en la España del siglo XX: una mirada desde el Museo Pedagógico de la Facultad de Ciencias de la Educación de la Universidad de Sevilla

Learning to be a woman in the twentieth century Spain: a look from the Pedagogical Museum of the Faculty of Education at the University of Sevilla

María José Rebollo Espinosa
Universidad de Sevilla

Fecha de recepción del original: abril 2015

Fecha de aceptación: mayo 2015

Resumen:

La experiencia reseñada fue una iniciativa del Museo Pedagógico de la Facultad de CC. De la Educación de la Universidad de Sevilla, financiada por la Unidad de Igualdad de dicha Universidad e incluida en el programa de actividades didácticas que éste viene desarrollando desde sus inicios. Pensada para un variado público, su objetivo principal ha sido dar a conocer, de forma atractiva y reflexiva, la historia de la educación de las mujeres españolas del siglo XX, desde una perspectiva no victimista. El formato elegido fue el de una muestra expositiva combinada con un ciclo de conferencias, y rematada con una evaluación participativa y experiencial, lo que le proporcionó una mayor efectividad formativa. Su éxito ha asegurado la continuidad del proyecto para el curso próximo.

Palabras clave: historia de la educación de las mujeres, genealogía femenina, España siglo XX, estudios de género, identidades femeninas.

Abstract:

The experience was an initiative outlined the Pedagogical Museum of the Faculty of Educational Sciences of the University of Seville, funded by the Equality Unit of the University and included in the program of educational activities it has developed since its inception. Designed for a diverse audience, its main aim has been to publicize, attractive and thoughtful way, the history of education of Spanish women of the twentieth century, from a non- victimization perspective. The format chosen was that of an exhibition shows combined with a series of lectures, and topped with a participatory and experiential evaluation, which provided increased training effectiveness. Its success has ensured the continuity of the project for next year.

Keywords: history women's education, female genealogy, Spain twentieth century, gender studies, women's identities.

El Museo Pedagógico de la Facultad de CC. de la Educación es un espacio para la memoria y conservación del pasado de la escuela, pero también, y sobre todo, es un espacio didáctico para la recreación crítica de la educación¹. Desde él nos propusimos trabajar, a lo largo de los meses de noviembre a marzo, el patrimonio histórico relacionado con la educación de las mujeres españolas del siglo XX, con el fin de que nuestro alumnado y el público en general tomase conciencia de la trayectoria de conquistas y obstáculos formativos que le han llevado hasta donde está en la actualidad. Para ello montamos una muestra expositiva titulada “Aprendiendo a ser mujer en la España del siglo XX: una carrera de fondo”, comisariada por quien firma la crónica de esta experiencia y subvencionada por la Unidad de Igualdad de la Universidad de Sevilla en la convocatoria de 2014 para el desarrollo de iniciativas en materia de igualdad de género.

Tal como reza en el reverso de la postal-folleto de la Exposición:

“Los Estudios de Género nos están permitiendo ver la Historia de la educación de otra manera:

dándole visibilidad y protagonismo a las mujeres. Mujeres que, lejos de parecer inexistentes -como quieren mostrar los manuales clásicos- o de actuar siempre de manera subordinada, pasiva, acatando los mandatos de género, emergen como sujetos de su propia historia, reaccionando, resistiendo y defendiéndose de la discriminación.

Somos herederas de una genealogía femenina, participamos del camino recorrido por ellas salvando los obstáculos planteados por la sociedad patriarcal hasta llegar adonde estamos.

Pero se trata de una carrera de fondo. A pesar de que en España hoy ya se han reconocido la mayoría de los derechos y demandas legales de una educación no sexista, problemas como la violencia contra las mujeres nos advierten de que aún queda bastante por hacer. Corremos el riesgo de perder parte de nuestras conquistas o de que se



¹ Cf. ÁLVAREZ DOMÍNGUEZ, Pablo; NÚÑEZ GIL, Marina y REBOLLO ESPINOSA, M. José (2012): Viaje hacia una realidad inacabada: el Museo Pedagógico de la Facultad de Ciencias de la Educación de la Universidad de Sevilla. *CABÁS: patrimonio histórico-educativo*, n.º 8, diciembre, pp. 157-176. En línea: <http://revista.muesca.es/documentos/cabas8/MUPEFASE.pdf> ISSN 1989-5909

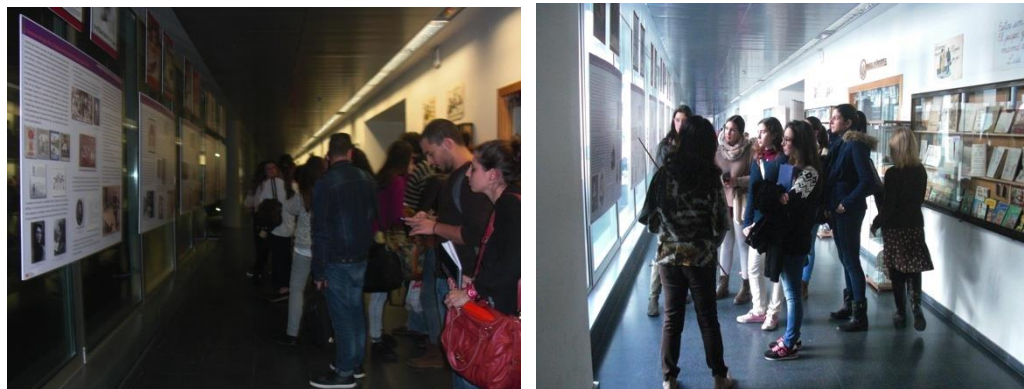
queden solo en vacías declaraciones de intenciones.

Para ello, una clave fundamental es acometer una formación del profesorado que revise los valores y normas que persisten a menudo en las aulas y que haga realidad el cambio de las prácticas hacia una verdadera coeducación que tenga en cuenta la diferencia sexual”.

La experiencia ha resultado ser una forma sintética, atractiva y muy visual de adentrarnos desde esta perspectiva realista y no victimista en la historia de la educación de las mujeres que nos han precedido, para conocerla y reflexionar conscientemente sobre ella. Más concretamente, los objetivos que nos planteamos a la hora de llevar a cabo esta iniciativa fueron los siguientes:

- Reconstruir los procesos históricos de formación de las mujeres a través del patrimonio material e inmaterial.
- Complementar la información al respecto reflejada en los manuales al uso, de una manera más motivadora y vivencial.
- Analizar críticamente los contenidos y valores transmitidos.
- Estudiar las instituciones formales e informales de educación femenina.
- Compartir experiencias intra e intergeneracionales sobre los procesos de construcción de la femineidad.

Para reforzar su efectividad didáctica, la exposición se conectó con el Ciclo de Conferencias titulado "Construyendo identidades femeninas saludables: una revisión de las nuevas formas de transmisión sexista", coordinado por la profesora Marina Núñez Gil y subvencionado igualmente por Igualdad. Las características intrínsecas de la actividad dificultan un conteo exacto de asistentes, pero, con total seguridad, la cantidad de público participante ha superado con creces el previsto. Por un lado, alrededor de 480 estudiantes de los grupos de Historia de la Educación Contemporánea y Diversidad y Coeducación –asignaturas de nuestros planes de estudio en cuyos temarios se incluyen específicamente los contenidos de la muestra- han realizado visita guiada por su profesorado, la comisaria de la exposición o el personal del Museo preparado especialmente para ello.



Visita del alumnado de la Facultad de CC. de la Educación a la Exposición

Por otro lado, sabemos que, en un número no controlado puesto que el acceso es libre, profesoras interesadas en cuestiones de género han llevado a su alumnado a la Exposición como complemento curricular de sus materias de enseñanza: Corrientes Contemporáneas de Educación, Didáctica u Orientación Escolar, por ejemplo.

También se incorporó la visita al programa de las Jornadas sobre “Arte y Ciencia” organizadas por el Grupo de Investigación “SOS Patrimonio” (unos 20 participantes, relacionados/as con el patrimonio histórico recogido en diferentes Museos y Colecciones museográficas de la Universidad de Sevilla). Asimismo, ha sido incluida en el circuito municipal “Conocer Sevilla”, por lo que alrededor de cincuenta personas de un grupo de educación comunitaria del Distrito Este-Alcosa, la disfrutaron el día 17 de diciembre.

Además tenemos constancia de que ha sido vista de manera libre y, por consiguiente, no medida tampoco, por un número mucho más elevado de personas.

Los recursos materiales utilizados para el montaje de la muestra han sido estos:

- Cartel y folletos de difusión. Aparte de los ejemplares en papel, fueron colgados en las pantallas anunciadoras de la Facultad de Ciencias de la Educación como reclamo. Asimismo, fueron enviados, vía correo electrónico, para su mayor divulgación entre la comunidad científica a través de las redes de la Sociedad Española de Historia de la Educación y la Sociedad Española para el Estudio del Patrimonio Histórico Educativo. También se mandó la noticia a diferentes medios de comunicación.

- El grueso de la Exposición estaba constituido por seis grandes paneles de contenido, que sintetizaban en textos e imágenes la información básica sobre la temática. Cada uno de los paneles incluía datos estadísticos acerca de la evolución de la escolarización de las niñas; cambios experimentados en los modelos de feminidad predominante; ejemplos de materiales de las lecturas utilizadas en las escuelas; o retratos de mujeres significativas con el fin de visibilizar sus aportaciones con nombre propio.

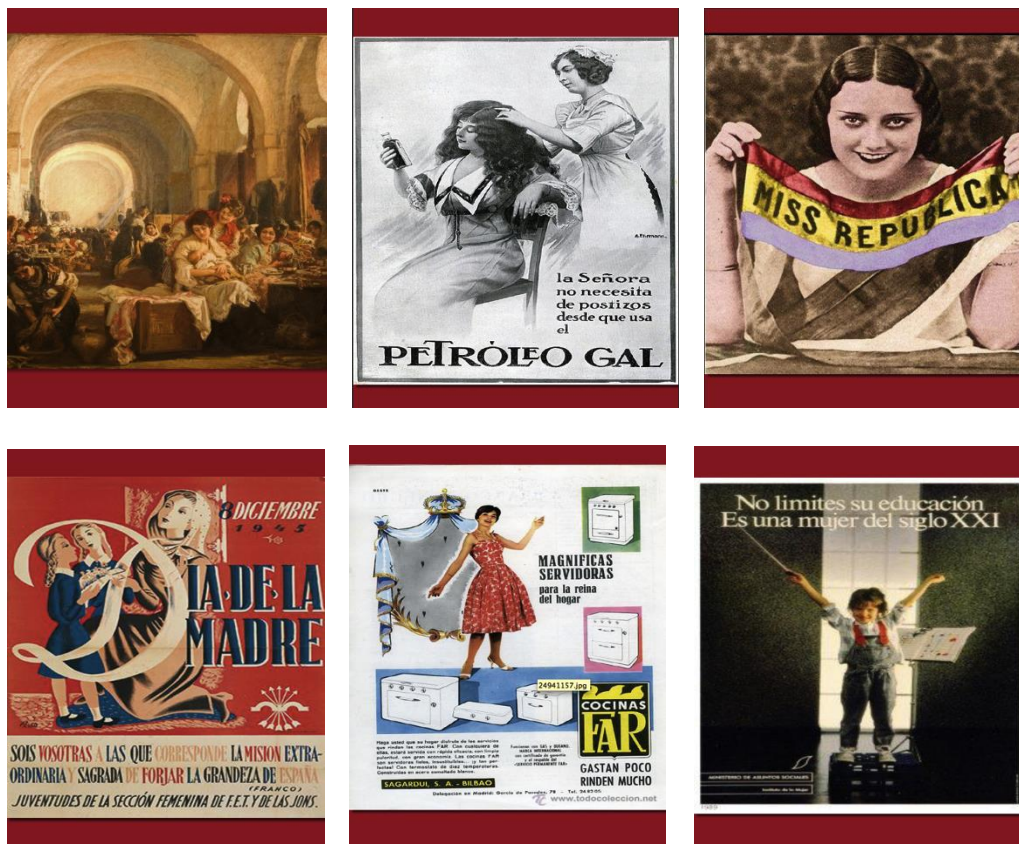


Los títulos respectivos, reflejando sucesivas etapas de la historia de España, eran estos:

1. **Antecedentes: Los inicios de la Escuela Pública (siglos XVIII-XIX)**
2. **Comienza el siglo XX: La Edad de Plata de las Mujeres (1900-1930)**
3. **La Segunda República: esperanzas de cambio (1931-1939)**
4. **Modelos de mujer en el primer franquismo (1940-1960)**
5. **Con el desarrollismo llega la igualdad de oportunidades (1960-1970)**
6. **De la transición democrática a la L.O.G.S.E. (1975-1990)**

Panel de contenido y carteles contextuales

- Los cortes cronológicos se ilustraban con doce carteles de menor formato, dos por cada etapa reseñada, utilizados como eficaces referentes visuales para describir aspectos contextuales significativos. Las imágenes estaban extraídas de cuadros famosos, ilustraciones de libros, anuncios publicitarios de cada época o carteles de divulgación política o institucional. Todas permitían desplegar explicaciones complementarias de gran interés acerca, por ejemplo de las diferencias identitarias entre las mujeres de distintas clases sociales; las constantes y la evolución en los patrones de belleza; los ingredientes de adoctrinamiento político y religioso; los mecanismos de orquestación de la mística de la femineidad a la española; y los avances en la conquista de la plena ciudadanía, donde la educación representa un papel tan crucial.



Ejemplos de carteles de apoyo contextual

- La información escrita se acompañaba con un par de Vitrinas y tablonexos con objetos pertenecientes a los fondos del Museo. Una de las vitrinas exponía juegos y juguetes “de niñas” (muñecas de cartón, la deseada Mariquita Pérez, cromos, recortables, vajillas, mobiliario de casitas de muñecas, etc.) que nos sirven de ejemplo para mostrar cómo el proceso de construcción de los modelos femeninos comienza desde que nacemos y se va asimilando a través de actividades de entretenimiento que poco a poco y de forma divertida nos van acercando a los objetivos señalados: convertirse en buena esposa, madre y ama de casa fundamentalmente. La otra

vitrina recogía Labores, una de las claves curriculares más repetida en la formación escolar de las niñas y gracias a las cuales a menudo también se aprendían otros contenidos, relacionados, por ejemplo, con la lectoescritura (muestrarios de letras, abecedarios cosidos con diferentes tipos de puntos).

Y en los tablones podían verse:

- Trabajos del alumnado de Ciencias de la Educación en torno a la temática: juegos didácticos para aprender la Historia de una manera más lúdica y participativa; biografías fruto de pequeños trabajos de investigación; entrevistas en las que se usaron fuentes orales o colecciones de fotografías comentadas en las que se practicó con fuentes iconográficas.
- Y una serie de cuadernos, manuales escolares y lecturas complementarias (novelas con títulos tan expresivos y gráficos como *Una humilde profesora*, *El secreto de la solterona*, *Corazones atormentados...* o cuentos tradicionales como *La princesa del guisante*, *Blancanieves*, *Caperucita...* o los tan leídos de la colección de *Sissi*, por ejemplo) Elementos todos que nos hablan de cómo existía casi siempre una coherencia en la horma de identidad femenina, de modo que los discursos de educación más formal o académica resultaban clarísimamente apoyados desde las vías de educación informal.



Tablón con trabajos del alumnado



Vitrina con juguetes

- Para subrayar la actualidad de las investigaciones en torno a la cuestión y la necesidad de continuar estudiándola a distintos niveles, se completó la Exposición con una muestra de publicaciones sobre Historia de la Educación de las Mujeres y de Materiales didácticos para trabajarla en primaria y secundaria.



Ventana panorámica a la exposición permanente y logo del Museo



Muestra de publicaciones y materiales didácticos

El procedimiento utilizado para la evaluación y recopilación de datos sobre la satisfacción de las personas beneficiarias fue el siguiente. Dada la idiosincrasia de la actividad, se ha preferido no utilizar el cuestionario en principio pensado como mecanismo de evaluación. En su lugar, se ha optado por una medición más cualitativa de los resultados.

Los grupos de estudiantes de las materias antes mencionadas, tras la visita guiada, han realizado actividades didácticas complementarias que han sido objeto de evaluación como créditos prácticos de las asignaturas correspondientes. Estas son las más representativas:

- Resumen de los contenidos principales de la exposición, a modo de síntesis comprensiva. Es el ejercicio más frío, pero necesario para asentar lo aprendido como marco teórico.
- “La Escuela de mi abuela”: Consistente en llevar a cabo una entrevista en profundidad a una mujer de más de cincuenta años, acerca de múltiples aspectos relacionados con la educación

recibida. El objetivo fundamental fue reconocer de manera experiencial y directa la vinculación genealógica con nuestras antepasadas, haciendo hincapié en los cambios que se han producido al comparar sus relatos con las vivencias personales de quienes entrevistan. La actividad ha sido la mejor valorada por el alumnado, que encuentra en ella la ocasión de compartir con sus familiares más ancianas una parte esencial de sus vidas, lejana ya, pero que recuerdan con inusitada viveza y disfrutan contando a quien les oiga con interés.

- “Conozco a...”: A modo de ampliación, para saber más. Se trata de recabar información a través de variadas fuentes para profundizar en las biografías, obras y contribuciones a la educación y al feminismo de una mujer relevante, elegida de entre las que se presentan en los paneles de contenido: Frasquita Larrea, Josefa Amar de Borbón, Concepción Arenal, Emilia Pardo Bazán, María Lejárraga, Carmen de Burgos, María de Maeztu, Rosa Sensat, Matilde García del Real, Leonor Serrano, Clara Campoamor, Margarita Comas, Pilar Primo de Rivera, Josefa Segovia, María Laffitte, Carmen de Zulueta, M^a Ángeles Galino, Marina Subirats, M^a José Urruzola, Ana Mañeru.

Para el alumnado de la asignatura Diversidad y Coeducación, coordinado por la profesora Marina Núñez Gil, como apuntábamos más arriba, la visita a la Exposición se ha planteado como complemento de formación, incluyéndola dentro de las *“II Jornadas: Construyendo identidades femeninas saludables. Una revisión de las nuevas formas de transmisión sexista”*. De ahí que la asistencia a las tres conferencias del ciclo y a la exposición, con aprovechamiento demostrado a través de las actividades de evaluación propuestas, se gratificara con un certificado por 10 horas.

La respuesta a estas actividades de evaluación, nos permiten afirmar que el grado de satisfacción por parte de las personas beneficiarias ha sido muy alto:

- Los resúmenes de contenidos elaborados muestran una adecuada asimilación de la información.
- Las entrevistas realizadas a mujeres mayores son, con mucho, la actividad más agradecida por el alumnado que experimenta así de manera clara, directa y emotiva su papel como herederas de genealogía femenina.
- Y la investigación biográfica sobre las figuras femeninas ha cubierto asimismo el objetivo de contribuir a la visibilización de nombre propios que han marcado los avances en la Historia de la educación de las mujeres en España.

Una vez superados los obstáculos iniciales, derivados en especial del recorte presupuestario, la experiencia ha resultado muy positiva, satisfactoria y gratificante. El éxito de la actividad se refleja en las valoraciones de las personas que han visitado la Exposición y se han interesado por ella, lo que ha obligado a prorrogarla en el tiempo (hasta marzo).

Se han cubierto los efectos más específicos esperados con el desarrollo de la actividad:

- Visibilizar la historia de la educación de las mujeres en la España del siglo XX.
- Sensibilizar acerca de la importancia de comprender y valorar nuestra genealogía femenina.

- Reforzar con los conocimientos acerca del pasado la imprescindible propuesta coeducativa presente.

Por otra parte, la actividad no ha terminado, sino que su difusión continúa. Por ejemplo, el IES Nervión la ha albergado con motivo del día 8 de marzo, y hemos comprobado que, con objetivos y desarrollo adaptados, la experiencia también funciona en la enseñanza media.



La Exposición en el IES Nervión (Sevilla)

Y, más tarde, será trasladada en préstamo a otros Museos Pedagógicos como el CEMUPE, el Museo Pedagógico de la Universidad de Salamanca. Por otro lado, la Unidad de Igualdad, suponemos que en parte por el aval del éxito de esta iniciativa, ha tenido a bien concedernos una nueva ayuda para la próxima exposición: “Mujeres de anuncio: evolución de los modelos de identidad femenina en la publicidad española”. Será una muestra expositiva sobre la presencia de las mujeres como protagonistas de la publicidad gráfica española a lo largo del siglo XX, para posibilitar el análisis de la evolución de los modelos de identidad femeninos a través de este potente mecanismo de educación informal, y para trabajar la lectura crítica de los estereotipos sexistas presentes en el tratamiento publicitario del cuerpo de las mujeres, sus rasgos de personalidad, los roles que desempeñan y los espacios que habitan.

Se celebrará a principios del curso que viene y se pretende funcionar con una estructura similar a la ya empleada, conectando la exposición con otra iniciativa simultánea, en concreto con el Seminario "50 sombras de la violencia hacia las mujeres", organizado en esta ocasión por la asociación Páginas Violetas, del 3 al 5 de noviembre en la Facultad de Ciencias de la Educación, puesto que se ha comprobado que la unión de ambos proyectos aumenta su eficacia formativa y asegura la asistencia provechosa de un público más amplio.