

<b>ASPECTOS QUE SERÁN EVALUADOS CON LOS SIGUIENTES INSTRUMENTOS</b>
---

## **1. RACIONALIDAD:**

### **1.1. RELEVANCIA:**

- A. CARACTERÍSTICAS DEL CONTEXTO DE INTERVENCIÓN.
- B. POBLACIÓN OBJETO (DESTINATARIOS DEL DISEÑO).
- C. NECESIDADES QUE HAN DE JUSTIFICAR EL DISEÑO PLANTEADO.
- D. OTRAS CUESTIONES.

### **1.2. PERTINENCIA.**

- E. OBJETIVOS PROPUESTOS POR EL DISEÑO.

## **2. COHERENCIA:**

### **2.1. COHERENCIA INTERNA:**

- F. COHERENCIA ENTRE LOS COMPONENTES DEL SIMUS Y LOS PRINCIPIOS TEÓRICOS/CONCEPTUALES DE LOS QUE PARTE.
- G. JERARQUIZACIÓN DE LOS OBJETIVOS E INTERVENCIONES.
- H. ANÁLISIS DE LA CORRESPONDENCIA ENTRE NECESIDADES, OBJETIVOS E INTERVENCIONES.

### **2.2. COHERENCIA EXTERNA** (No será evaluada por los expertos).

## **3. VIABILIDAD**

### **A Modo de aclaración:**

Para evaluar con los instrumentos los anteriores aspectos, previamente has tenido que revisar el contenido del Diseño Base del SIMUS (carpeta diseño base). Además, en el caso de la evaluación de la Racionalidad (segunda parte) te has de apoyar en el árbol de necesidades creado para tal efecto (archivo dentro de la carpeta material de apoyo), mientras que para evaluar la coherencia interna, también te has de apoyar en el documento donde se recoge una síntesis de los principios teóricos del SIMUS (archivo de la carpeta material de apoyo).

Ante cualquier duda al respecto:

[avalverde@edu.ucm.es](mailto:avalverde@edu.ucm.es)

655472411 (Andrés)

*Gracias de antemano por su inestimable ayuda.*

## EVALUACIÓN DE LA RACIONALIDAD DEL DISEÑO DE INTERVENCIÓN PLANTEADO.

A partir del presente instrumento pretendemos obtener información acerca de los diversos aspectos que han de componer la racionalidad del SIMUS. Para ello has de contestar a las siguientes cuestiones, en base a la siguiente escala: 1: Muy en desacuerdo; 2: En desacuerdo; 3: De acuerdo; 4: Muy de Acuerdo.

Gracias de antemano por tu colaboración.

<b>RELEVANCIA</b>				
<b>A. Con relación a las características del contexto de intervención:</b>	<b>1</b>	<b>2</b>	<b>3</b>	<b>4</b>
1. Se ha realizado un estudio previo del contexto de intervención				
2. En el diseño planteado, quedan definidas las variables contextuales				
3. Se ha estudiado como influirá los elementos contextuales, en el desarrollo, resultados e impacto previsto por el diseño planteado				
4. En general, el diseño planteado es consecuente con las circunstancias, posibilidades y características del entorno				
<b>B. Con relación a la población objeto (destinatarios del diseño):</b>	<b>1</b>	<b>2</b>	<b>3</b>	<b>4</b>
1. En el diseño planteado, se ha delimitado la población objeto a la que éste va dirigido				
2. Se han estudiado las necesidades de dicha población				
3. Se han descrito las características de dicha población				
4. Se conoce el número exacto de la población.				
5. Se ha considerado el nivel en el que quedan cubiertas las necesidades de la población objeto.				
6. En la selección de la población objeto se han tenido en cuenta las necesidades detectadas y las limitaciones organizativas de la propia Universidad				
<b>C. Con relación a las necesidades que han de justificar el diseño planteado, estas:</b>	<b>1</b>	<b>2</b>	<b>3</b>	<b>4</b>
1. Aparecen recogidas en el propio diseño				
2. Se han planteado de forma explícita				
3. Se han planteado con claridad				
4. Se han planteado de forma rigurosa				
5. Se han planteado de forma completa				
6. Son medibles				

<b>PERTINENCIA</b>				
<b>E. En relación con los objetivos propuestos para el diseño, estos:</b>	<b>1</b>	<b>2</b>	<b>3</b>	<b>4</b>
1. Son claros y concretos				
2. Son realistas				
3. Establecen una última meta o fin común				
4. Establecen con claridad, los resultados o beneficios esperados				
5. Recogen el compromiso asumido por los diseñadores de la intervención				
6. Preveen una planificación temporal para su consecución				

Si quieres realizar alguna consideración en relación a las anteriores cuestiones, puedes expresarlo a continuación:

---



---



---



---



---

Para evaluar la **RACIONALIDAD** (más concretamente la **relevancia** y **pertinencia**), además de los anteriores enunciados, utilizaremos un árbol de necesidades o diagrama de flujos que recoja los diversos factores que inciden en la compleja situación del alumnado de nuevo ingreso.

A partir del mismo, responderemos a las siguientes cuestiones referidas a la medida en que el SIMUS ha tomado como punto de partida, las necesidades claves que rodea al alumnado de nuevo ingreso de la Universidad de Sevilla, y al grado en que el sistema se ha basado en dichas complejidad y problemática.

**D. CUESTIONES referidas a la Relevancia del diseño del SIMUS:**

1. Las necesidades que fundamentan el diseño del SIMUS, son relevantes.

(1: Muy en desacuerdo; 2: En desacuerdo; 3: De acuerdo; 4: Muy de Acuerdo).

1	2	3	4
---	---	---	---

- Justifique su respuesta:

---

---

---

---

---

2. ¿Qué otras necesidades relevantes no se contemplan en el árbol de necesidades?.

---

---

---

---

---

3. El diseño del SIMUS responde a la representación del árbol de necesidades.

1	2	3	4
---	---	---	---

- Justifique su respuesta:

---

---

---

---

---

4. El árbol de necesidades que se plantea, se aborda en su totalidad en el diseño del SIMUS.

1	2	3	4
---	---	---	---

- Si considera que no se aborda en su totalidad, que partes faltarían por trabajar:

---

---

---

---



## COHERENCIA INTERNA

### G. Jerarquización de los objetivos (generales/específicos) e intervenciones (TÉCNICA DE ARTICULACIÓN EN CASCADA)

A continuación se presenta la jerarquía que siguió el SIMUS en relación a sus objetivos:

Debido a las carencias que constatamos en la revisión de la literatura y a la evaluación de necesidades previa, como finalidad del SIMUS nos propusimos:

#### **Facilitar la transición del alumnado a la enseñanza universitaria**

Para ello el SIMUS se planteó objetivos a distintos niveles

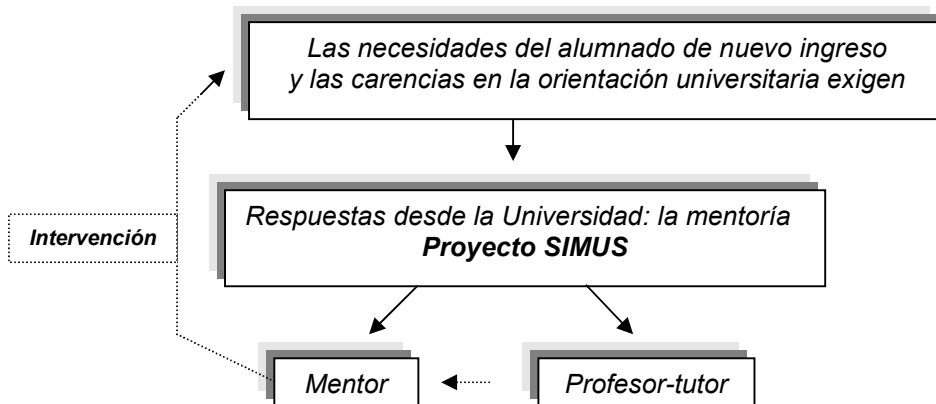
Lo que suponía en primer lugar:

**(A)**. Objetivos relacionados con ayudar y orientar al alumnado de nuevo ingreso en su primer año de estudios, como año clave y base de su futuro universitario.

Ello conlleva que la institución universitaria tenga que desarrollar nuevos mecanismos de ayuda al alumnado. Por ejemplo nuevos servicio de tutorización-mentorización entre estudiantes, como es el caso del SIMUS: objetivos relacionados con la Universidad de Sevilla **(B)**.

Propiciando así la aparición de las figuras del mentor y del profesor-tutor y de objetivos relacionados con ambos: **(C)** y **(D)**.

A modo gráfico hablamos:



Desarrollaremos en el siguiente cuadro los cuatro bloques de objetivos **(A, B, C, D)**.

## COHERENCIA INTERNA

### **A. Con relación al alumnado de nuevo ingreso que participaba como alumno mentorizado:**

- 1) Ayudarles a superar las exigencias académicas: Planificación académica y optatividad; estrategias de exámenes; estilos docentes y de aprendizaje, etc.
- 2) Proporcionarles refuerzo académico: habilidades básicas para el progreso dentro de la carrera (tomar apuntes, buscar información, técnicas para el estudio, apoyo en la preparación de asignaturas, habilidades de investigación, etc..
- 3) Facilitarles su desarrollo personal y social: mejora de su autoestima, desarrollo de sus competencias sociales y participativas, etc.
- 4) Ofrecerles claves para su futuro desempeño profesional: potenciar sus planes de carrera, elección de optativas y conocimiento de itinerarios formativos en sus titulaciones...

### **B. Con relación a la Universidad de Sevilla en general y a los centros donde se aplicó el SIMUS en particular:**

- 5) Crear un servicio de tutorización-mentorización entre estudiantes universitarios, dentro de las titulaciones participantes. y en general, dentro de la Univ. de Sevilla.
- 6) Introducir las figuras del mentor y el alumno mentorizado.
- 7) Dotar de mayor calidad a la institución universitaria en general.
- 8) Iniciar la concienciación y apuesta por este tipo de actuaciones, por parte de los diversos agentes implicados en la institución universitaria.

### **C. Con relación a los alumnos de últimos cursos que actuaron como mentores:**

- 9) Desarrollar en el mentor, habilidades que con frecuencia, podrán transferir a otras áreas en su desarrollo personal y profesional: desarrollo de competencias de acción.
- 10) Desarrollar procesos de tutorización-mentorización entre los mentores y los alumnos de primero de su propio centro.
- 11) Desarrollar un sentimiento de autoestima y satisfacción personal
- 12) Adquirir una perspectiva más compleja de su titulación y de la Universidad.

### **D. Con relación a los profesores-tutores:**

- 13) Proporcionar la formación y el asesoramiento necesario para que los alumnos mentores desarrollen su papel de un modo eficiente.
- 14) Desarrollar actuaciones de seguimiento y control del SIMUS.
- 15) Diseñar los materiales que componen el diseño base del SIMUS.
- 16) Evaluar los resultados obtenidos con el SIMUS.

## COHERENCIA INTERNA

(concreción de los objetivos anteriores en las intervenciones desarrolladas por el SIMUS)

### A. Intervenciones relativas al alumnado de nuevo ingreso:

- \* Con relación a los objetivos 1º, 2º, 3º y 4º, estos se abordaron con el desarrollo del proceso anual de mentoría entre el mentor y su grupo de mentorizados. La puesta en práctica de dicho proceso supuso abordar los siguientes contenidos y pautas (ciclo de la mentoría):
  - ✓ En la primera sesión de mentoría se hacían dinámicas que potenciaban el sentimiento de grupo, y se empezaban a plantear las primeras necesidades.
  - ✓ En la segunda sesión se empezaba a profundizar en dichas necesidades que padecen los mentores, de manera que al final de misma el mentor obtenía un listado de necesidades priorizadas.
  - ✓ A lo largo del resto de sesiones de mentoría el mentor tenía que ir trabajando una a una dichas necesidades. En primer lugar las de carácter informativo (espacios, servicios y recursos del centro, cuestiones burocráticas, planes de estudio...) y posteriormente y de manera más intensa las sesiones formativas (dinámicas y actividades de orientación del aprendizaje, orientación profesional..., dependiendo las mismas de los intereses del grupo). En síntesis, se trataba en primer lugar de abordar las exigencias académicas que padecían, y posteriormente, facilitarles refuerzo ante las mismas y otras necesidades que pudieran surgir.
  - ✓ Para el óptimo desarrollo de las sesiones, el mentor cuenta en la web de mentoría con una base de datos de dinámicas, temas de ayuda y formación además del asesoramiento del profesorado-tutor y del resto de mentores.
  - ✓ En cada una de las sesiones formativas anteriores se tenía de seguir el ciclo de la mentoría, es decir, tras debatir y trabajar el problema o necesidad en cuestión, cada mentor tenía que llevar a la práctica los consejos y la solución propuesta, de manera que pasado el tiempo el mentorizado revisaba de nuevo dicha necesidad. Si esta se había paliado se trabajan nuevas necesidades, y si no era así, se volvían a plantear en las sesiones de mentoría.

### C. Intervenciones relativas al alumnado mentor:

- \* El objetivo 9º se conseguía formando al mentor en dichas competencias (periodo de formación) y posteriormente, poniéndolas en práctica a lo largo del proceso anual de mentoría.

Los objetivos del periodo de formación del mentor fueron:

- ✓ Introducir el concepto de mentoría y su importancia en la Universidad.
- ✓ Recordar las sensaciones que se tenían a la entrada a la Universidad.
- ✓ Facilitar el conocimiento entre los miembros del grupo.
- ✓ Analizar el rol del mentor/a.
- ✓ Analizar la problemática que rodea al alumnado de primero.
- ✓ Crear conciencia de grupo y valora la importancia del trabajo en equipo.
- ✓ Conocer el funcionamiento del SIMUS y su portal.
- ✓ Organizar y planificar la actuación a llevar a cabo por el alumnado y su evaluación.
- ✓ Conocer y analizar las posibles dudas que el SIMUS plantea a los mentores.
- ✓ Delimitar el planning general anual del proceso de mentoría.
- ✓ Practicar las dinámicas y técnicas a usar a lo largo del proceso.
- ✓ Resolución de dudas de los contenidos del portal web.
- ✓ Delimitar como se procede para la captación e inicio de las sesiones del proceso anual de mentoría.
- ✓ Ayudar a alumnos que no pudieron asistir a algunas de las sesiones anteriores.

Paralelamente y a lo largo del curso, el mentor irá recibiendo nueva formación a través del portal web.

- \* El objetivo 10° se conseguía con la puesta en práctica del proceso anual de mentoría.
- \* El objetivo 11° se consigue en parte con la formación previa que recibe el mentor (periodo de formación), y sobre todo, en el proceso anual de mentoría. Por ejemplo al comprobar que puede ayudar al alumnado de nuevo ingreso en temas que el mentor en su día cuando era alumno de primero padeció en solitario.
- \* El objetivo 12° se consigue a lo largo de todo el proceso anual de mentoría. Por ejemplo al conocer la realidad de los compañeros mentores y sus mentorizados de otras titulaciones, o también al descubrir que existen muchos servicios de ayuda al alumnado y que anteriormente desconocía.

#### **D. Intervenciones relativas al profesorado-tutor:**

- \* El objetivo 13° se consigue con el periodo de formación del mentor (ya que son los propios profesores-tutores quienes lo imparten) y a lo largo del proceso de mentoría anual, a través del portal web del SIMUS y de las sesiones periódicas de seguimiento.
- \* El objetivo 14° se consigue con distintos procedimientos (periodo de formación, web del SIMUS, y sesiones anuales de seguimiento) y con los distintos instrumentos creados por los profesores-tutores para evaluar el proceso anual de mentoría (cuestionario inicial del mentorizado, hoja de registro de cada una de las sesiones, hoja de registro de la evolución de las sesiones, sesiones periódicas entre mentores y profesores tutores, cuestionario final del mentor y, memoria final del mentor).
- \* El objetivo 15° lo consiguen los profesores-tutores (planificación previa).
- \* El objetivo 16° se consigue analizando tanto la memoria que presenta al final del curso cada mentor, como los instrumentos de evaluación creados por los profesores-tutores para evaluar el SIMUS en sus distintos momentos: evaluación inicial, procesal, y final.

#### **B. Intervenciones relativas a los centros participantes:**

- \* El objetivo 5° se consigue con la consecución de los objetivos anteriores.
- \* El objetivo 6° se consigue con la consecución de los objetivos anteriores.
- \* El objetivo 7° se consigue al crearse y desarrollarse con el SIMUS, nuevos mecanismos para la mejora y optimización de la propia institución universitaria.
- \* El objetivo 8° se consigue porque el SIMUS pretende estar presente en el día a día del alumnado, necesitando además, la colaboración de toda la comunidad para su desarrollo.





## COHERENCIA INTERNA

### H. Análisis de la correspondencia entre necesidades, objetivos e intervenciones. (IMAGEN EN + Y -)

IMAGEN EN +

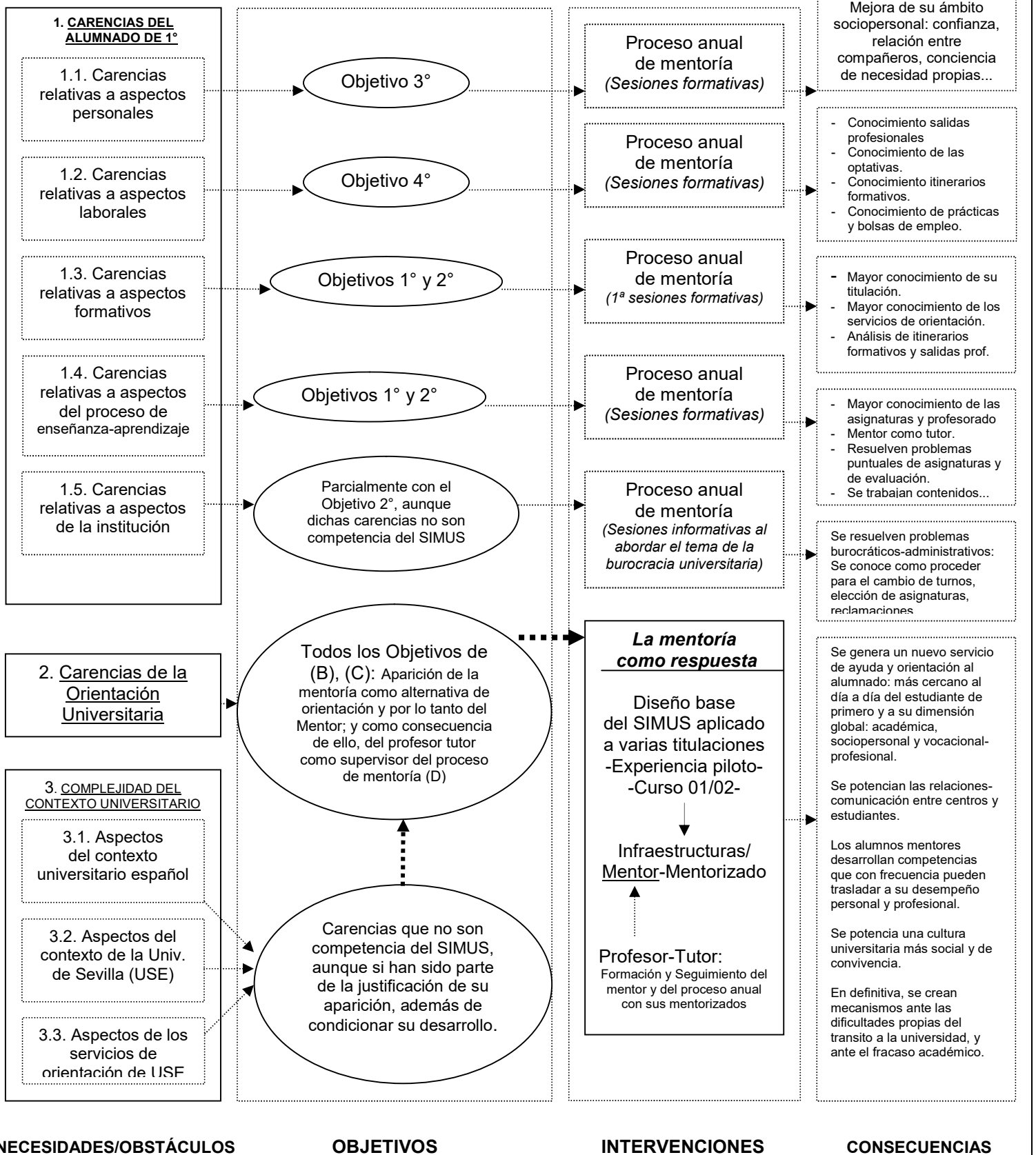
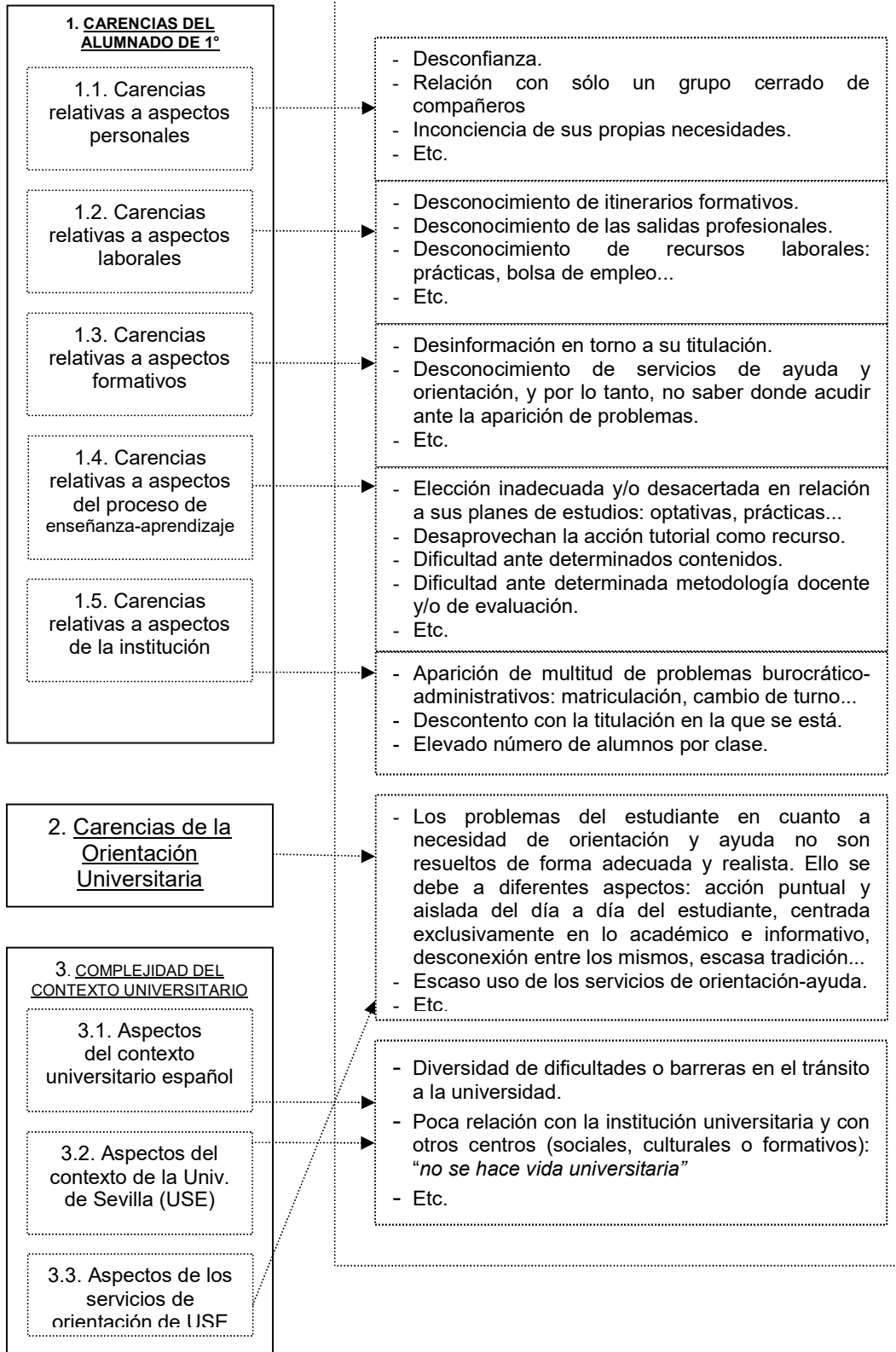




IMAGEN EN -



NECESIDADES/OBSTÁCULOS

CONSECUENCIAS







## **PRINCIPIOS TEÓRICOS-CONCEPTUALES DEL SIMUS**

- Existencia de diversos periodos de transición a lo largo de toda la vida.
- La mentoría puede jugar un papel útil en dichos procesos de transición.
- El SIMUS parte del enfoque del desarrollo de la carrera y de los modelos comprensivos de orientación universitaria.
- El SIMUS responde a una estrategia de mentoría de enlace o transición e intencional.
- El SIMUS respeta los principios básicos del modelo mentor del que parte (ciclo de la mentoría)



## ARBOL DE NECESIDADES O DIAGRAMA DE FLUJOS

El presente árbol de necesidades, se ha diseñado tomando como partida las necesidades que se recogen a lo largo del diseño del SIMUS, clasificándose en tres ámbitos o ramas: las necesidades relativas al alumnado universitario de nuevo ingreso (formativas, personales...), necesidades relativas a las carencias de la orientación universitaria, y por último, necesidades vinculadas a la complejidad propia del contexto universitario. A su vez, en cada ámbito o rama se identifican nuevas subramas.

*Necesidad o problemática central: EL FRACASO ACADÉMICO EN EL ALUMNADO DE NUEVO INGRESO.*

### 1. CARENCIAS RELATIVAS AL ALUMNADO UNIVERSITARIO

#### 1.1. ASPECTOS PERSONALES:

- Escaso nivel de autonomía y responsabilidad, para afrontar las exigencias de la Universidad.
- Inconsciencia de sus propias necesidades.
- Actitud pasiva.

#### 1.2. ASPECTOS LABORALES

- Indecisión ante su salida laboral.
- Desinformación de las salidas profesionales de su propia titulación.
- Dificultad para la toma de decisiones ante el tránsito al mundo laboral.
- Dificultad de inserción laboral de los titulados.

#### 1.3. ASPECTOS FORMATIVOS

- Escasa o inexistente formación orientación Preuniversitaria, antes del ingreso en la Universidad.
- Falta de formación en materia de orientación.
- Desinformación en torno a su titulación (optatividad, plan de estudios, servicios y recursos).
- Desconocimiento de los servicios de orientación y sus funciones.

#### 1.4. ASPECTOS DEL PROCESO DE ENSEÑANZA-APRENDIZAJE

- Gran diversificación y optatividad del curriculum.
- Fuertes exigencias por parte del profesorado.
- Reciben una inadecuada acción tutorial (puntual y académica).
- Sus necesidades no son respuestas por los servicios/recursos de orientación (del centro o Universidad)
- Problemas de adaptación a la metodología docente.
- Problemas de adaptación a nivel de contenidos.

#### 1.5. ASPECTOS RELATIVOS A LA INSTITUCIÓN

- Dificultad para acceder a la titulación elegida en primera opción.
- Masificación del alumnado en los centros universitarios.
- Desconocimiento de las tareas burocráticas-administrativas propias de la institución universitaria

**2. CARENCIAS DE LA  
ORIENTACIÓN  
UNIVERSITARIA**

- Centradas en aspectos informativos.
- Escasa tradición orientadora (pocos referentes de buenas prácticas).
- Orientación desconectada del alumnado: carácter terapéutico y puntual.
- Fomenta la participación pasiva.
- Recursos limitados.
- Centrada principalmente en aspectos académicos-profesionales.
- Situación centralizada (no se encuentra diversificada por los distintos centros).
- Falta de coordinación entre los distintos servicios.
- Carencia de actuación en los procesos de E-A del día a día del alumnado universitario.

**3. COMPLEJIDAD DEL  
CONTEXTO UNIVERSITARIO**

*3.1. ASPECTOS RELATIVOS AL CONTEXTO UNIVERSITARIO ESPAÑOL (MACROCONTEXTO)*

- Complejidad-Diversidad de la institución universitaria (titulaciones, alumnado, exigencias...)
- Empieza a descender el número de alumnos universitarios.
- Una universidad más al alcance y posibilidades de todos.
- Ratio 15 a 20 alumnos por profesor.
- Desigual gasto del Estado, por alumno universitario.
- Endeudamiento de las Universidades.
- Escasa relación Universidad-Empresa (5%).
- Gran autonomía de las propias Universidades.
- Elevada tasa de fracaso académico en el alumnado.

*3.2. ASPECTOS RELATIVOS AL CONTEXTO DE LA UNIVERSIDAD DE SEVILLA*

- Además de las expuestas anteriormente para el conjunto de las Universidades Españolas,
- Amplia dispersión de sus centros por toda la ciudad.
- Ratio 20-1.

*3.3. ASPECTOS RELATIVOS AL CONTEXTO DE LOS SERVICIOS DE ORIENTACIÓN UNIVERSITARIA EN LA UNIVERSIDAD DE SEVILLA*

- Posee una gran variedad de servicios, aunque desconocidos por el alumnado.
- Solapamiento de las funciones entre los distintos servicios (escasa coordinación)
- Servicios muy centralizados.
- Marcado carácter informativo y terapéutico en los mismos.
- Desconectados de las necesidades del alumnado.