

“¿RECUPERACIÓN O ESPEJISMO?” INFORME DE COYUNTURA SOBRE EL MERCADO DE TRABAJO EN ESPAÑA Y ANDALUCÍA (SEGUNDO TRIMESTRE DE 2010*)

SANTOS M. RUESGA BENITO

Catedrático de Economía Aplicada
Universidad Autónoma de Madrid

JOSÉ LUIS MARTÍN NAVARRO

Catedrático E.U. de Economía Aplicada
Universidad de Sevilla

LAURA PÉREZ ORTIZ

Profesora asociada de Economía Aplicada
Universidad Autónoma de Madrid

EXTRACTO

Palabras Clave: Crisis económica, Recuperación

En el presente artículo se analiza la evolución reciente de las principales variables laborales de la economía española y andaluza. En función de los datos disponibles, parece que asoman los primeros síntomas de recuperación de la economía española. Los datos del crecimiento del PIB parecen indicar una mejoría, pero los datos del mercado de trabajo todavía son negativos. En el segundo trimestre de 2010 aumentó el número de ocupados pero no se pudo absorber el aumento de la población activa por lo que el desempleo también creció. En el caso de la economía andaluza el aumento del desempleo se une a una reducción de la ocupación.

ABSTRACT

Key Words: Crisis, Recovery

In this paper, we present an analysis of the recent evolution of the most important labour variables at the Spanish and Andalusian level. According to the data, it can be assumed that some signs of recovery are flowering in the Spanish economy. A positive growth, although weak, of Spanish's GDP in the first part of 2010 seems to indicate that recession is over, but, labour market variables are not so positive. In the second quarter of 2010, employment in Spain has grown but unemployment did the same due to the increment of the labour supply. In Andalusia, during the same period occupation declined and unemployment went up.

*El informe ha de considerarse cerrado con los datos disponibles a 31 de julio de 2010

ÍNDICE

1. LA ECONOMÍA ESPAÑOLA
2. LA OFERTA DE TRABAJO
3. LA DEMANDA DE TRABAJO
4. LA DINÁMICA DEL DESEMPLEO
5. CONDICIONES DE TRABAJO
6. MERCADO DE TRABAJO EN ANDALUCÍA

1. LA ECONOMÍA ESPAÑOLA

Asoman los primeros síntomas de recuperación de la economía española. En el primer trimestre de 2010 la caída interanual del Producto Interior Bruto es ya menor que la de los trimestres anteriores (desde el segundo de 2009, cuando parece que la actividad económica tocó fondo). Estos buenos indicios de recuperación previsiblemente se confirmarán en el segundo trimestre del año, cuando los estímulos fiscales establecidos por el Gobierno como forma de paliar la falta de actividad económica, y para reactivar la demanda, todavía estaban vigentes (véase las ayudas al sector del automóvil, los incentivos a la rehabilitación de viviendas, etc.). Sin embargo, también es posible que se comiencen a reflejar los cambios en los objetivos de la política económica: ya desde el comienzo del año, cuando se envió a Bruselas la Actualización del Programa de Estabilidad, en cumplimiento al procedimiento establecido en el Pacto de Estabilidad y Crecimiento, se apuntaban los recortes de gasto que en los meses siguientes se hicieron efectivos.

El Plan de Austeridad de las Administraciones Públicas aprobado a finales de enero, ha supuesto una disminución de los gastos en multitud de ministerios, especialmente llamativa dicha minoración en el Ministerio de Fomento, encargado de ejecutar la inversión pública en infraestructuras.

Pero el verdadero ajuste se ha producido en el Real Decreto Ley de 20 de mayo, de medidas urgentes para atajar el creciente déficit público. En ese decreto se firmó la reducción salarial de los empleados públicos, la congelación de las pensiones y diferentes recortes de gasto público en las administraciones.

Es posible que los efectos de dichos recortes no se reflejen hasta después del verano, con el inicio del curso, a lo que habrá que sumar el incremento de dos puntos del IVA que se hizo efectivo el pasado 1 de julio.

Y en los inicios del mes de septiembre, también previsiblemente, la reforma laboral vigente desde el 18 de junio, se tramitará ya como Ley. Todo ello supone que en estos momentos haya una fuerte incertidumbre que se despejará parcialmente en los inicios del otoño. Y es muy probable que conduzca a un nuevo ajuste de los niveles de empleo. Con el peligro de que dicho ajuste se lleve a cabo en un contexto de disminución de la protección social y de paralización de los inicios de recuperación económica. El riesgo

de que se produzca una recuperación que siga la forma de una “W” acecha a la vuelta del verano.

Las previsiones de crecimiento que calculan diversos organismos se han corregido, teniendo en cuenta las medidas adoptadas de cara a reducir el déficit público, de manera que todo apunta a que se va a producir un freno en la incipiente recuperación económica que marcaban los datos en el primer trimestre del año.

Contabilidad Nacional Trimestral. Base 2000. Tasas interanuales (porcentaje de variación volumen encadenado, datos corregidos de efectos estacionales y de calendario)

	2008	2009	1T-09	2T-09	3T-09	4T-09	1T-10	Previsiones FUNCAS	
								2010	2011
DEMANDA									
Gasto consumo final	0,9	-2,7	-2,6	-3,2	-2,5	-2,3	0,0	-0,4	0,8
de los hogares	-0,6	-5,0	-5,5	-6,0	-5,0	-3,5	-0,6	0,72	0,62
de las ISFLSH	0,8	3,1	1,8	3,5	4,0	3,1	1,4		
de las AA.PP.	5,5	3,8	6,0	4,7	4,1	0,8	1,5	-1,3	-1,9
Formación bruta capital	-4,4	-15,3	-15,1	-17,2	-16,0	-12,9	-9,9	-8,2	-3,4
Bienes de equipo	-1,8	-23,1	-24,4	-28,9	-23,8	-15,3	-2,5	-4,7	1,5
Construcción	-5,5	-11,2	-11,3	-11,8	-11,4	-10,2	-10,6	-10,7	-7,1
Otros productos	-4,3	-17,2	-14,2	-17,5	-19,9	-18,5	-17,5		
Var. existencias ¹	0,1	0,0	0,1	0,0	0,0	0,1	0,0		
Demanda Nacional ¹	-0,5	-6,4	-6,2	-7,4	-6,6	-5,3	-2,5	-1,8	-0,9
Exportaciones	-1,0	-11,5	-16,9	-15,1	-11,1	-2,9	8,0	7,5	5,6
Importaciones	-4,9	-17,9	-22,6	-22,0	-17,0	-9,6	2,6	2,6	0,7
Demanda externa neta ¹	1,4	2,8	3,0	3,2	2,5	2,2	1,2	1,1	1,3
PIB p.m.	0,9	-3,6	-3,2	-4,2	-4,0	-3,1	-1,3	-0,7	0,3

¹ Contribución al crecimiento del PIB, en puntos porcentuales. ² Incluye el consumo de las ISFLSH. Fuente: Elaboración propia a partir de CNT-España, INE y FUNCAS.

En el primer trimestre de 2010, la disminución en la contribución negativa de la demanda nacional a la variación del PIB se debe, fundamentalmente, a la mejora relativa del consumo de las Administraciones Públicas, que es una de las partidas que se verá más reducida en los próximos trimestres. Por su parte, el consumo de los hogares muestra signos de recuperación, al caer en el primer trimestre sólo un 0,6 por ciento en términos interanuales, cuando hace un año esas reducciones eran del 5,5 por ciento.

En el capítulo de la inversión productiva, las caídas son también menores que las registradas en los trimestres anteriores, especialmente en la inversión

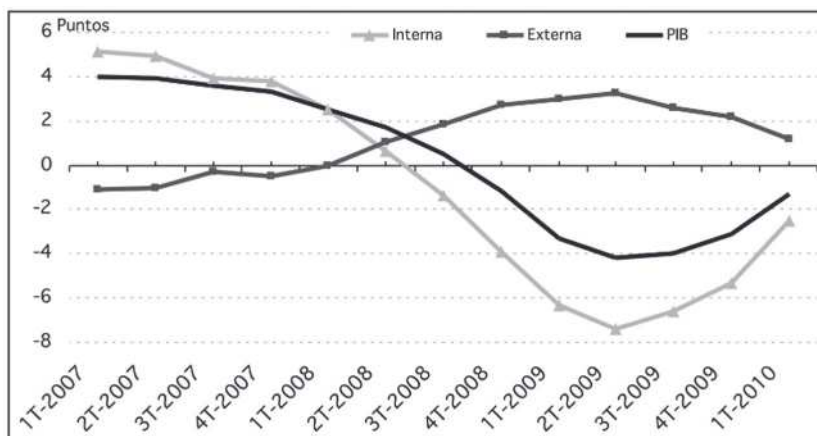
en bienes de equipo, mientras la inversión en construcción no muestra visos de recuperación ante la todavía saturación del mercado.

Al hilo de la recuperación de la demanda interna, la contribución al crecimiento del sector exterior se atenúa, puesto que al recuperarse la actividad en el interior del país, aumentan las importaciones de manera más acelerada de lo que lo hacen las exportaciones.

En todo este contexto, la paulatina recuperación de las economías europeas puede servir de arrastre para la economía española. Sin embargo, todos los países europeos adolecen de la misma posibilidad de ver frenada su recuperación debido a la retirada de los estímulos fiscales y a los planes de ajuste aprobados con el fin de cumplir con el techo del déficit del 3 por ciento que marca el Pacto de Estabilidad y Crecimiento.

La evolución del sector exterior se convierte en una pieza fundamental para la recuperación de nuestra maltrecha economía. Por ello, es fundamental que la cuota exportadora se mantenga e incluso incremente, diversificando los productos exportados e intentando ganar nuevos mercados, tanto en lo que respecta a la cuestión geográfica (diversificar aprovechando que los países de fuera de la Unión Europea se están recuperando más rápidamente) como en los productos, rompiendo la excesiva dependencia de nuestra balanza comercial del sector del automóvil, aumentando la cuota en productos con perspectivas de futuro y que añadan mayor valor añadido.

Contribución al crecimiento de la demanda nacional y aportación del sector exterior, 1er trimestre 2007-1er trimestre 2010



Fuente: Elaboración propia a partir de *Contabilidad Nacional Trimestral de España*, INE.

Pero la disminución de la necesidad de financiación del exterior que recogen los últimos datos de la Balanza de Pagos publicados (correspondientes al mes de

mayo) no es suficiente: las exportaciones han crecido al mismo ritmo que las importaciones, cuyo componente energético marca el ritmo de la dependencia del exterior de nuestra economía. El déficit comercial se acelera de nuevo por esta razón.

Sigue jugando un papel primordial el turismo, que permite una balanza de servicios superavitaria, mientras las remesas que los inmigrantes envían a sus países parecen haberse reducido (también por la marcha a sus países de origen o a otros países con mejores perspectivas laborales).

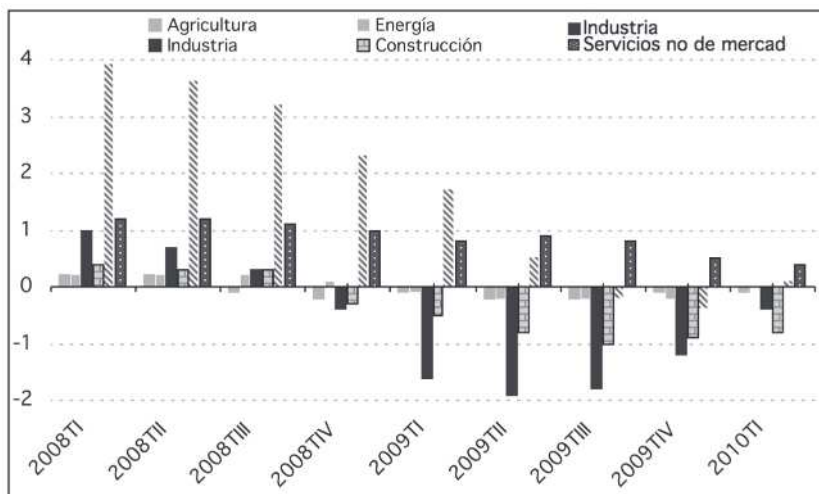
Por el lado de la oferta productiva, durante la primera etapa de la crisis reciente, el sector servicios de mercado fue el que más contribuyó al crecimiento que aún registraba nuestra economía, seguido de los servicios de no mercado.

Ya en el último trimestre de 2008, la industria era el sector que más restaba al crecimiento de la economía, situación que se ha repetido hasta el primer trimestre de 2010, cuando toma el relevo el sector de la construcción. En empleo, al ser un sector más intensivo en factor trabajo, sin embargo, ha sido el sector de la construcción el que ha arrastrado más pérdidas globales.

Parece por tanto que los indicadores que mostraban cierta recuperación, se confirman en la evolución de la industria, que se espera que ya en el segundo trimestre del año contribuya positivamente al crecimiento de la economía.

Sin embargo, en toda esta etapa, los servicios no de mercado son los que han mantenido aportaciones positivas a la evolución de la economía. Los recortes que se plasmarán en la actividad económica en el tercer trimestre del año, si no vienen acompañados por un aumento del resto de sectores, harán caer el conjunto de la economía nuevamente.

Aportación al crecimiento del Valor Añadido Bruto por ramas de actividad, puntos porcentuales



Fuente: Elaboración propia a partir de la Contabilidad Nacional Trimestral de España, INE.

2. LA OFERTA DE TRABAJO

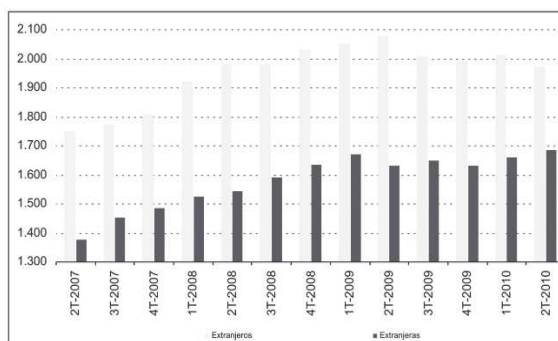
La oferta de trabajo, medida a través de la población activa, se incrementa de nuevo, tras la pequeña reducción que se produjo en los últimos trimestres del año 2009. Es la población masculina la que se incorpora en mayor medida al mercado de trabajo: aumenta un 0,6 por ciento, respecto al primer trimestre del año, frente al incremento de un 0,4 por ciento de la población activa femenina.

Es un incremento, además de masculino, enteramente de carácter nacional, pues, por el contrario, los activos varones de nacionalidad extranjera han disminuido en un 2,1 por ciento en términos trimestrales, lo que supone ya un 5,1 por ciento menos de varones activos extranjeros que hace un año. Esta salida del mercado de trabajo de la población masculina extranjera se ve totalmente compensada por la incorporación de los nacionales. Como ya apuntábamos en análisis anteriores, el llamado efecto desánimo ha cundido entre los hombres. Al igual que se retiraban de la búsqueda activa de empleo cuando las expectativas eran muy negativas, a la luz de los atisbos de recuperación económica del primer trimestre y la proximidad de la época estival, se han reincorporado nuevamente en este segundo trimestre del año.

Son los más jóvenes (los menores de 25 años) y los de más edad (los mayores de 55) los que presentan un mayor dinamismo respecto al trimestre anterior: los primeros aumentan un 2,2 por ciento y los últimos, un 1,9 por ciento. Atendiendo a la nacionalidad, la disminución del número de varones activos extranjeros se produce en todos los grupos de edad, mientras en el caso de los nacionales, sólo se reduce en el tramo de 25 a 34 años, mientras aumenta en todos los demás.

En el caso de las mujeres, la evolución sigue la misma tendencia que se observa desde hace varios trimestres: sigue aumentando el número de mujeres que se incorporan al mercado de trabajo, aunque a un ritmo menor: en la comparación interanual, las mujeres activas suponen un 1,6 por ciento más (cuando en el mismo periodo, el número de hombres activos supone un 0,9 por ciento menos).

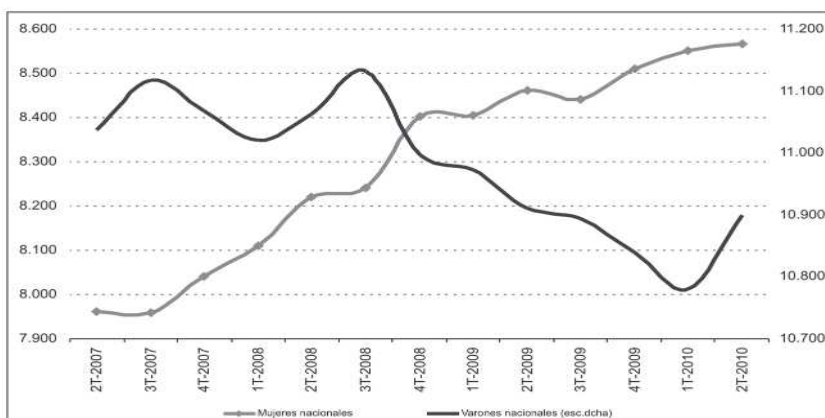
Evolución del número de activos extranjeros según sexo, 2007-2010 (miles de personas)



Fuente: Elaboración propia a partir de los datos de la Encuesta de Población Activa, INE.

Pero en la evolución según nacionalidad, la cosa cambia: son las mujeres activas extranjeras las que aumentan en mayor proporción (un 1,4 por ciento respecto al trimestre pasado) que las nacionales (apenas un 0,2 por ciento). Y atendiendo a los grupos de edad, el que más aumenta es el de las mujeres entre 45 y 54 años (efecto de la trabajadora adicional), en términos globales, que sube en un 1,8 por ciento frente al primer trimestre del año. Esta subida es enteramente de nacionalidad española, pues en ese mismo tramo de edad, las mujeres activas extranjeras caen en un 3,1 por ciento. Entre estas últimas, el grupo de edad que aumenta en mayor medida es el que se enmarca entre los 25 y 34 años (un 4,4 por ciento más que en el trimestre anterior).

Evolución del número de activos nacionales según sexo, 2007-2010 (miles de personas)



Fuente: Elaboración propia a partir de los datos de la Encuesta de Población Activa, INE.

De esta manera, el incremento global de la población activa en un 0,5 por ciento respecto al trimestre anterior se debe al aumento de los jóvenes activos menores de 25 años (que suponen un 1,4 por ciento más que en el periodo anterior, aunque en términos interanuales conforman el grupo que mayor pérdida de activos recoge, con una caída del 7,6 por ciento), principalmente hombres (que en este grupo de edad aumentan en un 2,2 por ciento, frente al incremento del 0,5 por ciento de las mujeres activas menores de 25 años), y mayoritariamente de nacionalidad española (aumenta la población activa española un 0,7 por ciento, cuando la extranjera disminuye en un 0,5 por ciento).

En cuanto a las tasas de actividad, también se recuperan, situándose la global de nuevo por encima del 60 por ciento en este trimestre. La tasa de actividad de las mujeres (mayores de 16 años) es del 52,2 por ciento, del 52,9 por ciento si acotamos la edad entre los 16 y 64 años, tal como se suele medir en términos europeos. La tasa de actividad de los jóvenes también se eleva al 47,3 por ciento, recuperando un punto porcentual respecto al trimestre anterior, aunque todavía se sitúa 2,5 puntos por debajo de la de hace un año.

En el caso de los mayores de 55 años, apenas aumenta una décima en el trimestre, hasta el 21,3 por ciento, aunque si lo medimos en términos europeos (tasa de actividad entre 55 y 64 años), los activos suponen el 43,4 por ciento de la población mayor de 16 años, una décima menos que en el trimestre anterior.

3. LA DEMANDA DE TRABAJO

La buena noticia de los datos de la Encuesta de Población Activa es el aumento del empleo. Desde el segundo trimestre de 2008 no se había producido un incremento trimestral en el número de ocupados. Hasta este segundo trimestre de 2010. Hay 82.600 ocupados más que a comienzos de año, todos ellos hombres, porque en realidad hay 11.300 mujeres ocupadas menos.

Ni siquiera en la crisis de 1993 se había destruido tal volumen de empleo: el ritmo más elevado fue de un 4,5 por ciento de ocupados menos (en la comparación interanual) en el primer trimestre de 1993. En esta ocasión, en el tercer trimestre de 2009 la EPA recogía un descenso interanual del 7,3 por ciento en la ocupación.

Desde el segundo trimestre de 2008 se han perdido casi dos millones de empleos, de los cuales más de un millón y medio estaban ocupados por hombres (el 78,3 por ciento del total de los puestos de trabajo desaparecidos). Y de ese millón y medio, el 22,6 por ciento eran puestos de trabajo ocupados por trabajadores extranjeros. Por tanto, la mayor destrucción de empleos se ha producido en nuestro país entre los hombres nacionales menores de 35 años.

Y es ese mismo grupo el que se ha recuperado en este trimestre. En concreto, el grupo de edad que más ha crecido, relativamente, en términos de empleo ha sido el de los varones nacionales menores de 25 años, que suponen un 4,7 por ciento más que en el primer trimestre de 2010. En términos absolutos, son los 42.000 hombres ocupados más entre 45 y 54 años los que han supuesto un mayor incremento de ocupados.

A pesar de la recuperación de empleos respecto al trimestre anterior, la comparación interanual indica aún la fuerte destrucción de puestos de trabajo que se arrastra en nuestro país. Se han perdido 468.200 puestos de trabajo, la mayoría, ocupados por hombres (el 78,4 por ciento de los empleos perdidos correspondían a ocupados varones).

Aún siendo positivo el dato de mayor número de ocupados que en el trimestre anterior, el tipo de puesto de trabajo que se crea no es empleo que se pudiera considerar de calidad, precisamente.

Por un lado, es empleo a tiempo parcial: el 57 por ciento de los 82.600 nuevos ocupados, desarrollan su trabajo a tiempo parcial. Además, es principalmente masculino este aumento del tiempo parcial, pues el incremento de los hombres con empleo a tiempo parcial es de un 6,4 por ciento en el segundo trimestre del año, respecto al primero (aunque el 77,3 por ciento del empleo a tiempo parcial está cubierto aún por mujeres, es decir, sigue siendo predomi-

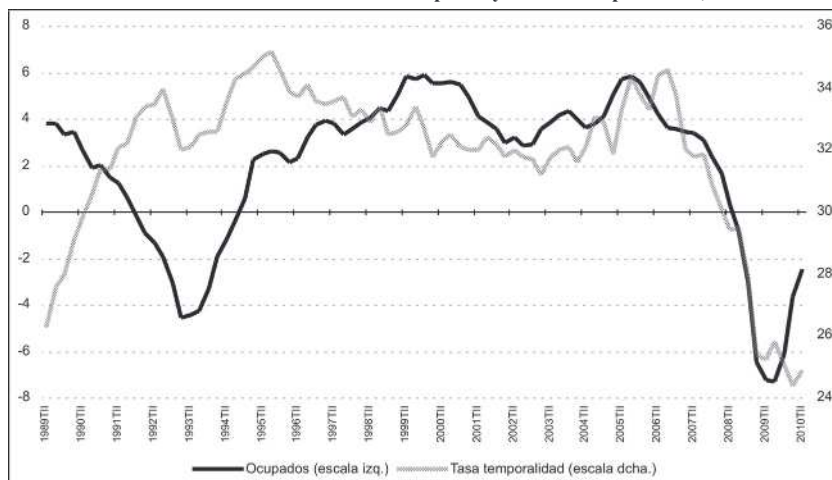
nantemente un tipo de trabajo femenino). Y la comparación es más que llamativa: sólo hay un 0,6 por ciento más de hombres ocupados a tiempo completo, incluso hay un 0,4 por ciento de mujeres ocupadas menos con esta dedicación.

Primera característica del empleo creado: poco tiempo empleado (y por tanto, menor remuneración: un trabajador a tiempo parcial, según los últimos datos de la Encuesta Trimestral de Costes Laborales, cobra un salario inferior en un 65 por ciento al de un trabajador a tiempo completo). Si nos atenemos a los datos por hora efectiva de trabajo, la hora del trabajador a tiempo parcial es un 31 por ciento más barata que la de un trabajador a tiempo completo.

Por otra parte, es un empleo exclusivamente temporal: a pesar de que la entrada en vigor del RDL de la reforma laboral se produjo el pasado 18 de junio, la tramitación como Ley hace que la incertidumbre sobre los posibles colectivos bonificados, las indemnizaciones por despido ligadas a determinados tipos de contrato y el futuro incremento de la indemnización por finalización del contrato temporal, sea muy elevada. En este segundo trimestre apenas se pueden ver los efectos del citado RDL, pero si los hubiera, se concentrarían todos en el empleo temporal, como ya se ha empezado a poner de manifiesto en las estadísticas: hay 110.100 asalariados más que en el primer trimestre del año (por tanto, se han destruido 26.900 empleos por cuenta propia), de los cuales, el 92,3 por ciento son de carácter temporal, es decir, 101.600. Y el 80 por ciento de los nuevos ocupados con contrato de duración determinada son hombres.

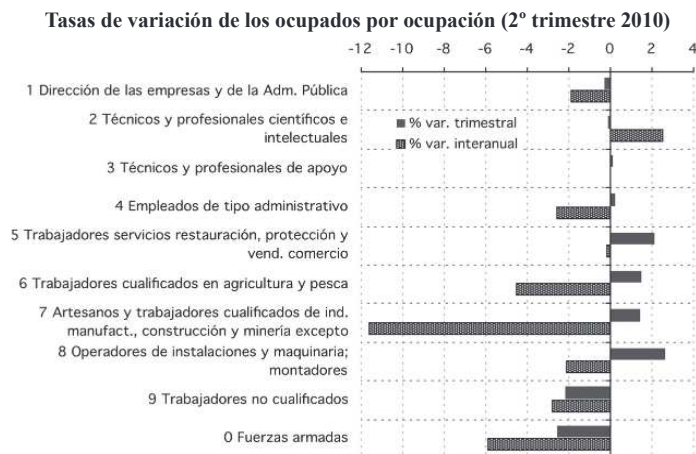
La tasa de temporalidad rompe así la tendencia decreciente, elevándose cinco décimas en el último trimestre, hasta el 24,9 por ciento de asalariados temporales respecto al total de asalariados.

Tasa de variación anual del número de ocupados y tasa de temporalidad, 1987-2010



Fuente: Elaboración propia a partir de Encuesta de Población Activa, INE.

El empleo según la ocupación muestra también algunos signos de preocupación en cuanto a la calidad del mismo. Los empleos que se han perdido en mayor medida, en términos relativos, son los de los trabajadores cualificados, que no consiguen acercarse a los niveles previos a la crisis.



Fuente: Elaboración propia a partir de Encuesta de Población Activa, INE.

Los empleos que aumentan se ocupan con trabajadores de menor cualificación o, mejor dicho, son puestos de trabajo que requieren de una menor cualificación para desarrollarlos. Estos datos no parecen apuntar a la idea del cambio de patrón de crecimiento económico que se quería establecer en nuestra economía, basada en un tipo de trabajo que requiriera una mayor cualificación, pudiera aportar mayor valor añadido y permitiera un crecimiento económico sostenido y duradero.

4. LA DINÁMICA DEL DESEMPLEO

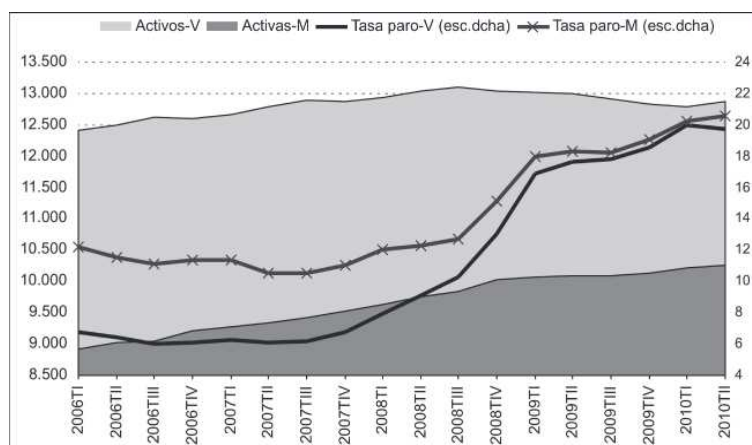
A pesar de haber aumentado el número de ocupados en términos globales respecto al trimestre anterior, y debido a la evolución de la población activa, el desempleo también ha seguido creciendo. Los 4.645.500 desempleados siguen constituyendo el principal problema al que se enfrenta nuestra economía, aun teniendo que cumplir los criterios establecidos en el Pacto de Estabilidad y Crecimiento que nos obligan a reconducir el déficit público hacia el límite del 3 por ciento del PIB. Las familias (1.308.200) con todos sus miembros en activo en busca de un puesto de trabajo obligan a que las políticas que se lleven a cabo en nuestro país tengan por principal objetivo la creación de empleo.

Y no es un objetivo fácil de lograr, ya lo estamos comprobando, sobre todo porque no es una solución inmediata: la demanda de trabajo es una demanda derivada de la actividad económica, de ahí la necesidad de reactivarla con fuerza, para que el incremento de la demanda, ya sea la nacional o la demanda externa,

permita recuperar la senda de crecimiento del empleo, aumentando las necesidades de factor trabajo que las empresas requieran, y procurando que sea trabajo de calidad, que nos permita ser competitivos en los mercados internacionales y no depender únicamente (o en una proporción excesiva) de la demanda nacional.

La evolución de la actividad económica ha permitido aumentar el número de ocupados, pero también ha crecido el número de desempleados, sobre todo el de las mujeres. El único grupo en el que se ha reducido el desempleo es el de los varones extranjeros, disminución que puede deberse, en gran parte, a la marcha de los trabajadores hacia sus países de origen o a la búsqueda de mercados de trabajo con más oportunidades en otros países.

Evolución del número activos y de la tasa de paro por sexo, 2005-2010 (miles de personas)



Fuente: Elaboración propia a partir de los datos de la Encuesta de Población Activa, INE.

Ni siquiera la contracción de la actividad masculina ha podido paliar el fuerte aumento de los desempleados de este sexo.

El número de parados hombres se ha incrementado en un 12,3 por ciento en términos interanuales, lo que se traduce en que hay 248.900 desempleados más que hace un año. Ha aumentado más, no obstante, el número de desempleadas, en un 14 por ciento, lo que significa que hay 259.100 paradas más que en el mismo trimestre del año pasado.

En cuanto a la comparación con el primer trimestre del año, se ha reducido el número de desempleados masculinos, hay 15.700 menos, pero aumentan las mujeres paradas en 48.500, de ahí que el incremento global del desempleo sea de un 0,7 por ciento.

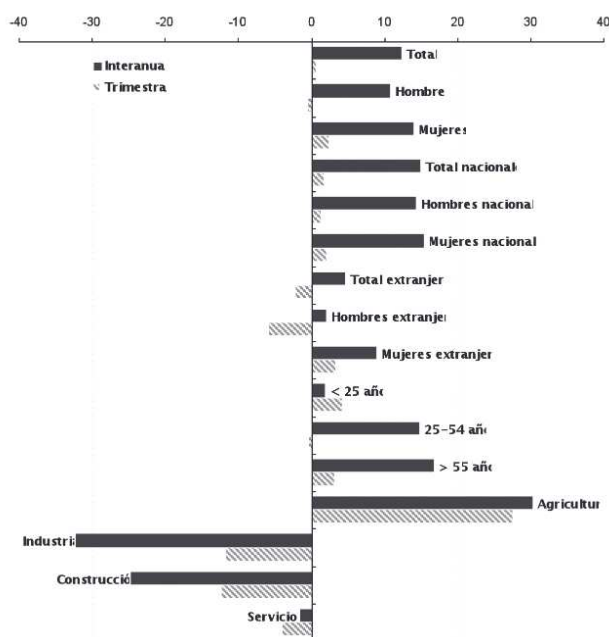
Del total de desempleados encuestados en este trimestre, el 18,8 por ciento eran jóvenes (menores de 25 años), mientras el 25,2 por ciento eran personas mayores de 45 años, uno de los colectivos con mayores dificultades para reincorporarse al mercado de trabajo.

Las tasas de paro, sin embargo, son mucho más altas entre los jóvenes (alcanzan en este trimestre el 41,9 por ciento de la población activa de esta edad, 43,5 por ciento cuando hablamos de hombres jóvenes y 40,4 por ciento las mujeres menores de 25 años).

La tasa de paro global se sitúa en el 20,1 por ciento de la población activa, cifra que no se alcanzaba desde el cuarto trimestre de 1997. La tasa de paro masculina desciende por primera vez desde que comenzara la reciente crisis, es tres décimas menor a la del trimestre pasado, aunque está aún dos puntos por encima de la tasa de paro del año anterior. La tasa de paro femenina, por el contrario, continúa aumentando, hasta el 20,6 por ciento, cuatro décimas más que hace tres meses y 2,2 puntos porcentuales más que hace un año.

Destaca el hecho de que entre las personas que buscan su primer empleo, sea mayor la proporción de mujeres, y sobre todo, la concentración de éstas en edades superiores (un 11 por ciento de las mujeres que buscan su primer empleo tienen más de 45 años, cuando sólo el 0,8 por ciento de los hombres de estas edades están en la misma situación). Lo cual corrobora la idea de que la trabajadora adicional es una mujer, mientras los datos de la población activa indican que el desanimado es un hombre.

Tasas de variación del desempleo por grupos socio-demográficos,
2º trimestre de 2010 (en porcentaje)



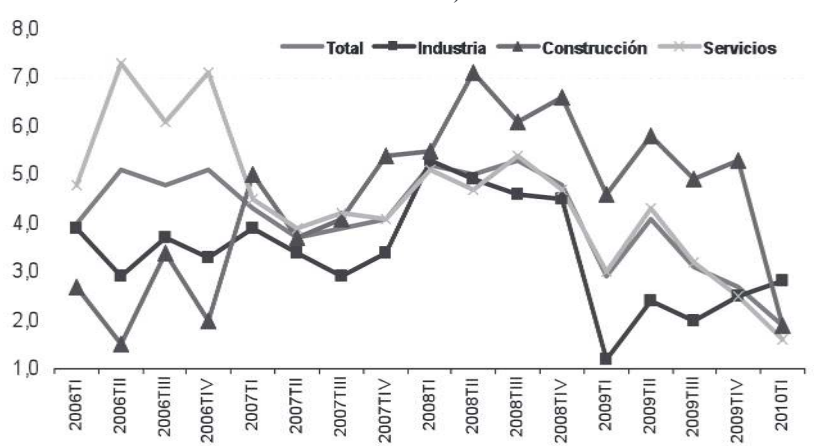
Fuente: Elaboración propia a partir de datos de la Encuesta de Población Activa, INE.

5. CONDICIONES DE TRABAJO

Uno de los factores competitivos por excelencia, sin duda, es la evolución de los costes laborales, en particular, de los costes laborales unitarios. Sin embargo, este no ha de tomarse como el factor único a la hora de definir la capacidad competitiva de un país: la mejora de la calidad, la eficiencia en el proceso productivo, unido, efectivamente, a menores costes, permiten exportar la producción hacia un mercado en el que los competidores son cada vez más. Por ello, el factor costes no se erige como el más importante, porque si la cuestión consiste en competir a través de reducción de costes, los países asiáticos llevan una gran ventaja.

En el inicio de la crisis, los costes laborales, sobre todo los salariales, han registrado un notable incremento, que se ha paliado en el año 2009. El componente salarial es el que ha contribuido en mayor medida al crecimiento de los costes laborales, aunque también están aumentando los costes correspondientes a las indemnizaciones por despido.

Costes salariales por trabajador y mes según sectores, 2002-2010 (porcentaje de variación interanual)



Fuente: Elaboración propia a partir de la Encuesta Trimestral de Coste Laboral, INE.

En el comienzo del año 2010, el coste laboral total por trabajador y mes se ha incrementado un 1 por ciento con respecto al primer trimestre de 2009, aunque se reduce en más de un 6 por ciento al compararlo con el cuarto trimestre de ese mismo año.

Atendiendo a los componentes de los costes laborales, el mayor peso lo suponen los costes salariales, aunque con ligeras diferencias según los sectores: en el sector de la construcción, por ejemplo, la partida salarial significa el 68,3 por ciento del total del coste que el factor trabajo conlleva para el empresario.

En el sector servicios, por el contrario, los salarios comprenden el 74 por ciento del total del coste laboral.

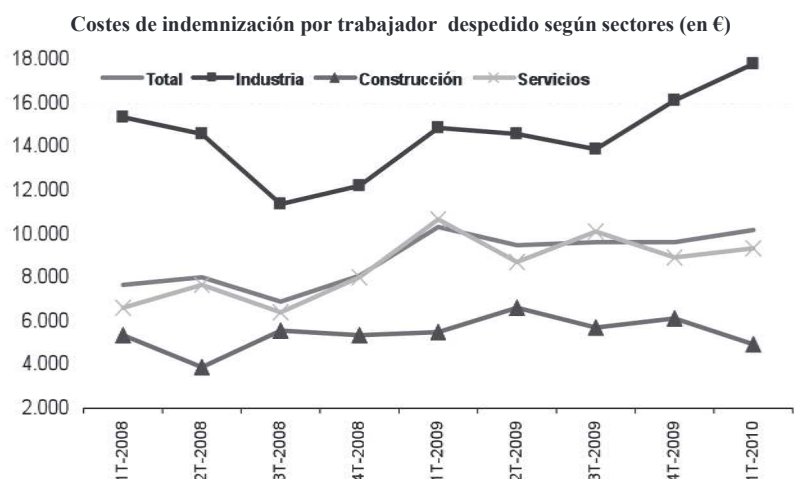
Componentes del coste laboral por trabajador y mes, 1^{er} trimestre de 2010

	Total		Industria		Construcción		Servicios	
	€	%	€	%	€	%	€	%
COSTE BRUTO	2.466,1	100,0	2.755,1	100,0	2.457,3	100,0	2.405,5	100,0
Sueldos y salarios	1.802,0	73,1	1.971,5	71,6	1.679,3	68,3	1.780,9	74,0
- Coste salarial ordinario	1.618,8	65,6	1.753,8	63,7	1.568,0	63,8	1.596,2	66,4
- Coste salarial pagos extraordinarios	158,3	6,4	189,8	6,9	88,1	3,6	160,2	6,7
- Coste salarial pagos atrasados	25,0	1,0	27,9	1,0	23,2	0,9	24,6	1,0
Percepciones no salariales	115,1	4,7	158,4	5,7	172,5	7,0	98,8	4,1
- Pagos por Incapacidad Temporal	15,7	0,6	15,5	0,6	8,2	0,3	16,7	0,7
- Pagos por desempleo parcial	0,8	0,0	3,3	0,1	0,3	0,0	0,4	0,0
- Otras percepciones sociales directas	4,4	0,2	7,2	0,3	0,9	0,0	4,3	0,2
- Otras percepciones no salariales	49,5	2,0	40,5	1,5	123,6	5,0	42,3	1,8
- Indemnizaciones por despido	44,6	1,8	92,0	3,3	39,5	1,6	35,1	1,5
Cotizaciones obligatorias	567,4	23,0	651,4	23,6	623,0	25,4	542,6	22,6
- Contingencias comunes	408,6	16,6	455,4	16,5	402,5	16,4	399,3	16,6
- Cotiz. desempleo, FOGASA y form. prof.	115,2	4,7	137,8	5,0	127,3	5,2	108,9	4,5
- Otras cotizaciones sociales obligatorias	43,6	1,8	58,2	2,1	93,2	3,8	34,3	1,4
Subvenciones y deducciones	18,3	0,7	26,2	1,0	17,5	0,7	16,8	0,7
COSTE NETO	2.447,8	99,3	2.728,9	99,0	2.439,8	99,3	2.388,8	99,3

Fuente: Elaboración propia a partir de la *Encuesta Trimestral de Coste Laboral*, INE.

El coste que supone el ajuste del empleo que se ha llevado a cabo en esta etapa recesiva se manifiesta en los costes de indemnización por trabajador despedido, superiores en el caso de la industria (debido a tipología de los trabajadores, con mayor cualificación específica), y crecientes desde el primer trimestre del año 2008. Es posible suponer que en estos momentos, los trabajadores con mayor antigüedad están saliendo de las empresas industriales, mientras en el sector de la construcción, cuya mayor proporción de trabajadores con contrato temporal hace que el coste de la indemnización por despido sea menor, parece que el mayor ajuste ya se ha realizado.

El coste global de las indemnizaciones por despido por cada trabajador, es considerablemente menor al coste medio debido al mayor peso de los despidos en los sectores con mayor temporalidad, con menores indemnizaciones asociadas, en buena medida por la menor duración de los contratos y la elevada rotación, asociada a menor cualificación en el puesto de trabajo.



Fuente: Elaboración propia a partir de la Encuesta Trimestral de Coste Laboral, INE.

Ante las voces que reclaman una reforma de la estructura de la negociación colectiva de nuestro país, proclamando la bondad de la capacidad de moderación salarial, y por tanto de ajuste a las circunstancias del mercado, de los convenios de empresa frente a los convenios de ámbito superior, convendría analizar las estadísticas. Es verdad que hay una mayor moderación en los convenios de carácter empresarial, pues los incrementos de los costes salariales en las empresas que tienen este tipo de convenios (las grandes) son inferiores a los del resto de empresas de menor tamaño.

Costes salariales

	2008	2009	% variación
De 1 a 49 trabajadores	17.939,6	18.470,1	3,0
De 50 a 199 trabajadores	23.089,1	23.752,4	2,9
De 200 y más trabajadores	27.167,0	27.810,9	2,4
Total trabajadores	21.639,2	22.329,3	3,2

Fuente: Elaboración propia a partir de los datos de la Encuesta Anual de Costes Laborales, INE.

Pero es que también son estas empresas las que parten de unos niveles salariales superiores a las del resto de empresas de menor tamaño, por tanto tienen mayor capacidad de moderar el crecimiento de su factor trabajo sin que ello afecte considerablemente a los niveles de vida de sus trabajadores. Por otra parte, en este tipo de empresas es donde mayor peso tienen los otros costes, las otras remuneraciones a los trabajadores en prestaciones sociales directas (un 1,7 por ciento del total del coste laboral, cuando la media es del 1,1 por ciento para el conjunto de empresas) y en cotizaciones voluntarias (un 1,1 por ciento, frente al 0,7 por ciento de la media).

Por tanto, no es estrictamente real comparar la moderación salarial sin tener en cuenta las posiciones de partida y todos los pagos complementarios, bajo la forma de otro tipo de costes, de prestaciones y cotizaciones de carácter voluntario que los empresarios hacen a sus trabajadores en las empresas de mayor tamaño.

La moderación salarial que se produjo entre los años 2002 y 2007, con Acuerdos Interconfederales de Negociación Colectiva en vigor en cada uno de esos años, permite sacar otras conclusiones. Cuando la estructura de la negociación colectiva está organizada según condiciona el tamaño empresarial (muy pequeño, el 90 por ciento de las empresas tienen menos de 6 asalariados) en ámbitos superiores a la empresa (predominantemente sectoriales) pero con un fuerte grado de coordinación (como supone la existencia de los citados ANC), los resultados en términos macroeconómicos se ha comprobado que son positivos.

Por otra parte, las horas efectivas de trabajo en el primer trimestre del año descendieron a 136,8 al mes, tomando en conjunto las jornadas a tiempo completo y a tiempo parcial. La media de la jornada a tiempo completo ha sido la equivalente a 37,5 horas semanales, mientras a tiempo parcial, la jornada efectiva equivale a 19 horas semanales.

6. EL MERCADO DE TRABAJO EN ANDALUCÍA

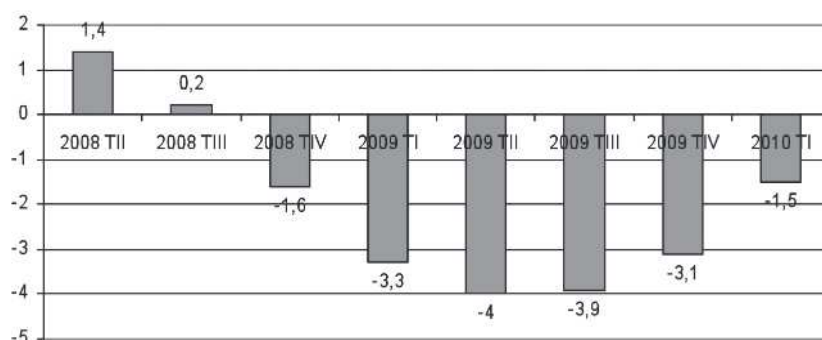
Como se ha señalado en el primer epígrafe de este trabajo, en los primeros meses del año se han presentado lo que podría interpretarse como unos primeros síntomas de tibia recuperación económica en España. Estos síntomas también se pueden advertir en lo que respecta a la economía andaluza según los datos disponibles en el momento de elaborar el presente artículo. En el primer trimestre del año, la Contabilidad Trimestral de Andalucía del Instituto de Estadística de Andalucía (IEA) recoge que la economía andaluza ha vuelto a crecer por primera vez desde el segundo trimestre de 2008, con un incremento real del PIB del 0,5% intertrimestral, superior al observado por término medio en España (0,1%), la Zona Euro y la Unión Europea (0,2% en ambas).

Según la Consejería de Economía y Hacienda de la Junta de Andalucía el aumento de la actividad económica en términos intertrimestrales se puede explicar fundamentalmente por el dado de la demanda a partir del comportamiento del gasto en consumo final regional, donde destaca el incremento del realizado por las Administraciones Públicas e Instituciones sin Fines de Lucro al Servicio de los Hogares (2,9%). Otro factor que ha influido en la reactivación por el lado de la demanda ha sido el sector exterior en el que el crecimiento de las exportaciones ha sido superior al de las importaciones. Por lo que respecta al lado de la oferta son las ramas no agrarias en su conjunto las que recuperan tasas de aumento positivas (0,1% intertrimestral), sustentado esencialmente en el incremento del 0,4% registrado en el sector industrial.

En términos interanuales, se reduce a la mitad el ritmo de caída del PIB, pasando del -3,1% en el cuarto trimestre de 2009, al -1,5% en el primero de 2010, similar a la media a nivel nacional (-1,3%), siendo el menor descenso desde que en el tercer trimestre de 2008 se iniciara la trayectoria de caída.

Estos signos de recuperación parecen mantenerse en los siguientes meses del año 2010 (si bien no se dispone de datos estadísticos en el momento de realizar el trabajo). Sin embargo, los cambios en la política económica que se han adoptado en mayo de 2010 que impactan de forma sustancial en la inversión pública, la recaudación impositiva como consecuencia del aumento del IVA a partir del segundo semestre del año así como los recortes del gasto corriente de las administraciones públicas pueden tener un efecto negativo en la recuperación económica que pueden empezar a reflejarse en los datos estadísticos en la segunda parte del año.

**Tasa de Variación interanual del PIB a precios de mercado.
Datos corregidos de estacionalidad y efecto calendario.
Andalucía 2008 TII-2010 TI**



Fuente: Instituto de Estadística de Andalucía

A pesar de lo que se ha señalado, la caída de la actividad económica se prolonga desde hace varios trimestres y condiciona de forma sustancial la desfavorable evolución del empleo y del paro que ha presenta la economía de España en general y de Andalucía en particular. Pasemos a continuación a plantear de forma breve, la evolución de las principales variables laborales en Andalucía en el segundo trimestre del año.

LA OFERTA DE TRABAJO

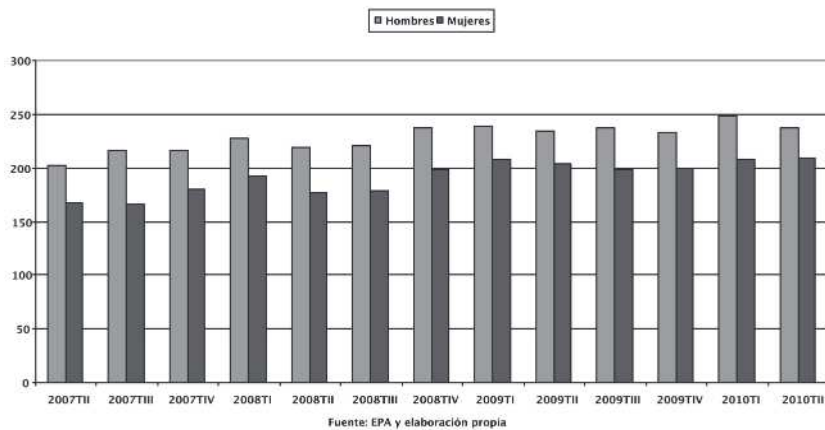
La evolución de la Población Activa en Andalucía mantiene su tendencia creciente pero de forma más reducida. En términos interanuales la población activa crece en un 0,05% en términos trimestrales y en un 1,12% en términos interanuales. El aumento de la población activa es fundamentalmente nacional y el aumento en el último año se estimó en 34.000 españoles, frente a 10.000

extranjeros. Por otra parte, el aumento de la población activa fundamentalmente ha corrido a cargo de la población femenina pues en términos interanuales, se ha estimado un aumento de 53.200 mujeres (un 3.19%) frente a una reducción de 9.000 hombres (-0,40%). Estos datos se pueden explicar en términos de una percepción negativa de la actividad económica que induce a los hombres al abandono del mercado laboral, ya sea por retiro o a través de una búsqueda no intensiva de empleo. En lo que respecta a las mujeres, podemos considerar, como ya hemos señalado en artículos anteriores, que su activación laboral se debe a la búsqueda de nuevas rentas por las familias, además de los factores demográficos y de aumento general de los niveles formativos.

Si consideramos la evolución en términos intertrimestrales, las tendencias que se observan son contrarias a las anuales ya que se ha estimado un aumento de la población activa masculina (0,23%) y una reducción de la femenina (-3.0%). Podemos encontrar aquí el reflejo que la mejora de la actividad económica produce en los patrones de búsqueda de empleo por los desempleados.

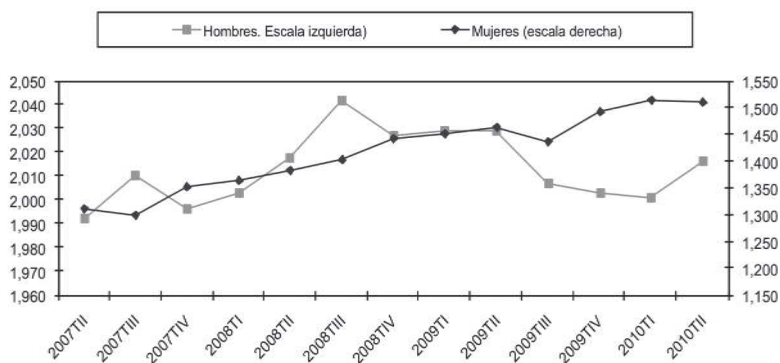
Un rasgo importante de la evolución reciente del mercado de trabajo en Andalucía ha sido el comportamiento diferenciado de la población de nacionalidad extranjera en relación a los nacionales. Durante los años de crecimiento económico y del empleo, la llegada de inmigrantes ha sido el rasgo más significativo de nuestro mercado laboral. El estallido de la crisis económica afecta de forma relevante a la oferta de trabajo general y especialmente al de este grupo de población, dado el carácter fundamentalmente económico de la decisión de emigrar. En los últimos tres años, se observa que se ha mantenido el crecimiento de la oferta de trabajo de este colectivo, estabilizándose en los últimos años en torno a una cifra de unos 450.000 personas con una presencia bastante equilibrada de hombres y mujeres.

Activos de nacionalidad extranjera por sexo. Andalucía. (En miles)



En el caso de la oferta de trabajo de la población de nacionalidad española en Andalucía, la llegada de la crisis ha hecho que el crecimiento sostenido de la oferta de trabajo se haya estabilizado en torno a un total de tres millones y medio de personas. Sin embargo, en los últimos trimestres, en los que se ha ido poniendo de manifiesto cada vez con mayor intensidad la crisis económica, se puede observar comportamientos diferenciados entre la oferta de trabajo masculina y femenina. La población activa femenina ha mantenido una tendencia de crecimiento estable aunque moderado, con algunos trimestres en los que oferta de trabajo se redujo respecto al trimestre anterior como en el tercer trimestre de 2007 y 2008 y en este segundo trimestre de 2010. Por el contrario, la oferta de trabajo de la población masculina de nacionalidad española muestra, en los últimos tres años, un comportamiento más errático y con un máximo que se alcanza en el tercer trimestre de 2008. La población femenina de nacionalidad extranjera ha pasado de representar el 11,32% del total de la población activa femenina en Andalucía en el segundo trimestre de 2007 al 12,21% en el segundo trimestre de 2010. Este mismo porcentaje para la población masculina de nacionalidad extranjera se ha pasado en el mismo periodo de tiempo del 9,22% al 10,54%, si bien, desde el cuarto trimestre de 2008 se ha situado oscilando en torno al 10,5%. Estos porcentajes son sustancialmente más altos en lo que respecta a la media nacional. En el segundo trimestre de 2010 el porcentaje de la población activa de nacionalidad extranjera respecto a la población activa total era del 15,32% para los hombres y del 16,43% para las mujeres.

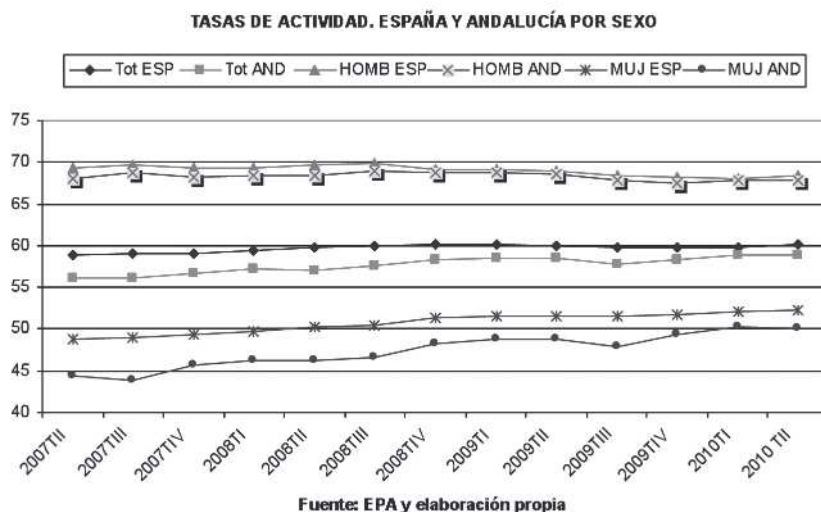
ACTIVOS DE NACIONALIDAD ESPAÑOLA. ANDALUCÍA. (En miles).



Fuente: EPA y elaboración propia

Como consecuencia de la situación descrita, la tasa de actividad en Andalucía se situó en el segundo trimestre de 2010 en una media del 58,82%, bajando 8 cen-

tésimas respecto al trimestre anterior, pero aumentando en 27 centésimas respecto al mismo trimestre de 2009. La tasa media de las mujeres en Andalucía se situó en el 50,08% (1,22 puntos superior a la del año anterior) y la de los hombres en el 67,85% (0,71 puntos inferior a la del mismo trimestre del año anterior). En los últimos tres años se viene observando una paulatina reducción de la tasa de actividad masculina, tanto en Andalucía como en el conjunto nacional, mientras que la tasa de actividad femenina mantiene una tendencia creciente, quizás más acentuada en el conjunto de España. Estos índices nos señalan comportamientos de búsqueda diferenciados entre ambos colectivos como consecuencia de distintas respuestas a la crisis económica que están poniendo de manifiesto ambos grupos de personas.



En lo que se refiere a las tasas de actividad de la población de nacionalidad extranjera, los valores que presentan son superiores a los de los nacionales. En el segundo trimestre de 2010, la tasa de actividad de los hombres de nacionalidad extranjera en Andalucía era del 78,56% frente al 66,77% de los nacionales, mientras que las mujeres extranjeras presentaban una tasa del 68,53% mientras que las de nacionalidad española se estimaba en el 48,28%.

LA DEMANDA DE TRABAJO

La evolución del empleo en Andalucía presenta en este segundo trimestre de 2010 una dinámica aún negativa. El total de ocupados en la región se situó en una cifra de 2.870.100 personas, lo que significa que se redujo en 22.700 personas con respecto al trimestre anterior (-0,73%) y en 61.200 respecto al mismo trimestre del año anterior (-2,09%). Andalucía es la tercera comunidad autónoma en lo que respecta a la reducción del empleo en este trimestre.

El número de mujeres ocupadas disminuye en este trimestre en 22.700 (-1.83%) pero aumenta en 13.500 (1,11%) en relación al mismo trimestre de 2009. Por su parte, la ocupación masculina aumentó en este trimestre en 1.700 personas respecto al primer trimestre del año (0,10%), pero disminuyó en 74.600 (-4.33%) en términos interanuales.

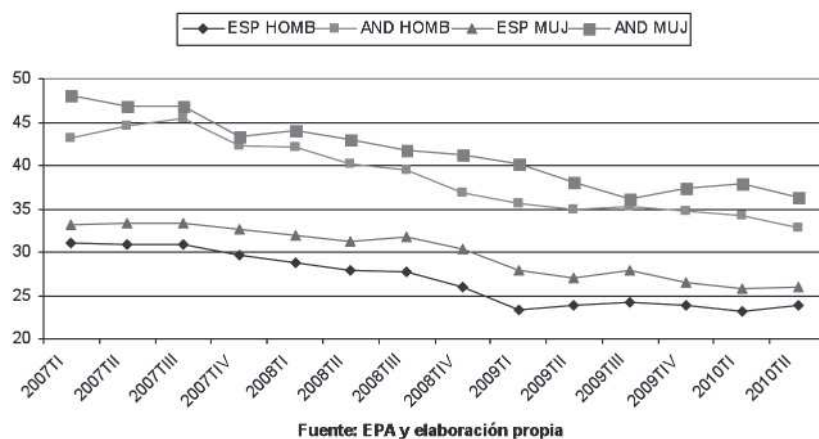
También se redujo el empleo de los ocupados de nacionalidad extranjera en 13.500 personas (-4.43%) este trimestre, siendo la caída interanual más reducida (8.700 personas, -2.91%). La reducción del empleo afecta tanto a varones como a mujeres extranjeras. La ocupación de la población española también se reduce este trimestre en 7.500 personas (-0.29%) que corresponden al grupo de las mujeres el cuál experimentó una reducción de la ocupación de 19.200 efectivos, mientras que el empleo de la población masculina aumentó en 11.600 personas.

La caída de la población ocupada este trimestre se ha producido fundamentalmente entre la población más joven, de edades comprendidas entre 16 y 29 años, que pierde 24.500 empleados, de los cuáles 17.500 son mujeres.

En términos interanuales, el proceso de destrucción de empleo se está ralentizando aunque todavía no se ha detenido. Desde el segundo trimestre de 2008 se ha reducido en empleo en Andalucía en 310.300 personas (un 9,76%). De todos ellos, 279.400 han sido hombres y 30.900 mujeres. Es evidente que el impacto de la crisis sobre el empleo ha afectado mayoritariamente al colectivo de los varones,

Uno de los grupos de población sobre los que más se ha ajustado el empleo ha sido el de los trabajadores asalariados con contrato temporal, como por otra parte es lógico pensar. La alta tasa de temporalidad constituía uno de los problemas más significativos que presentaba el mercado de trabajo en Andalucía, que presentaba unos valores muy superiores a la media nacional incluso en épocas de bonanza económica. La tasa de temporalidad media andaluza se ha reducido desde un valor máximo del 47,3% en el tercer trimestre de 2007 hasta el 34,4% estimado para el segundo trimestre de 2010. Se trata de una reducción de casi 13 puntos lo que nos puede dar una idea muy evidente de lo ocurrido en el mercado laboral estos últimos años. La temporalidad afecta de forma más acentuada a las mujeres que a los hombres tanto en España como en Andalucía, lo que da una idea de la precariedad del empleo. Sin embargo, hay que hacer constar que la caída de la tasa de temporalidad se ha atemperado en los últimos trimestres incluso se ha estabilizado en torno a un 23,5% para el grupo de población de los hombres en el conjunto del mercado de trabajo nacional. Por último, destacar el hecho de que la tasa de temporalidad para este colectivo ha roto una tendencia decreciente y muestra un aumento de 7 décimas en el segundo trimestre de 2010 como ya ocurrió en el segundo y tercer trimestre de 2009.

TASA DE TEMPORALIDAD POR SEXO. ESPAÑA Y ANDALUCÍA. 2007-2010 TII



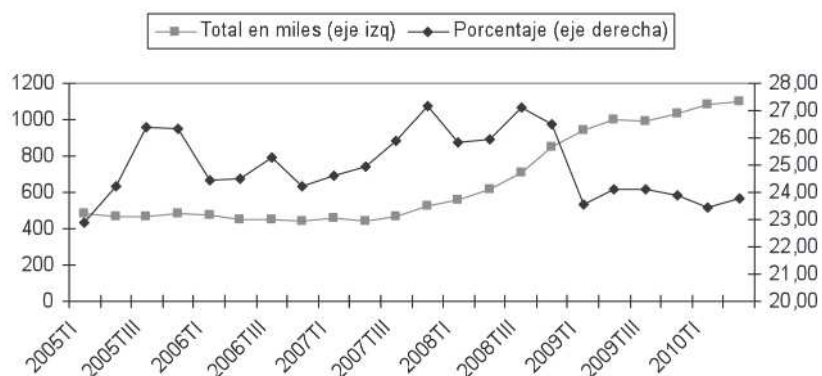
La puesta en marcha de la reforma laboral en junio de 2010 evidentemente no ha tenido aún efecto sobre los datos de la evolución de los contratos temporales, pero sí ha generado unas expectativas en los agentes económicos sobre la legislación final que se aplicará a los trabajadores tras la aprobación del texto definitivo de la reforma. Sus efectos pueden empezar a verse a partir de la segunda mitad del año y por tanto la valoración de lo que ocurra en los próximos trimestres exigirá que se tenga en cuenta el texto legislativo finalmente aprobado de la reforma laboral.

LA DINÁMICA DEL DESEMPLEO

Quizás el peor dato en lo relativo al mercado de trabajo en Andalucía en este segundo trimestre de 2010 es que el desempleo ha aumentado en 23.200 personas con respecto al trimestre anterior: Este crecimiento significa un aumento del 2.14% en términos intertrimestrales. El aumento del desempleo se ha centrado fundamentalmente entre las mujeres cuya cifra ha aumentado en 19.700 efectivos, y entre los nacionales que experimentan una subida de 18.300 personas.

Esta evolución sitúa la cifra total de desempleados en Andalucía en 1.104.100 personas. Se trata de la cifra más elevada en términos absolutos a la que se ha enfrentado la economía andaluza en los últimos años. Si merece ponerse de manifiesto que en los últimos trimestres, el porcentaje que representa el desempleo andaluz sobre el total del desempleo nacional ha bajado situándose en torno al 24%.

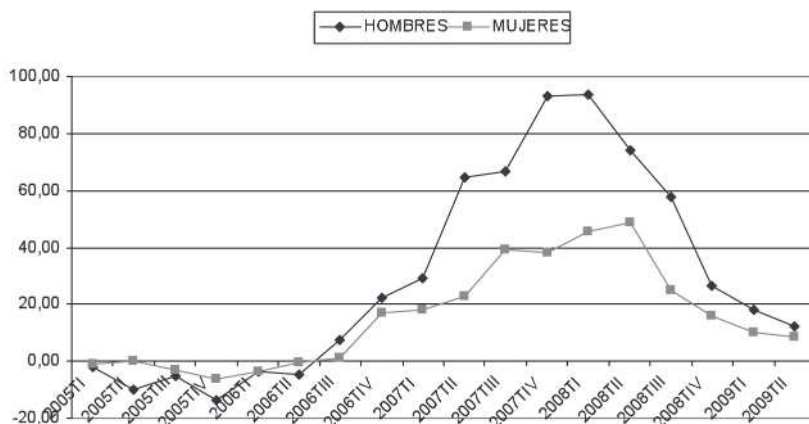
DESEMPLEADOS EN ANDALUCÍA Y PORCENTAJE SOBRE EL TOTAL NACIONAL



Fuente: EPA y elaboración propia

En términos de variación interanual, el desempleo en Andalucía ha aumentado este trimestre en 105.300 personas (un 10,55%). Este aumento se ha distribuido mayoritariamente entre la población masculina (65.600 personas más desempleadas, lo que significa una subida del 12,12%), y entre la población de nacionalidad española (un aumento del 86.600 personas o sea un 10,06% con respecto al mismo trimestre del año anterior). El crecimiento del desempleo está adoptando en los últimos trimestres una clara tendencia decreciente dando a entender que el momento más virulento de la crisis en términos de aumento del desempleo ha correspondido a los años 2008 y sobre todo al 2009.

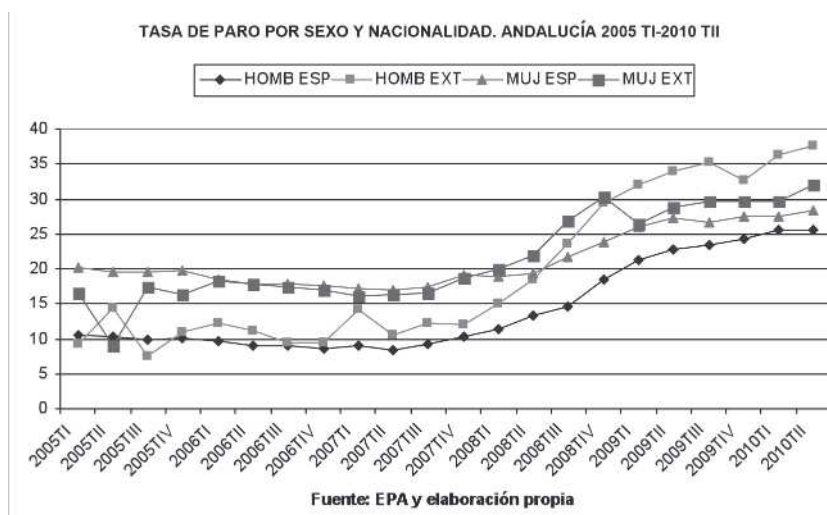
TASAS VARIACIÓN INTERANUAL. DESEMPLEO. ANDALUCÍA POR SEXO



Fuente: EPA y elaboración propia

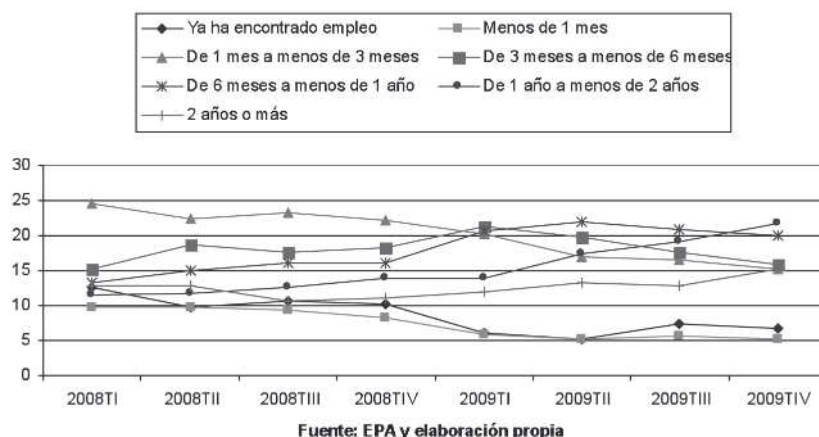
Este comportamiento tan negativo del desempleo provoca que la tasa de paro alcance el 27,78%, lo que sitúa a Andalucía en el segundo lugar entre las comunidades autónomas españolas tras Canarias, y a casi siete puntos de la media nacional. El aumento de la tasa de paro respecto al trimestre anterior es de 0.57 puntos y de 2.37 puntos respecto al mismo trimestre del año 2009.

El desempleo atañe fundamentalmente a la población más joven, a las mujeres y a la población de nacionalidad extranjera. En este sentido es interesante considerar cómo ha afectado la crisis económica al caso de los hombres de nacionalidad extranjera. Antes del estallido de la crisis, la tasa de paro de este grupo era la más baja junto con el de los hombres de nacionalidad española. A lo largo de 2008, su tasa de paro experimenta un deterioro muy acentuado situándose en la actualidad como el colectivo con una tasa de paro más alta que supera el 37%. Tradicionalmente, la tasa de paro femenina ha sido más alta que la masculina pero un rasgo característico de la crisis actual es que las tasas de paro de hombres y mujeres han tendido a la convergencia, sobre todo en el caso de las personas de nacionalidad española.



Las altas tasas de desempleo que están presentes en la economía andaluza, y en general la economía española, están provocando una ralentización en los procesos de búsqueda de empleo y por tanto un creciente número de parados de larga duración. El desarrollo de la crisis económica ha provocado que el porcentaje de desempleados que encuentra empleo se reduzca y, lógicamente, el porcentaje de los desempleados que llevan 2 años o más está creciendo de forma constante, al igual que el grupo que lleva buscando empleo entre 1 y dos años que se ha convertido en el más numeroso en términos relativos en el presente trimestre.

DESEMPLEADOS POR TIEMPO DE BÚSQUEDA DE EMPLEO. ANDALUCÍA 2008-2010 TII
(En porcentaje sobre el total de desempleados en la Comunidad)

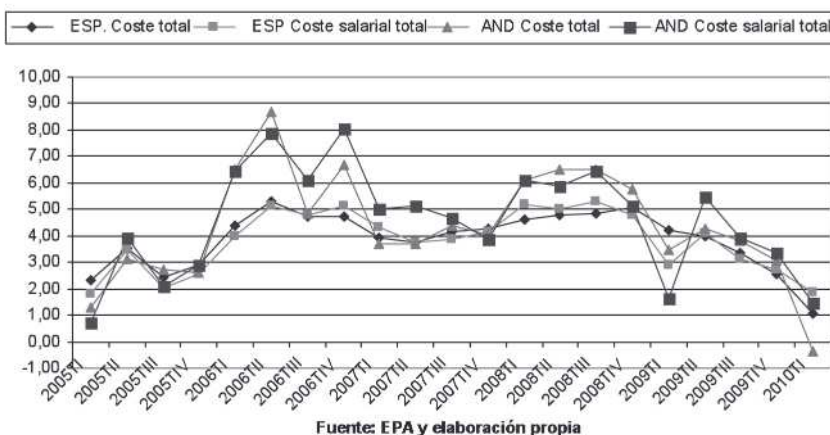


COSTES LABORALES

En las circunstancias descritas merece la pena prestar atención, si quiera de forma somera, a la evolución de los salarios y en general de los costes laborales en Andalucía para completar la información que se ha recogido en un epígrafe anterior referida al conjunto nacional. Esta mirada es especialmente interesante relevante en un entorno de crisis económica como el actual, en el que la competitividad de las economías juega un papel esencial a la hora de buscar líneas de salida para el futuro. Son muchos los determinantes de la competitividad de las empresas, y de las economías de un país, y además están interrelacionados. De entre ellos destaca el coste de los factores y en este sentido, clave es el coste del factor trabajo. Es evidente que los costes de los factores se tienen que poner en relación con el producto obtenido por lo que la productividad es uno de los elementos determinantes de la competitividad de las diversas economías.

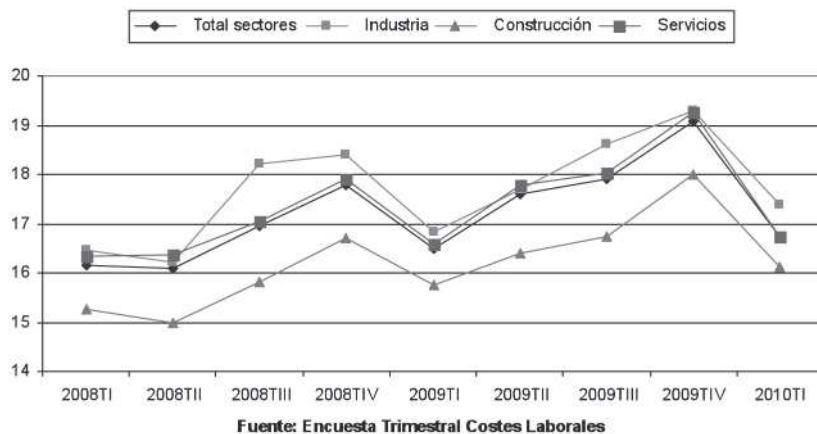
Para considerar la evolución de la remuneración del factor trabajo en Andalucía contamos con los datos proporcionados por la Encuesta Trimestral de Coste Laboral que realiza y publica el INE. A partir de los datos regionalizados podemos analizar la evolución de los costes laborales en Andalucía. Según esta fuente de información, en los últimos años, y a pesar de la crisis, se observa un aumento de los costes laborales, pero las tasas de variaciones intertrimestrales muestran una tendencia a la reducción. En este sentido se alcanza en el primer trimestre de 2010 un valor negativo para las tasas de variación interanual de los costes laborales totales por trabajador en Andalucía. Como se observa en el gráfico, las tasas de variación interanual para el conjunto nacional muestran, en general, valores superiores a los que corresponden a la Comunidad Autónoma de Andalucía.

COSTE LABORAL POR TRAJADOR. ESPAÑA Y ANDALUCÍA. 2005-2010
(Porcentaje de variación interanual)



En lo que corresponde a la evolución más reciente de los costes laborales por hora según los distintos sectores productivos es de destacar la situación relativa del sector de la construcción que ocupa el tercer lugar detrás de la industria y de los servicios. Los costes laborales totales por hora en Andalucía son más reducidos que en el conjunto nacional situándose en los últimos dos años en una media del 93,19%. La diferencia más alta se encuentra en el sector de la industria en un 89,18% del total nacional. Los sectores de la construcción y los servicios alcanzan una media en torno al 94% de los valores para el conjunto nacional.

COSTE LABORAL TOTAL POR HORA Y SECTOR PRODUCTIVO. ANDALUCÍA 2008 TI-2009 TI



INDICADORES DE COYUNTURA LABORAL. Segundo Trimestre de 2010

	Unidad	Periodo	ESPAÑA			ANDALUCÍA		
			Dato	VA(*)	VB(*)	Dato	VA(*)	VB(*)
I. MERCADO DE TRABAJO								
Población activa	Miles	2º Trim. 10	23.122,3	0,5	0,2	3.974,2	0,1	1,1
Tasa de actividad	Porcentaje	2º Trim. 10	60,1	0,3	0,05	58,8	-0,1	0,3
Hombres	68,4	0,4	-0,5	67,85	0,0	-0,7
Mujeres	52,2	0,1	0,6	50,1	-0,2	1,2
16-19 años	22,8	1,4	-2,7	24,0	0,1	-4,4
20-24 años	64,3	0,7	-1,9	64,7	0,8	-1,0
25-54 años	85,6	0,3	0,9	82,2	0,0	1,1
Más de 55 años	21,3	0,1	-0,05	19,3	-0,5	0,3
Ocupados	Miles	2º Trim. 10	18.476,9	0,4	-2,5	2.870,1	-0,7	-2,1
Agricultura	778,2	-57,0	-8,4	206,5	-28,9	1,9
Industria	2.618,9	19,1	-180,5	263,1	2,6	-6,8
Construcción	1.699,7	36,7	-222,4	255,1	2,5	-12,1
Servicios	13.380,1	84	-56,8	2.145,5	2,4	-0,5
Asalariados del sector público	..	2º Trim. 10	3.085,60	-0,1	1,1	566,4	1,2	3,7
Asalariados temporales	..	2º Trim. 10	3.822,10	2,7	-3,7	817	-4,2	-5,9
Parados encuestados	..	2º Trim. 10	4.645,50	0,7	12,3	1.104,1	2,1	10,5
Hombres	2.538,00	-0,6	10,9	606,6	0,6	12,1
Mujeres	2.107,50	2,3	14,0	497,4	4,1	8,7
Tasa de paro encuestado	Porcentaje	2º Trim. 10	20,09	0,04	2,2	27,78	0,6	2,4
Hombres	19,72	-0,2	2,1	26,91	0,1	3,0
Mujeres	20,56	0,4	2,2	28,92	1,2	1,5
16-19 años	62,3	2,5	5,9	68,42	3,8	5,4
20-24 años	37,0	0,5	3,7	46,81	2,2	6,2
25-54 años	18,6	-0,1	2,2	25,57	0,2	2,3
Más de 55 años	13,4	0,3	1,7	19,89	0,8	1,4
Parados de larga duración	Porcentaje	2º Trim. 10	42,37	3,6	16,0	42,89	2,4	12,2
Parados registrados	Miles	2º Trim. 10	4.063,7	-1,2	10,1	871,6	-0,7	2,7
II. CONDICIONES DE TRABAJO								
Salario mínimo	€/mes	2º Trim. 10	624	0,0	0,0	624	0,0	0,0
Coste laboral por trabajador	€/mes	1er Trim. 10	2.466,1	-6,9	1,0	2.253,1	-8,6	-0,4
Industria	2.755,1	-7,2	2,1	2.478,6	-5,9	2,9
Construcción	2.457,3	-10,2	0,7	2.424,7	-3,2	1,2
Servicios	2.405,5	-6,3	1,0	2.195,9	-9,7	-0,8
Jornada laboral efectiva	Horas/mes	1er Trim. 10	136,8	3,1	-1,0	134,5	4,1	-2,0
III. REGULACIÓN DE EMPLEO								
Expedientes	Total	1er Trim. 10	4.887	6,0	3,1	338	13,0	3,0
Trabajadores	Extinción de empleo	..	13.304	-0,9	-26,9	932	-1,8	-30,9
	Suspensión de empleo	..	61.249	-36,9	-61,7	3.102	-45,8	-61,1
	Reducción de jornada	..	3.280	3,8	-32,3	369	90,2	65,5
IV. CONFLICTOS LABORALES								
Huelgas	Total	1er Trim. 10	276	-23,5	-13,8
Participantes	Miles	..	117,4	-14,9	-29,9
Jornadas no trabajadas	142,5	-34,2	-70,6
V. PRINCIPALES INDICADORES ECONÓMICOS								
Crecimiento económico	Porcentaje	1er Trim. 10	0,1	0,2	1,8
Balanza por cuenta corriente	Millardos €	Ab-May. 10	-9,9	6,1	5,2
Inflación	Porcentaje	2º Trim. 10	1,5	2,0	0,1
Tipo de interés (Euribor 12 meses)	Porcentaje	2º Trim. 10	1,2	1,2	1,3

(*) VA = Variación con respecto al trimestre anterior; VB = Variación con respecto a igual periodo del año anterior.

