

Antonio Rodríguez Álvarez.
"OSTIPPO". 73 x 93.
Cartulina, tinta, látex/madera.

MIRANDO ESTEPA.

Encuentro e iniciativa de artistas a partir del taller signos de mediodía.

Lugar: Museo Arqueológico Padre Martín Recio
de Estepa.

Fecha: hasta el 5 de julio de 2001.

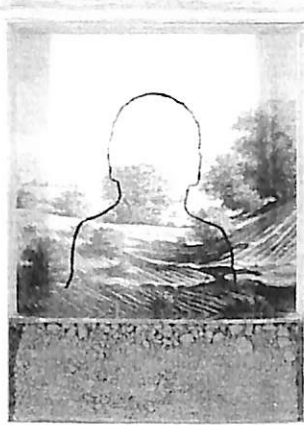
Rocío Arregui Pradas

Continuando el proyecto iniciado en Osuna¹, se repite ahora esta segunda experiencia en Estepa. El colectivo de pintores se mantiene con ligeras variaciones y los objetivos parecen estar más claros: lo importante es el intercambio de miradas con el lugar. En esta ocasión ha sido Dolores Fernández Cabello, pintora del grupo y natural de Estepa, la coordinadora. Ella nos presentó a su pueblo con todo su presente y su pasado y sus planteamientos de futuro.

Juntos recorrimos el polígono industrial donde, junto a las fábricas de mantecados, vimos destilar el anís bravío y rezumar el aceite en la almazara, productos cálidos en calles frías de naves metálicas e interiores asépticos. Productos tradicionales que también son herederos de imágenes gráficas de etiquetas y envoltorios que todos reconocemos.

Desde el Tajo Montero fuimos conscientes del modelado que realiza el viento sobre la sierra, de la amargura de los almendros y de la montera de nubes que amenazaba lluvia. Tras el agreste paisaje, se veía colgar el pueblo como guirnalda barroca. El encuentro entre el hombre y el paisaje no es inocente, está lleno de agresiones dolorosas, canteras, cuevas

duras, vigas en-caramadas, piedras esculpidas, torres como men-hires, surcos para fecundar y brotes de agua ocultos en habitaciones. Tras este comba-te, la campiña se extiende inmensa como mar de la-bores.



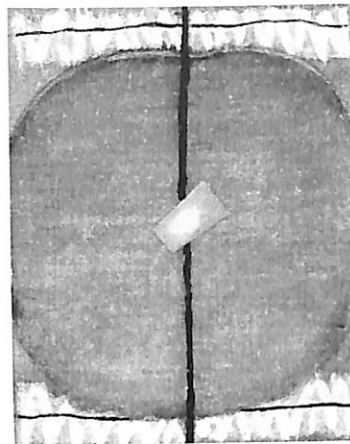
Ignacio González del Río
"HOMENAJE". 18 X 24.
Mixta

Al introducir-nos en el pueblo todo parece aca-bado de pintar. Estepa se cuida a sí misma como moza que se trenza a diario su larga cabellera. Los blasones hablan de pasados glo-riosos que se mantienen vivos por el amor al patrimonio. Las formas cóncavas y convexas se suceden en oblicuas callejuelas. Tras los exte-riores blancos se descubren interiores densos de oropeles acumulados, de exvotos pintados, de artistas esforzados y de devociones conven-cidas.

Los niños juegan en la plaza, los mayores comentan en los bares, hacen sus recados, tra-bajan sus oficios. La vida no es distinta de cual-quier otro lugar, pero a la vez es diferente. Lo es por el cúmulo de circunstancias históricas, geográficas o sociales. Y esto es lo que preten-demos descubrir, lo que queremos que vean los estepeños a través de nuestras obras.

Cada uno de estos elementos es descubierto por los artistas de diferente manera y traducido a su particular lenguaje y enfoque. Lo más rico de esta exposición es la diversidad. El trabajo, además, se ha completado con un cadáver exquisito, propuesta de los surrealistas con-sistente en completar una imagen a base de tro-zos pintados por cada uno de los integrantes del grupo sin ver lo que han realizado los otros. Para ello se ha plegado un papel de más de dos metros de largo y un metro cuarenta de alto en treinta y cinco partes y, a modo de fondo, se ha transferido una imagen mural de Estepa. La experiencia es, sobre todo, divertida pero ade-más muy ilustrativa del gran collage que es el arte actual.

Tras el montaje de la exposición y su inaugu-ración cabría hacernos una reflexión: la opinión de Estepa y su acogida. Al margen de las posi-bles afinidades estéticas con este o aquel cua-dro, que me consta que las ha habido, la reper-



Miguel Ángel Aracil Rubio.
"ESTELA". 92 X 73.
Mixta/óleo

cusión puede ser importante en el sentido de que el vínculo con el lugar es el que sirve de camino para ac-ceder al arte contemporá-neo. Se reconocen formas y a partir de ellas se intro-duce el especta-dor en un nuevo lenguaje. En este sentido hay que seguir destacando que la labor de Juan F. Lacomba es la motora del proyecto y esencial para todos los miembros del colectivo.

El problema para acoger este tipo de exposi-ciones con interés y disfrute sigue siendo el mismo de siempre: los prejuicios y el rechazo social hacia el arte contemporáneo. Un asisten-te a la inauguración a la exposición preguntó a una artista si de verdad había realizado la obra con mala intención, seguro que influenciado por la sencillez de los materiales que había utiliza-do. No fue capaz de superar ese prejuicio y sen-tirse halagado como estepeño por la ternura con la que Natalia había unido los productos de la tierra con el mundo infantil y las labores de bor-dado.

La falta de claves para acercarse al arte más actual es una carencia endémica en nuestra sociedad, (no nos referimos a Estepa, al contra-rio, ha acogido muy bien la iniciativa en gene-ral). Y es una pena, sobre todo, por las posibili-dades de disfrute y formación que ofrece, dos cosas que parecen incompatibles y que sólo el arte es capaz de aunar.

Aprovechando la ocasión, el colectivo idac² ha realizado unos materiales de aproximación a la exposición destinados, sobre todo, a alumnos de secundaria, pero que, dado el nivel medio del conocimiento del arte contemporáneo, podrían ser válidos para cualquier espectador. La intención de las actividades propuestas no es explicar nada sino invitar a la atención y a la reflexión. Se pide que se anoten lugares reco-nocidos, obras abstractas o figurativas, materia-les no comunes empleados y que se intente ver el punto de vista de los autores. Para esto últi-mo se ha pedido la colaboración de los artistas del grupo, algo relativamente fácil pues dos de ellos pertenecemos a ambos colectivos.

Falta ahora saber si estos materiales llegan



a tiempo (estamos a final de curso y lo último que quiere un profesor es trabajo extra) y si de verdad son de utilidad. Queda tanto por hacer en este tema que toda iniciativa teme caer en saco roto. Nuestro empeño es sano y confiamos en nuestras fuerzas, esperamos que este ánimo sea contagioso.



José Pedro Aznárez López.
"DONDE HAY AGUA". 60 X 120.
Aglutinante, acrílico y pigmentos.

Mirando Estepa:
Rocío Antona, M. Ángel Aracil, Rocío Arregui, José Pedro Aznárez, Magdalena Bachiller, Marcos Bontempo, Benito Fernández Fontanillas, Dolores Fernández, Juan F. Lacomba, José Galiano, M. Ángel García, Natalia Gómez, Dolores Gómez, Ángeles Gómez-Millán, Ignacio González, Pablo Grosso, Miki Leal, Francisco L. Gómez-Camaño, Antonio López, David López, J. Alberto Medina, Ramón D. Morales, Ruth Morán, M. Carmen Muñozerro, Victoria Nieto, Sol Ortiz, J. Miguel Pereñíguez, Cristina Pérez de Villar, Antonio Rodríguez, Francisco Sola, María José Solano, Marta Viguera, Rosa Vives.

¹Véase boletín Teodosio 5, nº 55, págs. 28 y 29,

²Idac: iniciativas didácticas de arte contemporáneo, formado por Marcelino García, Manolo García, Raúl Nieto, José Pedro Aznárez, José Carlos Roldán y Rocío Arregui.

Rocío Antona Illanes.
"ESTEPA DESDE EL LADO SALVAJE".
Imagen manipulada por ordenador.

