

V: ANEXOS

1. ANEXO A: MATERIALES Y TÉCNICAS¹³

A continuación, se procederá al análisis y estudio de las técnicas y los materiales utilizados en cada uno de los grabados anteriormente mencionados.

HB 13 I:

Aguafuerte

➤ HB 13 I A:



- Soporte: tela de lino con preparación gris.
- Medidas: 108 x 194 mm
- Estampación en tinta negra
- Color: marrón claro translúcido (aplicado en las rocas situadas en primer plano) , gris oscuro un poco más opaco que la pintura anterior (utilizado para las rocas en segundo plano a derecha e izquierda, en su mayor parte, de la estampación), gris claro translúcido (a la izquierda en el fondo, el centro y la mayoría de las nubes).

¹³ Debido a que la mayoría de las estampas no se encuentran publicadas de forma pública para poder acceder a ellas, las imágenes presentes en este anexo se han sido tomadas por Clara Martínez Pastor del catálogo publicado por el Rijks Museum y anteriormente mencionado. HUIGEN LEEFLANG, et,al, "Hercules Segers: plates" en Hercules Segers painter etcher, vol. II Amsterdam: Rijksmuseum, 2017.

- Reverso: se observa pintura marrón aplicada con una base de aceite, haciendo que este quede permanente en el reverso.
- Recortado por el interior de la marca de la plancha, y por dentro de la zona izquierda estampada, así como de la zona derecha y de la base.

➤ HB 13 I B:



- Soporte: paño de algodón
- Medidas: 108 x 192 mm
- Estampación en tinta negra
- Color: marrón translúcido (aplicado sobre las rocas en primer plano), gris translúcido (utilizado para las rocas a derecha e izquierda en segundo plano, así como las rocas traseras), azul claro translúcido (sobre las montañas al fondo, encabezadas por el gris de las rocas, tanto al fondo como a izquierda, derecha y al frente).
- Recortado por dentro de la superficie estampada.
- Esquinas biseladas.

➤ HB 13 I C:



- Soporte: trapo¹⁴ preparado con amarillo translúcido.
- Medidas: 107/108 x 193/192 mm
- Estampación en tinta negra.
- Color: marrón claro translúcido (aplicado sobre las rocas al frente e izquierda en el primer plano), marrón oscuro translúcido (utilizado en las rocas en el primer plano a derecha e izquierda), azul translúcido (situado en el cielo – al fondo – rocas y montañas – al fondo-), morado claro translúcido (comprende una estrecha banda cruzando el cielo, justamente encima de las montañas, al centro y a la izquierda)
- Recortado por dentro de la zona estampada.
- Marco en tinta marrón.

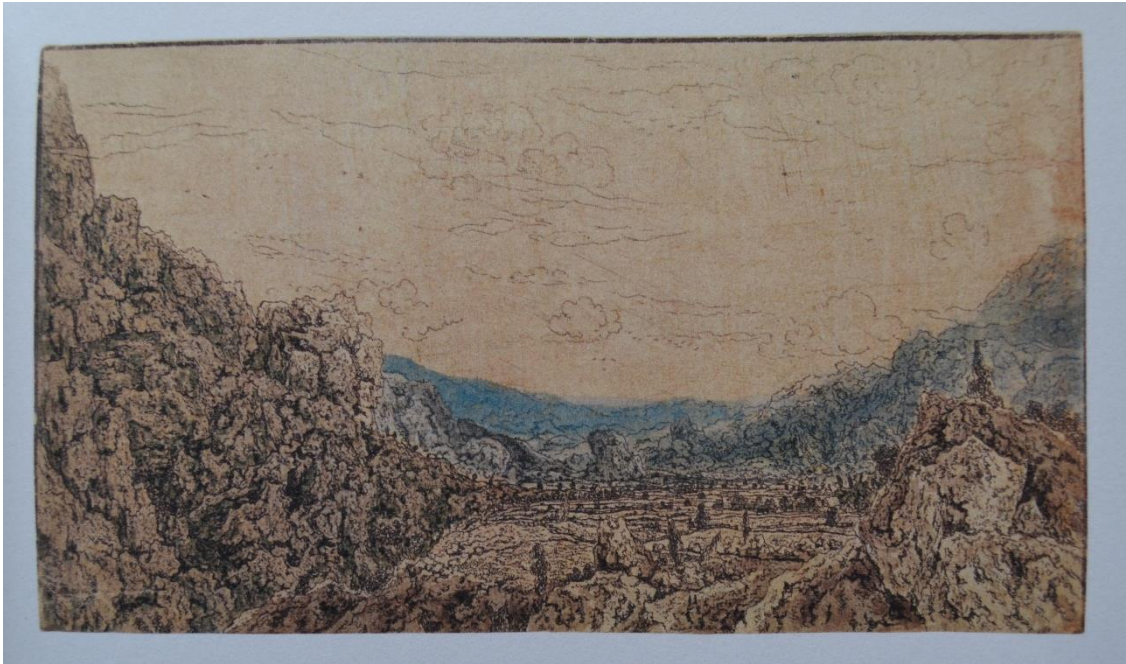
¹⁴ Traducido del inglés “Cloth”, “trapo o paño”. Podemos suponer que se trata de un tejido reutilizado.

➤ HB 13 I D:



- Soporte: paño con preparación marrón claro translúcido.
- Medidas: 109 x 194 mm
- Estampación en tinta negra
- Color: marrón claro translúcido (aplicado sobre las rocas en primer plano e izquierda), marrón oscuro translúcido (rocas en primer plano a la derecha y a la izquierda, y para el paisaje que se encuentra justo detrás del primer plano), azul translúcido (utilizado en las rocas y montañas a la derecha y el fondo).
- Recortado por dentro de la zona estampada.

➤ HB 13 I E:



- Soporte: lino tejido preparado con marrón claro translúcido.
- Medidas: 110 x 192 mm
- Estampación en tinta negra
- Color: marrón claro translúcido (aplicado sobre las rocas en el primer plano e izquierda), marrón oscuro (para las rocas en el primer plano a la derecha, las rocas a la izquierda y una banda cruzando el paisaje al fondo en el centro), gris azulado translúcido (utilizado en las rocas y montañas a la derecha), azul ligeramente más opaco (para las montañas en el centro y al fondo).
- Reverso: amarillo y con aspecto moteado, probablemente debido a la base de aceite que ha penetrado el lino.
- Recortado por dentro de la zona estampada.
- Marco en tinta marrón, compuesto por una línea en la parte superior y ambos laterales (derecha e izquierda).

➤ HB 13 I F:



- Soporte: paño preparado en tono crema
- Medidas: 107 x 192 mm
- Estampación en tinta negra
- Color: marrón claro translúcido (aplicado sobre todo el suelo), marrón (sobre las rocas en primer plano e izquierda), marrón oscuro translúcido (para las rocas en primer plano, derecha e izquierda y una banda en el paisaje justo después del primer plano), gris claro translúcido (usado en las rocas a la izquierda y una línea delgada en mitad del suelo de la zona del paisaje), azul translúcido junto con unas pinceladas de un azul más opaco (para las montañas en el centro, al fondo y la banda de montañas que han sido pintadas como el propio cielo).
- Recortado por dentro de la zona estampada
- Marco en tinta marrón, que se compone de una línea en la parte superior y en ambos laterales.

➤ HB 13 I G:



- Soporte: paño preparado con rosa claro
- Medidas: 108/109 x 192 mm
- Estampación en tinta negra
- Color: marrón claro translúcido (aplicado sobre las rocas en primer plano), marrón oscuro translúcido (para las rocas en primer plano situadas a la derecha y la izquierda), gris (usado en las rocas a izquierda, derecha y en el fondo), marrón amarillento translúcido (para las rocas a la izquierda), azul verdoso translúcido (sobre las rocas a la derecha y montañas al fondo) azul claro y gris oscuro, usados para colorear el cielo, el fondo y las nubes, así como los brochazos de gris de las rocas de la derecha, fueron probablemente aplicados posteriormente por otra mano. La misma masa con las luces de blanco en las nubes y las rocas de la izquierda.

El cielo se encuentra cubierto por una capa de barniz.

- Reverso: se encuentra reforzado con una hoja de papel con tipografía en el s. XVIII, que presenta los bordes azules y una línea de tinta negra que funciona como marco.
- Recortado por dentro de la marca de la plancha.

➤ HB 13 I H:



- Soporte: paño preparado en crema
- Medidas: 108 x 192/193 mm
- Estampación en tinta negra
- Color: marrón claro translúcido (para las rocas en primer plano), marrón oscuro translúcido (aplicado sobre las rocas en primer plano, casa y árboles en mitad del valle), gris translúcido (utilizado en las rocas a la izquierda), azul verdoso y azul grisáceo (sobre las montañas a la derecha y al fondo), rosa claro translúcido (línea delgada sobre el cielo).

Se observa la sobrecarga de pintura en la nube frente a la montaña a la derecha, que ha sido corregida usando pintura blanca.

- Reverso: protegido
- Recortado por dentro de la estampación
- Se observan trazas del marco en el borde superior.

➤ HB 13 II:



- Contraprueba de una estampación en tinta azul.
- Soporte: paño preparado con una preparación gruesa en crema, aplicada usando una brocha ancha.

Presenta craquelados en el fondo al centro y el cielo, así como unas líneas de estampación algo delgadas.

- Medidas: 111 x 186/191 mm
- Estampación en azul
- Color: gris translúcido (usado en las rocas a la derecha), marrón translúcido (aplicado sobre las rocas a izquierda y derecha), morado opaco (utilizado en el centro derecha), azul opaco (para las montañas al fondo), azul translúcido (comprende todo el cielo).

La aplicación de la pintura difiere de las estampaciones anteriores.

- Reverso: amarillento por la base de aceite aplicada en la parte inferior, provocando que penetrase en la tela.
- Recortado por dentro de la zona estampada, exceptuando la parte inferior.
- Se aprecian fragmentos del marco en tinta azul en la parte superior y en la parte inferior.

HB 13 II:

Añadidos con punta seca

Se acentúa el tono con líneas diagonales y paralelas. Particularmente en las rocas de la izquierda y en el primer plano en el centro, en el valle y en la montaña alta a la derecha, así como en las montañas al fondo.

➤ HB 13 II K:



- Soporte: papel
- Medidas: 103/104 x 190 188 mm
- Estampación en tinta negra
- Las líneas de tinta en el papel han penetrado hasta el reverso.
- Reverso: se aprecian las líneas de la estampación.
- Recortado por dentro de la zona estampada en la parte superior e inferior, preservando un fragmento de la línea del marco en la parte inferior

➤ HB 13 II L:



- Soporte: lino con preparación de amarillo de plomo.
- Medidas: 104 x 183 mm
- Estampación en tinta azul
- Color: esta estampa se aprecia en tonos verdes por la combinación del amarillo utilizado para la preparación de la base y la tinta azul de la estampación.
- Reverso: presenta tonos marrones debidos a la base de aceite aplicada, la cual traspasa el lino.
- Recortado por dentro de la zona estampada, exceptuando la parte superior.

➤ HB 13 II M:



- Soporte: papel con preparación marrón clara, aplicada mediante brocha de forma horizontal.
- Medidas: 105/106 x 187/186 mm
- Estampación en tinta marrón.
- Color: la estampa se aprecia en un tono marrón en su conjunto, debido a la tinta de la estampación y la preparación de base.

Se aprecian las marcas del tejido de una tela, probablemente por haber realizado una contraprueba.

- Reverso: las líneas entintadas de la estampación han penetrado hasta el reverso.
- Recortado por dentro de la estampación, exceptuando el lateral superior.
- Marca de agua en el papel.

➤ HB 13 II N:



- Soporte: papel preparado con crema y base de plomo.
- Medidas: 110 x 183/185 mm
- Estampación en tinta azul
- Color: marrón grisáceo translúcido (utilizado para las rocas en primer plano, izquierda y derecha), marrón oscuro translúcido (se han aplicado brochazos en las rocas que se encuentran en primer plano, el centro del valle y los tejados de las casas), morado blanquecino opaco (sobre las rocas del fondo a la izquierda, al centro, a la derecha y en el cielo).
- Reverso: se encuentra amarillo oscuro debido a la base de aceite que se le ha aplicado, y que ha traspasado el papel.
- Recortado por la línea de la plancha, cortando la línea izquierda del marco de la estampación.

➤ HB 13 II O:



- Soporte: papel.
- Medidas: 99/97 x 143/142 mm
- Estampación en tinta negra.
- Color: corresponde a la línea de la tinta negra utilizada para la estampación.
- Reverso: reforzado.
- Recortado por cada uno de sus lados, especialmente el lateral izquierdo y la base. Al menos un cuarto de la estampación se ha perdido en el lado izquierdo.
- Marco en tinta marrón.

Cabe mencionar que, de todas las estampas pertenecientes a este bloque, esta es la única que posee un formato notablemente diferente.

➤ HB 13 II P:



- Soporte: papel con preparación en tono tierra, borrada justo sobre las montañas.
- Medidas: 108/109 x 190/189 mm
- Estampación en tinta azul.
- Color: azul verdoso translúcido (aplicado sobre todo el paisaje), siguiendo meticulosamente las líneas de las montañas.
- Reverso: papel cubierto con gris azulada opaca.
- Recortado por dentro de la zona estampada.
- Marco de tinta marrón por los cuatro laterales.

➤ HB 13 II Q:



- Soporte: papel.
- Medidas: 104/105 x 184/183 mm
- Estampación en tinta azul.
- Color: azul grisáceo aplicado con brocha ancha sobre toda la estampa.
- Recortado por dentro de la zona estampada.
- Marco hecho con línea a lápiz o grafito.

➤ HB 13 II R:



- Soporte: papel delgado preparado con marrón claro.
- Medidas: 107/108 x 187/186 mm
- Estampación en tinta negra.
- Color: pintura grisácea opaca aplicada con brocha gorda sobre toda la estampa.
- Reverso de lino.
- Recortado por dentro de la estampación en el lateral izquierdo, el lado superior y el lado inferior.

HB 13 III:

Añadidos y matizaciones en punta seca.

Se trata de un sombreado añadido en punta seca sobre las montañas en la lejanía, este se inicia en la dirección opuesta, desde la izquierda inferior hasta la derecha superior.

Concretamente encontramos estos añadidos y matices en el primer plano, a la izquierda, en las rocas centrales, y en el final del valle.

➤ HB 13 III S:



- Soporte: papel. Presenta una estructura sorprendentemente gruesa, preparado con una fina o uniforme capa de pintura verde opaca.
- Medidas: 107 x 189/188 mm
- Estampación en tinta verde oscura.
- Color: se aprecia un tono verde en toda la estampa, debido tanto al verde de la tinta de estampación como de la preparación del soporte.
- Reverso: marrón claro debido a la base de aceite, que ha penetrado en el papel extendiéndose.
- Recortado por dentro de la estampación, exceptuando la parte superior.

➤ HB 13 III T:



- Soporte: papel preparado con pintura rosa.
- Medidas: 103/181 mm
- Estampación en negro.
- Color: esta estampa se encuentra pintada mediante brocha. Se ha utilizado marrón translúcido (para las rocas en primer plano, especialmente a la derecha y el centro), gris oscuro opaco (sobre las rocas a la izquierda), marrón rojizo (aplicado en las rocas a la izquierda, entre intensas secciones de punta seca), gris azulado opaco (para las bandas delgadas en el valle, las montañas y al fondo en el centro).

Estos colores fueron, probablemente, aplicados por el mismo Seghers, no obstante, no se puede decir lo mismo del gris, blanco y azul que encontramos en la zona superior del cielo, o del gris y el blanco usados en el pedrusco de la derecha.

- Recortado por dentro de la estampación.
- Marco en tinta negra, línea que abarca los cuatro lados del grabado, reforzado a lápiz.
- Reforzado con un papel del siglo XVIII, que comprende todos los bordes, haciendo mayor refuerzo en el superior. Se trata de un papel amarillento con tonos azules, y que presenta los bordes en oro y negro.

➤ HB 13 III U:



- Soporte: papel preparado con pintura rosa opaca.
- Medidas: 107/108 x 184 mm
- Estampación en tinta negra.
- Color: abarca el negro de la tinta utilizada para la estampación.
- Reverso: reforzado.
- Recortado por dentro de la estampación, exceptuando la parte superior.
- Marco en tinta marrón.
- Huella dactilar presente en el lateral superior, concretamente en el centro a la izquierda. Presenta el mismo color que la estampación.

HB 13 IV:

Perforaciones.

Las áreas de sombra aplicadas en los grabados I y II, en punta seca, se han erosionado y pulido parcialmente, remplazándolas por puntos aplicados directamente sobre la plancha, probablemente con perforaciones.

➤ HB 13 IV V:



- Soporte: papel preparado con verde de plomo, aplicado en vertical mediante brocha gruesa y ancha.
- Medidas: 103 x 191/192 mm
- Estampación en tinta verde oscura.
- Color: cubierto con una lechada semitransparente.
- Reverso: amarillo a causa de la base de aceite.
- Recortado justo por fuera de la estampación, a derecha, izquierda y la parte inferior, sin la zona estampada, solo la superior.

Se aprecian tres pliegues en la estampa, dos verticales y uno horizontal.

➤ HB 13 IV W:



- Soporte: papel preparado con verde, aplicado mediante brocha ancha en vertical.
- Medidas: 102/103 x 188/189 mm
- Estampación en tinta verde.
- Color: abarca el verde de la tinta usada para la estampación.
- Reverso: amarillo a causa de la base de aceite.
- Recortado por dentro de la estampación.
- Marco en tinta marrón.

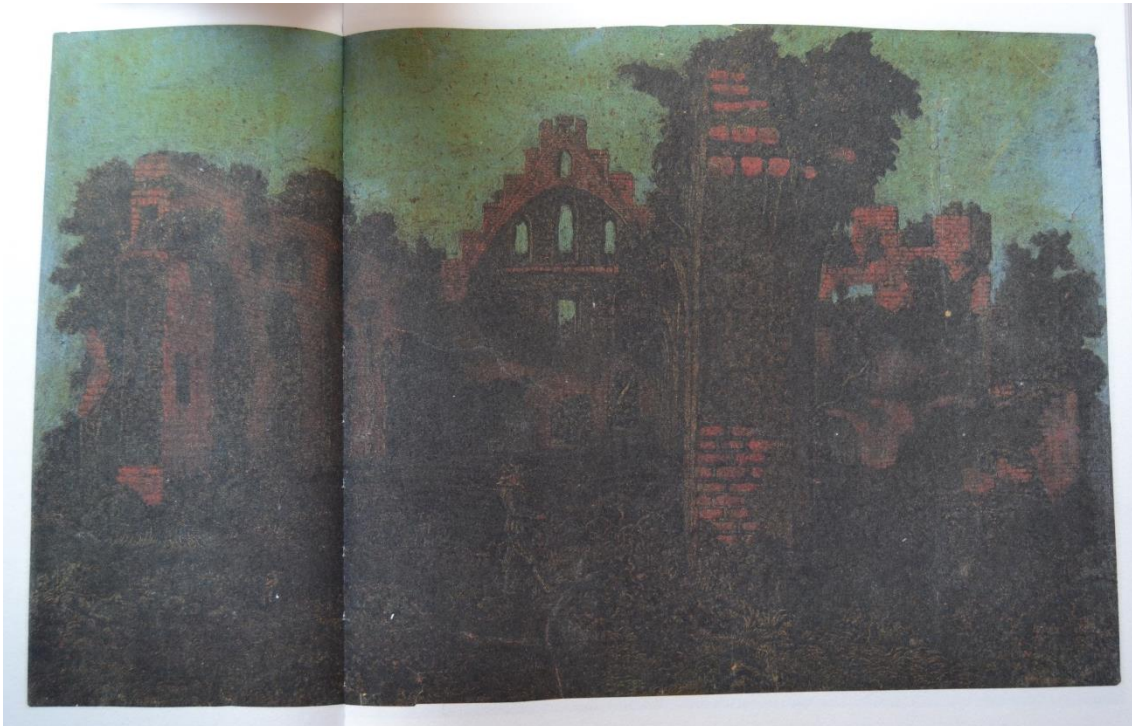
HB 46

Versión extensa.

Aguafuerte.

Corresponde a una línea de grabados con tonos y luces, creados con el uso del sombreado a rayas.

➤ HB 46 A:



- Soporte: papel con preparación negra.
- Medidas: 193/192 x 315/312 mm
- Estampación en tinta blanca amarillenta (amarillo de plomo).
- Color: pintura azul opaca (azurita y blanco de plomo para el cielo), y pintura roja opaca (bermellón para los ladrillos de las ruinas).
- Reverso: reforzado con un papel ligero, que presenta una marca de agua perteneciente a la segunda mitad del siglo XVII. El revestimiento se extiende a lo largo de los bordes un par de milímetros por todos los lados. Dicha zona se encuentra coloreada en verde amarillento oscuro, debido al barniz y el verde claro del reverso, que ha penetrado a través del barniz, especialmente en los pliegues verticales.
- Recortado por dentro de la zona estampada.

- Se observan craqueladuras en la pintura, presentes en el cielo a la izquierda, así como dos craquelados verticales y grandes a la derecha.

Del mismo modo podemos apreciar que la superficie del grabado ha sido barnizada. El barniz se ha ido oscureciendo y coloreando de marrón las líneas blancas amarillentas, el cielo verde y los ladrillos marrón rojizo en un par de zonas. Exceptuando el cielo, donde se aplicó menos barniz y podemos apreciar el azul original en algunas líneas.

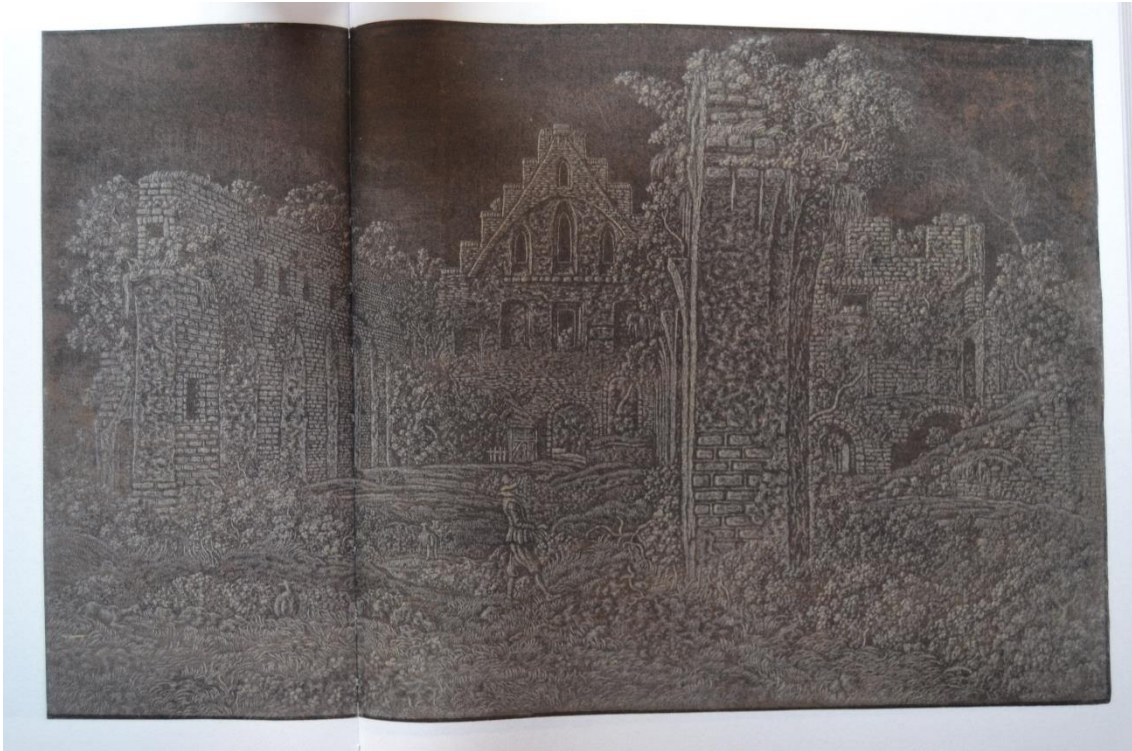
➤ HB 46 B:



- Soporte: papel con preparación en pintura marrón oscura.
- Medidas: 200/201 x 319/316 mm
- Estampación en blanco amarillento.
- Color: se compone por el tono del fondo base y la tinta utilizada para la estampación.
- Reverso: cubierto por una capa de pintura negra opaca.
- Recortado por dentro de la zona estampada, exceptuando el lateral superior.
- Marco: Línea con tinta marrón. Se ha perdido en la esquina izquierda superior, así como en el lateral izquierdo, el cual se recompuso.
- Se aprecian fracturas en el fondo.

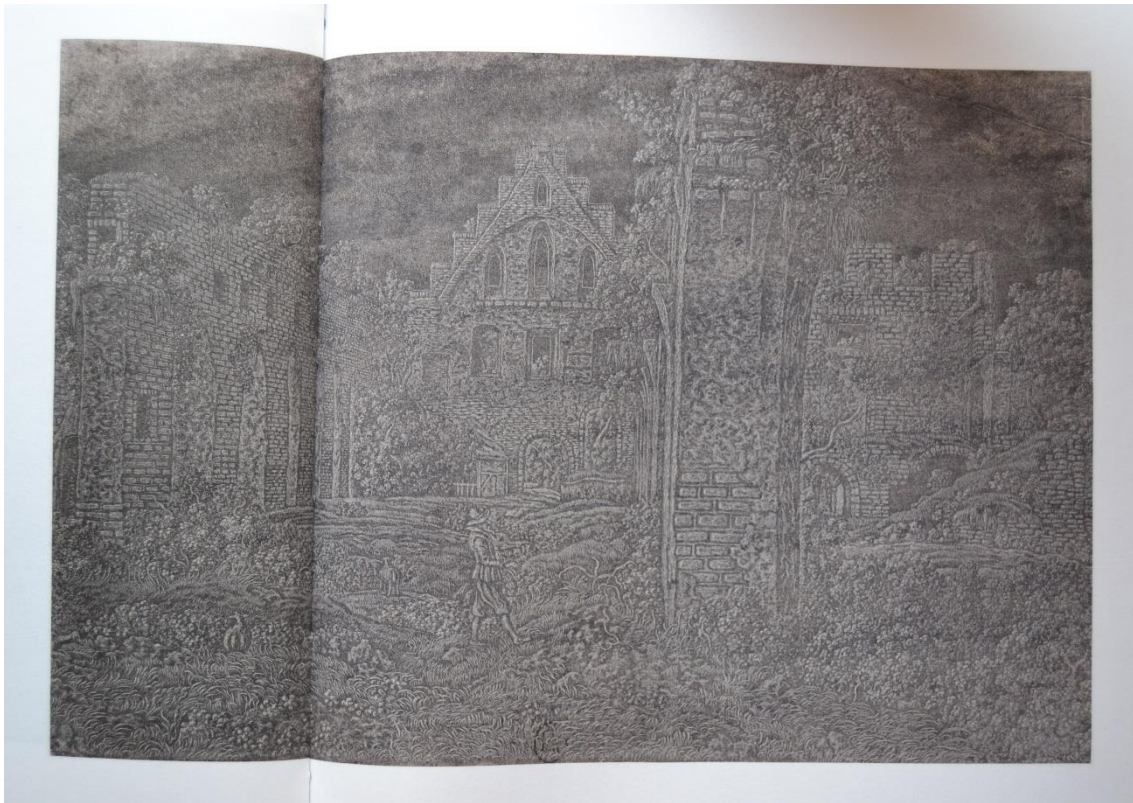
- La impresión parece nítida, no obstante, se observan lagunas a la derecha de forma vertical, provocadas por una falta de adhesión de la tinta a la hora de estampar.

➤ HB 46 C:



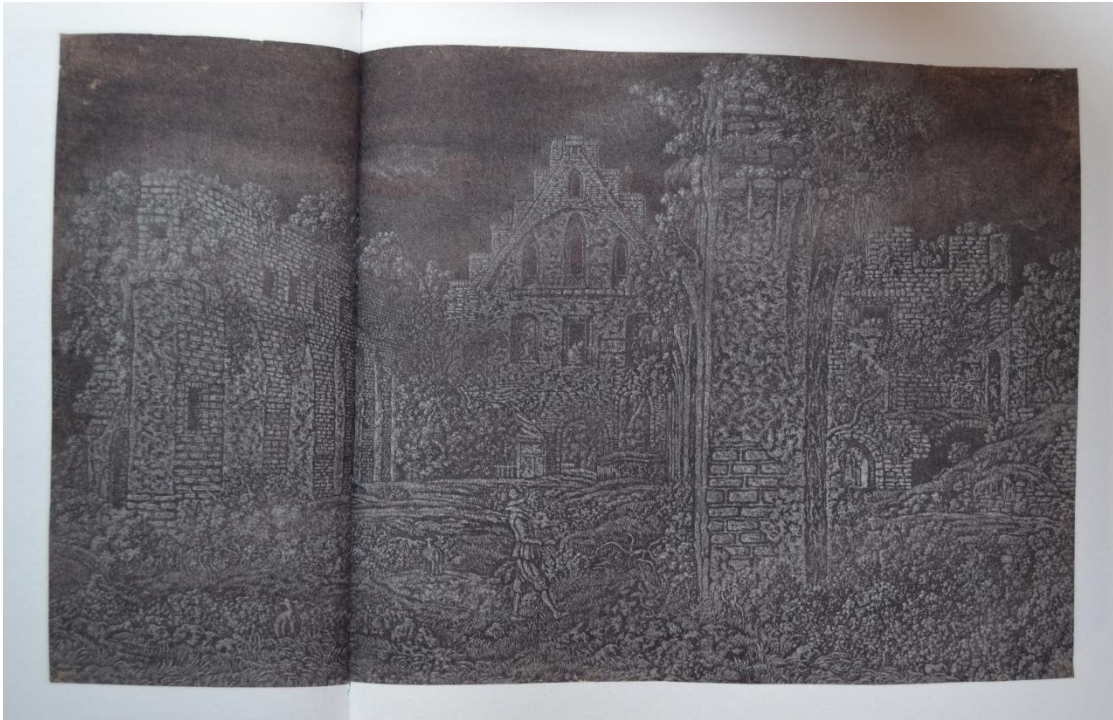
- Soporte: papel preparado con marrón oscuro.
- Medidas: 201/200 x 318 mm
- Estampación en blanco amarillento.
- Color: se compone por el color de base y de la tinta utilizada para la estampación.
- Reverso: cubierto por una capa de pintura negra opaca.
- Recortado por dentro de la zona estampada.
- Marco compuesto por una línea de tinta marrón.
- Se observan pérdidas a lo largo del lateral derecho (en la parte superior y la inferior).

➤ HB 46 D:



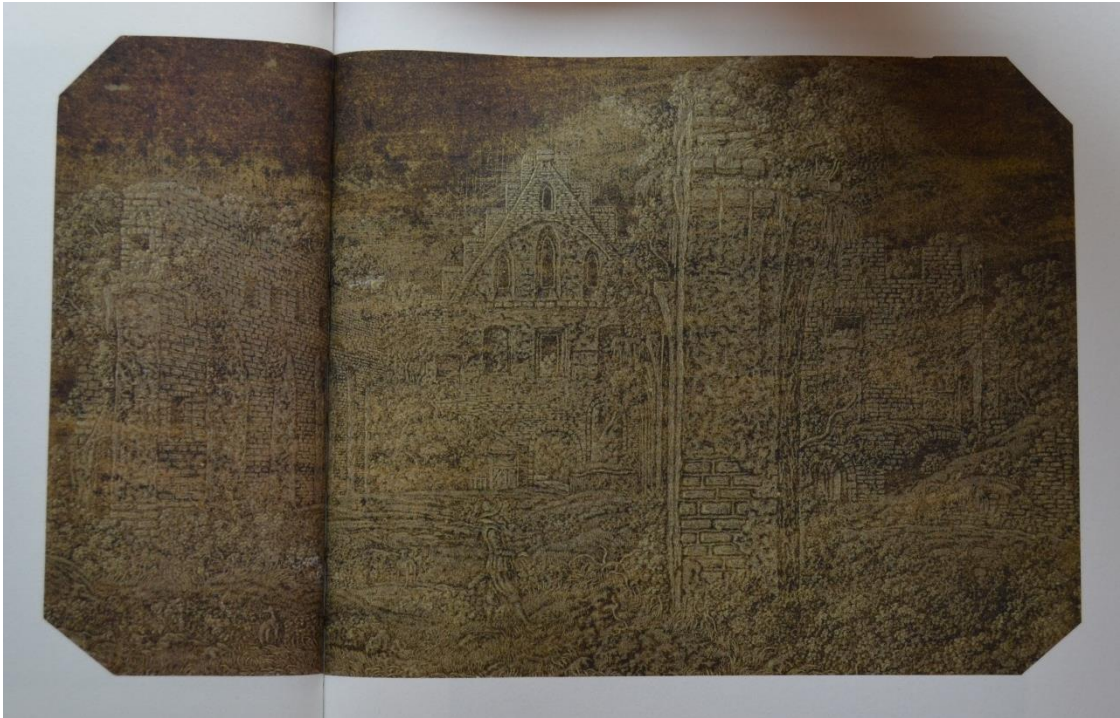
- Soporte: papel preparado con marrón grisáceo.
- Medidas: 194/192 x 282/289 mm
- Estampación en tinta blanca.
- Color: compuesto por pintura usada para la preparación y la tinta de estampación, la cual se ha disuelto y junto con el fondo ha dejado una apariencia borrosa, cubriendo al paisaje de niebla.
- Reverso: gris y amarillo con manchas irregulares, debidas a la base de aceite. Presenta una inscripción en tinta marrón, arriba a la izquierda, donde se puede leer "Boullé".
- Recortado por dentro de la zona estampada.
- Se observa un pliegue de la estampación en la esquina derecha superior.

➤ HB 46 E:



- Soporte: papel preparado con marrón oscuro.
- Medidas: 180 x 293 mm
- Estampación en tinta blanca.
- Color: abarca el marrón utilizado para el fondo y la tinta blanca usada para la estampación.
- Reverso: reforzado con papel blanco por los bordes. Presenta un tono marrón manchado por la base de aceite.

➤ HB 46 F:



- Soporte: papel preparado con marrón.
- Medidas: 178/179 x 298/299 mm
- Estampación en blanco amarillento.
- Color: se compone por el marrón del fondo y el blanco de la estampación.
- Reverso: reforzado.
- Recortado por dentro de la zona estampada.

HB 47 I:

Versión reducida.

Grabado sobre lino.

➤ HB 47 I A:



- Soporte: lino preparado con gris azulado y una base de aceite.
- Medidas: 96/97 x 175 mm
- Estampación en tinta negra.
- Color: pintura gris azulada translúcida (aplicada sobre el primer plano y parte de los muros del monasterio) y pintura amarilla translúcida (para el primer plano general y el muro que en este se encuentra).
- Reverso: marrón por la base de aceite.
- Recortado por fuera de la zona estampada, excepto a la izquierda.
- Se aprecia una línea del marco impresa en la parte inferior derecha, en tinta gris, del mismo modo se observa una inscripción en la esquina superior izquierda, realizada en el siglo XVIII en tinta negra, que dice "Abdijs te Rijnsburg".
- Se han perdido tanto la esquina superior izquierda, como parte de la esquina inferior derecha.

- Aparecen craquelados a lo largo del borde inferior, concretamente cinco. Del mismo modo vemos una perforación pequeña en el borde superior, en la zona central.

➤ HB 47 I B:



- Soporte: lino preparado con gris y base de aceite.
- Medidas: 94 x 162 mm
- Estampación
- Color: gris aplicado de forma general.
- Reverso: presenta parcialmente un gris azulado, probablemente por traspaso del anverso al reverso, y marrón por la base de aceite.
- Recortado por dentro de la zona estampada, exceptuando el borde superior.
- La base ha traspasado en gran medida los huecos del tejido llegando así hasta el reverso, especialmente en la zona central.

Del mismo modo, la tinta no se ha adherido bien en aquellas zonas en las que la capa de base era demasiado delgada, por lo que la estampación se ve incompleta.

➤ HB 47 I C:



- Soporte: tela preparada con gris claro.
- Medidas: 95/97 x 172 mm
- Estampación en negro.
- Color: gris claro sobre el fondo y negro de la tinta de la estampación.
- Verso: forrado con un papel fino que posteriormente se ha recubierto con otro más grueso y gris. Presenta una inscripción en la esquina superior izquierda, perteneciente al siglo XVIII o XIX, "No 43".
- Recortado por fuera de la zona estampada, exceptuando el borde inferior.
- Marco: línea de tinta gris, cubierta por otra tinta marrón.

➤ HB 47 I D:



- Soporte: tela preparada con gris claro.
- Medidas: 99/100 x 174/172 mm
- Estampación en negro.
- Color: se ha utilizado pintura azul translúcida (para el primer plano y partes del muro del monasterio).
- Reverso: gris azulado, manchado probablemente por el traspaso del anverso al reverso, y marrón por el aceite base.
- Se aprecian restos de tinta negra, probablemente de una contraprueba. Estampa no identificada con las iniciales "PI".
- Recortado por fuera de la zona estampada.
- Marco estampado en el borde inferior y fragmentos en el superior.

HB 47 II:

Versión reducida.

Añadidos usando un sombreado en paralelo con punta seca. Se aprecia notablemente en el primer plano a la derecha e izquierda.

➤ HB 47 II E:



- Soporte: papel preparado con pintura rosa.
- Medidas: 101 x 175/174 mm
- Estampación en azul.
- Color: azul translúcido, parecido a la tinta usada para la estampación.
- Reverso: amarillo con manchas de la base de aceite.
- Recortado por fuera de la zona estampada.
- Marco: línea estampada en la parte inferior y línea de tinta marrón.

➤ HB 47 II F:



- Soporte: papel preparado con verde musgo.
- Medidas: 96 x 169 mm
- Estampación en verde oscuro.
- Color: encontramos el verde utilizado para la tinta de la estampación. En la base se muestran manchas marrones
- Reverso: amarillo oscuro con manchas de la base de aceite.
- Recortado por fuera de la zona estampada, exceptuando los laterales.
- Marco: línea en tinta marrón.

➤ HB 47 II G:



- Soporte: papel preparado con pintura rosa.
- Medidas: 98 x 173 mm (plancha), 105 x 180 mm (papel).
- Estampación en tinta azul.
- Color: azul translúcido similar a la tinta utilizada para la estampación. Aplicado con brocha ancha.

Se aprecian varios pelos de brocha en secciones de pintura. La pintura azul aparece verdosa en las zonas en las que la preparación rosa es más fina.

- Reverso: amarillo oscuro por manchas provocadas por la base de aceite.
- Recortado por fuera de la marca de la plancha, lo que es inusual, ya que se encuentra intacta, así como el marco del que encontramos varios fragmentos.

➤ HB 47 II H:



- Soporte: papel preparado con pintura rosa.
- Medidas: 92 x 153/154 mm
- Estampación en azul.
- Color: azul translúcido similar al utilizado en la estampación, aplicado con brocha ancha.
- Reverso: amarillo oscuro manchado por la base de aceite.
- Recortado por dentro de la zona estampada.
- Marco: línea de tinta marrón.