

REDISEÑO VISUAL Y PLAN DE COMUNICACIÓN DE PUERTO GELVES

Trabajo Fin de Grado
Publicidad y Relaciones Públicas

Autores:

Enrique Hidalgo Lerdo de Tejada
Gloria María Ríos Bonilla

Dirigido por:

José Antonio Navarro



REDISEÑO VISUAL Y PLAN DE COMUNICACIÓN DE PUERTO GELVES



Visto bueno del profesor:
José Antonio Navarro

AGRADECIMIENTOS

A nuestras familias por todo el apoyo incondicional y el ánimo para seguir adelante.

A nuestro tutor, José Antonio Navarro, por su ayuda y disposición en todo momento.

TIPO DE TRABAJO

Trabajo de carácter práctico.

LÍNEA TEMÁTICA

Comunicación e Identidad Corporativa.

RESUMEN

Este TFG de carácter práctico tiene como objetivo mejorar la comunicación de Puerto Gelves, S.L., puerto público deportivo de veleros y barcos a motor.

Para ello, en un primer lugar, se ha realizado un análisis completo de la empresa Puerto Gelves, S.L., así como un repaso a sus últimas acciones de comunicación.

En segundo y último lugar, la creación de un manual de identidad (inexistente en la empresa hasta la fecha) se hace necesario para emprender todas las acciones de comunicación que se pretendan llevar a cabo.

ACLARACIÓN

Una vez decidimos realizar el TFG sobre el puerto deportivo Gelves nos pusimos en contacto con el responsable de comunicación del Ayuntamiento de Gelves y con la empresa pública Puerto Gelves para obtener información de primera mano debido a la escasez de información existente fuera de la empresa. Todo intento de conseguir información ha sido en vano por lo tanto toda la información aparecida en este TFG no ha podido ser comprobada exactamente con datos de la empresa, aunque en general toda la información es veraz y realista.

ÍNDICE

1. INTRODUCCIÓN	1
1.1. Presentación de la empresa	
1.2. Objetivos	
1.3. Planteamiento del trabajo	
2. ANÁLISIS	3
2.1. Historia	
2.2. Accionariado	
2.3. Organigrama	
2.4. Servicios	
2.5. Mercado: análisis situacional y público objetivo	
2.6. Competencia	
2.7. Análisis DAFO Puerto Gelves	
2.8. Comunicación llevada a cabo por Puerto Gelves	
2.9. Análisis visual de la empresa	
3. PROPUESTA DE COMUNICACIÓN	22
4. MANUAL DE IDENTIDAD VISUAL CORPORATIVA	24
5. WEBGRAFÍA	42
6. ANEXOS	45

INTRODUCCIÓN

1. INTRODUCCIÓN

La concienciación por la protección del medio ambiente cada vez más presente en nuestra sociedad, hace que todas aquellas actividades económicas que tienen un impacto en el medio ambiente, deban cuidar mucho la comunicación que realizan debido a la cada vez mayor sensibilización de la población.

Puerto Gelves, S.L. es una empresa de carácter público cuyo propietario es el Ayuntamiento de Gelves, empresa que acaba de salir de un concurso de acreedores con una deuda cercana al millón y medio de euros. Puerto Gelves gestiona el único puerto fluvial del sur de Europa, para ello debe aprovechar el magnífico potencial y las posibilidades de desarrollo que le otorga su entorno.

1.1. Presentación de la empresa

La empresa pública Puerto Gelves, S.L. es la empresa encargada de gestionar el puerto deportivo de veleros y barcos a motor ubicado en la localidad sevillana de Gelves, a escasos 3,5 kilómetros de la ciudad de Sevilla.



El puerto deportivo fue construido en 1992 coincidiendo con la celebración de la Exposición Universal de Sevilla "Expo 92", y tras años de funcionamiento y mala gestión se vio obligado en el año 2014 a entrar en concurso de acreedores cuando las deudas superaban el millón y medio de euros.

– Datos de la empresa

Denominación de la sociedad:	Puerto Gelves, S.L.
Domicilio social:	Autovía Sevilla - Coria del Río, Km. 5 41120 Gelves (Sevilla)
Email:	info@puertogelves.com
Web:	www.puertogelves.com
Teléfono:	955 761 212
Fax:	955 761 583

1.2. Objetivos

Nuestro principal objetivo es lograr mejorar la comunicación de Puerto Gelves y aumentar el conocimiento de su existencia, para lograr un mayor desarrollo de la empresa.

1.3. Planteamiento del trabajo

En primer lugar realizar una gran investigación de la empresa así como de su entorno y de su competencia para conseguir identificar los puntos más fuertes y más débiles, así como sus necesidades más inmediatas.

En segundo lugar, y tras varias modificaciones que han ido surgiendo a lo largo del presente trabajo, hemos optado por diseñar un manual de identidad, hasta la fecha inexistente por parte de la empresa.

ANÁLISIS

2. ANÁLISIS

2.1. Historia

Puerto Gelves fue construido en el año 1992 con motivo de la Exposición Iberoamericana de Sevilla que se celebró en la capital andaluza desde Abril de 1992 hasta Octubre del mismo año. Por este motivo fueron construidas y desarrolladas numerosas infraestructuras tanto en la ciudad de Sevilla como en su entorno inmediato siendo el puerto deportivo en la localidad de Gelves una de ellas.

Hoy en día, Puerto Gelves es el único puerto fluvial al sur de Europa, pues no se conoce otro que tenga características similares.

Gelves, pueblo que ha sido y sigue siendo sinónimo de agua y que cuenta con poco más de seis mil habitantes, se encuentra a tan solo tres kilómetros y medio de la ciudad de Sevilla. A sus antiguos manantiales naturales y fuentes, se debe añadir su lazo con el río Guadalquivir, por el que navegaron naves de la Carrera de Indias.

A través de su puerto, dicho municipio ha podido recuperar su tradición marinera y el deseo de llegar a ser el único Puerto Deportivo en agua dulce de Andalucía, totalmente equipado y seguro.

Una de sus principales características que se le atribuye a Puerto Gelves, es su cercanía a la ciudad de Sevilla. Esto le permite acoger eventos de diversa índole, cultural, deportivo y turístico, como se observa en las Ferias Náuticas, Feria del Barco de Ocasión, Feria Gastronómica del Río y del Mar, Muestras de Artesanía, entre otras. Por ello, los clientes tienen a su disposición una amplia oferta cultural, deportiva, de ocio y gastronómica, tanto de Gelves como de todo su entorno, la zona del Aljarafe y Sevilla.

Además, su alto nivel de seguridad lo dota de ser un lugar idóneo para pasar largas temporadas, para de este modo, poder realizar los trabajos de mantenimiento de las diferentes embarcaciones que se encuentren tanto en los pantalanés como en la marina seca (lugar de almacenamiento de las embarcaciones fuera del agua).

2.2. Accionariado

Según un artículo del periódico ABC de Sevilla publicado el 16 de marzo de 2016, el Juzgado Mercantil 2 declaró a Puerto Gelves el concurso de acreedores, una institución cuya propiedad depende únicamente del Ayuntamiento de Gelves.

La cifra de la deuda ascendía a un millón y medio de euros, por lo que el Ayuntamiento de Gelves tuvo que estar en continua negociación con sus principales acreedores, que en este caso eran, la Seguridad Social y la Agencia Tributaria.

A partir de datos obtenidos a través del Diario Sevilla, tras una publicación del día 4 de marzo de 2017, el juez del Mercantil, después de dos años de espera, ha declarado el concurso de acreedores a Puerto Gelves, acordando la reducción de la mitad de la deuda, y permitiendo pagar el resto de ésta en pagos a diez años.

El ayuntamiento tiene la intención de relanzar la actividad ya que es viable económicamente. Tiene como medida la captación de nuevos clientes mediante el lanzamiento de ofertas de estancias a medio y largo plazo en el puerto.

El objetivo de marketing que pretende el Ayuntamiento de Gelves es situar al puerto deportivo en un referente turístico de la provincia y poder reflotar sus instalaciones.

El ayuntamiento considera que la firma del convenio permitirá que la empresa alcance los niveles de calidad y servicios requeridos por los clientes.

Al estar hablando de una sociedad municipal de carácter público resulta esencial su buena gestión para obtener grandes resultados. No debemos olvidar que Puerto Gelves ha pasado en los últimos años momentos muy difíciles hasta el punto que en el mes de julio de 2015 la sociedad se encontraba en un proceso de disolución. El anterior gobierno, del PP, defendía que Puerto Gelves fuera gestionada por una empresa privada especialista en el sector. El actual gobierno apuesta por una gestión pública del Puerto Gelves.

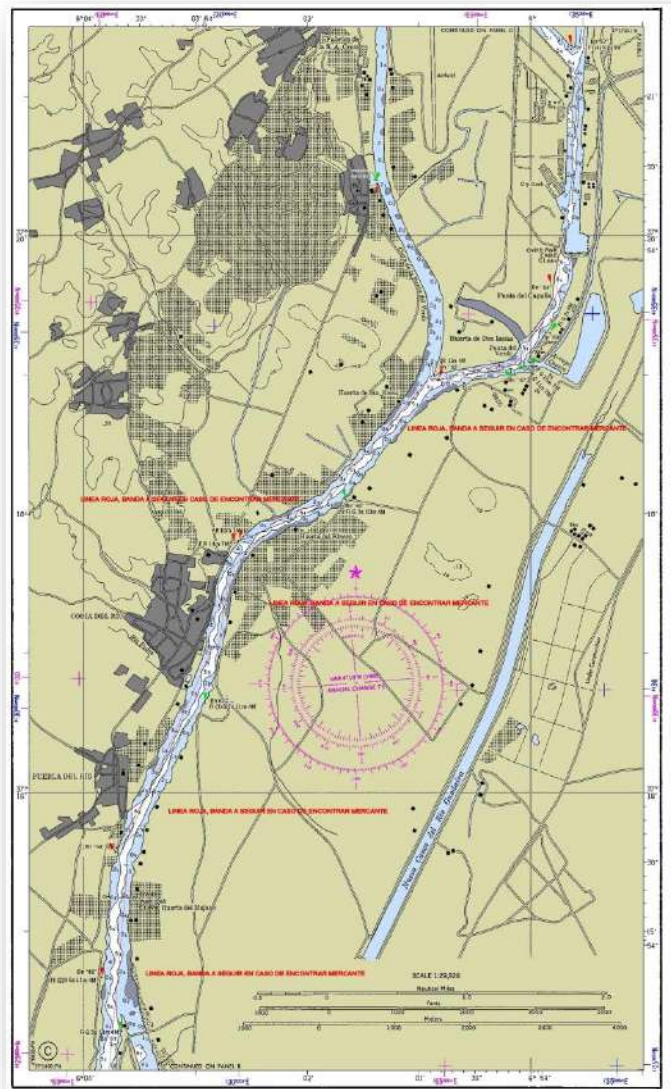
2.3. Organigrama

No existen datos oficiales. Según las diferentes visitas que hemos podido hacer a las instalaciones hemos calculado un total de 11 trabajadores, cuatro puestos corresponden a tareas de administración y otros siete a personal de mantenimiento; trabajos específicos; eventuales; etc.

2.4. Servicios

En este apartado iremos detallando las características y servicios principales que conforman el puerto deportivo de Gelves.

Entre sus principales características y a modo de ubicación la localización geográfica corresponde a 37° 20' 37" Norte - 006° 01'38" Oeste. En cuanto a la localización terrestre se ubica en la entrada del término municipal de Gelves a menos de cuatro kilómetros de la ciudad de Sevilla por la autovía Sevilla-Coria del Río. La carta náutica usada en la navegación por las diferentes embarcaciones corresponde a la numeración 4422 - XVI.



El servicio de escucha que ofrece Puerto Gelves se corresponde con el Canal 9 V.H.F (156,450 MHz). El puerto deportivo está formado por un espejo de agua de 9.000 metros cuadrados con una bocana de entrada de 40 metros y pantalanes por un total de 305 metros. El puerto deportivo dispone de una superficie marina seca de 15.000 metros cuadrados. El sistema de amarre es abarloado a finger.

La restricción de calado en el puerto deportivo es de 5 metros y dispone de una capacidad a flote de 150 unidades y una capacidad en marina seca de 180 unidades.

En relación a los servicios, principalmente atraques de embarcaciones, que ofrece Puerto Gelves, podemos destacar:

- Servicio de capitanía, información general, dirección de oficinas, marinería, control de seguridad.
- Agua y electricidad en todos los amarres para las embarcaciones que se encuentren atracadas en el puerto.
- Varadero. *Travel lift* de 25 toneladas.
- Muelle de espera, duchas y servicios para clientes, radio, suministro de combustible.
- Información meteorológica diaria, teléfono y fax.
- Servicio de remolque, correo postal, correo electrónico, servicio contra incendios.
- Lavadora, secadora.
- Megafonía.
- Recogida de basuras, suministro de hielo y avituallamiento diario.
- Servicio de seguridad. Vigilancia 24 horas. Circuito cerrado de televisión.
- Puertas de seguridad en los pantalanes.
- Servicio de buzo.
- Servicio de remolque hasta cinco metros.

En cuanto a los servicios generales que nos ofrece Puerto Gelves podemos encontrar: bares y restaurantes; cajeros automáticos; taxis; alquiler de vehículos; recogida de aceites usados; servicio de ayuda a la navegación.

También en su entorno más inmediato desde Puerto Gelves se ofrecen otros servicios cercanos: talleres mecánicos a 500 metros; hipermercados a 2 kilómetros; piscina climatizada a 1 kilómetro.

El aeropuerto se encuentra ubicado a 20 kilómetros en la autovía Sevilla - Madrid y existe un transporte urbano a Sevilla con servicio directo desde Puerto Gelves cada 15 minutos y un transporte urbano gratuito desde el puerto deportivo al centro de la población y viceversa.

– PRECIOS

A continuación vamos a detallar los precios de los principales servicios que se ofrecen en Puerto Gelves. Debemos aclarar que existen unos precios fijos por embarcaciones y precios que varían en función de la eslora (longitud) y de la manga (anchura) de la embarcación:

❖ Tarifa de atraques (Anual)

- ✓ Embarcaciones de 3 metros de eslora y 1,50 metros de manga: 711,75.- Eur/
1,95.- Eur. (día).
- ✓ Embarcaciones de 4 metros de eslora y 1,90 metros de manga: 723,51.- Eur./
3,05.- Eur. (día).
- ✓ Embarcaciones de 5 metros de eslora y 2,10 metros de manga: 930,02.- Eur./
3,92.- Eur. (día).
- ✓ Embarcaciones de 6 metros de eslora y 2,50 metros de manga: 1157,78.- Eur./
4,88.- Eur. (día).
- ✓ Embarcaciones de 7 metros de eslora y 2,80 metros de manga: 1520,77.- Eur./
6,41.- Eur. (día).
- ✓ Embarcaciones de 8 metros de eslora y 3,00 metros de manga: 1779,38.- Eur./
7,50.- Eur. (día).
- ✓ Embarcaciones de 9 metros de eslora y 3,30 metros de manga: 2054,59.- Eur./
8,66.- Eur. (día).
- ✓ Embarcaciones de 10 metros de eslora y 3,50 metros de manga: 2291,84.- Eur/
9,66.- Eur. (día).
- ✓ Embarcaciones de 11 metros de eslora y 3,80 metros de manga: 2529,09.- Eur/
10,66.- Eur. (día).
- ✓ Embarcaciones de 12 metros de eslora y 4,00 metros de manga: 2899,20.- Eur/
12,22.- Eur. (día).
- ✓ Embarcaciones de 13 metros de eslora y 4,20 metros de manga: 3506,56.- Eur/
14,78.- Eur. (día).
- ✓ Embarcaciones de 14 metros de eslora y 4,40 metros de manga: 3822,10.- Eur/
14,40.- Eur. (día).

A las tarifas de atraque habría que incrementar el servicio portuario que asciende a 58,50.- Euros mensuales.

Puerto Gelves ofrece otros servicios opcionales, relacionados con cualquier aspecto de la estancia de las embarcaciones en sus instalaciones, entre los cuales cabe destacar:

❖ Tarifas Varada o Botadura (Travelift)

- ✓ Eslora máxima 4 metros: 18,05.- Euros.
- ✓ Eslora máxima 5 metros: 26,75.- Euros.
- ✓ Eslora máxima 6 metros: 40,12.- Euros.
- ✓ Eslora máxima 7 metros: 58,95.- Euros.
- ✓ Eslora máxima 8 metros: 72,15.- Euros.
- ✓ Eslora máxima 9 metros: 88,69.- Euros.
- ✓ Eslora máxima 10 metros: 105,57.- Euros.
- ✓ Eslora máxima 11 metros: 128,08.- Euros.
- ✓ Eslora máxima 12 metros: 154,85.- Euros.
- ✓ Eslora máxima 13 metros: 172,44.- Euros.
- ✓ Eslora máxima 14 metros: 190,73.- Euros.

❖ **Tarifa en marina seca:** 0,25.- Euros m²/día

❖ **Tarifa uso rampa:** 13,31.- Euros día.

❖ **Limpieza de fondos a presión:** 24,16.- Euros ½ hora.

❖ **Achique de embarcaciones:** 3,46.- Euros actuación.

Puerto Gelves ofrece descuentos en los precios según la modalidad de pago (único o fraccionado) y el tiempo de estancia (trimestral, semestral o anual). En cuanto a la modalidad de pago único, los clientes obtienen un descuento del 20 % en periodo trimestral, un 25 % en periodo semestral y un 35 % en periodo anual. En cuanto a la modalidad de pago fraccionado, el descuento corresponde al 15 % en periodo trimestral, 20 % en periodo semestral y 30 % en periodo anual.

El total de las tarifas se pueden ver en el anexo nº 1. **TARIFAS. ANEXO 1**

Puerto Gelves también cuenta con el servicio de pupilaje, a través del cual Puerto Gelves se compromete a vigilar las embarcaciones durante el periodo invernal tanto a flote como en varadero con servicios de limpieza interior y exterior, arranque de motor, protección externa mediante plástico termo retráctil, puesta a punto, etc.

Por último, cabe destacar el servicio para Autocaravanas que ofrece Puerto Gelves, una zona de parking en el espigón entre la dársena del puerto y el río Guadalquivir con vistas a ambos lados. Cuenta con los servicios integrados que tiene Puerto Gelves.

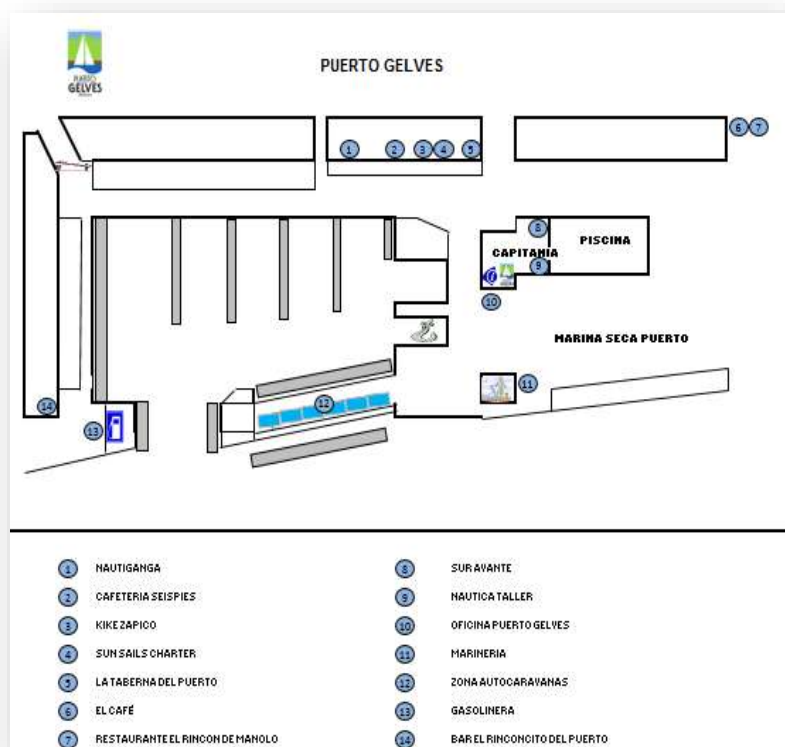
❖ Tarifas del servicio de autocaravanas

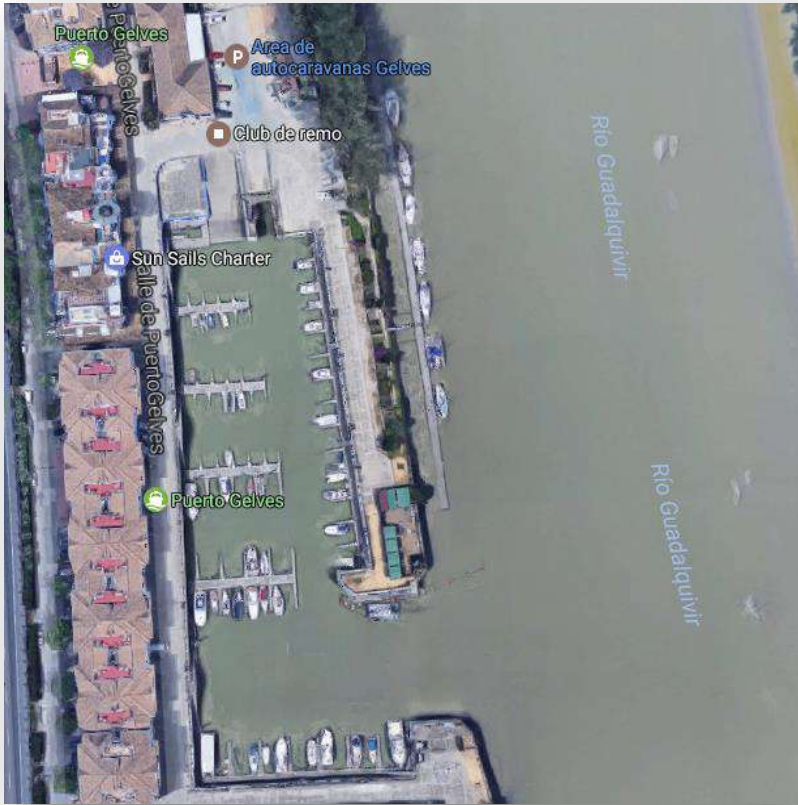
TEMPORADA ALTA	TEMPORADA BAJA	TARIFAS
16,00 Euros	12,10 Euros	Estancia 24 Horas < 8,5 Metros
23,00 Euros	17,70 Euros	Estancia 24 Horas ≥ 8,5 Metros
5,00 Euros	3,63 Euros	Remolque
2,80 Euros	2,80 Euros	Conexión eléctrica

TEMPORADA ALTA	TEMPORADA BAJA
Semana Santa (8 de Abril al 16 de Abril)	1 de Enero a 7 de Abril
Feria de Sevilla (30 Abril al 7 Mayo)	17 de Abril a 29 de Abril
	8 de Mayo a 31 de Diciembre

– Instalaciones

A continuación podemos observar un mapa de las instalaciones de Puerto Gelves y la identificación de las principales empresas y servicios que se desarrollan en él.





Puerto Gelves dispone de una superficie de agua de 9.200 m² cuya capacidad permite absorber ciento cincuenta y seis atraques de embarcaciones que oscila entre los dieciséis metros de eslora a veinticinco metros de eslora máxima, dependiendo de la época del año.

Los atraques cuentan con suministro de electricidad y agua potable. El calado medio del puerto deportivo es de dos metros, ampliándose hasta los cinco metros en la bocana.

- **Marina seca**

La marina seca de Puerto Gelves tiene una superficie de 12.000 m², pudiendo abarcar doscientos barcos de hasta dieciséis metros de eslora. Además, posee *Travel lift* de 25 toneladas y carro de varada hidráulico de 20 toneladas. También, dispone de tomas de agua y luz con potencia de 220V y 380V ; alquiler de pañoles y andamios.

- **Pantalón del río**

Cuenta con una capacidad para embarcaciones de hasta veinticinco metros de eslora y con un calado de cuatro metros y medio en bajamar. Se encuentra en pleno río Guadalquivir, y posee tomas de electricidad y agua potable en cada atraque.

2.5. Mercado: análisis situacional y público objetivo

En primer lugar, el mercado que hemos analizado corresponde al mercado nacional ya que las embarcaciones de otros países que realizan travesías con destino a un país tercero con una temporalidad alta corresponde a un porcentaje mínimo. Por un lado debemos tener una visión general de las embarcaciones de recreo y por otro lado una visión de los puertos deportivos nacionales.

Actualmente el sector náutico se encuentra en una etapa de leve crecimiento. Según datos recogidos por la Asociación Nacional de Empresas Náuticas (ANEN). Dicha empresa realiza memorias a través de los datos que le aporta la Dirección General de la Marina Mercante. Según estos datos, el sector náutico ha registrado en los cuatro primeros meses del año 2017 un incremento de las matriculaciones del 8,8 % con respecto al año 2016. En total se han registrado 1.388 matriculaciones de embarcaciones de recreo.

En cuanto a las embarcaciones con carácter comercial para el chárter o alquiler, se han incrementado en el mismo periodo interanual un 31,7 %.

El segmento de embarcaciones de recreo hasta 8 metros creció un 4,9 %. Este dato es muy importante para Puerto Gelves, ya que al ser un puerto deportivo fluvial tiene la restricción del calado. La cuota de mercado a nivel nacional correspondiente a embarcaciones de recreo hasta 8 metros de eslora es del 85,4 % según datos de la Asociación Nacional de Empresas Náuticas.

Podemos afirmar que el puerto deportivo Puerto Gelves puede ofrecer sus servicios al 90 % aproximadamente del total de embarcaciones de recreo existentes en España.

No debemos olvidar la reciente crisis económica sufrida durante años en España, motivo por el cual el sector náutico no ha crecido desde 2007 hasta 2014, siendo el año 2014 el primer año con crecimiento positivo, en el año 2015 se ha producido un incremento del 8,48 % en el alta de embarcaciones de recreo con respecto al año 2014.

El alta de embarcaciones de recreo para alquiler creció en el año 2015 casi un 40 % y es una cuota de mercado a tener muy en cuenta a la hora de promocionar los diferentes servicios de Puerto Gelves. El mercado de alquiler se consolida en España en 2015 como la opción más demandada por los clientes debido al alto grado de matriculación de las mismas.

El número total de embarcaciones de recreo es un dato relativamente difícil de cuantificar. Según datos de la Asociación Nacional de Empresas Náuticas, en España a principios de 2015 se podría contabilizar aproximadamente unas 210.000 embarcaciones (de recreo; de vela; motos acuáticas, etc). Debemos tener en cuenta que existen cambios de matriculaciones de una lista a otra (según normativa) para huir de las revisiones obligatorias, de las bajas no comunicadas. También existen barcos en propiedad de ciudadanos extranjeros con matrícula extranjera o incluso matriculados bajo pabellón de conveniencia. A todo ello, hay que sumarle aquellos barcos que no navegan en el mar, que no les consta a la Dirección General de la Marina Mercante ya que se matriculan en las diferentes Confederaciones Hidrográficas.

En cuanto a los puertos deportivos en España, la Federación Española de Asociaciones de Puertos Deportivos y Turísticos (FEAPDT) presenta cada año Informes anuales de los puertos deportivos españoles. Según datos recogidos en el informe anual del año 2015, existen un total de 134.725 amarres correspondientes a 457 concesiones náutico-deportivas, 402 concesiones y 375 puertos deportivos en los 7.880 kilómetros de costa española.

Por zonas geográficas, los amarres del área del Mediterráneo aportan un 60 % y el resto de las zonas costeras españolas alrededor del 40 %. En número de las diferentes comunidades autónomas, Andalucía se encuentra en tercer lugar tanto en el número de amarres como en el número de puertos deportivos.

El perfil del público objetivo corresponde a hombres de clase social media-alta con alta capacidad adquisitiva. Cada vez es mayor la incorporación de la mujer a la afición náutica y a la propiedad de veleros. Gracias a la ubicación geográfica de Puerto Gelves, al no estar situado en la costa sino en el interior, tiene capacidad para contribuir a la desestacionalización del sector (su uso es mayor en época veraniega) y convirtiéndolo en un sector con un movimiento durante todo el año.

En resumen, la actividad en la que se centra este trabajo, resulta un aspecto clave en la puesta en valor de los recursos naturales y culturales de todo el entorno: la oferta turística cultural de la ciudad de Sevilla e Itálica, la riqueza natural del río en su conjunto junto con el Parque Nacional de Doñana.

2.6. Competencia

En cuanto a la competencia y en relación a las características de cada uno y de la proximidad geográfica, localizamos tres principales competidores de Puerto Gelves: Club Náutico Sevilla, Puerto Deportivo de Chipiona y Puerto Deportivo de Mazagón.

– Club Náutico Sevilla

El Club Náutico de Sevilla fue fundado en 1952 por un grupo de aficionados a los deportes acuáticos, sus estatutos sociales lo definen como una asociación deportiva y cultural de carácter privado. El Club Náutico de Sevilla cuenta con más de 8.000 socios que tienen derecho al acceso y disfrute de todas las instalaciones así como de tarifas más asequibles en el puerto deportivo que se ubica dentro del Club.

El Club Náutico de Sevilla cuenta con unas instalaciones más amplias que superan a lo que es su puerto deportivo, más de 55.000 metros cuadrados de instalaciones deportivas, de ocio y culturales, pero de acceso única y exclusivamente para socios del Club. Sin embargo, el puerto deportivo ofrece sus servicios tanto para socios como para no socios. En este apartado nos centraremos solamente en los servicios y tarifas del puerto deportivo.

La situación geográfica del puerto deportivo corresponde con: Longitud 5° 59'5'' Oeste y Latitud 37° 22'Norte., se encuentra ubicado en el margen izquierdo de la dársena del río Guadalquivir y para su acceso es necesario acceder a la esclusa y dependiendo de las dimensiones de las embarcaciones sería necesaria la apertura del puente de las Delicias para poder llegar a las instalaciones del Club Náutico.



El puerto deportivo cuenta con más de 100 puntos de amarre y una amplia gama de servicios generales entre los que cabe destacar: coches de alquiler; rampa ligera; información meteorológica; varadero hasta 10 metros de eslora; 24 horas de seguridad; talleres mecánicos; taxis; recogida de aceites usados; servicios; bar;

duchas; servicio contra incendios; suministro de electricidad; restaurante; muelle de espera; aparcamiento; capitanía.



Club Náutico Sevilla es el puerto deportivo de los que analizamos que más presencia tiene en internet y redes sociales, acapara el mayor número de búsquedas en internet y también tiene presencia en las diferentes redes sociales: *Facebook e Instagram*. A continuación se puede observar el logotipo:

Las tarifas del puerto deportivo del Club Náutico se pueden observar en el **Anexo 2**. Al existir tarifas para socios y no socios, a la hora de realizar la comparativa con Puerto Gelves nos hemos ajustado a las tarifas de no socios, siendo éstas muy superiores en comparación con las vistas anteriormente en el apartado de servicios de Puerto Gelves.

A modo de resumen de las tarifas del Club Náutico, podemos citar:

- Buques de 8 metros de eslora máxima y 3 metros de manga máxima: 5.011,45.- Euros
- Buques de 12 metros de eslora máxima y 4 metros de manga máxima: 10.022,90.-Euros.

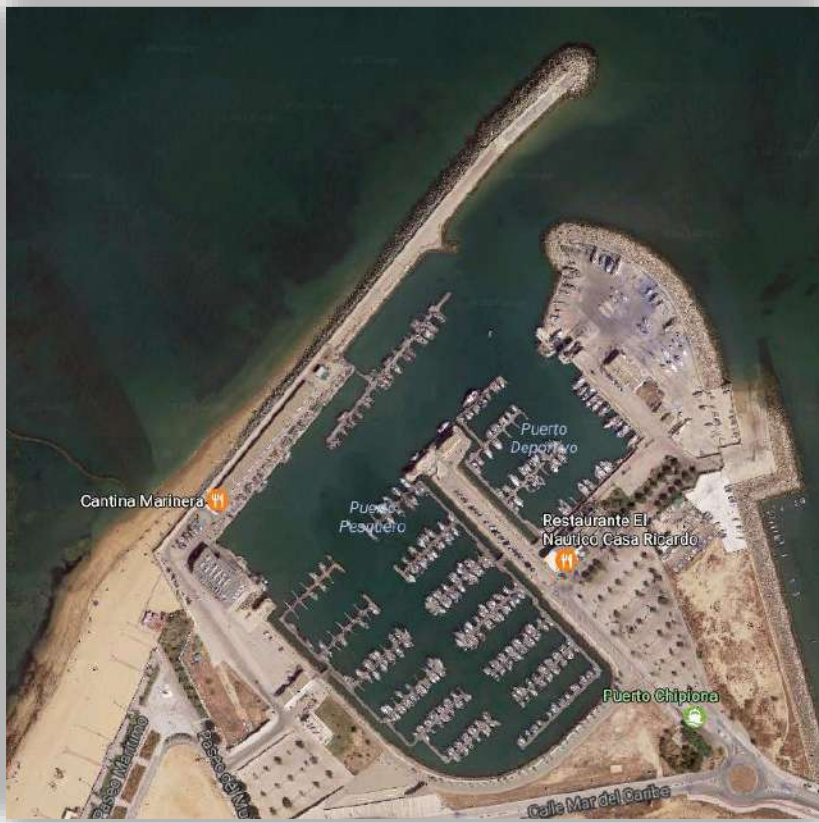
Unos precios desorbitados en comparación con el puerto deportivo Puerto Gelves. En el Club Náutico de Sevilla el descuento se realiza a los socios del club en su conjunto.

– Puerto Deportivo de Chipiona

Ubicado en la localidad gaditana de Chipiona, una de las poblaciones más famosas de Cádiz debido al Faro, una construcción del siglo XIX y perteneciente al puerto de Sevilla que permite una ayuda a la navegación de los buques mercantes que pretenden acceder a la bocana del río. Chipiona también es conocida por el Santuario de Regla así como por el vino moscatel que se produce en sus tierras.

La localización del puerto deportivo de Chipiona se encuentra en la Avda. Rocío Jurado s/n, en las coordenadas geográficas de longitud 6° 25'42'' Oeste y latitud 36° 44'57'' Norte. Situado en la desembocadura del Guadalquivir, fue construido con fondos europeos destinados a promociona la Expo 92 de Sevilla. Debemos tener en cuenta que actualmente se encuentra en un proceso de ampliación de sus

instalaciones para convertirlo en uno de los puertos deportivos más importantes del sur de España.



Debido a la situación geográfica del puerto deportivo de Chipiona, enclavado en el Océano Atlántico, se estructura mediante pantalanés flotantes ya que existe una gran diferencia entre la bajamar y pleamar, por este motivo estos pantalanés no pueden ser fijos como ocurre en la costa mediterránea.

El puerto deportivo de Chipiona suele tener una ocupación en verano del 95 %. El ancho de entrada es de 50 metros y existe una sonda en la bocana de 4,5 metros. Tiene un total de 453 amarres, divididos en dos dársenas: una dársena corresponde a barcos de pequeñas dimensiones y otra dársena para barcos de dimensiones grandes que necesitan más espacios entre los amarres.

Debemos tener en cuenta que tanto en el puerto deportivo de Chipiona como el de Mazagón, al ser puertos deportivos costeros, no tienen tan restringido el acceso por motivos de calado a diferencia de lo que sucede en el puerto deportivo Puerto Gelves y en el Club Náutico de Sevilla.

El número de atraques disponibles en el puerto deportivo de Chipiona es mucho mayor que la capacidad tanto del puerto deportivo de Gelves como del Club Náutico.

En cuanto a los precios del puerto deportivo de Chipiona, son calculados y gestionados por la Agencia Pública de Puertos de Andalucía, perteneciente a la Consejería de Fomento y Vivienda, a diferencia del puerto deportivo de Gelves, gestionado por la concesión otorgada al Ayuntamiento de la localidad y a diferencia

del Club Náutico de Sevilla de ámbito privado. Podemos destacar los siguientes precios:

- Buques de 8 metros de eslora máxima y 3 metros de manga máxima: 3.777,12.- Euros
- Buques de 12 metros de eslora máxima y 4 metros de manga máxima: 7.662,71.-Euros.

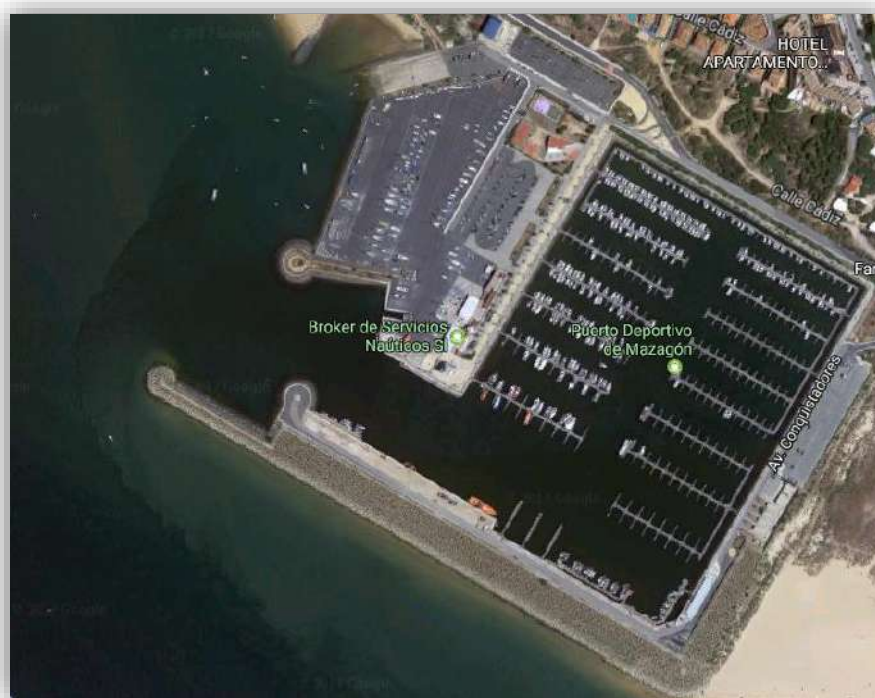
Podemos afirmar que los precios de atraque en el puerto deportivo de Chipiona son bastante mayores que los que se ofrecen en Puerto Gelves e inferiores a los ofrecidos por el Club Náutico de Sevilla.

En cuanto a la comunicación, el puerto deportivo de Chipiona no hace uso de redes sociales y tiene poca presencia en internet.

- Puerto Deportivo de Mazagón

El puerto deportivo de Mazagón se encuentra ubicado en la localidad onubense de Mazagón, en el entorno del Parque Natural del Coto de Doñana. Localizado en las coordenadas de longitud 6° 50'10" Oeste y latitud 37° 7'53" Norte, a 1,4 millas al norte del dique Juan Carlos I (entrada de los buques mercantes al puerto de Huelva), el acceso al puerto deportivo no tiene problemas debido a una amplia bocana de entrada.

Mazagón es un núcleo urbano encuadrado en los términos municipales de Palos de la Frontera y Moguer, se conoce como un centro de turismo veraniego importante y cuenta en su entorno con los lugares colombinos, lugar de gran afluencia turística.



El puerto deportivo de Mazagón, dentro de los puertos que estamos analizando, es el que tiene mayor número de atraques disponibles con un total de 647 amarres, tiene una eslora máxima de 15 metros y un calado máximo de 4 metros. La longitud de los muelles es de 350 metros en pantalanes flotantes.

Entre los servicios generales que ofrece, cabe destacar: suministro de combustible; vigilancia 24 horas; servicios de aseos y duchas; taxis; rampa de vela ligera; travel lift de 32 Tns; varadero; recogida de aceites usados; escuela de vela y deportes náuticos; etc.

Al igual que ocurre en el puerto deportivo de Chipiona, los precios son calculados y gestionados por la Agencia Pública de Puertos de Andalucía y coinciden con los precios del puerto deportivo de Chipiona:

- Buques de 8 metros de eslora máxima y 3 metros de manga máxima: 3.777,12.- Euros
- Buques de 12 metros de eslora máxima y 4 metros de manga máxima: 7.662,71.-Euros.

Los usuarios pueden realizar los cálculos de futuras estancias a través de la siguiente página web.

No hace uso de redes sociales y tiene poca presencia en internet.

The screenshot shows the website of the 'Agencia Pública de Puertos de Andalucía' (Public Agency of Ports of Andalucía). The main navigation menu includes: INICIO, LA AGENCIA, PUERTOS, RED LOGÍSTICA, ACTIVIDAD, DOCUMENTACIÓN, RED DE AUTOCARAVANAS, TRANSPARENCIA, and Contacto. The 'ACTIVIDAD' section is active, showing a sidebar with links to Noticias, Anuncios, Empleo, Oficina Virtual, and 'Calculadora de tarifas de atraque'. The 'Calculadora de tarifas de atraque' section is the central focus, featuring a form with the following fields: 'Selección Puerto' (dropdown), 'Fecha de Entrada' (calendar), 'Fecha de Salida' (calendar), 'Selección eslora' (dropdown), 'Selección manga' (dropdown), and '¿Es un ratonero?' (radio buttons for No/Yes). A 'Consultar' button is at the bottom of the form. To the right of the form is a 'Tasas de Gestión Directa' section with links for 'Tasas de Servicios Portuarios' and 'Contrato Anual Beneficios'. Below this is a 'Calculadora de tarifas de atraque' section with explanatory text. On the far right, there is an 'INFORMACIÓN DESTACADA' section with a yellow background, containing a notice about a tender for berths at the 'PUERTO DE CALETA DE VELEZ' and a map of 'Puertos de Andalucía' with a 'Selección Categoría' dropdown. At the bottom right, there are links for 'Estaciones meteorológicas', 'Reserva temporal de atraque', 'Accesos directos', and 'Locales comerciales disponibles'.

2.7. Análisis DAFO Puerto Gelves

Una vez realizado un análisis profundo del Puerto Gelves, su entorno y su competencia, detallamos el DAFO correspondiente:

<p style="text-align: center;">DEBILIDADES</p> <ul style="list-style-type: none"> - Reciente salida de concurso de acreedores. - Mala gestión pública. - Restricción por calados. - Dependencia de las mareas. 	<p style="text-align: center;">FORTALEZAS</p> <ul style="list-style-type: none"> - Puerto deportivo de interior. - Ahorro económico. - Contacto directo Parque Natural. - Cercano a las comunicaciones. - No depende de la esclusa.
<p style="text-align: center;">AMENAZAS</p> <ul style="list-style-type: none"> - Ampliación de otros puertos deportivos. - Creación de nuevas concesiones para amarres de embarcaciones. - Dependencia del medio ambiente. 	<p style="text-align: center;">OPORTUNIDADES</p> <ul style="list-style-type: none"> - Promociones apoyadas por las administraciones públicas. - Aumento turismo rural. - Explotación marca "Puerto Gelves".

2.8. Comunicación llevada a cabo por Puerto Gelves

Puerto Gelves hace poco uso de las redes sociales, no tiene presencia ni en Facebook ni Twitter, siendo las dos redes sociales con mayor número de usuarios y posibles clientes.

En cuanto a las búsquedas en Google respecto a sus principales competidores, nos encontramos que Puerto Gelves tiene un número de resultados bastante inferior a los de sus competidores:

- ✓ Puerto Gelves: 328.000 resultados aproximadamente.
- ✓ Puerto de Chipiona: 524.000 resultados aproximadamente.
- ✓ Puerto de Mazagón: 719.000 resultados aproximadamente.
- ✓ Club Náutico Sevilla: 1.470.000 resultados aproximadamente.

Además, ha desarrollado una página web donde predominan los siguientes eslóganes:

“Más de 25 años de experiencias, sin exclusas”, “Único puerto fluvial del sur de Europa”.

En ella, colaboran organizaciones como Cajasol, Diputación de Sevilla - Turismo de la Provincia y Territorio Guadalquivir.



En base a las acciones, encontramos:

- **FITUR 2016**

En el stand de Sevilla en el pabellón de Andalucía de la Feria Internacional de Turismo (FITUR) se presentó un video promocional de Puerto Gelves.

Gracias a las características que presenta Puerto Gelves, este puede aportar un desarrollo turístico del río debido a su ubicación estratégica. Poner como principal elemento de valor el río, una estrategia de desarrollo promovida por la Diputación de Sevilla y Turismo de la Provincia, conocida como "Territorio Guadalquivir".

Un convenio firmado por la Diputación de Sevilla, la Autoridad Portuaria de Sevilla, la Confederación de Empresarios de Sevilla y la Fundación Cajasol, de manera que se impulsen los recursos naturales y culturales de la zona fluvial de Sevilla y su provincia.

- **Feria del barco de ocasión 2016**

Se trata de un evento comercial con duración de cuatro días donde se muestran embarcaciones de diferentes tipos. Aparte de la compraventa de embarcaciones, se realiza un mercadillo de objetos náuticos, talleres, conferencias, etc.. Además, cuenta con la participación de particulares, empresarios y colaboradores.

- **Agencias de viajes**

Este proyecto comenzó con la visita de agentes de viajes en el puerto deportivo para conocer las características y servicios de éste, además de un paseo en barco.

Para ello, se tuvo la colaboración de Prodetur (empresa de la Diputación encargada del desarrollo turístico y económico de la provincia de Sevilla). Esta visita se presenta dentro de las actividades de "Territorio Guadalquivir".

2.9. Análisis visual de la empresa

Hoy en día, la marca de Puerto Gelves desempeña un papel un poco desactualizada. Su presencia en las redes sociales es prácticamente inexistente. Como empresa de prestación de servicios de veleros ha quedado obsoleta e inutilizada.

En cuanto a su logotipo, presenta un diseño difícil de aplicar a los elementos corporativos, haciendo uso de demasiados colores para poder diferenciar las distintas partes del logotipo. De hecho, su presencia solamente puede encontrarse en su página web, no hay constancia de ninguna otra utilidad.

Aquí, se puede observar su actual imagen visual:



Como se puede ver, se apoya en demasiados colores para poder distinguir las partes, haciendo uso del celeste para el cielo, el verde para simbolizar los árboles, el blanco para las velas, el rojo para mediar entre la vegetación y el azul del agua.

Además, se le da mucha importancia al nombre del municipio de Gelves, visualizándose con una tipografía mayor que el nombre de "Puerto", pudiéndose perder al aplicarlo a distintos tamaños.

Por último, el uso de "Sevilla" entre paréntesis, no es práctico, no se aprecia ni es legible.

PROPUESTA DE COMUNICACIÓN

3. PROPUESTA DE COMUNICACIÓN

Actualmente, Puerto Gelves se posiciona como una organización “con más de 25 años de experiencia, sin esclusa”. Sin embargo, pretende alcanzar un posicionamiento centrado en ser un modelo náutico del sur de España.

Para ello, el Ayuntamiento de Gelves pretende aprovechar todos los recursos naturales que estén al alcance para conseguir dicho posicionamiento.

Por otro lado, dada su actual imagen apagada y casi inexistente, hemos visto preciso crear una nueva imagen para Puerto Gelves, dado que su actual logotipo presenta los problemas anteriormente citados.

Esta nueva imagen ha sido creada con el objetivo de llegar a nuevos públicos objetivos, relanzar a la organización y modernizarla.

A la hora de elaborar el logotipo definitivo, se realizaron diferentes propuestas, que se pueden observar a continuación:





Definitivamente, decimos escoger el siguiente logotipo:



El motivo de esta elección, se debe a la facilidad para ser aplicado a los distintos elementos corporativos, tanto online como offline.

Su tipografía es legible a tamaños reducidos, y los colores corporativos son apropiados para una organización de este tipo.

Se hace uso de un color sobrio para la tipografía y la quilla del velero, mientras que se utiliza un azul celeste para las velas, haciendo alusión al color del agua.

En cuanto al icono del velero, es fácilmente reconocible saber de qué tipo de organización se trata, sin necesidad de traducciones lingüísticas de "Puerto Gelves".

Seguidamente, se presenta el Manual de Identidad Visual Corporativa, con el logotipo seleccionado.

**MANUAL DE IDENTIDAD
VISUAL CORPORATIVA**



Introducción

El siguiente Manual tiene como objetivo recoger los elementos de identidad gráfica de Puerto Gelves y la gama de aplicaciones de uso más generalizado.

Tanto su denominación, la tipografía y los colores corporativos serán de uso exclusivo para todos los documentos oficiales que se edite, no estando permitida su utilización en versiones y formatos diferentes a los que se especifican en los apartados correspondientes de este manual.

ÍNDICE

1. LA MARCA

1.1 Logotipo

1.2 Zona de seguridad y uso mínimo del logotipo

1.3 Usos y variantes del logotipo

- En positivo
- En negativo
- En escala de grises
- En fondo claro
- En fondo oscuro
- En otro color

2. PALETA CROMÁTICA

3. TIPOGRAFÍA CORPORATIVA

4. PAPELERÍA Y ELEMENTOS VISUALES

4.1 Hoja carta DIN-A4

4.2 Tarjetas de visita (anverso y reverso)

4.3 Etiquetas

4.4. Carpeta Corporativa

4.5 Sobres

4.6. Carátulas CD y DVD

4.7. Uniforme

5. APLICACIONES DIGITALES

- Salvapantallas
- Tablet
- Página web

6. ROTULACIÓN

- Señalización

1. LA MARCA

La marca es un nombre, un término simbólico que sirve para diferenciar a la empresa del resto de competidores.

Además de ser un elemento diferenciador, permite a los consumidores identificar con mayor rapidez los servicios que necesite.

En este caso, el nombre de marca de nuestro proyecto es Puerto Gelves.

1.1. Logotipo

El logotipo es el elemento que se reconoce a simple vista pero no tiene porqué ser pronunciado o expresado.

El logotipo es el elemento más importante que forma parte de la marca, ya que ayuda a la identificación.



1.2. Zona de seguridad y uso mínimo del logotipo

Zona de seguridad

Se entiende por zona de seguridad al espacio que debe quedar totalmente libre de algún otro elemento que pueda interferir alrededor del logotipo, para conseguir una perfecta visualización del mismo.



Uso mínimo del logotipo

Se entiende como el tamaño mínimo al que puede ser reducido el logotipo, para que éste siga siendo visible.

Este tamaño dependerá del soporte utilizado, es decir, online o impreso.

Tamaño mínimo para soporte online



Tamaño mínimo para soporte impreso



1.3. Usos y variantes del logotipo

Logotipo en positivo



Logotipo en negativo



Logotipo en escala de grises



Logotipo en fondo oscuro



Logotipo en fondo claro



Logotipo en otro color



2. PALETA CROMÁTICA

El color es un elemento fundamental para identificar y personalizar la imagen de una marca. Estos colores no deben variar en sus aplicaciones.



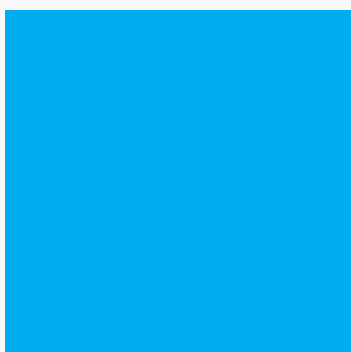
Hex: 013b46

RGB

R: 1
G: 59
B: 70

CMYK

C: 98%
M: 76%
Y: 62%
K: 32%



Hex: 013b46

RGB

R: 0
G: 173
B: 239

CMYK

C: 94%
M: 4%
Y: 4%
K: 0%

3. TIPOGRAFÍA CORPORATIVA

Del mismo modo que los colores corporativos, la tipografía deberá mantenerse constante, y no podrá ser sustituida por otra tipografía auxiliar.

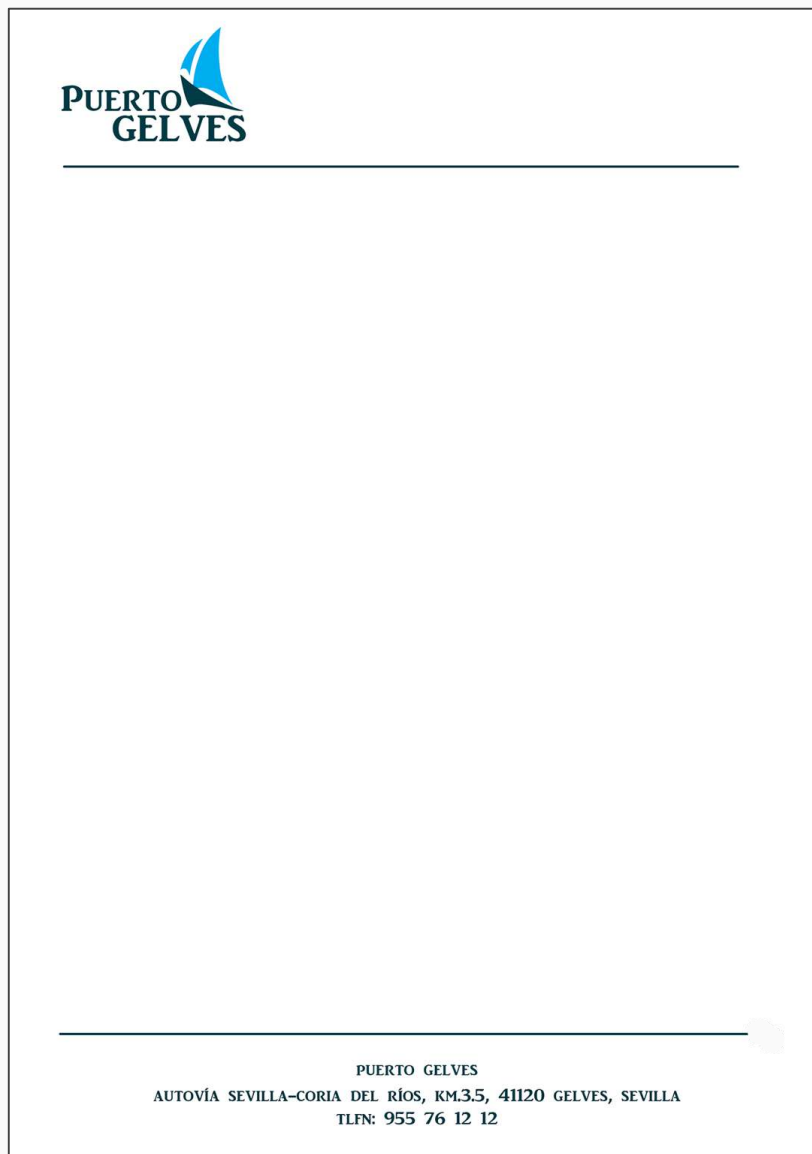


4. PAPELERÍA Y ELEMENTOS VISUALES

Las medidas de los soportes impresos vienen determinados según las normas internacionalmente reconocidas que se basan en formatos DIN-A.

La normalización del sistema de papelería tiene como fin un doble objetivo. En primer lugar, facilitar la utilización de los impresos, y facilitar la identificación de la empresa al incorporar su identidad en todos los soportes.

4.1. Hoja carta DIN-A4



4.2. Tarjetas de visitas

Tarjetas personales



Tarjetas de servicios





● AUTOVÍA SEVILLA-CORIA DEL RÍO, KM.3.5,
41120 GELVES, SEVILLA

● TELÉFONO: 954 76 12 12

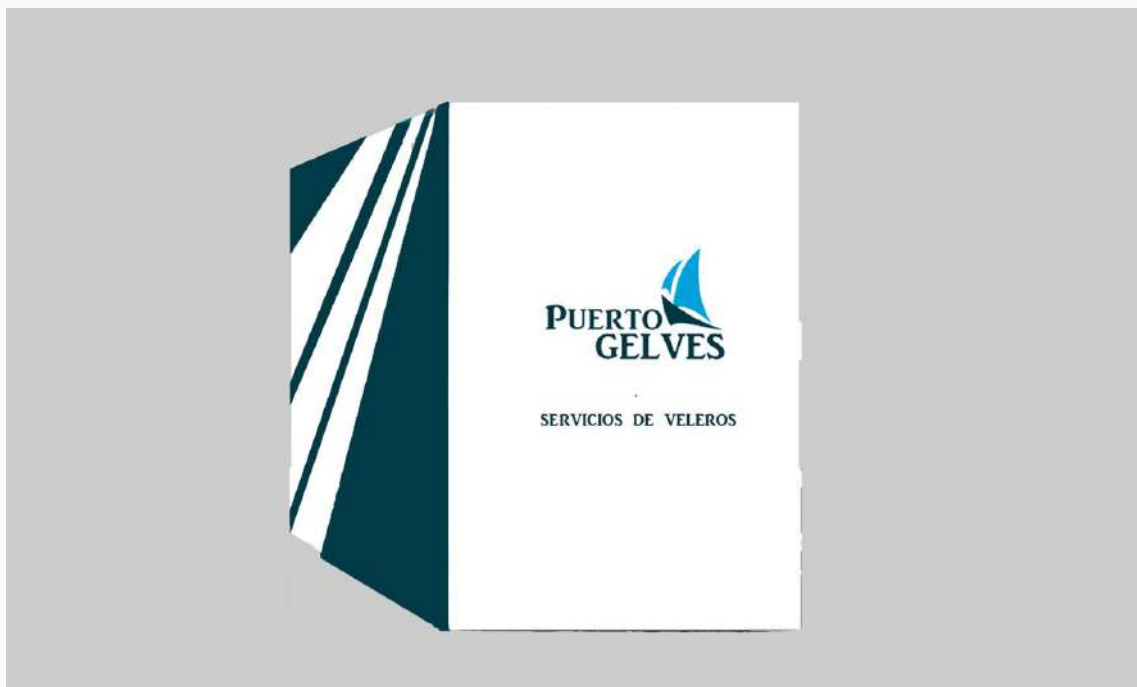
● EMAIL: INFO@PUERTOGELVES.COM

4.3. Etiquetas

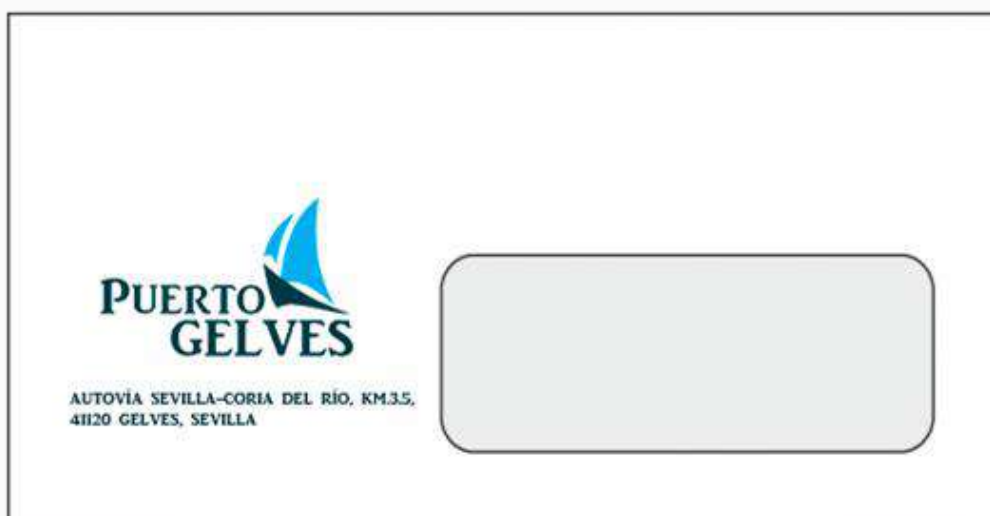


SERVICIOS DE VÉLERS
AUTOVÍA SEVILLA-CORIA DEL RÍO, KM.3.5,
41120 GELVES, SEVILLA

4.4. Carpeta corporativa



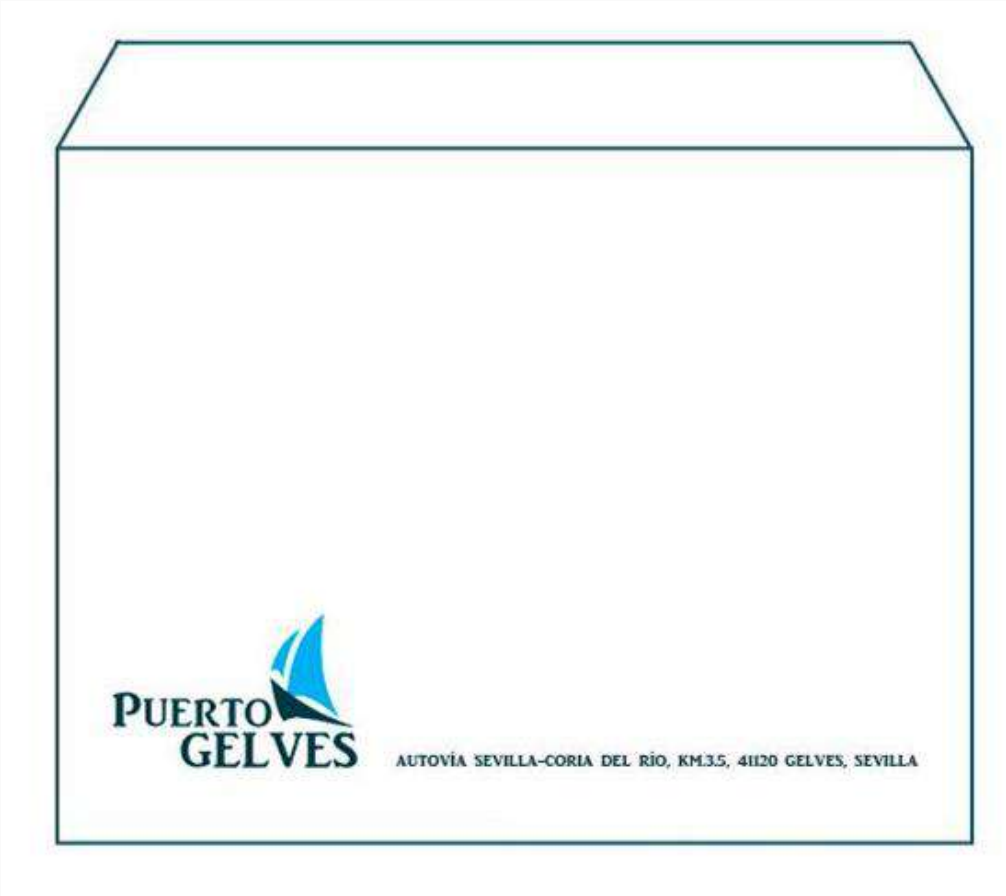
4.5. Sobre americano con ventana (255mm x 115mm)



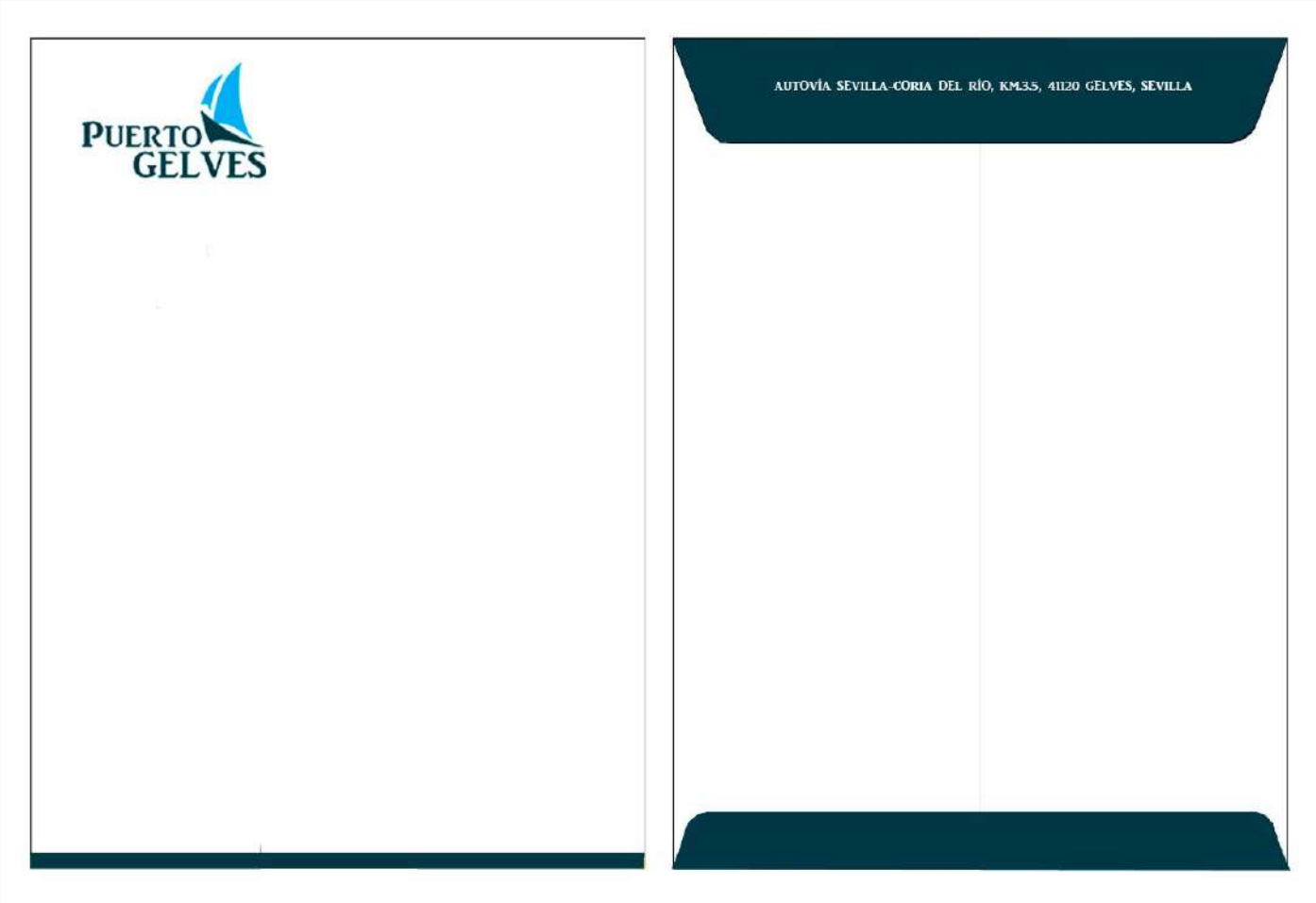
Sobre americano sin ventana (225mm x 115mm)



Sobre Cuartilla (230 x 160 mm)



Sobre DIN A4



4.6. Carátulas CD y DVD

Adhesivo para CD y DVD



Carátulas de CD y DVD



4.7. Uniforme



5. APLICACIONES DIGITALES

Salvapantallas



Tablet



Página web



WEBGRAFÍA

5. WEBGRAFÍA

- **Puerto de Gelves**
Puertosdeandalucia.es. (2017). Puerto de Gelves.
<http://www.puertosdeandalucia.es/es/puertos/puertos-de-sevilla/puerto-de-gelves#servicios>
- **Puerto Gelves**
TopBarcos. (2017). Puerto Gelves.
<http://www.topbarcos.com/puertos-deportivos/puerto-gelves>
- **Puerto Gelves Fitur 2016**
YouTube. (2017). puerto gelves fitur 2016.
https://www.youtube.com/watch?v=NAvDJZB_bi4
- **Puerto Gelves mejor puerto de invernada del sur de Europa**
Puertogelves.com. (2017).
<http://www.puertogelves.com/es>
- **Gelves**
Es.wikipedia.org. (2017). Gelves. <https://es.wikipedia.org/wiki/Gelves>
- **Las asociaciones de puertos deportivos España y Francia**
Canaryports. (2017). Las Asociaciones de Puertos Deportivos de España y Francia analizan la situación actual de los puertos deportivos y su evolución
<http://www.canaryports.es/texto-diario/mostrar/696010/asociaciones-puertos-deportivos-espana-francia-analizan-situacion-actual-puertos-deportivos-evolucion>
- **Puerto Gelves entra en concurso de acreedores**
sevilla. (2017). Puerto Gelves entra en concurso de acreedores al adeudar un millón a Hacienda y Seguridad Social.
http://sevilla.abc.es/provincia/aljarafe/sevi-puerto-gelves-entra-concurso-acreedores-adeudar-millon-hacienda-y-seguridad-social-201603161708_noticia.html
- **Puerto Gelves presente en Fitur 2016**
Gelves.es. (2017). Puerto Gelves presente en Fitur 2016.
http://www.gelves.es/opencms/opencms/gelves/actualidad/noticias/delegacion_0017/noticia_0024.html#.WNat4xhDnVo

- **Diario de Sevilla**
Sevilla, D. (2017). La sociedad municipal Puerto Gelves sale del concurso de acreedores. http://www.diariodesevilla.es/aljarafe/municipal-Puerto-Gelves-concurso-acreedores_0_1114389198.html
- **El sector náutico**
www.naucher.com, N. (2017). EL SECTOR NÁUTICO CRECIÓ UN 8,5 POR CIENTO EN EL AÑO 2015. [online] Naucher.com.
http://www.naucher.com/es/actualidad/el-sector-nautico-crecio-un-85-por-ciento-en-el-ano-2015/_n:4168/
- **Informe anual de puertos deportivos en España 2015**
www.naucher.com, N. (2017). LA FEAPDT PRESENTA UN COMPLETO 'INFORME ANUAL DE PUERTOS DEPORTIVOS EN ESPAÑA 2015'.
http://www.naucher.com/es/actualidad/la-feapdt-presenta-un-completo-informe-anual-de-puertos-deportivos-en-espana-2015/_n:4385/
- **Puerto Deportivo de Chipiona**
Anon, (2017). <http://www.andalucia.org/es/turismo-y-deporte/cadiz/puerto-deportivo-de-chipiona/>
- **Puerto Deportivo de Mazagón**
Anon, (2017).
<http://www.andalucia.org/es/turismo-y-deporte/huelva/puerto-deportivo-de-mazagon/>
- **Oferta crucero Guadalquivir**
http://es.groupalia.com/descuentos-espana/oferta-pareja-crucero-guadalquivir-guadaluxe-mds.html?mktc=_ESSEGOOGECPCACASRGENECOMMMBANOTDCPG00N0NO SVLNA&gclid=Cj0KEQjwqtjGBRD8yfi9h42H9YUBEiQAmki5OrxQdqMZcNe9zLKEOWfG08qT5wg64M-yHjIbR53PzzwaAltD8P8HAQ
- **Club Náutico Sevilla**
Nauticosevilla.es. (2017). Club Náutico Sevilla. <http://www.nauticosevilla.es>
- **UGT Andalucía**
Convenios.ugtandalucia.es. (2017).
http://www.convenios.ugtandalucia.es/gestion/vigencia_pdf.php?IdVigencia=1256

- **Cruceros por el Guadalquivir**
Guadaluxe Cruceros Sevilla. (2017). Cruceros por el Guadalquivir
<https://guadaluxe.com/barcos-por-el-rio-guadalquivir/>
- **Puerto de Mazagón**
Puertosdeandalucia.es. (2017). Puerto de Mazagón.
<http://www.puertosdeandalucia.es/es/puertos/puertos-de-huelva/itemlist/category/10-puerto-de-mazagon>
- **Puerto de Chipiona**
Puertosdeandalucia.es. (2017). Puerto de Chipiona.
<http://www.puertosdeandalucia.es/es/puertos/puertos-de-cadiz/itemlist/category/58-puerto-de-chipiona>
- **Puerto Deportivo Chipiona – Web Oficial Turismo de Cádiz**
Cadizturismo.com. (2017). PUERTO DEPORTIVO CHIPIONA - Web oficial de turismo de Cádiz. <http://www.cadizturismo.com/turismo-y-deporte/cadiz/puerto-deportivo-chipiona/>
- **Cruceros Torre del Oro**
Crucerosensevilla.com. (2017). Ruta a Sanlúcar de Barrameda | Cruceros Torre del Oro. <http://crucerosensevilla.com/rutas/ruta-a-sanlucar-de-barrameda/>
- **Tasas de Gestión Directa**
Puertosdeandalucia.es. (2017). Tasas de Gestión Directa.
<http://www.puertosdeandalucia.es/es/actividad/tasas-de-atraques-de-gestion-directa>

ANEXOS

6. ANEXOS

- Anexo 1: Folleto informativo precios Puerto Gelves 2016.
- Anexo 2: Tarifa precios amarres Club Náutico Sevilla.

(ANEXO 1) Folleto informativo precios Puerto Gelves 2016

otros servicios other services

Servicios portuarios: 58,50€/mes
Port services: 58,50€/mes

Hora marinero: 32,45€/hora, 16,23 €/1/2 hora
Sailor service: 32,45€/hour, 16,23€/1/2 half an hour

Estadía de cama ó remolque: 1,83€/día
Demurrage of cradles/loves: 1,83€/day

SERVICIO DE REMOLQUE:
Remolque interior Puerto: Esloro<6 m. 8,19€
Remolque interior Puerto: Esloro>6 m. 16,37€
Remolque exterior: S.P.

TUG SERVICE:
Tug inside the Port: Length<6 m. 8,19€
Tug inside the Port: Length>6 m. 16,37€
Tug outside the Port: S.P.

Tarifa uso pórtico: 8,19€/día
Use of the portico: 8,19€/day

Consumo energía eléctrica a flote: 1,77€/día
Pago anticipado un mes ó más: 1,49€/día
Electricity consumption berth: 1,77€/day
Payment in advance a month or more: 1,49€/day

Consumo energía eléctrica a tierra: 2,31€/día
Pago anticipado un mes ó más: 1,96€/día
Electricity consumption for hard standing: 2,31€/day
Payment in advance a month or more: 1,96€/day

Alquiler de escaleras y andamios: 1,21€/día
Pago anticipado un mes ó más: 0,72€/día
Ladder/scaffold rental: 1,21€/day
Payment in advance a month or more: 0,72€/day

Adaptador de corriente:
Venta: 36,21€. Alquiler: 1,21€/día. Depósito: 36,21€
Electricity adapter:
For sale: 36,21€/day. For rent: 1,21€ /day

tarifas 2016/7

estadias y servicios



COORDENADAS:
L: 37° 20' 27" N
L: 04° 01' 31" W

PUERTO GELVES

(Sevilla)

Rafael Zamora, 10. 41120 GELVES, Sevilla
info@puertogelves.com - www.puertogelves.com
Tlf.: 955 761 212



Cajasol | Fundación **TERRITORIO GUADALQUIVIA** SEVILLA 1911-2011 **PUERTO DE GELVES**

Estas tarifas no llevan incluido el I.V.A.
Tax not included

TARIFA DE ATRAQUES

Estora/Manga Máximas			Incluido descuento			
Tipo	Estora	Manga	€/Día	Trimestre*	Semestre*	Año*
Type	length	Beam	€/Day	Quarterly	Six-Monthly	Year
A	0	1,50	1,95	175,50	351,00	711,75
B	4	1,80	3,05	219,60	411,75	723,81
C	5	2,10	3,92	282,24	529,20	930,02
D	6	2,50	4,68	351,36	659,40	1157,76
E	7	2,80	6,41	481,52	865,36	1529,77
F	8	3,00	7,50	540,00	1012,50	1779,38
G	9	3,30	8,66	622,02	1189,10	2054,99
H	10	3,60	9,66	696,36	1304,10	2291,84
I	11	3,80	10,66	767,52	1439,10	2529,06
J	12	4,00	12,22	879,84	1649,70	2899,20
K	13	4,20	14,78	1064,16	1985,30	3508,56
L	14	4,40	16,11	1159,92	2174,85	3822,10
(mudador)			2,68			

* Descuento pago anticipado
* Advance payment

tarifas en marina seca fees for hard standing

Esta estancia devengará **0,25 € m2/día**
Las siguientes tarifas: **1,18 € Tarifa mínima**

Para los motos de agua, piroguas, tablas y botes auxiliares se les aplicará la tarifa mínima.
(No pudiéndose acoger a ningún tipo de descuento por pago anticipado).

For jet skis, canoes and boards, a minimum daily fee will be applied, without opting for any kind of discount although payment in advance has been made.

Tarifas Varada ó Botadura Grounding or launching fees

Tipo	Estora máxima	tarifa travelift
Type	maxima length	Travelift fee
A	4 m.	18,65 €
B	5 m.	26,75 €
C	6 m.	40,12 €
D	7 m.	58,85 €
E	8 m.	72,15 €
F	9 m.	88,69 €
G	10 m.	105,57 €
H	11 m.	123,08 €
I	12 m.	154,85 €
J	13 m.	172,44 €
K	14 m.	190,73 €

Por barca varada y suspendida durante media hora para cualquier operación, excepto limpieza, pintura y vuelta a botar: 50% tarifa correspondiente.

50 % of the applicable fee, for boat aground and suspension for half an hour and any job not including its cleaning, painting and launching back.

CARGA Y DESCARGA DE REMOLQUES:

Sin usar travelift hasta 6 m. de eslora: 20,46 €.

LOADING UNLOADING IN TOWS Without having to use the travelift until 6 m. in length: 20,46 €.

JORNADA DE TRABAJO	WORKING HOURS
Lunes a viernes	Monday to Friday
8:00 - 16:00	8 a.m. to 3 p.m.

Nota: los servicios que se efectúan en sábado, domingo, festivos o fuera del horario de servicio, se incrementarán en un 50% y serán de libre aceptación por la Dirección del Puerto.

Note: These services made on Saturday, Sunday, public holiday and out of business hours, will be increased by 50% on subject the Port Direction's approval.

La asignación del atraque se realizará en función de la eslora y de la manga de la embarcación según documentación de la misma.

Boats will be allocated in accordance with the length and beam of the boat on the basis of the maximum measurements of the longitudinal and transversal axes of boat.

En embarcaciones multicasco, se incrementará un 50% más sobre la tarifa correspondiente a su eslora.

For multi-hulled boats, the fee corresponding to the length of the boat will increase by 50 %.

Para motos de agua, piroguas, tablas y botes auxiliares se aplicará tarifa mínima de 1,95 €/día. (No pudiéndose acoger a ningún tipo de descuento por pago anticipado).

For jet skis, canoes and boards, a minimum daily fee of 1,95 €/day.

(without opting for any kind of discount although payment in advance has been made).

DESCUENTOS POR PAGO ANTICIPADO DISCOUNT-ADVANCE PAYMENT

PERIODO/PERIOD	INGRESOS/PAYMENTS	
	PAGO UNICO SINGLE PAYMENT	FRACCIONADO SPLIT PAYMENT
TRIMESTRAL	20%	15%
60 DAYS	20%	15%
SEMESTRAL	25%	20%
120 DAYS	25%	20%
ANUAL	35%	30%
365 DAYS	35%	30%

REDISEÑO VISUAL Y PLAN DE COMUNICACIÓN DE PUERTO GELVES

(ANEXO 2) Tarifa precios amarres Club Náutico Sevilla

TARIFAS 2017 (EMBARCACIONES DE SOCIOS)						
ESLORA MAXIMA	MANGA MAXIMA	Eslora x manga (REAL) M2	CUOTA DIARIA	CON DESCUENTOS, POR PREPAGO		
				PARA MAS DE 6 MESES	ANUALIDAD COMPLETA	
BASE CALCULO		ESLORA X MANGA	0,044 € / M2	0,0374 € / M2	0,0352 € / M2	
A CONTINUACION - PRECIOS ORIENTATIVOS, LA FACTURACION SE REALIZARÁ EN BASE A ESLORA X MANGA REAL						
6	2,5	<=15	0,66 €	100,98 €	192,72 €	
8	3	HASTA 20	1,06 €	140,57 €	308,35 €	
10	3,5	HASTA 25	1,54 €	210,62 €	449,88 €	
12	4	HASTA 30	2,11 €	293,14 €	616,70 €	
14	4,4	HASTA 35	2,73 €	417,38 €	796,58 €	
16	4,7	HASTA 37,5	3,30 €	504,90 €	963,90 €	
18	5,1	HASTA 40	4,06 €	610,34 €	1.182,02 €	
20	5,5	HASTA 45	4,84 €	740,52 €	1.413,28 €	
22	5,9	HASTA 50	5,72 €	879,16 €	1.670,24 €	
24	6,3	HASTA 55	6,64 €	1.016,53 €	1.943,05 €	
26	7,1	HASTA 60	8,80 €	1.346,40 €	2.569,60 €	
30	7,5	HASTA 75	9,90 €	1.514,70 €	2.890,80 €	
>30	>8	>240	10,56 €	1.615,68 €	3.083,52 €	
A ESTAS TARIFAS HABRÁ QUE SUMAR LAS TASAS PORTUARIAS				CÁLCULO PARA SEIS MESES	AÑO CON OBRERO RESERVA ATRACHE	
MARINA SECA (Sólo de eslora susceptibles de salida por rampa)						
Tarifa Mínima		1,00 €/día (hasta 15 días)		0,044 €/m2 a partir día 15		
ESTADA DE CANA O REMOLQUE		1,00 €/día		Según disponibilidad del Club		
TARIFAS 2017 (TRANSEUNTES - NO SOCIOS)						
ESLORA MAXIMA	MANGA MAXIMA	Eslora x manga (REAL) M2	TEMPORADA BAJA		TEMPORADA ALTA	
			ESLORA X MANGA		0,572 € X M2/DIA	2,28 € X M2/DIA
A CONTINUACION - PRECIOS ORIENTATIVOS, LA FACTURACION SE REALIZARÁ EN BASE A ESLORA X MANGA REAL						
6	2,5	<=15	8,58 €		33,00 €	
8	3	HASTA 20	13,73 €		52,80 €	
10	3,5	HASTA 25	20,02 €		77,00 €	
12	4	HASTA 30	27,48 €		105,60 €	
14	4,4	HASTA 35	35,46 €		135,40 €	
16	4,7	HASTA 37,5	42,90 €		165,00 €	
18	5,1	HASTA 40	52,62 €		202,40 €	
20	5,5	HASTA 45	62,92 €		242,00 €	
22	5,9	HASTA 50	74,36 €		286,00 €	
24	6,3	HASTA 55	86,37 €		332,20 €	
26	7,1	HASTA 60	104,40 €		400,00 €	
30	7,5	HASTA 75	128,70 €		495,00 €	
>30	>8	>240	137,28 €		528,00 €	
A ESTAS TARIFAS HABRÁ QUE SUMAR LAS TASAS PORTUARIAS			RESTO DEL AÑO		TODOS LOS DÍAS DE LA FERIA DE SEVILLA, JUNTO LOS DOS DÍAS PREVIOS Y POSTERIORES DE LA MISMA	
CONSUMO ENERGIA ELECTRICA (SIN CONTADOR)		TASAS TRANSEUNTES POR CONSUMO		CONSUMO DE AGUA (SIN CONTADOR)		
De 7 a 10 m.				De 7 a 10 m.		
De 10 a 15 m.				De 10 a 15 m.		
Mas de 15 m.		10,00 €/mes		Mas de 15 m.		
DESCUENTOS POR ESTANCIAS			LOS NO SOCIOS REALIZARAN EL PAGO POR ANTICIPADO			
ESTANCIAS SUPERIORES A 15 DIAS		10%				
ESTANCIAS SUPERIORES A 30 DIAS		20%				
ESTANCIAS SUPERIORES A 60 DIAS		30%				
ESTANCIAS SUPERIORES A 90 DIAS		40%				
ESTANCIAS SUPERIORES A 180 DIAS		50%				
TASAS AUTORIDAD PORTUARIA			P. BASE		TRANSITO	
SEÑALIZACION B0 (*)		SEÑALIZACION P5 (*)		0,10 € X m2/Mes		
3,32 € X m2 (ANUAL)		VARIABLE		0,12 € X m2/Mes		
22,88€/m2 (según características del motor)		MOTOR		0,04 € X m2/Mes		
				0,05 € X m2/Mes		
(*) Se aplican tarifas por horas vigentes.						
APARCAMIENTO DE VEHICULOS DE BARCOS EN NAVEGACION EN TEMPORADA DE VERANO						
1ª Día		10 € Día		A partir 2ª Día		
				5 €/Día		