

DEMOGRAFÍA DIGITAL DE LA POBLACIÓN CANARIA

Torres-Lana, E./ Conde, E y y Betancor, M
Dpto. de Psicología Cognitiva, Social y Organizacional. Facultad de Psicología.
Facultad de Psicología Universidad de La Laguna.
Torres-Lana, E
Catedrático del Dpto. de Psicología Evolutiva y de la Educación.
Conde, E.
Profesora Titular del Dpto. de Psicología Evolutiva y de la Educación
Betancor, M.
Profesor Asociado y doctor del Dpto. de Psicología Cognitiva, Social y Organizacional.

Resumen:

Se han realizado entrevistas personales a una muestra aleatoria y proporcional de 604 personas en las 7 islas, desde los 14 años en adelante. Los datos recogidos se analizan considerando como variables clasificatorias principales el nivel de estudios, la edad, el sexo y la isla de procedencia.

Palabras clave: demografía digital, uso de internet.

Abstract:

Personal interviews of a random and proportional sample of 604 people from the 7 islands, aged 14 and older, have been made. The data collected is analyzed taking the school grade, the age, gender and island of origin as main variables.

Keywords: digital demography, internet use.

1. Objetivo.

Conocer la demografía esencial de comunicación de la población con las TIC y comprobar las principales funciones de uso. El ámbito de estudio es la comunidad autónoma canaria. La entidad responsable en Canarias es la Agencia Canaria de Investigación, Innovación y Sociedad de la Información. Es un estudio preliminar de otro más extenso sobre las habilidades de comunicación de la población española que coordina la Universidad Pompeu Fabra.

2. Justificación.

En la comunidad Canaria se ha duplicado en el último lustro el número de viviendas con acceso a Internet. De los 165.000 hogares canarios que tenían conexión en 2003 se pasó a 364.000 en 2008, según datos del Instituto Nacional de Estadística.

Casi el 80% de los menores del Archipiélago asegura haber usado Internet en los últimos tres meses y más del 90% ha empleado el ordenador con distintos fines, especialmente lúdicos.

Antes de hacer dudosas interpretaciones educativas o pronósticos apocalípticos hay que conocer con la mayor exactitud posible el estado de la cuestión, el grado en que una nueva tecnología se ha implantado en cada comunidad. Los datos que se han recogido son un primer paso para otras actuaciones que ya se están desarrollando.

3. Procedimiento.

Se ha entrevistado 604 personas de las 7 islas con un muestreo aleatorio simple sobre proporciones $p=q=0,05$ con un error máximo de 0,05. Las entrevistas las han realizado dos psicólogas conjuntamente. Las respuestas se han trasladado en registro directo a escalas graduadas precategorizadas. Los datos que se presentan ahora corresponden a las siguientes preguntas que desarrollaron las entrevistadoras.

1. ¿Cuántos televisores hay en la casa?
2. ¿Cuánto tiempo dedica a ver la televisión:
 - a. A diario
 - b. En un día de fin de semana.
3. ¿Cuántos ordenadores de cualquier tipo tiene en casa?
4. ¿Qué tipo de conexión tiene a internet?
5. Frecuencia con la que usa internet.
 - a. A diario
 - b. En un día de fin de semana.
6. En el caso de que no tenga instalada conexión a internet ¿cuál es la razón?
7. ¿Para qué lo utiliza principalmente?
8. ¿Qué actividades ha dejado de hacer por conectarse a internet?

4. Comentarios de los datos obtenidos

- Un 63 % de los jóvenes canarios (de 14 a 23 años) ve la televisión más de 2 horas diarias entre semana (de lunes a viernes).
- Un 16,4 % de esos jóvenes abusan de la televisión entre semana (más de 3 horas de consumo).
- Se ha encontrado una clara inversión entre el nivel de estudios y el uso y abuso en el consumo de televisión. Entre los que ven más de 3 horas diarias de tv, el 27 % no ha terminado ningún estudio o tiene estudios primarios, mientras que sólo el 10 % tiene estudios universitarios. Esta tendencia se mantiene el fin de semana.
- La conexión a internet, la frecuencia de uso y el tipo de empleo que se da a su uso está también modulado por el nivel de estudios, la edad y el sexo. Sólo el 8 % de los entrevistados de 14 a 23 años no disponía de conexión a la red por un 61 % de los mayores de 65 años. El factor juvenil es incluso más potente como predictor de la conexión a internet que el nivel de estudios, lo que pone de manifiesto la fuerza del

indicador de modernidad “ser joven es estar conectado al mundo”, por encima, incluso, de un uso eficaz de la red.

- Un 36 % de los más jóvenes pasa más de 3 horas diarias navegando por la red, lo que está en el límite de los criterios de abuso y exige profundizar en estudios específicos de 10 a 14 años para saber la implicación de este uso en variables como el rendimiento escolar o los hábitos lectores.
- Un 24 % de los internautas de la muestra que navegan más de 3 horas diarias son universitarios. De los que no navegan por internet, el 52 % no tiene estudios o los tiene primarios.
- Los entrevistados que no tienen internet dan como razón su desconocimiento en un 50 % de los casos. El factor económico apenas influye, lo que debe hacer reflexionar sobre la necesidad de realizar inversiones en formación más que en hardware.
- Asimismo, cuanto mayor es el nivel de estudios más se usa internet para actividades relacionadas con el trabajo. En este sentido, el sexo parece influir también. Las mujeres usan internet para el trabajo en mayor medida que los hombres, aunque estos últimos navegan más en conjunto y el grupo de “riesgo” de abuso de internet es más masculino que femenino.

Por islas se producen algunas paradojas que habrá que profundizar más.

- El Hierro es la primera en la media de televisores por entrevistado y estos televisores se usan: es la segunda isla en consumo de televisión de lunes a viernes y la primera en los fines de semana. Es también la tercera isla en tenencia de ordenadores, aunque la penúltima en conexiones a internet. Sin embargo, es la primera, en proporción a la muestra entrevistada, en banda ancha. Además, el 50 % de los que no tienen conexión a la red disponen de sitios alternativos para poder conectarse.
- Lanzarote tiene la proporción más alta de consumidores de televisión (un 26 % ve más de 3 horas de lunes a viernes). Y tiene también la media más alta de ordenadores por entrevistado (1,66). Le sigue La Palma con 1,60, diferencia inapreciable, y, a su vez, es la isla donde más se usa la red (un 27 % de los entrevistados navegan más de 3 horas al día de lunes a viernes). También es la isla donde más se emplea internet para trabajar.
- Fuerteventura y La Gomera están algo más descolgadas que el resto en conexiones a la red, uso de la misma para trabajar y en el caso de La Gomera presencia de ordenadores (1,05).
- Tenerife y Gran Canaria, mucho más densas y complejas poblacionalmente, se sitúan con valores intermedios a falta de estudios específicos de carácter comarcal.

Los datos muestran que hay una relación significativa entre la frecuencia de uso y la edad [$\chi^2(8)=175.517$; $p<0.05$].

Los datos muestran que hay una relación significativa entre el tiempo diario dedicado a la TV y la edad [$\chi^2(8)=15.886$; $p<0.05$]. $\chi^2(8)=15.886$ $p<0.05$.

Responsables del trabajo de campo: Davinia Suárez y Blanca Ramos. Psicólogas.

Figura 1. Tiempo de consumo de TV diario por edad (%)

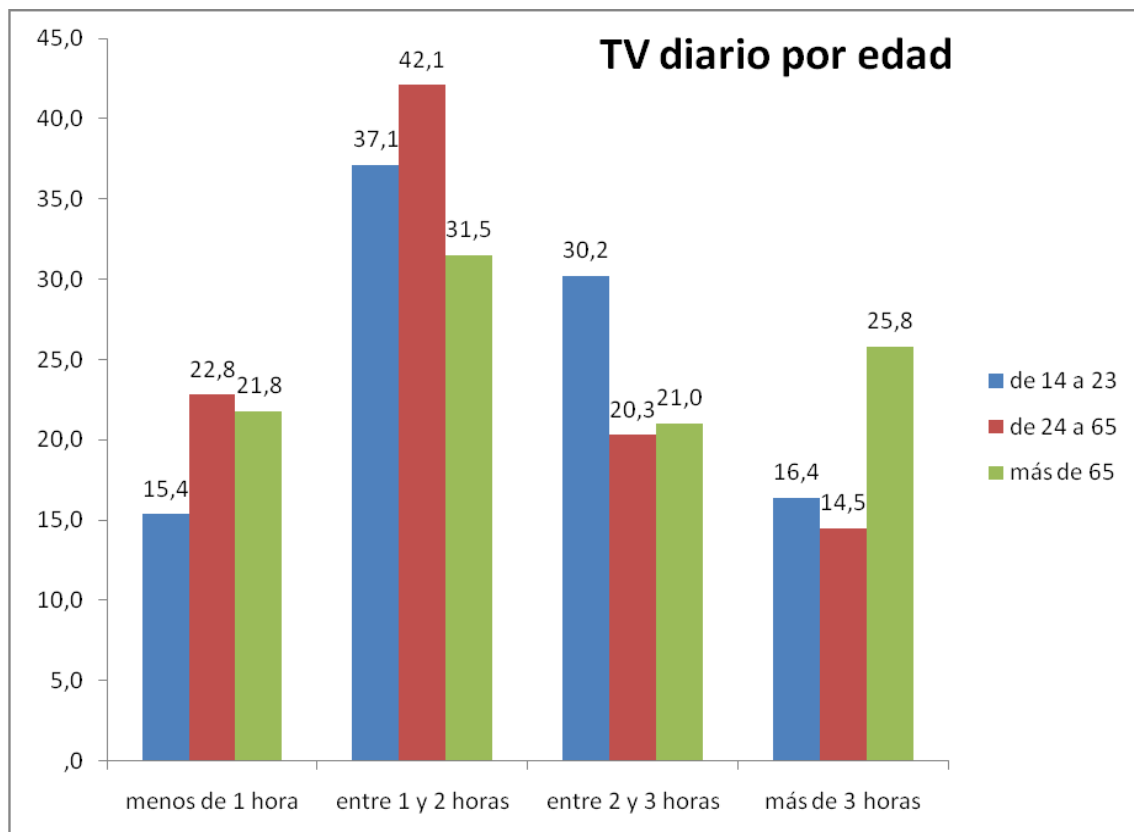


Figura 2. Tiempo de consumo de TV en los fines de semana por edad.

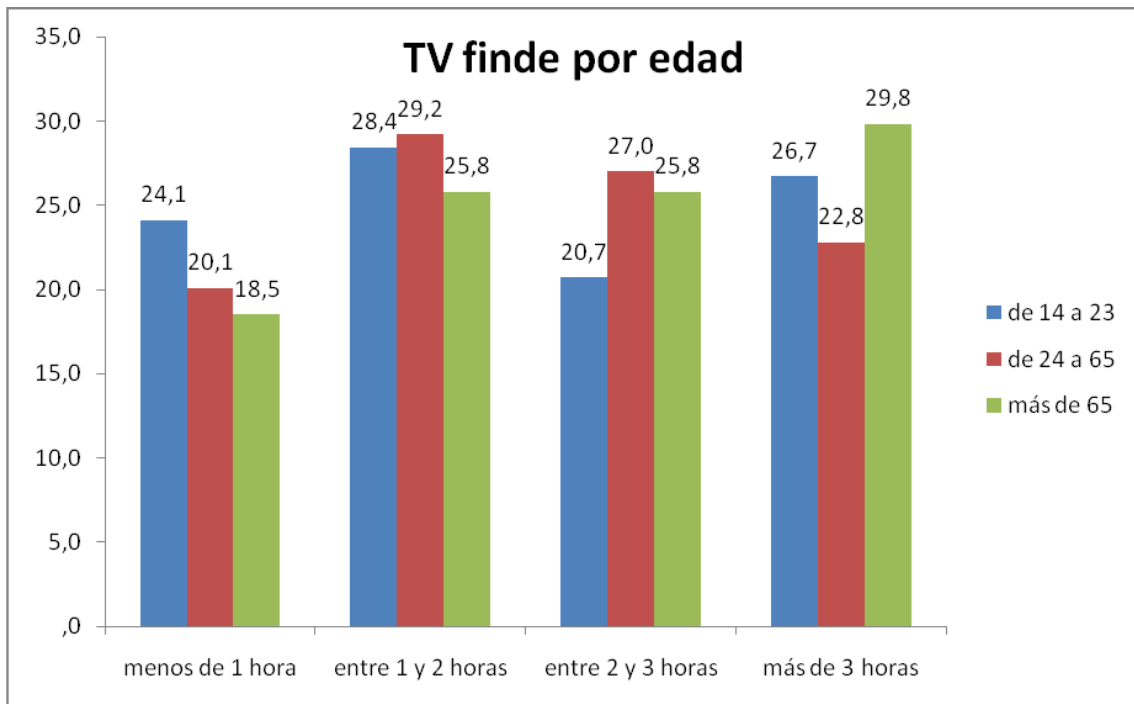


Figura 3. Tiempo de consumo de TV diario por estudios.

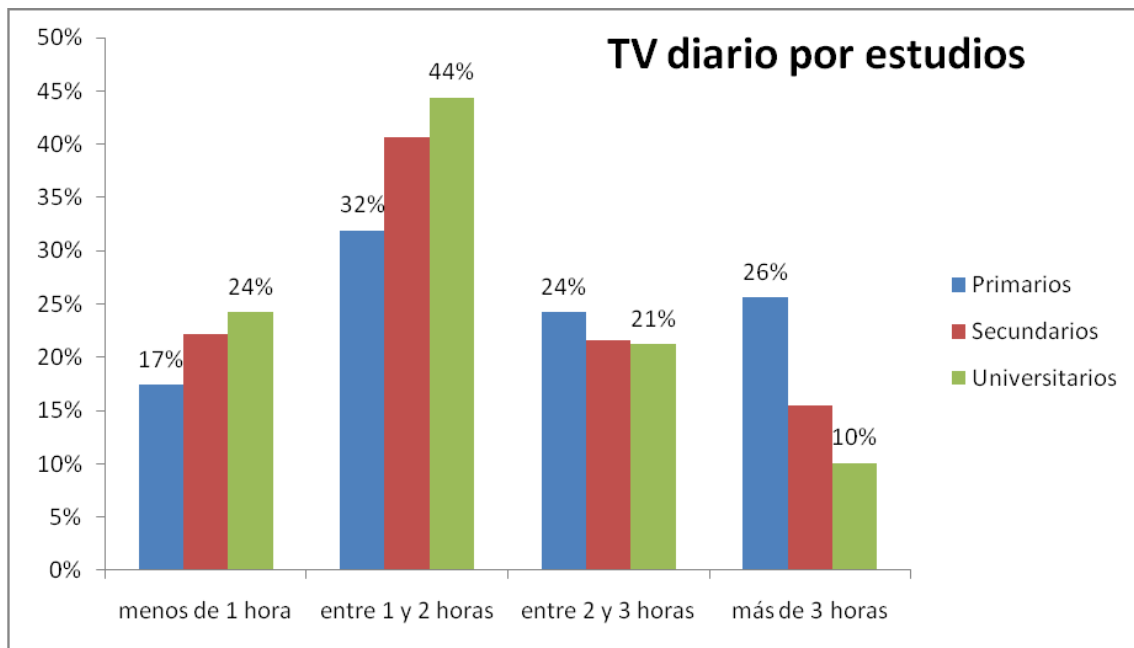


Figura 4. Tiempo de consumo de TV en los fines de semana por estudios.

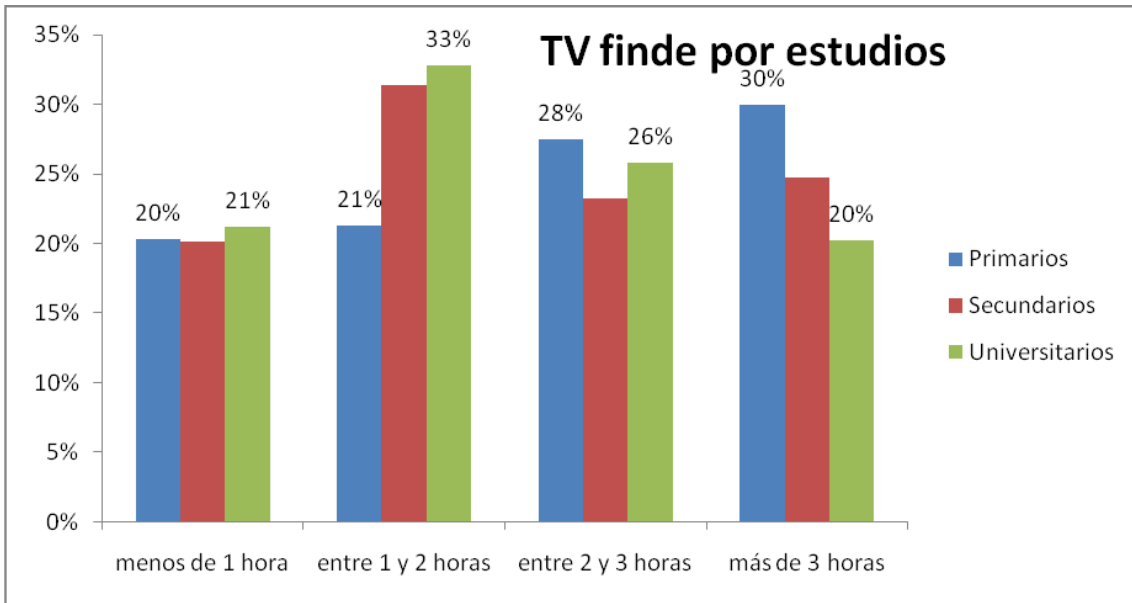


Figura 5. Tiempo de consumo de TV diario y tiempo de uso de internet.

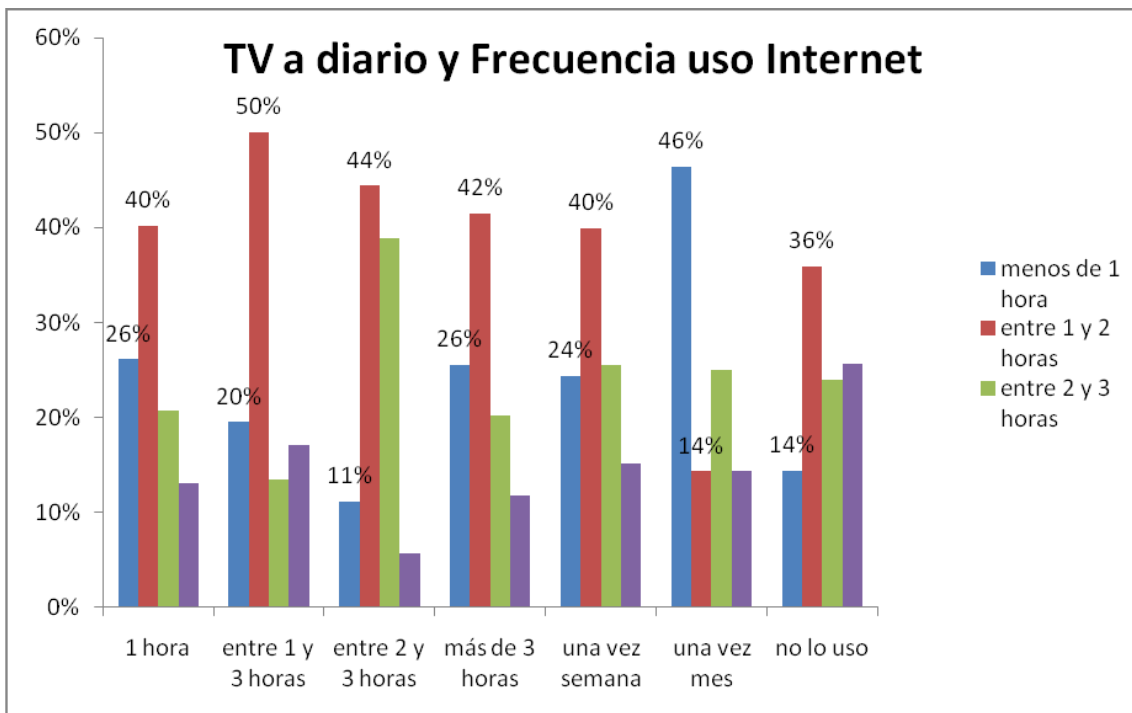


Figura 6. Tiempo de consumo de TV en los fines de semana y tiempo de uso de internet.

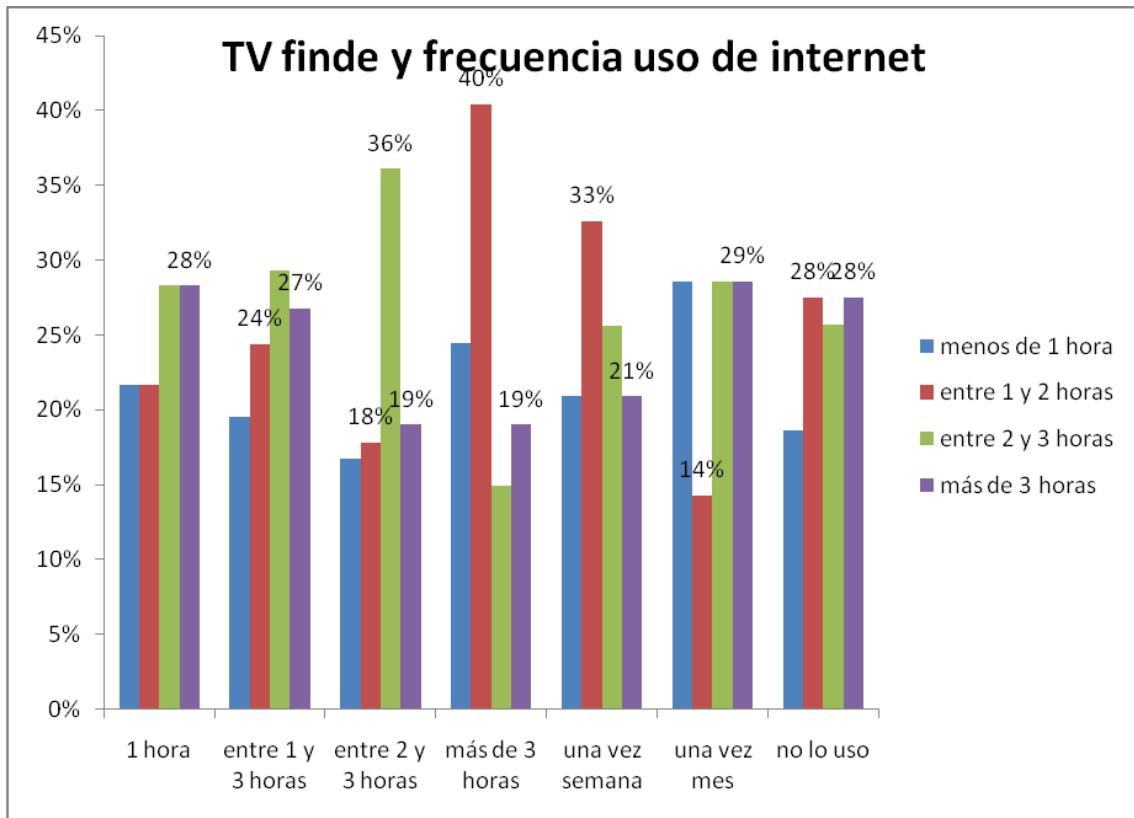


Figura 7. Tipo de conexión a internet por edad.

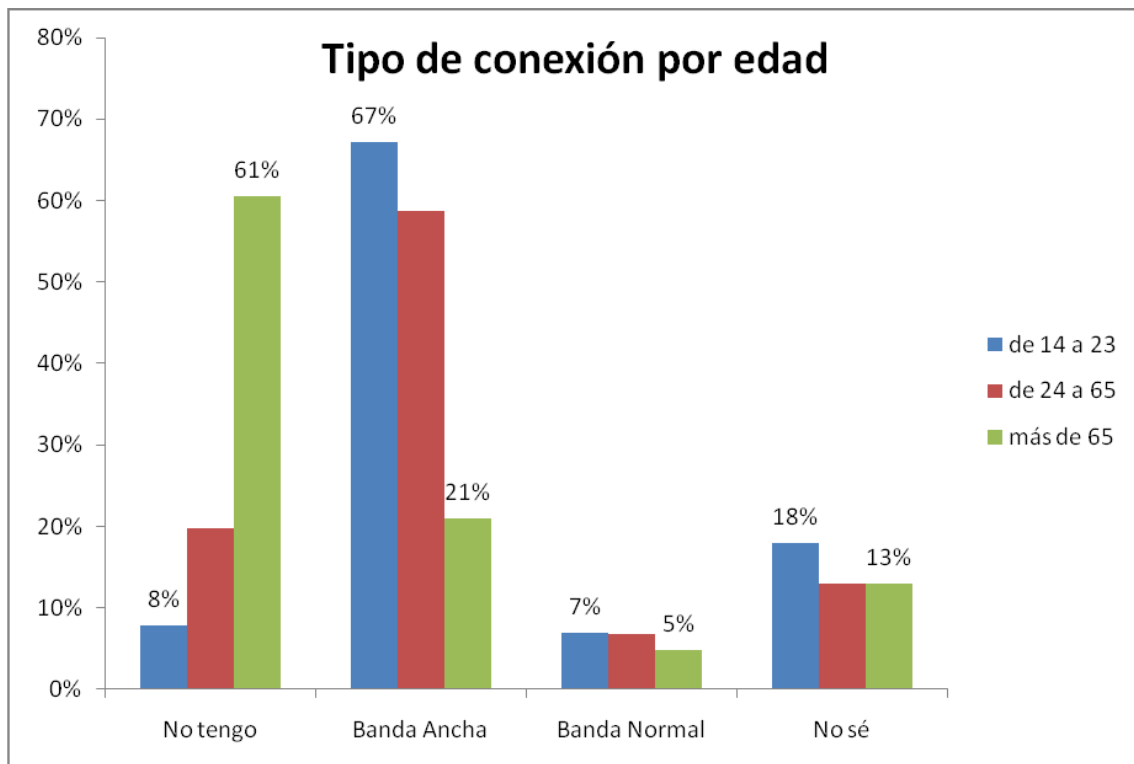


Figura 8. Tipo de conexión a internet por estudios.

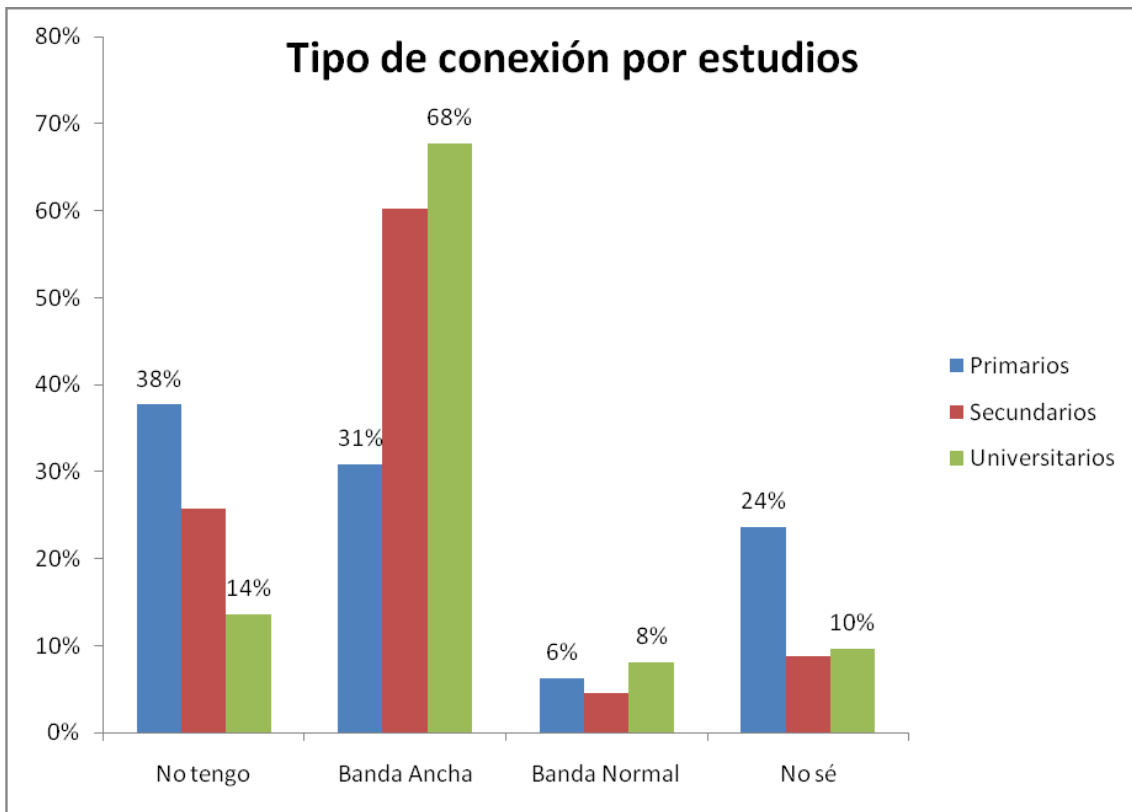
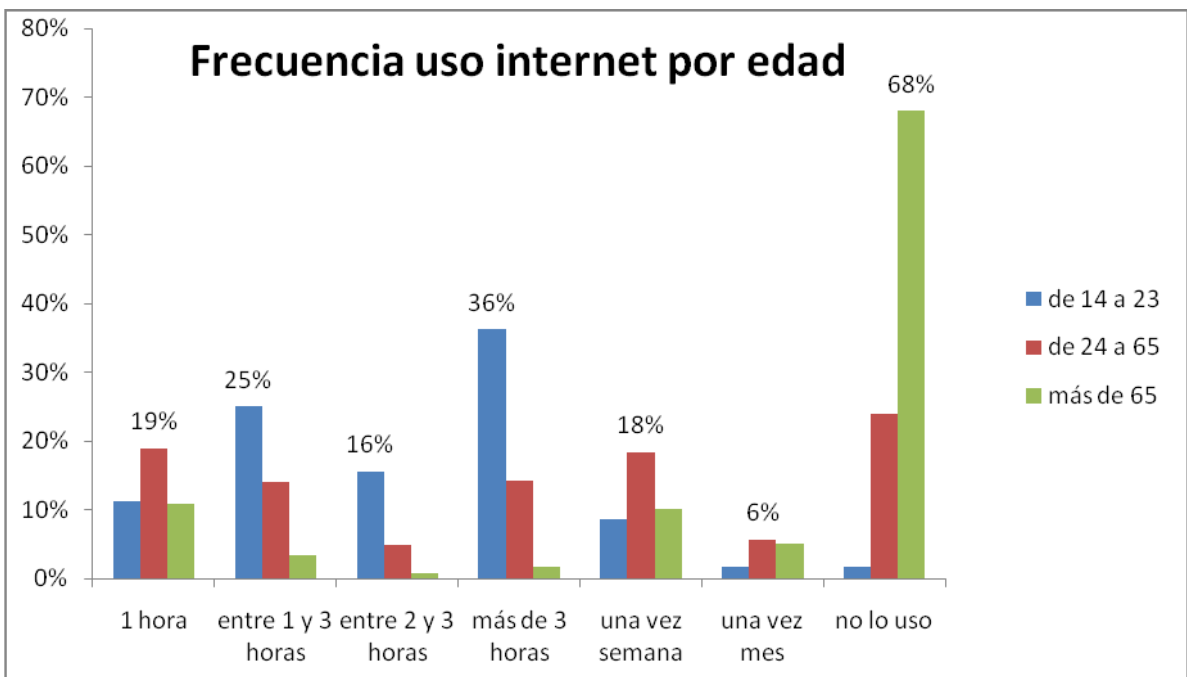


Figura 9. Frecuencia de uso de internet por edad.



Universidad de La Laguna.

Figura 10. Frecuencia de uso de internet por nivel de estudios.

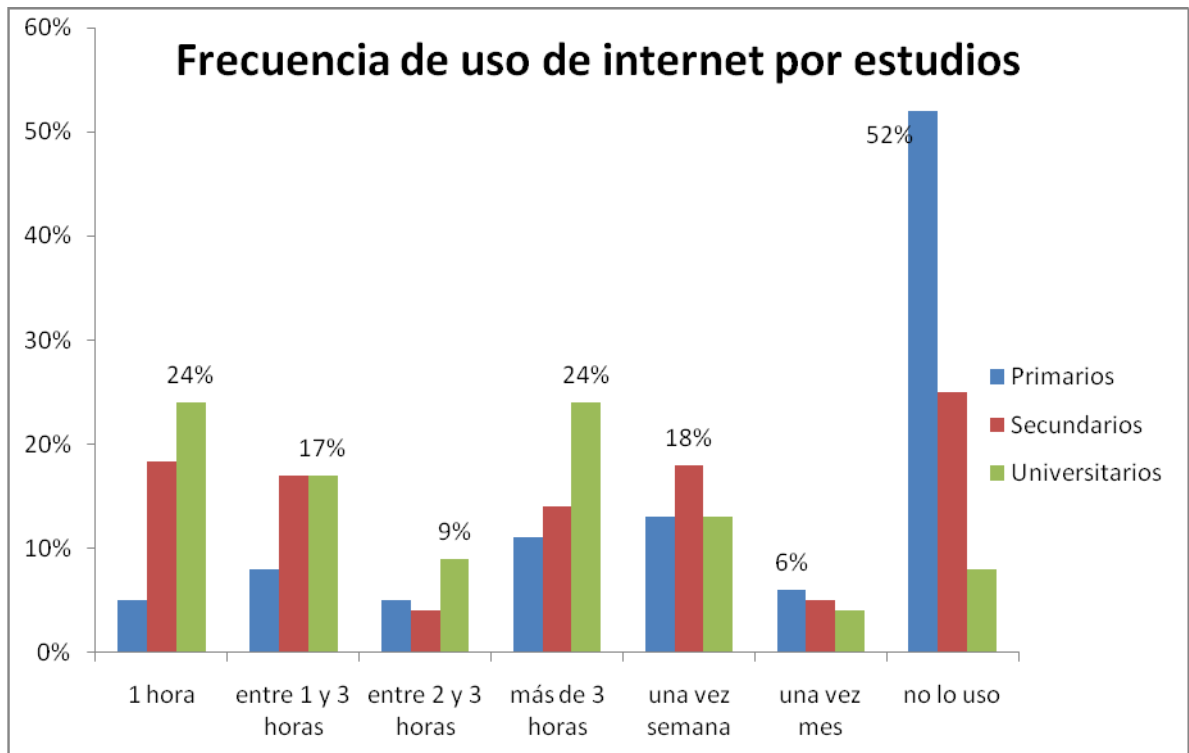


Figura 11. Razón de no tener conexión a internet por edad

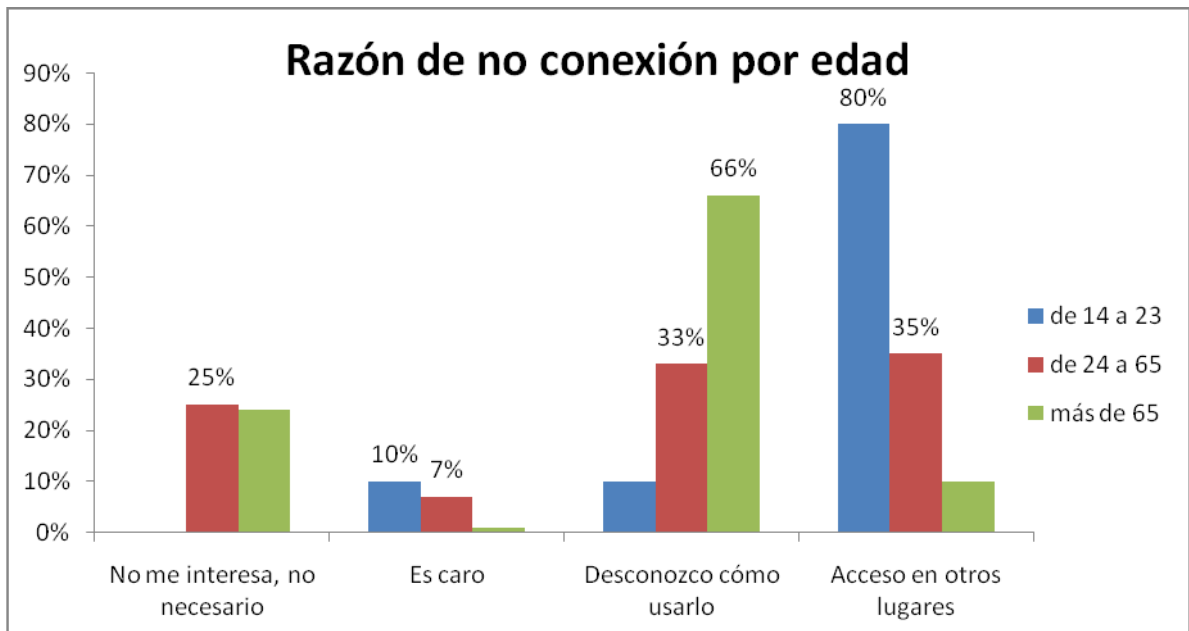


Figura 12. Razón de no tener conexión a internet por estudios.

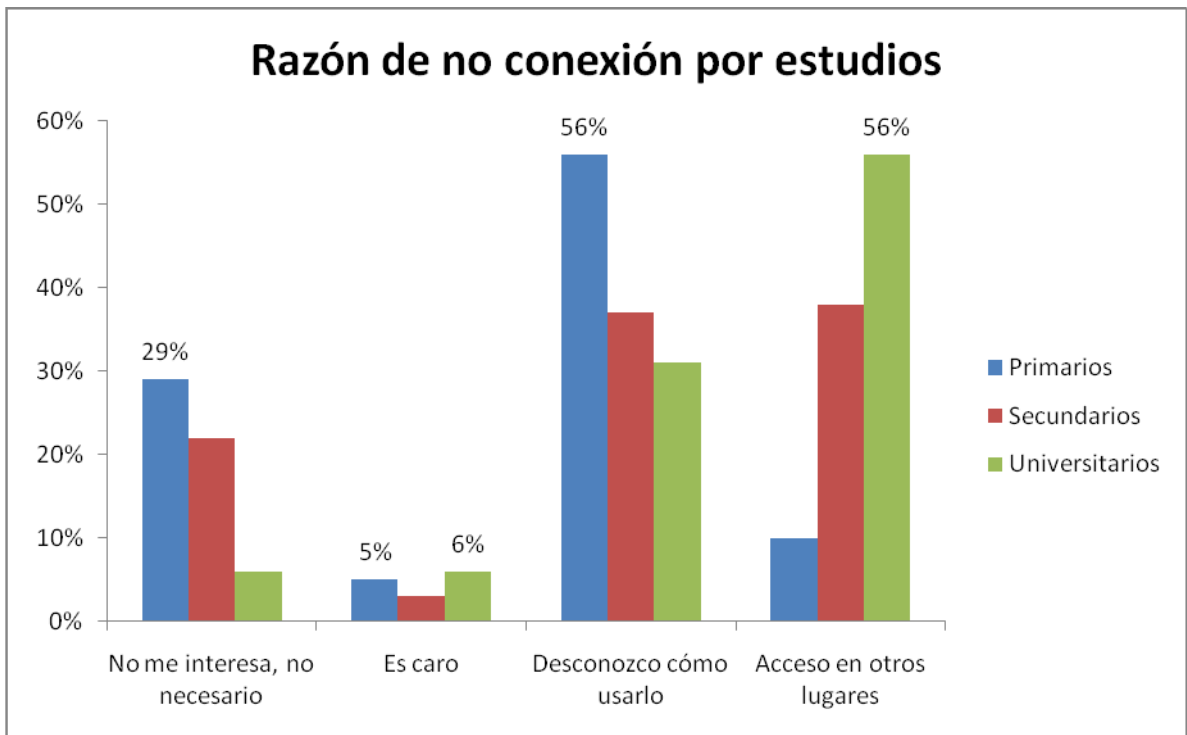


Figura 13. Acceso a internet fuera del domicilio por edad (%).

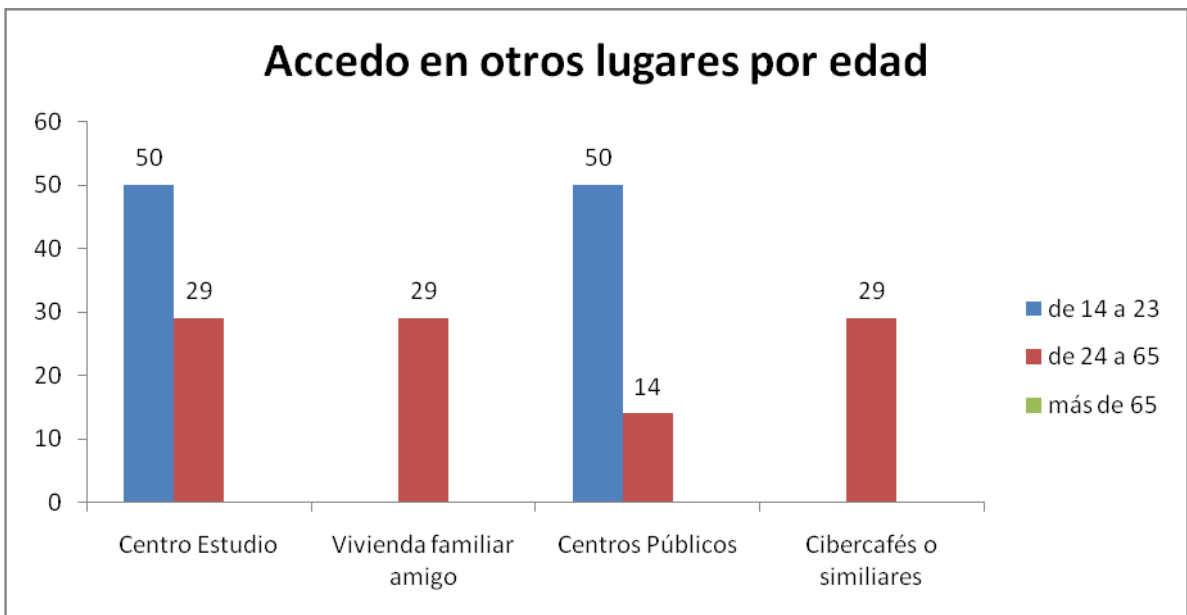


Figura 14. Acceso a internet fuera del domicilio por estudios (%).

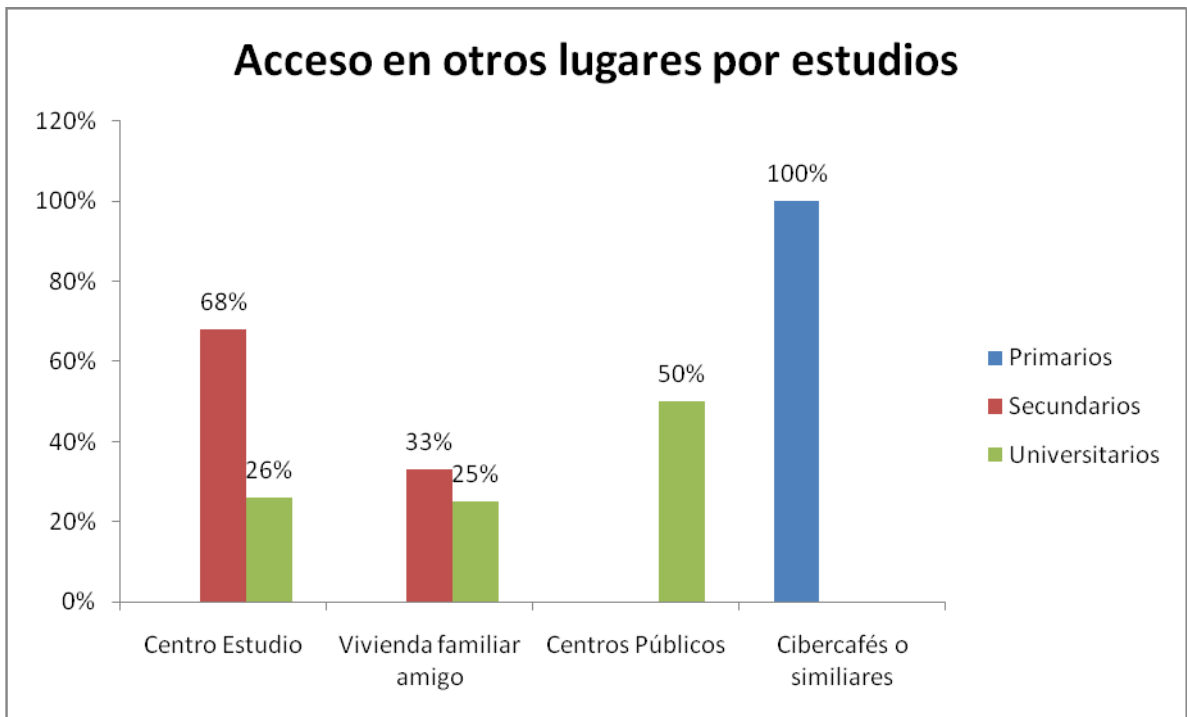


Figura 15. Empleo de internet (ocio, trabajo, ambos) por edad.

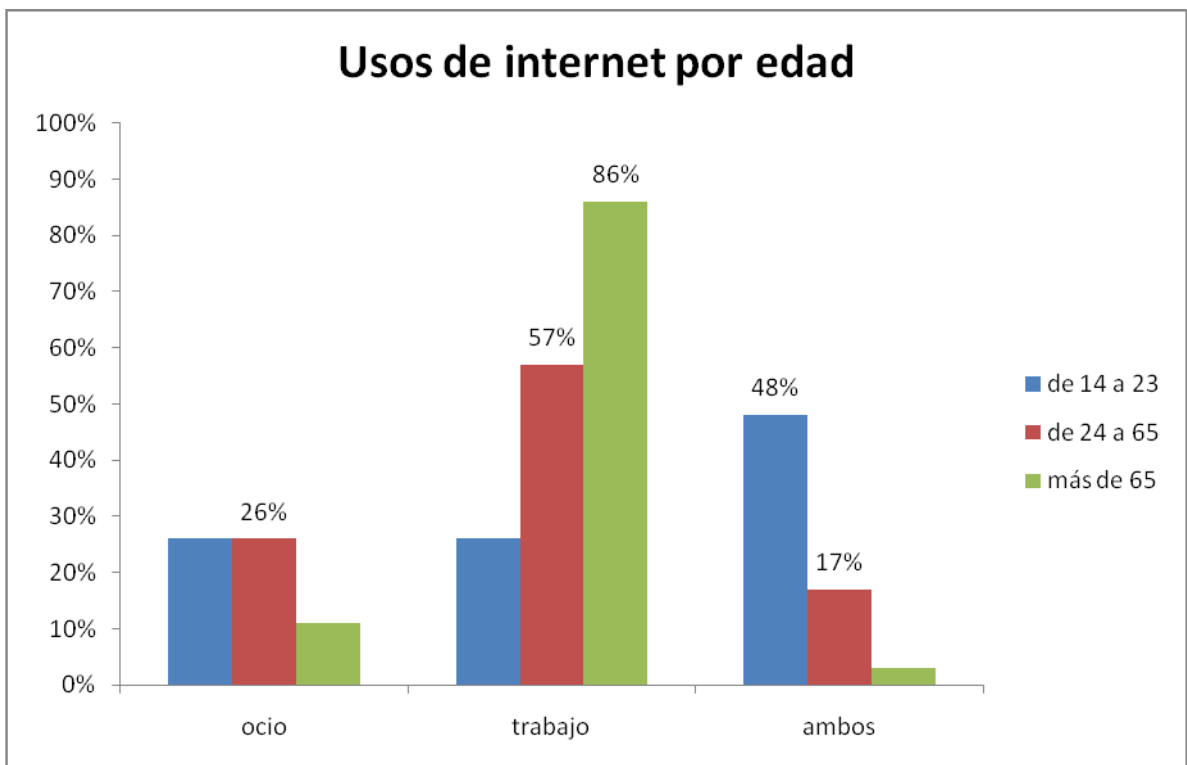


Figura 16. Empleo de internet (ocio, trabajo, ambos) por nivel de estudios.

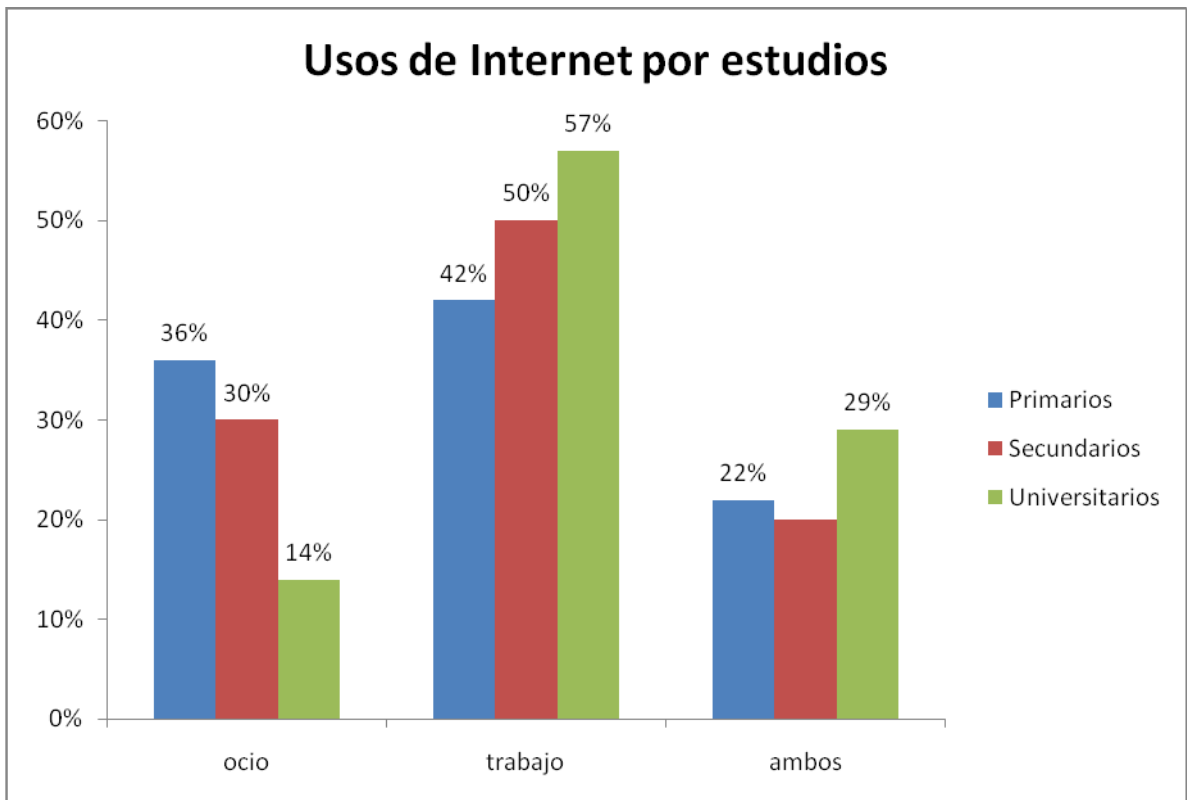


Figura 17. Frecuencia de uso de internet por sexo.

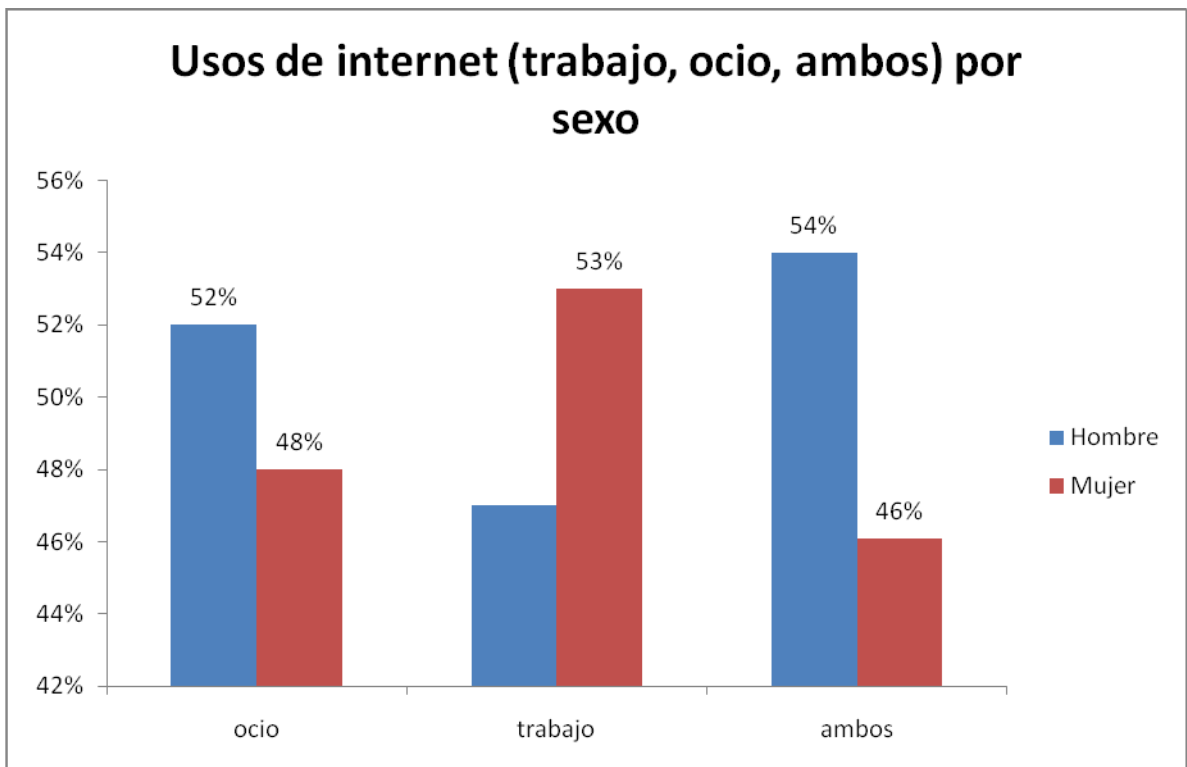


Figura 18. Empleo de internet (ocio, trabajo, ambos) por sexo.

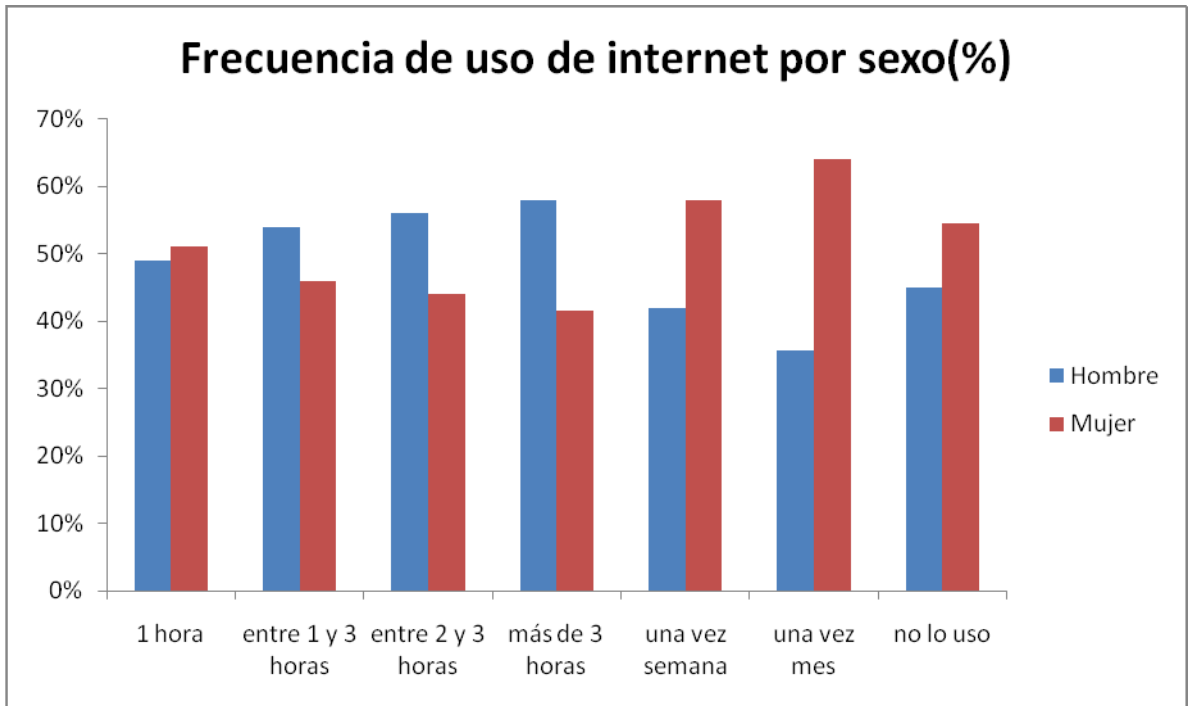


Figura 19. El siguiente gráfico muestra los porcentajes del tipo de uso de internet en función del grupo de Edad

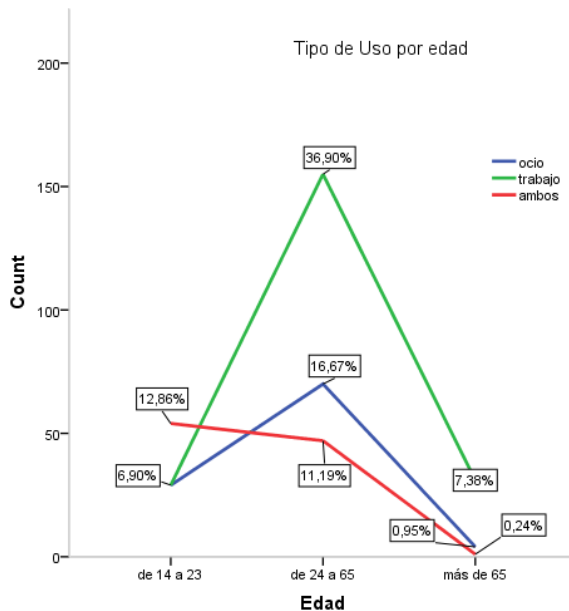


Figura 20. El siguiente gráfico muestra los porcentajes de la frecuencia de uso de internet en función del grupo de Edad

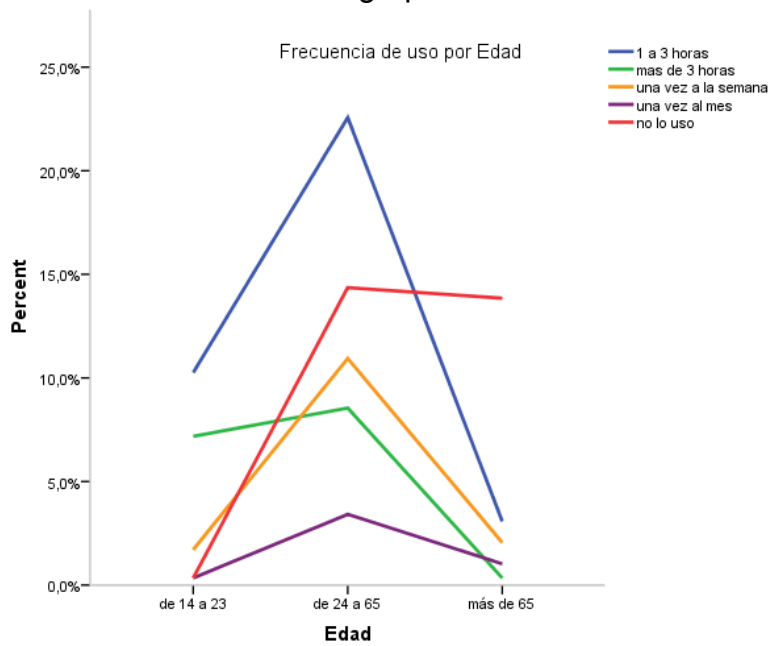
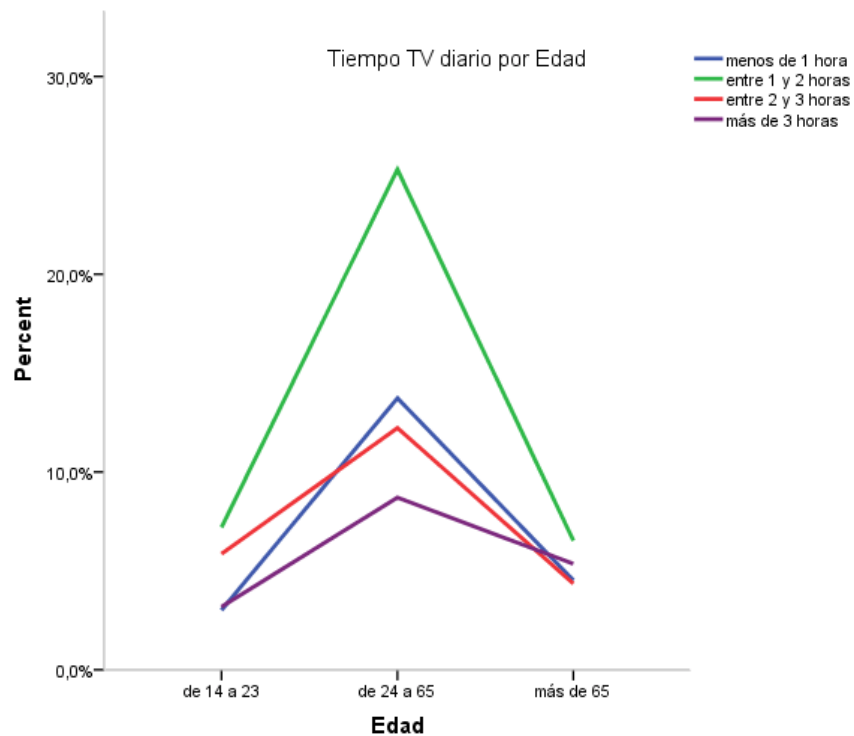


Figura 21. El siguiente gráfico muestra los porcentajes de la frecuencia de uso de la televisión en función del grupo de Edad



Referencias bibliográficas

ARANDA, D., SÁNCHEZ-NAVARRO, J. Y TABERNERO, C. (2009). "Informe sobre el uso de herramientas digitales por parte de adolescentes en España". Barcelona: UOC.

CONDE, E., TORRES, E. Y RUIZ, C. (2002). "El nuevo escenario de internet: las relaciones para-sociales de adolescentes y jóvenes en la red". *Cultura y Educación*, 14 (2), 133-146.

INE. "Encuesta sobre Equipamiento y Uso de Tecnologías de Información y Comunicación en los Hogares". Año 2009

TORRES, E.; CONDE, E. Y RUIZ, C. (2002). "Desarrollo humano en la sociedad audiovisual". Madrid: Alianza Editorial.

URUEÑA, A., FERRARI, A., VALDECASA, E., BALLESTERO, M.P., ANTÓN, P., CASTRO, R. Y CADENAS, S. (2009). "Evolución de los usos de internet en España", 2009. Madrid: Ministerio de Industria, Turismo y Comercio.

WILLOUGHBY, T. (2008). "A short-term longitudinal study of internet and computer game use by adolescent boys and girls: prevalence, frequency of use and psychosocial predictors". *Developmental Psychology*, 44(1), 195-204.