

APORTACIONES A LA OBRA DE MIGUEL PÉREZ AGUILERA

CONTRIBUTIONS TO MIGUEL PÉREZ AGUILERA'S WORK

POR JOSÉ MANUEL BAENA GALLÉ

Se presentan varias obras del pintor Miguel Pérez Aguilera, profesor de la Universidad de Sevilla y uno de los representantes más genuinos de la creación artística andaluza de la segunda mitad del siglo XX. Las nuevas obras conocidas se encuentran en el Instituto de Educación Secundaria "Camas" de Sevilla.

Palabras clave: Miguel Pérez Aguilera, abstracción, I.E.S. "Camas".

Several paintings by Miguel Pérez Aguilera are presented. He was a professor at the University of Sevilla and one of the most genuine representatives of the andalousian artistic creation in the second half of the XXth century. These recently known paintings are located at the Secondary School of Camas "I.E.S. Camas".

Keywords: Miguel Pérez Aguilera, abstraction, IES Camas Secondary School.

Miguel Pérez Aguilera es una de las voces de la creación pictórica contemporánea andaluza más sugerente de los últimos tiempos. El artista, nacido en Linares en 1915, se formó en la Escuela de artes y Oficios de Granada y posteriormente en la Escuela Superior de San Fernando de Madrid ¹. pronto tuvo gran éxito de crítica y ya en 1946 se trasladó a Sevilla al haber obtenido la cátedra de Dibujo del Natural en la Escuela Superior de Bellas Artes de esta ciudad. En sus años de formación participó de la llamada Joven Escuela Madrileña que fue un grupo de artistas que intentó la renovación plástica en los años 40-50 del siglo XX. Pérez Aguilera ha sido uno de los renovadores de la pintura andaluza al adentrarse en la abstracción como forma pictórica lo que es reconocido en gran parte de las informaciones surgidas a raíz de su fallecimiento en Sevilla en el año 2004. Así, ha sido considerado "*una persona clave en el arte contemporáneo andaluz como maestro de artistas. Sus conocimientos y sus libros constituyeron, hasta el final de la dictadura, la única ventana a la modernidad europea por la que podían asomarse los estudiantes de Bellas Artes; ya que para el resto de sus colegas no existía la vanguardia*"².

¹ Para conocer más sobre la vida y obra de Miguel Pérez Aguilera véase <<<http://www.perezaguilera.com/index.html>>> (consultado el 24-9-2012). También es interesante el libro de LEBEÑA MANZANAL, Pilar: *Miguel Pérez Aguilera: el pintor de los silencios*. Sevilla, 2005.

² MOLINA, Margot: "Miguel Pérez Aguilera, padre de la abstracción en Andalucía", en <<http://elpais.com/diario/2004/01/09/agenda/1073602809_850215.html>> (Consultado el 24-9-2012).

Posee una larga trayectoria tanto creativa como docente que, desde unos inicios figurativos, le llevó poco a poco a investigar e irse introduciendo en las manifestaciones abstractas como nueva vía expresiva a finales de la década de 1950. En este cambio evolutivo tiene una importancia trascendental la beca que disfrutó en París en 1947 concedida por el Ministerio Francés de Asuntos Exteriores. En la capital de Francia coincidió con artistas como Pablo Palazuelo, Antoni Tapies o Eusebio Sempere, tuvo la posibilidad de acercarse a las obras de las vanguardias y se asombra ante las creaciones impresionistas llegando al “*descubrimiento de una nueva libertad, la que da el color y su sentido, con independencia de la figura*”³. A partir de este momento Pérez Aguilera imbuirá en sus obras un gran sentido de la construcción en el que intenta mantener un equilibrio con el color y una mayor libertad creativa.

Las obras que se presentan aquí se encuentran en el Instituto de Educación Secundaria “Camas” de la localidad sevillana del mismo nombre⁴. El origen de la presencia de estas obras de Pérez Aguilera en este centro educativo se encuentra en los años 90 del siglo XX. En esta época el instituto se planteó realizar un logotipo que lo identificase y gracias a las relaciones personales de algún profesor del claustro con el pintor éste se ofreció a colaborar en dicha tarea. Como dice la documentación aportada por el instituto “*Miguel Pérez Aguilera es un hombre sencillo y generoso, como muestran las colaboraciones desinteresadas con nuestro instituto*”⁵. Estas obras fueron tituladas por el autor con el nombre de “Fuerzas Centrifugas” y pidió su inscripción en el registro de la Propiedad Intelectual de Sevilla el 26 de junio de 1996 con el número de solicitud 4680, cediendo al instituto de Camas todos los derechos de propiedad y explotación del logotipo por documento que consta en los archivos del centro educativo.

Todas las obras pertenecientes al I.E.S. Camas pueden ser incluidas en la fase de abstracción de la creación de Pérez Aguilera aunque presentan diversas formas, técnicas y motivos. Las pinturas que se presentan pueden ser agrupadas en tres grupos diferentes. El primero de ellos estaría compuesto por una sola pintura que es la de mayor tamaño (74 x 61 cm) y se encuentra firmada en su parte trasera por Pérez Aguilera en Sevilla el 27 de septiembre de 1991 (Figura 1). En ella predominan las formas no figurativas y los colores naranja y negro. El segundo grupo está compuesto por dos tablitas circulares (24 x 24 cm.) y firmadas en el año 96-97 (Figuras 2 y 3). En ellas, partiendo de un círculo interior, van surgiendo una serie de trazos de colores diversos que ocupan toda la superficie pictórica. Por último, el tercer grupo lo forman un conjunto de siete dibujos que son el origen del logotipo del centro educativo, que indirectamente se pueden fechar en 1996 ya que existe documentación que expone que cuando se hicieron Miguel Pérez Aguilera contaba ya con 81 años. Estos dibujos se encuentran en un regular estado de conservación ya que la incidencia de la luz ha hecho que en parte vayan perdiendo su

³ DÍAZ-URMENETA MUÑOZ, Juan Bosco: “El aura de la pintura” en *Miguel Pérez Aguilera. Autobiografía*. Sevilla, 2006. p. 14.

⁴ Concretamente se encuentran enmarcadas en el despacho del director del Centro. Quiero agradecer aquí la gran colaboración que el Instituto me ha prestado para realizar este trabajo, en especial, al equipo directivo y a su director, D. Antonio Brisquets Bermúdez.

⁵ Archivo del I.E.S. Camas. Secretaría.

viveza. Están realizados en color gris, de forma cuadrada o rectangular y unas medida en torno a los 20 cm. de lado. En líneas generales el dibujo muestra una construcción en la que de un círculo interior salen seis líneas o vectores (Figura 4).

Según la documentación consultada “*el logotipo es algo similar a las construcciones previas que realiza en sus cuadros. Los seis vectores que entran y salen del círculo central son, según sus propias palabras, “las fuerzas centrífugas de la cultura que convergen en la historia”* ⁶. Aunque son obras de carácter abstracto desde el punto de vista del pintor tienen una capacidad significativa ya que también pueden “*interpretarse como una imagen del saber; entendido como un ejercicio de acarreo que irrumpe desde cualquier dirección hacia un centro que somos nosotros mismos, es decir, un círculo compartido generador de vida”* ⁷. Abunda en esta idea el que en uno de los dibujos aparece escrito por Pérez Aguilera la frase “*diversas concepciones de la ciencia y cultura significadas-legitimadas (sic.) por la historia*”.

Todas estas obras se pueden enmarcar perfectamente dentro de la fase abstracta de la pintura de Miguel Pérez Aguilera. Habitualmente se ha señalado la calidad constructivista y cromática de sus obras lo cual también se puede observar perfectamente en ellas ⁸. En ese sentido, es interesante como en la evolución hacia la abstracción de Pérez Aguilera se ha visto que a pesar de usar formas no figurativas su pintura ha sido calificada de realismo abstracto por Bonet Correa ⁹. Así el propio Pérez Aguilera marcó una serie de condiciones para realizar este tipo de obras abstractas en las que expuso su concepción de la pintura al establecer que había que abandonar la figuración sin caer en informalismos y también el potenciar el colorismo como elemento que la pintura española del momento había abandonado ¹⁰. Siguiendo esas premisas su obra abstracta ha sido organizada en dos periodos 1965-1990 y 1990-2004, pudiendo ver semejanzas formales con algunas de las creaciones realizada en el segundo de dichos periodos tanto en su concepción como en el uso del color ¹¹.

Con estas breves líneas se ha pretendido dar a conocer y poner en valor unas obras desconocidas de uno de los pintores más interesantes que ha trabajado en Sevilla en el siglo XX y que ha sido uno de los pilares de la introducción de nuevas corrientes en la creación artística sevillana y andaluza, manejando un lenguaje pictórico y conceptual complejo que estimula a la reflexión sobre aspectos vitales.

Fecha de recepción: 20 de septiembre de 2012

Fecha de aceptación: 18 de noviembre de 2012

⁶ Idem.

⁷ Idem.

⁸ DÍAZ-URMENETA MUÑOZ: *Op. Cit.* p. 19.

⁹ BONET CORREA, Antonio: *Pintores de Sevilla*. Santander, 1978. Citado por DÍAZ-URMENETA MUÑOZ: *Op. Cit.* p. 20.

¹⁰ Citado por DÍAZ-URMENETA MUÑOZ: *Op. Cit.* p. 20.

¹¹ Para ver otras obras de este período puede consultarse su página web <<<http://www.perezaguilera.com/1990-2004/abstracta.html>>> (consultada 24-9-2012).

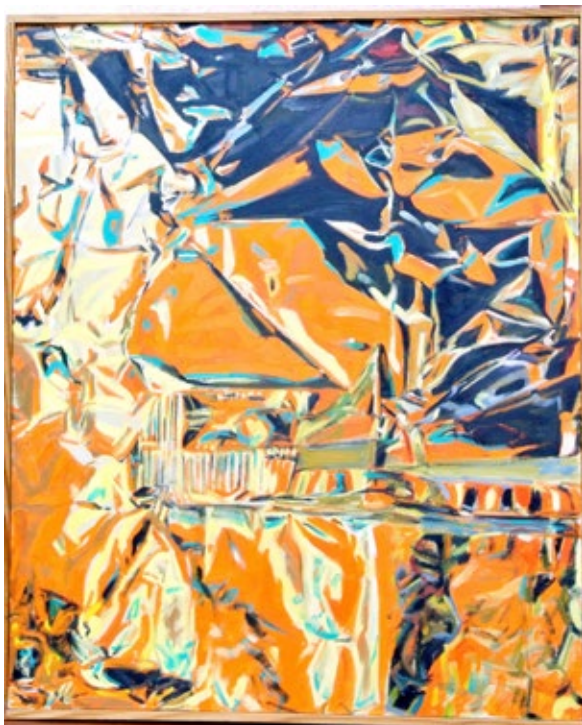


Figura 1: Composición. 1991.
Miguel Pérez Aguilera. I.E.S.
Camas (fotografía: Autor).



Figura 2: Composición
circular. 1996-97. Miguel
Pérez Aguilera. I.E.S. Camas
(fotografía: Autor).

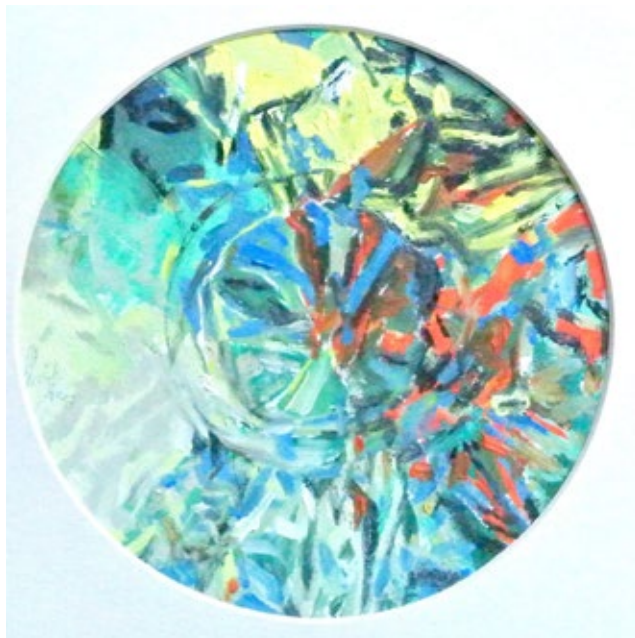


Figura 3: Composición circular. 1996-97. Miguel Pérez Aguilera. I.E.S. Camas (fotografía: Autor).

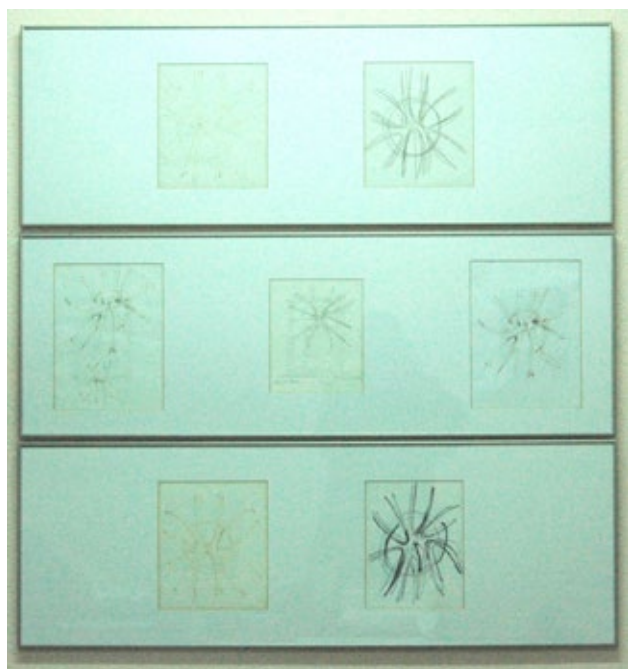


Figura 4: Dibujos para logotipo. 1996. Miguel Pérez Aguilera. I.E.S. Camas (fotografía: Autor).