

Dos pinturas de Abraham Willemsen en el Museo del Prado y otras obras de este pintor en España

En el Museo del Prado de Madrid han venido catalogándose tradicionalmente a nombre de Artus Wolfordt ¹ dos pinturas que representan *La Huida a Egipto* y *El descanso en la Huida a Egipto* que actualmente se encuentran depositados en el Museo de Bellas Artes de Granada. Ambas obras están firmadas A. W. IN. F. anagrama que posteriormente hemos encontrado en numerosas pinturas repartidas por diversos lugares de la geografía nacional estando atribuidas algunas de ellas al mismo artista que consignaba el catálogo del Prado.

Sin embargo, al tratar de relacionar el estilo del pintor Wolfordt, nacido en Amberes en 1581 y muerto allí en 1641, con el que presentan las pinturas firmadas A. W. se advierte una clara discrepancia estilística que obliga a pensar en dos artistas diferentes. Fue Gerson ² el primero en señalar esta incompatibilidad de estilos y posteriormente Díaz Padrón (3) ha insistido en esta negativa catalogando estas obras a nombre del anagramista A. W. En efecto, el estilo de Wolfordt permite situarlo

claramente dentro de las corrientes en boga en la pintura flamenca del primer tercio del siglo XVII en el que se advierten aun claras reminiscencias de carácter manierista ⁴. Por el contrario el anagramista A. W. presenta un estilo más avanzado, descriptivo y anecdótico propio de los pintores menores flamencos activos a partir de 1630 en el que se constatan derivaciones del estilo de Brueghel de Velours Van Balen y Francken II.

La posible solución al problema planteado entre el estilo de Wolfordt y el del monogramista A. W. la encontramos al localizar una pintura firmada por Abraham Willemsen ⁵ que presenta un estilo coincidente con las obras firmadas A. W. Por otra parte es necesario advertir que la grafía de dicha firma es afín a la que muestra el monograma al que repetidamente venimos aludiendo. El tema del de la pintura firmada por Willemsen representa a *Minerva visitando a las Musas en el Helicón* estando su asunto inspirado en un pasaje de las *Metamorfosis* de Ovidio. Por otra parte es necesario precisar que esta pintura copia con ligeras

variantes un original de Hendrick van Balen conservado en el Museo de Amberes ⁶.

El hecho de firmar una copia con nombres y apellidos puede justificarse quizás por ser obra juvenil con el claro deseo de proclamar una identidad, que en años posteriores, ya reconocida, resume con sus habituales y constantes iniciales. En esta obra sin embargo ya está definido su estilo artístico reflejándose en ella fisonomías características que se repetirán invariablemente en el resto de su producción. Muy próxima a este estilo supuestamente juvenil, se encuentra la *Santa Cecilia* de la colección Rapp de Estocolmo obra firmada ya con su característico anagrama.

Partiendo por lo tanto de la posibilidad de que el anagramista A. W. sea Abraham Willemsen ha de señalarse que se desconoce el año de su nacimiento que puede situarse en torno a 1610 puesto que en 1627-1628 aparece como aprendiz de William Antonissens en los registros de la cofradía de San Lucas de Amberes ⁷. Se sabe sin embargo el año de su falleci-



Abraham Willemsen: *La huida a Egipto*. Museo del Prado.



Abraham Willemsen: *El descanso en la huida a Egipto*. Museo del Prado.

miento, acaecido en 1672, precisándose en su acta mortuoria la referencia de que había llegado a ser decano de la cofradía de San Lucas en Amberes y que había estado casado con María de Lang, la cual murió en 1678, siendo enterrados ambos en la iglesia de San Jorge de Amberes ⁸.

La abundante presencia de obras de este artista en nuestro país ha de explicarse a través de la enorme demanda de pinturas de tipo decorativo que se realizó desde España a Amberes, canalizada a través de grandes mercaderes de arte como fueron Forchaud y Musson. Precisamente en los registros de ventas de este último aparecen en 1669 una serie de obras de Willemsen enviadas a España con lo que poseemos un testimonio coetáneo de que sus primeras pinturas eran enviadas a nuestro país ⁹. El éxito de sus obras ha de justificarse en su carácter grato y decorativo, apto para el ornato de sacristías y dependencias menores de edificios religiosos y de salones de edificios civiles. Igualmente contribuyó a su difusión el precio asequible que tenían dichas pinturas como consecuencia de su producción casi industrial, merced en ocasiones de la excesiva participación de su taller. Si tenemos en cuenta que Willemsen tuvo una actividad profesional que se prolongó durante cuatro décadas podemos afirmar que su producción fue enorme y que una buena parte de ella fue exportada a España.

La ausencia de fechas en las pinturas de este artista impide la posibilidad de realizar un estudio evolutivo de su obra aunque ciertamente en ella se advierten de forma permanente unas mismas constantes creativas. Una de ellas



Artus Wolffordt: *El baño de Diana*. Hagen (Holanda). Colección particular.



Abraham Willemsen: *Minerva visitando a las Musas en el Helicon*. Bélgica. Colección particular.

la más clara es la reiteración con que Willemsen se dedicó a reproducir con fidelidad composiciones consagradas por otros artistas, por lo que realmente resulta ingenua su preocupación por declararse, a través de las firmas, inventor de las composiciones, preocupación plasmada en la palabra in(venit) que siempre coloca junto al anagrama de su nombre. En efecto al ser examinadas sus obras se advierte que las composiciones derivan de Rubens, Gerard Seghers, Brueghel de Velours, Hendrick van Balen, Frans Francken II, Hieronimus Francken II y Hieronimus Francken III que han podido identificarse entre otros artis-

tas. Su condición de inventor radica únicamente en recrear hábilmente estos préstamos dándoles una ambientación diferente a las de las composiciones originales e insertándolas generalmente en amplios paisajes que constituyen de ordinario la base fundamental de sus pinturas mientras que los personajes, de reducido tamaño, ocupan tan solo una pequeña parte del espacio compositivo. Incluso cuando los episodios se desarrollan en espacios interiores el artista abre ventanas o puertas a través de las cuales describe amplios escenarios paisajísticos.

Las dos pinturas del Museo del Prado pertenecientes a Abraham

Willemsen son sin duda los mejores ejemplares de su producción hasta ahora conocida. En *La Huida a Egipto* el artista describe al grupo de la Sagrada Familia a la salida de un bosque teniendo como fondo un paisaje en el que aparecen referencias cronológicas contemporáneas al pintor advirtiéndose en el bosque a un cazador seguido de su perro y al fondo caseríos y molinos con fisonomía propia del siglo XVII. Otro tanto ocurre en «El Descanso en la Huida a Egipto» donde aparece un jardín en perspectiva de característica traza barroca.

Una serie de seis pinturas sobre cobre con temas de la pasión de

Abraham Willemsen, *Santa Cecilia*. Estocolmo. Colección Rapp.



Abraham Willemsen: *La Virgen entregando el Rosario a Santo Domingo*. Villafranca del Bierzo. Colegiata.

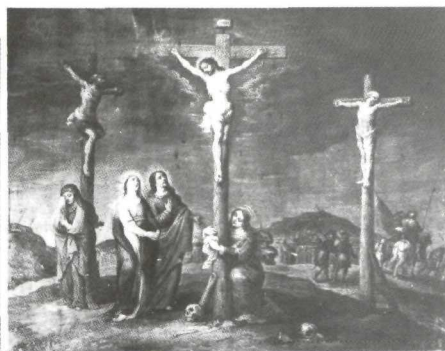




Abraham Willemsen: *La Oración en el Huerto*. El Henar. Segovia.



Abraham Willemsen: *El Expolio*. El Henar. Segovia.



Abraham Willemsen: *El Calvario*. El Henar. Segovia.

Cristo se conserva en el santuario de Nuestra Señora del Henar (Segovia)¹⁰. Sus temas son La oración en el Huerto, Ecce homo, El Expolio, El Calvario, La Resurrección y Noli me tangere. Todo el conjunto es de buena calidad, advirtiéndose en esta serie un cuidadoso dibujo, siendo sólo inferiores a los dos cobres del Prado de todos los conservados en España. En ellos se advierten como es normal en Willemsen préstamos compositivos de distinta procedencia, siendo los más destacados la representación exacta del soldado con escudo que corre despavorido a la izquierda en la escena de la Resurrección, figura que está to-

mada de una pintura de Hieronimus Francken II que representa el martirio de Santa Catalina y que pertenece al Museo de Amberes¹¹. En la representación del «Ecce Homo», Willemsen copia puntualmente el grupo que aparece de espaldas y en primer plano del cuadro original de Frans Francken II conservado en el Museo del Prado de Madrid (n.º 1519). Igualmente puede advertirse en el «Noli me tangere» una clara derivación de una pintura realizada conjuntamente por Hendrick van Balen y Brueghel de Velours con el mismo tema que pertenece al Museo de Artes decorativas de París¹².

En la clausura del convento de

la Madres carmelitas de Alba de Tormes (Salamanca) se conservan una serie de cobres que presentan la característica firma de Willemsen¹³. Se compone esta serie de un total de diez pinturas¹⁴ ocho de las cuales narran episodios evangélicos que son respectivamente *La circuncisión*, *La huida a Egipto*, *El descanso en la huida a Egipto*, *La Sagrada Familia*, *Santa Ana la Virgen y el Niño*, *San Juan Bautista*, *Cristo y la Samaritana*, *María de Betania ungiendo los pies de Cristo* y *La Magdalena penitente*. Las dos restantes pinturas están dedicadas a narrar *El Martirio de San Sebastián* y *La Transverberación de Santa Teresa*. Distintos



Abraham Willemsen: *Noli me tangere*. El Henar. Segovia.



Abraham Willemsen: *La Circuncisión*. Alba de Tormes. Convento de Carmelitas.



Abraham Willemsen: *Magdalena penitente*. Alba de Tormes. Convento de Carmelitas.



Abraham Willemsen: *Martirio de San Sebastián*. Alba de Tormes. Convento de Carmelitas.



Abraham Willemsen: *Transverberación de Santa Teresa*. Alba de Tormes. Convento de Carmelitas.



Abraham Willemsen: *Los peregrinos de Emaus*. Bilbao. Colección Pérez Oyanguren.

préstamos compositivos se advierten en algunas de estas composiciones, algunos en exceso evidentes. Así en la representación de Santa Ana, la Virgen, el Niño y San Juan Bautista se advierte una gran proximidad compositiva con un original de van Balen conservado en la Mannheim Schossgalerie¹⁵. En el caso de la Circuncisión es posible señalar que la escena principal reproduce fielmente un grabado de Hendrick Goltzius realizado en 1594. En la composición de María de Betania ungiendo los pies a Cristo, Willemsen repite a través de un grabado de una pintura original de Rubens conservada en el Museo de Leningrado¹⁶.

En cuanto a la Transverberación de Santa Teresa puede observarse que el artista ha copiado exactamente las figuras de un original de Gerard Seghers conservado en el Museo de Amberes¹⁷. Finalmente ha de apreciarse que la representación de Cristo y la Samaritana deriva a través de un grabado del original de Anibale Carracci conservado en el Kunsthistorische Museum de Viena. La desigual calidad que presenta esta serie de Alba de Tormes induce a pensar que en su mayoría, las pinturas son obras con gran participación del taller del artista.

A la colección Pérez Oyanguren de Bilbao pertenecen cinco cobres

cuyo estilo muestra claramente la impronta de Willemsen aparte de llevar todos la característica firma de artista¹⁸. Una de estas cinco pinturas narra un tema del Antiguo Testamento, *El sueño de Jacob*, obra en la que el artista logra una de las visiones paisajísticas más logradas de toda su producción. Las otras pinturas poseen temas evangélicos siendo respectivamente *El regreso en la Huida a Egipto*, *La multiplicación de los panes y los peces*, *Noli me tangere*, y *Los Peregrinos de Emaus*. Todo este conjunto es convencional en su ejecución y de secundaria calidad.

Abraham Willemsen: *La Escala de Jacob*. Bilbao. Colección Pérez Oyanguren.



Abraham Willemsen: *La multiplicación de los panes y los peces*. Bilbao. Colección Pérez Oyanguren.





Abraham Willemsen: *Camino del Calvario*. Bilbao. Colección Pérez Oyanguren.



Abraham Willemsen: *La Visitación*. Almería. Catedral.

Cuatro cobres de Willemsen que quizás originariamente formaron parte de una serie más amplia se conservan en la colegiata de Villafranca del Bierzo¹⁹. Son obras de discreta calidad dentro de la producción del artista advirtiéndose en ellas una amplia participación de taller, lo que las otorga una calidad muy desigual. De ellas, *El Regreso de la Huida a Egipto*, *La multiplicación de los panes y los peces* repiten las escenas del mismo título antes mencionadas en la colección Pérez Oyanguren de Bilbao. Igualmente ocurre con la *Transberveración de Santa Teresa* que muestra una composición muy similar a la antes citada en

Alba de Tormes. Cierta originalidad dentro del repertorio conocido de este artista muestra la representación de *La Virgen entregando el rosario a Santo Domingo* donde el artista hábilmente disimula la procedencia de un esquema compositivo de origen rubeiano.

Junto con una extensa colección de cobres atribuibles a distintos pintores flamencos del siglo XVII se encuentran en la Catedral de Segovia dos ejemplares firmados con el característico anagrama de Willemsen²⁰. Representan *La Huida a Egipto* y *Camino del Calvario* advirtiéndose en la primera representación que el grupo de la

Sagrada Familia procede directamente de un grabado que reproduce un original de Rubens y en la segunda el artista toma préstamos compositivos procedentes de otros artistas contemporáneos en este caso de Hieronimus Francken III, concretamente la figura del Cirineo, que repite exactamente la que el citado pintor incluye en una composición del mismo tema firmada en 1640 y conservada en el Museo de Valence (Francia). Igualmente la figura de Verónica está tomada de otra representación del Camino del Calvario esta vez obra de Hieronimus Francken II que pertenece a la Bayerische Staatliche Gemälde Samlungen de

Abraham Willemsen: *Virgen con el Niño*. Almería. Catedral.

Abraham Willemsen: *La hemorroisa a los pies de Cristo*. Almería. Catedral.

Abraham Willemsen: *La curación del ciego*. Almería. Catedral.



Munich. Con ligeras variantes Willemsen repite este *Camino del Calvario* en una pintura sobre lienzo firmada que conservan en Sevilla los herederos de Gómez del Castillo ²¹.

La característica producción de talleres de Willemsen llega a sus últimas consecuencias en debilidad técnica y descuido en la serie de diez pinturas que se conserva en la Catedral de Almería ²² cuyos asuntos son los siguientes: *La Visitación*, *El descanso en la Huida a Egipto*, *La Virgen con el Niño*, *La hemorroisa a los pies de Cristo*, *Cristo y la Samaritana*, *La resurrección de Lázaro*, *La curación del ciego*, *La multiplicación de los panes y de los peces* (en dos versiones exactas) y *La oración en el huerto* ²³. En todas las pinturas aparecen fondos paisajísticos hábilmente recreados siendo la mayor parte de las obras repeticiones de taller de pinturas originales del artista.

Finalmente señalaremos aunque no se encuentra en España sino en México, en la colección de la Academia de San Carlos, una representación de *Cristo y la adúltera* que se conserva allí como anónimo y que presenta características de estilo idénticas a las de Willemsen, por lo que puede considerarse como obra suya con cierta seguridad ²⁴.

NOTAS

- ¹ Inventario de 1849, n.ºs 1426 y 1311. Catálogos de 1854 a 1858, n.ºs 1309 y 1311. Catálogos de 1872 a 1907, n.ºs 1826 y 1827. Catálogos de 1910 a 1905 n.ºs 1900 y 1901. Cobres; miden 58 × 77 cms.
- ² H. GERSON: *Kunsthistorische Medelingen*, I, 1946, p. 5.
- ³ M. DÍAZ PADRÓN, *Museo del Prado. Catálogo de Pinturas. Escuela Flamenca, siglo XVII*, p. 445. En el comentario a estas pinturas el autor cita otras obras firmadas con este mismo anagrama en Marzoleja, Rascafría y otros pueblos de la provincia de Segovia que no he llegado a ver. Por mi parte conozco la existencia de ejemplares en Málaga que no he podido estudiar.
- ⁴ La única obra firmada por Wolfordt se encuentra en una colección particular de Hagen (Holanda) y representa *El baño de Diana*. De ella existen varias réplicas y copias localizable en el Palacio Vecchio de Florencia, en la Bayer Staatliche Gemaldesammlungen, la Kassel Gemalde Galerie, y en el Victoria and Albert Museum. El ejemplar de Florencia fue catalogado por D. Bodart en la exposición *Rubens e la pittura fiaminga del seicento nelle collezioni pubbliche fiorentine*. Firenze, 1977, n.º 67, p. 174, n.º 67, p. 174, como obra de Christoph van der Lamen sin mencionar la existencia del original firmado por Wolfordt.
- ⁵ Se conserva en una colección particular de Bélgica. La fotografía que reproduce esta pintura se encuentra en los ficheros del Ryksbureau voor Kunsthistorische Documentatie de La Haya a cuyos miembros agradezco las ayudas recibidas durante la realización de este trabajo.
- ⁶ Catálogo de 1948, n.º 957. Otras versiones de este tema pertenecen también a van Balen y se conservan en una colección particular de Barcelona y en la colección May F. X. Massot. Neupont, Wellim.

- ⁷ Ph. Rombouts et Th. van Lerius. *Les Liggeren et autres archives historiques de la Gilde Anversoise*. Anvers 1864, I, p. 464.
- ⁸ Idem. *Inscriptions funéraires et monumentels de la province d'Anvers*, 1864, II, p. 459.
- ⁹ J. DENUCE, *Na Peter Pauwel Rubens. Documenten uit Kunsthandel te Antwerpen in the 17 de eeuw van Matthys Musson*. Anvers 1949, p. 372.
- ¹⁰ Fueron citados por B. Velasco Bayón en *Historia de Cuellar*, Segovia, 1974, p. 435 a nombre de Artus Wolfordt aunque recogiendo nuestra opinión de que esta atribución era dudosa. Todos los cobres están firmados A.W.IN.F. y miden 59 × 76.
- ¹¹ Catálogo de 1948, n.º 150.
- ¹² Cfr. M. NONNE. Catálogo de la Exposición *Le siècle de Rubens*. París, 1977-78, n.º 17, p. 53.
- ¹³ Fueron citados con la atribución a Wolfordt por M. GÓMEZ MORENO en Catálogo Monumental de España. *Provincia de Salamanca*, Valencia, 1967, p. 384.
- ¹⁴ Están firmados todos a. W. IN. F. Miden 59 × 71.
- ¹⁵ Catálogo de 1900, n.º 239.
- ¹⁶ Catálogo de 1908, n.º 543.
- ¹⁷ Catálogo de 1948, n.º 59.
- ¹⁸ Firmado A. W. IN. F. Miden 60 × 80.
- ¹⁹ Los cuatro cobres están firmados A. W. IN. F.
- ²⁰ Firmados A. W. IN. F. Miden 57 × 66.
- ²¹ Cfr. E. VALDIVIESO. Catálogo de la *Exposición Homenaje a Rubens*, Sevilla 1977 s/n donde fue expuesto con la atribución a Willemsen. Mide 58 × 80 cms.
- ²² M. RODRÍGUEZ y otros. *La Catedral de Almería*. León 1975, p. 53. Figura como de escuela flamenca del siglo XVIII.
- ²³ Miden 58 × 77 cms. Únicamente está firmada la Visitación con el característico anagrama del artista. El resto de las pinturas muestra una total identidad de estilo dentro de su mediocre calidad.
- ²⁴ Lienzo 77 × 129. Formó parte de la exposición *La mujer en la pintura: Sociedad, mito y religión*. Méjico, 1980, como anónimo flamenco del siglo XIX.