

Claustro



de las
Artes

Nº 5

2011

ISSN: 1886-9904

CLAUSTRO DE LAS ARTES

Revista de Arte de la Asociación Alcázar Cultural

BAEZA, 2011

CLAUSTRO DE LAS ARTES Nº5, 2011



Alcázar Editores. Asociación Alcázar Cultural

Alcázar Editores.
Asociación Alcázar Cultural

ISSN: 1886-9904



1886 9904

**ESTUDIO CIENTÍFICO-TÉCNICO EFECTUADO A LA IMAGEN ARTICULADA DEL CRISTO
DEL CONSUELO ATRIBUIDA AL S. XVII**

*ÉTUDE SCIENTIFIQUE ET TECHNIQUE FAIT A L'IMAGE DE CHRIST ARTICULADA
CONSOLATION ATTRIBUEE A S. XVII*

Trabajo inédito

Fecha de entrega: octubre 2011 Fecha de aceptación: diciembre 2011.

BIBLID [1886-9904(2011);5;111-115].

Palabras clave: conservación-restauración, Cristo del Consuelo.

Mots-clés: conservation- restauration, Crist de Consuelo.

Identificadores: restauración de escultura en madera.

Topónimos: Torrejoncillo, Cáceres, España.

Periodo: siglo 21 D.C.

DR DAVID ARQUILLO AVILÉS.

Profesor Titular del Departamento de Pintura

Universidad de Sevilla

No pertenece a la Asociación

Resumen

Torrejoncillo es una población situada al norte de la ciudad de Cáceres. Cuenta con un patrimonio histórico-artístico de reconocida relevancia, repartido entre diversas ermitas y su iglesia principal de San Andrés. Una de las imágenes más representativas es el Cristo articulado del Consuelo. Ante el preocupante estado de conservación que presentaba se realizó un examen científico-técnico con el fin de obtener la información necesaria para garantizar el adecuado tratamiento.

Résumé

Torrejoncillo est une ville située au nord de la ville de Cáceres. Elle possède un patrimoine historique et artistique de l'importance reconnue, répartis entre différentes chapelles et l'église principale de San Andrés. Une des images les plus représentatives est le Crist de Consuelo. Compte tenu du mauvais état de conservation qui avait procédé à un examen scientifique et technique en vue d'obtenir les informations nécessaires pour assurer un traitement adéquat.

ESTUDIO CIENTÍFICO-TÉCNICO EFECTUADO A LA IMAGEN ARTICULADA DEL CRISTO DEL CONSUELO ATRIBUIDA AL S. XVII

Introducción

Torrejoncillo es una población situada en la comarca de Coria y al norte de la ciudad de Cáceres. Cuenta con un patrimonio histórico-artístico de reconocida relevancia, repartido entre diversas ermitas y su iglesia principal de San Andrés [1].

Ante el preocupante estado de conservación que presentaba la imagen del Cristo del Consuelo, y a petición de la Cofradía se realizó un examen científico-técnico con el fin de obtener la información necesaria para garantizar el adecuado tratamiento. Se trata de un cristo yacente articulado, la urna dorada y acristalada que lo alberga y la cruz. El estudio se ha complementado con una amplia documentación histórica, que ha servido para establecer una aproximación cronológica de su ejecución, conocer los distintos usos religiosos y las intervenciones y manipulaciones de que ha sido objeto, así como determinar cuáles han sido las causas principales que han originaron su deficiente estado de conservación. El informe presentado el 24-05-2009 constataba, que el conjunto escultórico era de gran mérito histórico-artístico, y presentaba un alto grado de deterioro, motivo por el que se aconsejaba la intervención que ha sido realizada.

Metodología

Búsqueda de información en diversas fuentes documentales, locales y provinciales. Los métodos analíticos empleados han consistido en: termo-higrometría, fluorescencia de RX, radiación X HD, endoscopia HD, micro-video cámara digital, microscopía óptica digital HD, radiación ultravioleta UV HD, radiación infrarroja IR HD, fotografía técnica HD, simulaciones digitales - colorimetría HD, fases de ejecución.

Resultados y discusión

ESTUDIOS HISTÓRICOS. Se consultaron diversas fuentes documentales que confirmaron la existencia de la escultura hacia 1771, momento en el que se realizó un retablo para albergarlo, tal y como nos refiere la investigación realizada por el historiador cacereño D. Jose María Martínez Díaz publicado en el Archivo Histórico Provincial de Cáceres [2].

(...) Y en declaro que del retablo que hizo en el lugar de Torrejoncillo para colocar el Santísimo Cristo del Consuelo se me están desviando un mil ciento treinta reales y moravedis, para cuya cobranza tengo dado poder a don Francisco Hernández, cura teniente de la iglesia de dicho lugar; y que asimismo me debe don Juan Francisco Jil Serrano, cura rector de la parroquia del lugar del Villar, trececientos reales de vellón, resto de mayor cantidad en que hizo el tabernáculo y tabernazo del altar mayor de la iglesia de aquel pueblo, de cuya deuda es sabedor Alphonso de San Juan, vergine deute (...).

Según D. Jose M^o. Domínguez Moreno, en las iglesias de la Diócesis de Coria (Cáceres) se practicaba la Función del Descendimiento muy apreciada por los fieles: "En la actual diócesis de Coria la ceremonia del Descendimiento parece tener su inicio en el siglo XVII. De esta época son la mayor parte de las imágenes de Cristos yacentes que se conservan en los pueblos dependientes del obispado cacereño." "En el primero de los lugares la ceremonia se efectuaba en el ábside de la iglesia parroquial de San Andrés, una vez finalizados los oficios vespertinos del Viernes Santo. El sacerdote había de predicar el sermón del Descendimiento, que por obligación debía hacer caer a los asistentes en el paroxismo." [3].

TERMO-HIGROMETRÍA. Durante el año 2009, se efectuó un estudio termo-higrométrico en el interior de la iglesia obteniendo datos significativos. La media aritmética oscilaba entre los 12°C y 16°C, y como una H.R. del 65% (Fig 1) siendo aún más regular: en el interior de la urna. Referencias que deberían indicar unas condiciones apropiadas para la conservación de la escultura.

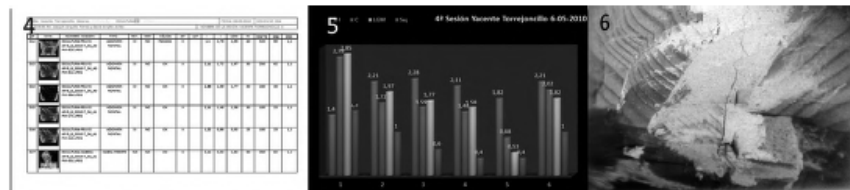


FRX. Mediante el estudio de identificación de pigmentos por FRX (Fig 2), con una técnica (orientes: 10 mA; a partir del punto 8, 80 mA, voltaje: 30 kV; a partir del punto 8, 35 kV, tiempo: 120 seg), se extraen las siguientes conclusiones: en las zonas correspondientes a la sangre oscura que se localiza superficialmente en la encarnadura, los picos altos de Hg muestran que se trata de bermellón intenso, mezclado con aznita que aporta a la mezcla un tono menos luminoso. En los rojos claros se observa que disminuye el porcentaje de bermellón y aumenta el de albayalde, resultando una tonalidad más clara. Los altos valores de cobre hacen referencia a los verdes. Otros valores nos indican la aparición de ocre amarillo, que mezclado con verdes y albayalde da la tonalidad predominante en la policromía.

RADIACION X HD. El empleo de equipos para el diagnóstico mediante la aplicación de radiación X de alta definición (Agfa NX), nos ha permitido conocer con precisión cada detalle superficial e interno que mostraba la obra. Por medio de algoritmos (Multi-Scale Image Contrast Amplification) para la amplificación de contraste de imágenes multiescala, se pudo estudiar y plantear una configuración estándar atendiendo a parámetros de contraste e intensidad, así como establecer la dosis media absorbida (LgM) de cada imagen radiográfica y en su conjunto [4] (Fig 3). Para este estudio se diseñaron fichas y comparativas (DICOM-NX, DOCX y XLSX) (Fig 4 y 5) específicas para la realización de sesiones radiográficas estándar en función de las peculiaridades materiales de la obra, lo que aportó un perfil estandarizado de la técnica (voltaje, amperaje, tiempo de exposición y distancia). Una vez finalizadas las sesiones, se realizó una composición de todas las imágenes radiográficas, corrigiendo la deformación cónica para unir unas con otras empleando como base un dibujo lineal a escala natural (1:1).

ENDOSCOPIA HD. Con la ayuda de la endoscopia pudimos confirmar visualmente la información obtenida de los estudios de radiaciones X, lo que permitió reconstruir el proceso de ensamblaje de bloques de madera que el artista empleó para realizar el embón,

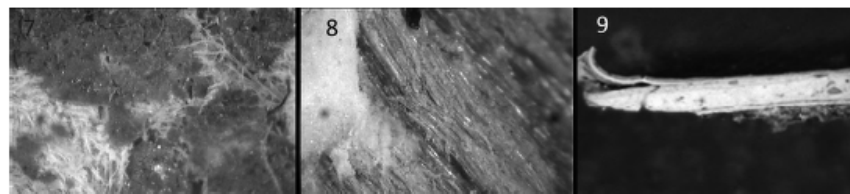
así como la corrección de deficiencias estructurales superficiales e interiores, mediante el empleo de una preparación de blanco de plomo aglutinado con una cola orgánica (Fig 6). Mediante la composición de las imágenes obtenidas pudo estudiarse el interior de forma global. Para realizar este estudio se diseñó un sistema de espejos angulares a partir de 90° que completaron la información obtenida con el endoscopio.



MICRO CÁMARA. Mediante el uso de una micro cámara (Micaya MC-2040) con software de captura de imágenes estáticas, pudimos observar características físicas de los filamentos orgánicos del cuero que recubría los hombros de la imagen (Fig 7), e incluso identificar la granulometría de los pigmentos y adhesivos examinados por XFR, información que se complementó con el estudio de la estratigrafía convencional.

MICROSCOPIA DIGITAL HD. Empleo de cámara Nikon Digital Sight D5-F11 y controlador D5-U2, que cuenta con un CCD de 5 megapíxeles que captura a 2560 x 1920 píxeles y permite adquirir imágenes con una resolución alta, empleando una gama de colores verdaderos muy cercanos a la realidad de la muestra. También se utilizó el filtro de corte IR para la eliminación de contaminación de radiación infrarroja de las fuentes de luz halógena, regulando los niveles de color rojo para la reproducción de una gama cercana a la realidad. La información se visualiza en el monitor del ordenador en tiempo real con posibilidad de numerosos ajustes. Las micro-muestras: se tomaron de las zonas de la policromía que podían aportar mayor información. La madera empleada como soporte es el *Pinus sylvestris*. [5] [6] (Fig 8).

La preparación consta de un solo estrato (Fig 9), compuesto por un yeso de vasta granulometría y aglutinado por un adhesivo de naturaleza proteica. A continuación se dispuso una ligera imprimación amarilla-ocre que aporta una tonalidad general a la obra. En superficie se aprecia una capa gruesa compuesta de pigmentos: amarillos, azules, verdes, carmines y rojos, que variaría la concentración de las mezclas en función de la localización de la muestra, aglutinados con una sustancia de componentes grasos. Este estudio demuestra que la obra no ha sido modificada en estas capas desde su manufactura, tónica que lamentablemente no se refleja en otras obras de similares características: en la provincia.



RADIACIÓN UV. (Fig 10) Aunque visualmente se podían apreciar dos cueros que ocultaban el sistema de movilidad de los brazos, este estudio nos reveló la existencia de una alteración en la policromía superpuesta, lo que nos indicó que en algún momento se reparó para ocultar alguna deficiencia en el soporte orgánico, y la fluorescencia de los pigmentos superpuestos y los del resto de la obra son muy similares, lo que puede interpretarse como una corrección del mismo autor o de datación cercana. Los estudios con R.I.R. aportaron escasos resultados: para conformar un estudio de interés.

FOTOGRAFÍA CONVENCIONAL HD. El empleo de cámaras con CCD de 10 mega píxeles, y su visualización en monitor HD (Nio JMP (E-3620-MA) 2048 x 1536 píxeles) y software Medical QAWeb para la calibración y el control de calidad automático, además de un controlador de pantalla Barcode PCLeo MXRT-5200) permitió realizar un estudio superficial muy detallado del estado de conservación de la obra (Fig 11). Las imágenes obtenidas fueron estudiadas con detalle, pudiendo identificar deficiencias y características técnicas no apreciables a simple vista, así como distintas fases anteriores de intervención en la urna dorada, e incluso detectando las recientes manipulaciones en función de los materiales empleados (Fig 12).



SIMULACIONES DIGITALES. Mediante el uso de software de tratamiento de imágenes de mapa de bits (Adobe Photoshop CS5) con imágenes en HD se han podido realizar simulaciones de "limpiezas virtuales" y "colorimetrías", y otros estudios exhaustivos que han servido de guía para la intervención real. Se ha realizado una hipótesis de limpieza en diferentes grados de 25% a 100% (Fig.13). La metodología seguida en la programación y diseño de los estudios digitales, generó una abundante documentación que ha cumplido con las expectativas marcadas inicialmente. Para el almacenamiento de imágenes de considerable tamaño y sus respectivas copias de seguridad, ha sido necesario adquirir unidades de almacenamiento de alta capacidad (2x4Tb) [7].

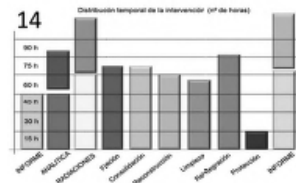
FASES DE EJECUCIÓN. En el informe del estado de conservación presentado antes de la intervención, se realizó un diseño de la actividad temporal que se estimaba necesaria para cumplir los objetivos marcados inicialmente. Una vez finalizado el trabajo pudo observarse que existían diferencias temporales en un año de trabajo. La diferencia oscilaba entre las 170 horas, todo motivado por aquellas modificaciones técnicas que surgieron durante la operación (Fig.14).

INTERVENCIÓN. Se realizaron distintas operaciones en el conjunto escultórico: protección superficial, consolidación de estratos pictóricos, reconstrucción de piezas, restauración de la preparación desaparecida, limpieza superficial, reintegración cromática y protección superficial, entre otras. Para la urna dorada fue necesario realizar un estudio de iluminación interna para proporcionar luz a la escultura en el altar y durante su procesión nocturna, consistente en una instalación eléctrica no visible dotada de un sistema de seguridad. Se eligieron las lámparas de descarga de mercurio a baja presión con envoltura tubular de 16 mm de diámetro (MASTER TLS HO 90 De Luxe), empleadas para conseguir una reproducción cromática fiel (Fig.15).

POST-INTERVENCIÓN.

Una vez concluida la intervención y trasladado el conjunto escultórico a su emplazamiento original en la iglesia de San Andrés, se procedió a reconocer el pavimento de granito próximo al retablo mayor, localizándose una oscuridad delante del altar. Retirado el relleno se encontró una prolongación reccionada de la cruz que mostraba un acaramado ataque de insecto: silófagos que fue neutralizado y tratado en los laboratorios de la Facultad de Bellas Artes de Sevilla. Posteriormente in situ se diseñó un sistema poligonal en hierro para alojar la cruz (Fig.16).

Comprobada la estabilidad de la cruz, se acometieron las pruebas de crucifixión, anclando el cristo a la cruz disponiendo el cristo en actitud de crucificado, anclado a la cruz mediante clavos realizados en hierro y pintados. También se hicieron separadores de goma para evitar la fricción entre los elementos metálicos y la escanadura. El peso de la obra lo soporta un anclaje realizado en acero inoxidable colocado en la parte superior de la espalda, liberando así a la imagen de los daños inherentes a esta función que se habitualmente se originan en las manos y los pies.



ACTO LITÚRGICO DE RECEPCIÓN DE LA IMAGEN TRAS LA RESTAURACIÓN. El Domingo de Ramos veintitrés de abril de dos mil once, el párroco D. Juan José Pulido pronunció un sermón desde el púlpito de la iglesia, dando comienzo el rito del Descendimiento o "Desclavo" de la cruz. A continuación la figura articulada de Cristo se coloca sobre una tarima y posteriormente se introduce en una urna dorada y acristalada.

EL INRI. El cristo crucificado se presenta a los fieles delante del altar, y momentos después se disponen seis cofrades denominados "varones" portando una rúbrica morada con una cruz roja bordada en el pecho, y un cordón dorado con borlón rodeando el cuello (Fig.17). Posteriormente se retira de la cruz el inri "Iesus Nazoreus, Rex Iudeorum" cuando es indicado por el predicador.

LA CORONA DE ESPINAS. A continuación se procede a retirar la corona de espinas que simboliza los enfrentamientos y divisiones entre los hombres.

DESENCLAVO. Dos cofrades realizan la extracción de los clavos que une la escultura a la cruz, comenzando por el clavo de la mano izquierda (de la misericordia y del abrazo), y posteriormente el de la derecha (de la bendición y la autoridad), acción que se repite en la mayoría de ritos de esta tipología en la geografía española [9]. Finalmente se retira el clavo que atraviesa los pies (medios para realizar el camino para llegar a los más pobres y necesitados) [10] (Fig.18). Dos de los "varones" colocan los clavos sobre dos cojines con borlones dorados mostrándolos al público. A continuación se retira la imagen de la cruz y se deposita sobre una tarima cercana al altar cubierta por una tela de terciopelo rojo para iniciar besapiés (Fig.19).

LA CRUZ. A continuación los cofrades acercan la cruz a los fieles quienes muestran su devoción besando la imagen, hecho que se repite con la imagen yacente.

PRESENTACIÓN DEL CUERPO DE JESUS A SU MADRE. Otro aspecto singular de este rito se corresponde con la presentación del cuerpo de Jesús a su Madre o Virgen de los Dolores; escultura más reciente que figura como una de las imágenes titulares de la Hermandad.

EL ENTIERRO. Con la introducción de la imagen en la urna situada en el banco del retablo de la Virgen de la Soledad se completa el rito del rito del Descendimiento. Finalmente se procede a la procesión del Santo Entierro.



Conclusiones

Esta investigación multidisciplinar ha posibilitado el conocimiento de aspectos históricos, artísticos, técnicos y materiales del conjunto escultórico, así como de las modificaciones formales y restauraciones que han influido en el deficiente estado de conservación. El empleo de una metodología basada en la adaptación de las NTI ha permitido complementar la documentación que genera una intervención y permite agilizar los procesos de investigación.

Bibliografía

- [1] García Mogollón, FJ. "El arte en la parroquia y ermitas de Torrejónillo". Torrejónillo-Cáceres, 1984. ISBN: 8439829663.
- [2] Martínez Díaz, J. M. "El entallador Francisco Gómez de Aguilar, un maestro inédito del barroco extremeño". Noche-Arte XVI (1996) / 401-415. A.H.P.C. Sección Protocolos Notariales. Plasencia. Escritano Francisco Serrano Álvarez Rodríguez. Legajo 2544, libro 5, 1 de junio de 1771, fol. 25. Ed. Universidad de Extremadura, Dpto. Hº del Arte, 1996. ISSN: 0213-2214.
- [3] Domínguez Moreno, J. M. "La función del descendimiento en la Diócesis de Coria (Cáceres)". Revista de folklore. Ed. Caja España. Fundación Joaquín Díaz, tomo 07a - Revista número: 77, pp. 147-153. 1987. ISSN 0211-1810.
- [4] NX I.O. Manual de uso. Agfa-Gevaert N.V. Impreso Morsel-Bélgica. 2006.
- [5] Martínez García, M. A., Casado González, F. "Los bosques de Pinus sylvestris L del sistema central Español: distribución, historia, composición florística y tipología". Ed. Universidad Complutense de Madrid. España. 2006. Tesis doctoral. [Consulta: 10 noviembre 2011] <http://eprints.ucm.es/tesis/19972000/X/3/X3060501.pdf>
- [6] Nicolás, A., Gandullo JM. "Pinus sylvestris L.". Ministerio de agricultura, Dirección de general de montes, caza y pesca fluvial, Instituto forestal de investigaciones y experiencias. 1969. D.L. ES/J.M. 15700-1969.
- [7] Arquillo Avilés, D. "La limpieza virtual". Actas del XIII Congreso de Conservación y Restauración de Bienes Culturales. Grupo C.C.R.h.c. Pág. 513-515. Ed. Generalitat de Catalunya. Lleida, 2000. D.L. B. 21.621-2000.
- [8] Sánchez del Burio, A. "El rito del Descendimiento en la Villa de Olmedo (Valladolid)". Revista de folklore. Ed. Caja España. Fundación Joaquín Díaz, tomo 11b - Revista número: 127, pp. 23-26. 1987. ISSN 0211-1810.
- [9] Coa, A. «Del rito al teatro: restos de representaciones litúrgicas en la provincia de Salamanca, en Actas de las jornadas sobre teatro popular en España». CSIC. Pág. 25-51. Madrid, 1987. ISBN: 84-00-06691-X.
- [10] MEDINA, J.C. Sermón del Descenso. Amurio, 2010. [Consulta: 12 diciembre 2011] <http://scivitona.blogspot.com/2010/03/sermon-del-descenso.html>

DAVID ARQUILLO AVILÉS.
 Profesor Titular del Departamento de Pintura
 Universidad de Sevilla
 No pertenece a la Asociación