

## PROYEACTUAR MICROSITUACIONES URBANAS. CARTOGRAFÍAS INFLUENCIALES E INTERSTICIALIDAD CONCEPTUAL

Miguel Angel Vitale, Arquitecto  
Mónica Rosanna Castillo, Arquitecto  
María Alicia Follonier, Arquitecto  
(Santa Fe, Argentina)

Palabras claves: grafología – pulsiones – enunciaciones

Institución: Facultad de Arquitectura, Diseño y Urbanismo,  
Universidad Nacional del Litoral. Santa Fe, Argentina.

mvitale@fadu.unl.edu.ar  
castillo@fadu.unl.edu.ar  
maf@fadu.unl.edu.ar

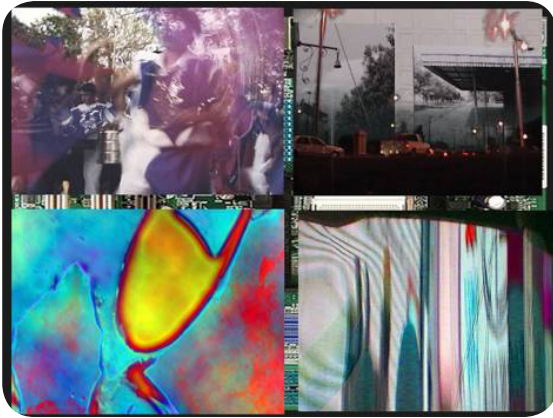
### [ INTRODUCCIÓN ]

El carácter social, comportamental, comunicacional y simbólico de la ciudad, factores coadyuvantes en los modos y matrices consensuadas del hábitat socio-cultural, residió hasta nuestros días en las correspondencias plenas entre formas perceptuales, usos y dominios en la referencialidad textual del Espacio Público, presentándose lo urbano en su naturaleza de *texto leído e interpretado desde una significación palmaria*.

La cultura lingüoescrituraria ha marcado sensiblemente la cognición y producción en las disciplinas proyectuales, localizando lo proyectual en heurísticas simbólicas, donde formas, usos y significados tienden a estructurarse en semiosis convergentes. En tal sentido, la tríada percepción, identidad y significado copresentes y a la vez simultaneizadas, ha edificado la tradición del “lugar”. Topos significativo en el que el espacio urbano, a la luz del “*Dasein*” se manifiesta como el paisaje mnemónico del existenciario Heideggeriano, tal cuestión, aceptando la posibilidad cierta como hipótesis, que la ciudad y el espacio público, son formas textuales capaces de ser leídas e interpretadas como tramados emblemáticos, permite ubicarnos en la perspectiva histórica, para comprender lo urbano como construcción corpórea significativa de la esfera cultural.

Necesariamente, también, sobrepuesta a veces, solapadas otras, el fenómeno urbano presentiza y advierte sobre el estado hoy por hoy de vacancias de significaciones culturales plenas instituidas.

La coetaneidad, muestra intersticios conceptuales en los espacios emblemáticos y cotidianos de la ciudad, generando fluctuaciones en la hegemonía interpretativa. En tal sentido, el monocentrismo que interpelaba al espacio, en busca de un causal de repetición y plano de comparación, encuentra más bien el contraste, la heterológica no reductible a métricas reguladoras. Es necesario simultáneamente indagar las semióticas indiciales que expresan *las enunciaciones de sentido* hacia acontecimientos de intensidad pulsional. Tal cometido sustenta el rasgo exploratorio, conjetural y heurístico de las aristas por las que transitan los conceptos y operaciones que se esgrimen. Como si reviéramos la experiencia, que en el arte musical, Schönberg anticipara en sus disonancias atonales o Edgar Varèse leyera segmentos fónicos en los ruidos ágrafos, Ódos diferentes, tránsitos alternativos, allí donde el paradigma se pliega, trans-



Sin epígrafe

versalizando lo que se ha puesto en el centro y lo que se ha desplazado. Pliegue que se propone desde la cultura, cultura que estría los conceptos, produciendo formas urbano culturales. Lejos del contraste opositivo entre tradición e innovación disciplinar-investigativa, esta perspectiva expone reflexiones que necesariamente deban hacerse.

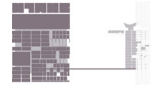
El presente trabajo esboza una doble finalidad, por un lado, propone un sintético recorrido por conceptos de investigaciones sostenidas, en las que participan sus autores en el marco de los programas de investigación de la SeCyt, -Universidad Nacional del Litoral, Santa Fe, Argentina y la Secretará de Políticas Universitarias -SPU- del Ministerio de Educación de la Nación Argentina, en relación con las distopías y heterologías observables en la condición cultural contemporánea.

Por otra parte, despliega prácticas académicas, bajo la condición de docentes-investigadores, que en Argentina significa valorar particularmente las acciones de transferencia de los constructos investigativos al medio, a través de la docencia y la extensión. Estas prácticas a modo de semióticas abiertas de producción, adoptan el formato de laboratorio morfológico de exploración cultural urbana, mediante la materia que reúne a los realizadores de este trabajo -Taller Proyectual en Morfología Urbana de la Facultad de Arquitectura, Diseño y Urbanismo, Universidad Nacional del Litoral. Centrando sus enfoques en la problemática de la textualidad de la imagen contemporánea y en la búsqueda de analíticas transdisciplinarias que den cuenta de ciertos ejes de rotación, enunciantes de desplazamientos conceptuales en el diseño, ampliando su epistemología, hacia la proyectualidad cultural. En tal sentido las producciones, metodologías proyectuales y campos experimentales que se abordan y ejemplifican, se cifraron en presentaciones a eventos y publicaciones nacionales e internacionales y Workshops de intercambios con sedes académicas en la región del cono sur, llevados adelante desde el año 2005 hasta hoy, referidos a reflexiones e intervenciones en la Ciudad Contemporánea Media Latinoamericana.

## Enfoque

Las migraciones textuales, los desplazamientos de sentido, las temáticas y demandas inéditas, la dromología de los acontecimientos, entre otros indicadores, sustentan la investigación de la espacialidad urbana hoy, desde una mirada exploratoria de los fenómenos indiciales, reavivando lo urbano como entidad grafológica. En esta perspectiva la grafología aquí se instituye como los modos de escribir en el texto ciudad. Escrituración, que por momentos despliega “las frecuencias codificadas de la gramática lingüística” y por otros se disuelve en las “sub-codificaciones de lo situacional”, experiencia rica de formas, marcas y señales sutiles, que esbozan desde imágenes y percepciones un re-pensar de las calidades latentes de urbanidad.

De la significación al sentido, es la brecha que se ha abierto en los desplazamientos del lenguaje a la imagen. De lo simbólico, a lo indicial en la hibridación analógico digital. Del espacio homogéneo, consensuado y emblemático por el discurso topológico del lugar, a espacios de heterogeneidad sintomática presentizados en señales débiles del lenguaje, imágenes que dan cuenta de narrativas urbanas en territorialidades difusas, donde transcurso y acontecimiento parecieran ser la clave interpretativa, antes que lo discursivo.



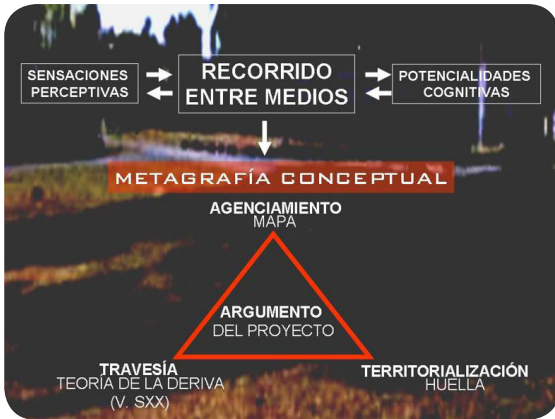
Ciudad de Santa Fe, Argentina

Todo discurso discurre en una mirada inmanente, encontrando sus explicaciones en el intento por conseguir lógica y homogeneidad interna, pero contrastado a la vez, por lo heterogéneo y diverso, de la realidad por fuera de él. Homogeneidad textual, que convalida la noción de texto en el discurso, pero que a la vez en el trans-curso se recupera una de las voluntades que más categorizaron al pensamiento occidental: el sujeto que se trasciende, transforma el mundo, y es transformado por el mundo. Viaje, que significa tanto acceso a lo concreto como posibilidad imaginativa-creativa. En este intersticio la imagen, aquella cuyos patrones de correspondencia entre accesibilidad figurativa y accesibilidad conceptual no concurren, es decir no construye la lógica lingüística sausseriana, se abre la indicialidad de los fenómenos urbanos en los que la accesibilidad conceptual aparenta advenir de situaciones más triviales o ubicuas, capaces de generar información empírica para intervenir creativamente en las complejas textualidades de la ciudad hoy por hoy. En tal sentido, mediante el desmontaje de la textualidad de imágenes y ambientes, se despliegan relaciones transperceptuales, según estructuraciones, acumulaciones y sobreposiciones, buscando otro sentido en lo urbano.

Es desde este constructo que imagen y pensamiento quiebran el paradigma de la representación, donde la imagen es posibilitante de diversas lecturas, en las que una sola perspectiva, desde un lugar previamente asignado, no alcanzara a definir su identidad. Sus límites no precisos, podrían considerarse en cierto sentido “una debilidad del pensar”, en tal caso interpretando las apreciaciones de Gianni Vattimo, esa misma debilidad ha actualizado a la forma como constante problemática y la ha ubicado en un ámbito no siempre único y centralizado, posible de ser repensado desde contextos cambiantes. Así, ésta debilidad, sea justamente la fortaleza de conceptualizar las manifestaciones de la contemporaneidad entre límites y campos epistemológicos hibridados, esquivos y a veces difusivos. Experiencia rica de huellas, marcas y señales sutiles, ciframientos que en sus proto-simbolizaciones, requieren investigar estas textualidades de bordes lábiles, esquivas a veces, textos laxos incompletos, que esbozan desde sus imágenes y percepciones un re-pensar de las calidades latentes de urbanidad.

La exploración de la ciudad y el descubrimiento constante de realidades a indagar en las imágenes se convierten en posibilidad creativa, incluso los itinerarios cotidianos, a partir de los diversos emplazamientos conceptuales y situacionales, con los cuales se pueden enunciar los argumentos proyectuales. La morfología urbana como lugar de visualización de la complejidad estructural y dinámica del territorio conduce a nuevas perspectivas en la valoración del entorno en el que se planea la intervención proyectual. La ciudad se presenta como espacio del estar atravesado por territorios del andar.

El espacio urbano aparece como *un sujeto activo y vibrante*, un productor autónomo de afectos y de relaciones, un interlocutor que sufre cambios y que puede frecuentarse con el fin de establecer un intercambio recíproco. La ciudad puede describirse desde un punto de vista estético geométrico pero también desde un punto de vista estético experimental, para lo cual se puede utilizar la forma estética del recorrido, generándose un estado de aprehensión, de conceptos, situaciones y espacios, en el doble sentido: de sentir reparos y de aprehender. Este territorio empático entra en contacto con la parte sensorial del territorio urbano. La necesidad de formalizar la percepción del espacio urbano bajo la forma de mapas influenciales asociados a las pulsiones que la ciudad provoca en los afectos de quienes la recorren desde lo cognitivo, supone un relieve sicogeográfico de la ciudad que ordena una topografía por un lado de territorialidades y por otro de desterritorialidades, una multiplicidad de heterogéneos de imágenes concep-



Mapa conceptual metagrafía

tuales y situacionales.

Las imágenes y conceptualizaciones que acompañan esta exposición refieren a producciones desarrolladas en el marco de la materia Taller Proyectual en Morfología Urbana -TPMU, Facultad de Arquitectura, Diseño y Urbanismo, Universidad Nacional del Litoral, ciudad de Santa Fe, Argentina, Ciudad Media Latinoamericana, que es presentada como caso. Paralelamente estos ensayos de urbanidad, se han contrastado en la ciudad de Sao Carlos, Brasil, mediante la realización de eventos internacionales académicos con la participación de alumnos de Argentina, Brasil, Chile y docentes de los países mencionados y España.

## Conceptualización

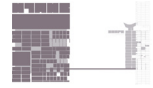
Desde los roles investigativos y académicos, se instalan nuevos mapas epistémicos, en los que las espacialidades urbanas, despliegan la *Heterología de lo Público*, tejido fluido transdisciplinar que con la aparición de las prácticas eventuales “en lo público”, desplaza o sobrepone la diagnosis clínica de la mirada del sujeto, hacia la *terminal abierta de fenomenologías in-ocultables*.

Como si en la mirada Lacaniana, la pulsión escópica deviniera en lenguajes de urbanidad silenciosos, espacialidades sin patronímicos, que desde la representación del imaginario colectivo, transitan hacia un paisaje cultural de la *neopercepción y haecceidad*. Extrañamiento topológico del vacío. Vacío causal, habilitador de *significantes advinientes*.

Si observamos cuan extenso ha sido y es el “préstamo cultural” que poseen las disciplinas proyectuales para definir su campo propio epistemológico, ha sido pertinente el aporte que desde la sicología Jaques Lacan, tal vez advirtiendo con anticipación copernicana los reposicionamientos de la relación objeto-sujeto-cultura-representación, desplegando un espacio de complejidad, en la ruptura de la otredad del lenguaje sistémico, presentando la pulsión escópica más allá del espacio distorsivo de recuperabilidad anamórfica. Hoy podemos hablar de sujetos de la pulsión tensoactiva, el paso de la línea de disyunción lógica punto-sujeto, foco-objeto, imaginarios-espejos sociales, dónde lo real ya no es eclipsamiento, ni depravación de la mirada, sino topología a explorar.

La ciudad como el territorio del andar, puede ser investigada a través de sus grafías y fenómenos de territorialización y desterritorialización, de los escenarios y los actores urbanos. A partir del tránsito se formaliza la percepción y cognición del espacio urbano bajo las figuras de mapas influenciales, otras impresiones sensitivas obtenidas al recorrer el ambiente urbano y las pulsiones que la ciudad provoca.

La operación proyectual en la ciudad es sometida a ciertas reglas: se fija una cartografía, un tiempo de duración direcciones de penetración -mapas conceptuales- y extensión del territorio a indagar -mapas situacionales-, se confrontan impresiones y se llega a conclusiones objetivas. Cartografía influencial del territorio a indagar, a través del despliegue de metagrafías conceptuales, relatos autopoiéticos dismórficos. Son relatos informales a medio camino entre las sensaciones perceptivas y las potencialidades cognitivas. La metagrafía puede enunciarse a partir de todos los recorridos posibles, trayectorias y esquicios



Mapa conceptual de conceptos, variables y categorías

mentales entre lo sensitivo y la mirada. Lo racional y lo irracional, lo consciente y lo inconsciente hallan en la metagrafía un territorio de encuentro, nuevos espacios heurísticos, nuevas rutas estéticas para recorrer. El proyeactuar una situación urbana supone un atravesamiento fenomenológico, haecidad, que deja como producido una huella. Lo que es y está no puede prescindir de un tiempo y un espacio; y es allí donde dejan su marca el haber andado y el haber atravesado.

La **matriz epistemológica** exploratoria de investigación consiste en transitar los procesos Morfológicos Heurísticos, con énfasis en los enunciativos, centrados en analíticas de imágenes de emplazamientos conceptuales y situacionales. En este territorio se mapean operaciones estético-semióticas por métodos analógicos y digitales, desde lógicas que enuncian un sentido, antes que adherir a una significación establecida, operando sobre un sistema textual de continuidades tanto como de las discontinuidades del acontecimiento expresado.

Las **problemáticas centrales** se instalan a partir de hipótesis investigativas, las que atraviesan los siguientes tópicos presentes en las disciplinas proyectuales:

Percepción - Neopercepción

Lenguaje - Imagen

Textos - Textualidades

Discursos - Narrativas

Proyecto - Proyectualidad

Las búsquedas en el ámbito de las problemáticas sobrevuelan los espacios creativos de producciones formales alternativas, en los que formalizar requiere construir una conceptualización enunciativa. La oportunidad posibilita internarse en la exploración de estéticas de diseño no lineales, dismétricas a la tradición kantiana.

El **mapa de exploración** propone deconstruir el concepto de método, a través de una relectura filoeπισtemológica de sus orígenes, donde *odós* y *metha*, es decir camino y fin no constituían una unidad de sentido, reuniéndose en el pensamiento científico, instaurando el método discursivo, donde la lógica textual puede discernir por fuera de los acontecimientos. En las experiencias de transposición académica se propone la transcursividad, el operador atraviesa los conceptos como actuante del acontecimiento y producción formal.

Los **conceptos teóricos** abordados en el mapa teórico de exploración se despliega a partir de la relectura triádica de tradición kantiana, en donde conceptos, variables y categorías construyen un andamiaje que insertos en la cultura se manifiestan particularmente pertinentes para conceptualización y proyectualidad en las disciplinas del diseño.

Dos conceptos: percepción e imagen, indagando las diferencias entre impresiones de la imagen y significaciones perceptuales.



Ensayos de sistematización del relato de forma. Producción: Sebastián Stechina



Ensayos de estéticas de acumulación transcurtiva. Producción: Gustavo Retamar

A la vez los dos conceptos son divididos en tres variables: Estímulo, Tiempo y Estética, en la búsqueda de la mutabilidad o desplazamiento de la fijeza perceptiva, en relación con la indicialidad, autoreferencia, capacidad de información, que es capaz de obtenerse en la manipulación de registros y mediatizaciones.

Finalmente las tres variables son atravesadas por dos categorías, para analizar estímulos por densidad e intensidad, tiempo sincrónico e instantáneo y estética discursiva o transcurtiva, según los relatos formales se desplazaran entre narraciones o enunciaciones.

En el **cuadro conceptual** de encuadres teóricos se propone un despliegue sintetizado para su comprensión.

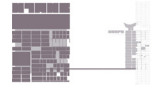
Interesa marcar que si en la percepción es la acumulación de experiencias y registros previos los que constituyen la base del sentido y la formación de símbolos, en la imagen se producen impresiones, estímulos que no registran antecedentes ó que no tienen el tiempo de decantación necesario para constituirse en percepto de nuestra memoria. El campo de la imagen indicial, se constituye en un lugar propicio de exploración de las nuevas estéticas. Esto abre la segunda línea del esquema, las tres variables: Estímulo, Tiempo y Estética.

Si el Estímulo es el umbral mínimo de excitación de nuestros sentidos producido por un medio externo (obsérvese que el estímulo está presente en percepción como en la imagen), la variación la produce la Intensidad. Un fenómeno intenso lo define, el grado de discontinuidad con el curso normal y previsible de los hechos, la diferencia notable con la habitualidad, en cierto sentido la ruptura con codificaciones preestablecidas.

En relación al Tiempo, se puede reconocer que gran parte de nuestras experiencias y relaciones sociales están regidas por el tiempo sincrónico: secuencialidad y encadenamiento cronológico; la historia cultural, por citar un ejemplo dentro de los grandes relatos de la sociedad, se da en una extensión temporal cuya periodización lineal, nos permite situarnos para ordenar hechos y situaciones. *A la vez*, desde los orígenes, en el centro mismo de la tragedia griega, siguiendo el discurso Deleuziano, Aión se presenta como un tiempo del acontecimiento, de lo simultáneo, de la aceleración de lo instantáneo. Interesa entrever los efectos que tiene la aceleración del tiempo hoy, las nuevas relaciones que se observan entre el pensar los conceptos y los producidos de la cultura. En los estadios anteriores, tiempo es relación con la experiencia, el pasar del tiempo temporiza la existencia. Hoy puede percibirse la existencia como el des-tiempo de la temporización, el tiempo ya no es una experiencia lineal de la existencia, no media como proporcionador entre conceptos y producidos.

11081

En términos de producción de formas Estéticas, al menos desde Emmanuel Kant, se instituyó el paradigma formal estético métrico regulado por un tipo discursivo, que tiende a universalizarse en la justeza de la imagen que representa a lo bello, lo sublime, lo técnico, lo matemático, conformando la tradición discursiva en la que el valor es en la medida que la palabra-texto, predetermina lo que es. En la expresión estética discursiva, el prefijo dis indica por fuera del curso, en otro lugar del que suceden ó son acción las cosas. En nuestros días, en términos generales la posvanguardia, lo estético se ha desplazado del paradigma métrico y en forma rizomática, se han abierto los trazados de lo que se denomina las estéticas *transcursi-*



vas, -volviendo a la disección: trans-cursivas, es decir atravesando el transcurso de los acontecimientos, aceptando las condiciones de la diversidad y multiplicidad de factores de producción formal, actuando y haciendo formas desde el interior mismo del evento, objetiva y a la vez subjetivamente. Si lo convocante en este encuentro es la problemática de la Hibridación y transculturalidad en los modos de habitación contemporáneos, desde este texto se propone atravesarla mediante una trilogía, que remontada desde su origen griego -tri-logia, de treis-logos: “tres discursos” o “tres textos” conformadores de un relato mayor:

- 1- Medio extenso exo-articulador, la cultura, en término de Hans G. Gadamer los efectuales históricos y la presentización.
- 2- Medio meso-articulador, la transdisciplina, trama de préstamos epistemológicos que permiten la revisión, trastocación, transposición y la impugnación de los discursos paradigmáticos.
- 3- Medio endo-articulador, lo urbano- arquitectónico, desde dónde se pone en revisión las certezas axiomáticas de cómo se piensa, qué es y cómo se substancia la arquitectura y la ciudad.

La hibridación por definición genética no tiene herencia, el híbrido no genera genes. Por fuera de la hibridación, mirando desde la centralidad monológica se actúa por convicción, se entiende que es necesario en la hibridación actuar por convección. Forma de transferencia producida por medios fluidos que transporta las diferencias de temperaturas de los medios y por lo tanto disminuye su densidad, aumenta su intensidad y se produce un intercambio entre los sólidos y los fluidos.

En la física Newtoniana:

$$dQ / dt = hA_s (T_s - T_{inf})$$

En las ciencias sociales Michel Serres dice:

*“Coherente, riguroso, consistente, decimos alocadamente de un conocimiento estimable; otorgamos nuestra confianza a los objetos sólidos, cuya rigidez fija la masa y el volumen, contenido y continente, es decir, al medirlo, es decir, al definir las zonas semánticamente estable de los sustantivos o de los verbos -Leibniz llamaba antitypia a la resistencia invencible o relativamente elástica de los sólidos, y este término significaba, además, la propiedad que nos permite escribir sobre ellos: estables, fijos, es decir, susceptibles de ser inscritos -mientras que nos resistimos a sumergirnos entre los líquidos, lo acuático y lo vaporoso -vago, confuso, turbio, decimos tontamente de un pensamiento despreciado-, reino fluido en que las distancias cambian y fluctúan, en el cual, en fin, la escritura se borra y las medidas se pierden.”*

Michel Serres, Atlas, pág. 69

## [ METODOLOGÍA ]

Metodológicamente con miras a sistematizar la revisión el método discursivo en la imagen ambiental urbano paisajística cultural, desde la trans-cursividad, bajo los indicadores de tiempo, estímulo y estética, atravesando producciones formales en tenor de relatos narrativos y enunciativos metagráficos transitando los tópicos de:

- 1- Analíticas Urbanas, relaciones estructurales de partes en la totalidad espacial y partes en discontinuidades, enclaves puntuales, autoreferenciales, *emergentes indiciales en la dispersión / concentración*.

*Siete categorías analíticas para el espacio público Urbano: 1- la ciudad vista desde el recorrido objetivo al recorrido imaginario; 2-la situación urbana, relación con flujos externos y conexiones estructurales; 3-el sitio urbano, lo particular del lugar; 4-las actividades, entre lo establecido y lo emergente; 5-las imágenes, percepciones, posibilitantes de información proyectual; 6- los habitantes, conductas e imaginarios colectivos; 7-lo pre existente, información empírica, antecedentes.*

- 2- Etnometodología Interpretativa, el sitio como observatorio conceptual, interacciones con la situación urbana, mediante la observación participativa.

Comprensión de las interacciones con lo cotidiano. Los actores, sus puntos de vista y la construcción de su mundo social. El actante urbano.

Los cinco conceptos etnometodológicos básicos: 1. la práctica y realizaciones; 2. la indexibilidad; 3. la reflexibilidad; 4. la descriptibilidad relatable y analizable y 5. la noción de miembro como pertenencia grupal.

3- Exploración Trans-cursiva, indagación de la potencialidad cognitiva del emplazamiento conceptual y la sensibilidad transperceptual del emplazamiento situacional. *Cuatro tópicos del mapa exploratorio*: 1. exploración intertextual del plano fenomenológico de imágenes y situaciones urbanas; 2. tramados de imágenes espaciales en dos direcciones: topológicas estructurales y topográficas subestructurales; 3. decapado escalar de micro y macroconfiguraciones; 4. manipulación y re-colección de información grafológica preexistente.

## [ EXPOSICIÓN DEL TRABAJO ]

La presentación en el seminario exhibe la cartografía de conceptualizaciones y estrategias académicas de implementación, desplegadas por los autores en proyectos de investigación sostenida en los últimos años, desarrollando líneas de trabajo en Espacialidad Urbana Contemporánea, Heterología del Espacio Público y Tramados Grafológicos de sus imágenes topológicas estructurales y topográficas sub-estructurales. Secyt -Secretaría de Ciencia y Técnica, Universidad Nacional del Litoral, Santa Fe, Argentina, programas CAI+D 2000, 2005 y 2009.

Trabajos visualizados en el video:

PROPUESTA 1 - Cursantes: FIERRO/SINCOVICH

PROPUESTA 2 - Cursantes: BORDAS/BUSANICHE/HERNÁNDEZ/SÁNCHEZ

PROPUESTA 3 - Cursantes: NIKLISON/GARRIDO

PROPUESTA 4 - Cursantes: NIEVA

PROPUESTA 5 - Cursantes: STECHINA

PROPUESTA 6 - Cursantes: RETAMAR

De los trabajos mencionados se ejemplifican dos casos aplicando una ponderación sistemática de los producidos de alumnos avanzados de la carrera de Arquitectura-FADU-UNL en las que se atraviesan conceptos y metodologías desplegadas en el texto que antecede.

PROPUESTA 1 - Cursantes: FIERRO/SINCOVICH

Exploración de narrativas, relectura de objeto arquitectónico en sector urbano.

Escala objeto/sitio: enunciación sobre información decodificada morfológicamente.

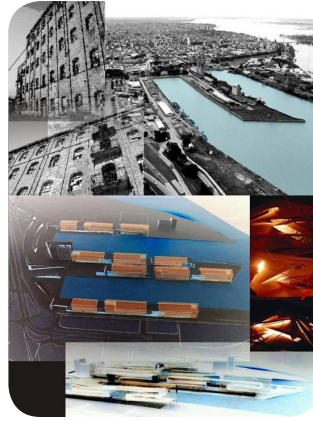
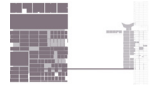
Propuesta: Rescate arqueológico de la espacialidad vectorial del puerto de la ciudad y re-equipamiento de sector urbano deprimido semánticamente, disfuncional.

Propuesta de refuncionalización y resignificación explorando actualizaciones discursivas, mediante barras lineales de funciones abiertas que actúan por contigüidad sintáctica formal.....

Sentido: Informar la forma mediante manipulación de modelo analógico, posterior exploración lumínica y fotocromática, donde el medio digital reconstruye un sobretexto que conecta el área portuaria con la ciudad de borde, mediante un espacio exterior que afecta el sentido convencional de plaza.

Exploración: Sobre la base del modelado por maqueta básica, se ponen en revisión las formas topológicas del espacio externo, mediante una estética topográfica de pliegues, hendiduras e intersticios deno-





Exploraciones cromáticas y lumínicas. Producción: Fierro / Sincovich



Exploración pixelar generativa. Producción: Bordas / Busaniche / Hernández / Sánchez

tados por los estudios de radiación lumínica nocturna, el aporte de fotografiado y manipulación digital permite indagar el formante visual luz-color.

Búsqueda: Construir una espacialidad fuertemente centrada en los estímulos visotáctiles, reproponiendo desde las morfogénesis gestálticas de pregnancy, en tal sentido la percepción del sitio, su identidad figural nocturna, la plaza de los suelos-pliegues, conforman un sobrerelato morfológico de llegada, marcado por la proyección del proceso.

#### PROPUESTA 2 - Cursantes: BORDAS/BUSANICHE/HERNÁNDEZ/SÁNCHEZ

Exploración de narrativa situacional poniendo en debate la linealidad informacional-proyectual.

Escala objetual: enunciación con base transpositiva discursiva.

Propuesta: Los autores a partir de poner en acción mecanismos neoperceptuales, trazan búsquedas alternativas a los estadios perceptuales, el trabajo opera como agenciamiento de los expresables de la imagen urbana, sobre la base de registros diurnos y nocturnos de un área paisajística ribereña. Se introduce el medio digital mediante la sistematización formal de acumulaciones y repeticiones en imágenes extraídas de la captura espontánea de situaciones del sitio.

Sentido: Construir la nueva narrativa mediante los elementos formales detectados en los video registros: luces y sombras del espacio. El sentido se produce en la textualidad transcodificada de la información situacional.

Exploración: Investigación de semiótica indicial sistematizada en cuatro fases: 1-detección de los parámetros de luz del pixelado de imagen testigo y exploración del relieve topográfico pixelar, 2-obtención de patrones de luz, 3-abstracción de los mapas lumínicos, 4- operación enunciativa proposicional: allí donde el intelecto no ha generado una nueva construcción de sentido, es entonces donde surge el pliegue o acontecimiento, la intensidad se instala como interferencia en la línea forma-significado.

Búsqueda: Textualidad fundada en la transversalidad de las propiedades físicas de la luz y las poéticas espaciales urbanas sugeridas por los procesos forma-imagen. Los puntos-cuerpos sugieren una estructura microconfigurativa, tectónica y sintaxis espacial devienen transcursivamente. Si la luz es materia, la penumbra es la negación de lo tangible, ante la ausencia, ¿Cómo contener la luz?, si su ausencia es el movimiento, la luz liberada genera una realidad dinámica, entonces la luz contenida produce una realidad pixelada.

## [ REFERENCIAS BIBLIOGRÁFICAS ]

- MAROT, S. (2006) Suburbanismo y el arte de la memoria. Gili (ed.). Barcelona, España.
- VIRILIO, P. (1999) El Ciber mundo, la Política de lo Peor. Cátedra (ed.). Madrid, España.
- VIRILIO, P. (1998) Estética de la Desaparición. Anagrama (ed.). Madrid, España.
- DELEUZE, G. (2004) Mil mesetas. Pre-Textos (ed.). Valencia, España.
- CARERI, F. (2002) El Andar Como Práctica Urbana. Gili (ed.). Madrid, España.
- COULON, A. (1998) La Etnometodología. Cátedra (ed.). Madrid, España.
- DERRIDA, J. (1989) La retirada de la metáfora, colaborador Peñalver P. Paidós (ed.). Buenos Aires, Argentina.
- LEACH, N. (2001) La An-Estética de la Arquitectura. Gili (ed). Barcelona, España.
- SERRES, M. (1995) Atlas. Cátedra (ed.). Madrid, España.
- VITALE, M. (2005) Itinerario de lo Público. En UNL (ed.). Ciudad y Urbanización-problemas y potencialidades. Santa Fe, Argentina. pp. 85-87.
- VITALE, M. (2006) En Seminario Música, artes visuales y arquitectura: analogías e intersecciones dictado por Cristiá, C. I Instituto Superior de Música y FADU, UNL. Santa Fe, Argentina.
- VITALE, M. (2008) Conferencia en el Seminario La Mirada. Sobre el objeto en la obra de Jacques Lacan. Facultad de Humanidades y Ciencias, UNL. Santa Fe, Argentina.