

REPERCUSIONES DE LA CRISIS EN EL MERCADO LABORAL ANDALUZ POR GÉNERO: ACTIVIDAD Y OCUPACIÓN.

Vázquez Cueto, María José

Dpto. Economía Aplicada III. Universidad de Sevilla.

pepi@us.es

Camacho Peñalosa, Enriqueta

Dpto. Economía Aplicada III. Universidad de Sevilla.

enriquet@us.es

García Moreno, M^a Paz

Dpto. Economía Aplicada III. Universidad de Sevilla.

mpgarcia@us.es

Masero Moreno, Inmaculada

Dpto. Economía Aplicada III. Universidad de Sevilla.

imasero@us.es

Zapata Reina, Asunción

Dpto. Economía Aplicada III. Universidad de Sevilla.

azapata@us.es

Resumen.

La crisis económica-financiera en la que nos hallamos inmersos ha tenido importantes repercusiones en el mercado laboral. De entre ellas, por lo más preocupante de la situación a la que se enfrentan los afectados, se ha destacado a todos los niveles las altas tasas de paro que ha provocado, tanto Nacionales como regionales. Pero junto a ello también se han visto afectadas la actividad y la ocupación, provocando desplazamientos en la primera hacia o desde situaciones de inactividad y modificaciones en la segunda. Estos cambios no han sido simétricos por género, y se han visto influenciados por los niveles de estudios alcanzados por la población. En este trabajo se pone de manifiesto y se cuantifica esta afirmación para la Comunidad Autónoma de Andalucía, a la vez que se comparan los resultados obtenidos con los correspondientes a nivel Nacional.

Palabras claves: Crisis, Mercado Laboral, Andalucía.

1. Introducción.

Los estudios sobre el comportamiento del mercado laboral pasan obligatoriamente por un primer análisis de las tasas de actividad, empleo y paro, por ser estas las más representativas de la situación a nivel global, permitiendo una panorámica general. Así, en la tabla 1 recogemos sus valores al comienzo de la crisis, que podemos situar a finales de 2008¹, y en el momento actual, para el total Nacional y para la Comunidad Autónoma de referencia, Andalucía.

¹ Los expertos la sitúan en septiembre de 2008, la fecha de quiebra de Lehman Brothers



Tabla 1.

	Tasas de actividad		Tasas de empleo		Tasas de paro	
	Mujeres	Hombres	Mujeres	Hombres	Mujeres	Hombres
IV trimestre 2008						
Nacional	51,38%	69,21%	43,60%	60,24%	15,14%	12,96%
Andalucía	48,28%	68,77%	36,38%	55,22%	24,64%	19,7%
I trimestre 2010						
Nacional	52,05%	67,95%	41,55%	54,39%	20,16%	19,96%
Andalucía	50,27%	67,82%	36,33%	49,63%	27,72%	26,82%

Fuente: EPA. Elaboración propia.

La simple visión de esta tabla vuelve a llevarnos al paro como uno de los principales indicadores afectados, subiendo 5 puntos porcentuales, a nivel Nacional, en el colectivo de las mujeres y 7 puntos porcentuales en el de los hombres, mostrando en Andalucía subidas más moderadas para las mujeres. Estas caídas en las tasas de paro han arrastrado a las tasas de empleo, más a nivel Nacional que andaluz para las mujeres, conviviendo con unas tasas de actividad bajas, de comportamiento errático según colectivo.

Sin dejar de preocuparnos este importante aumento del paro, este trabajo se centra en los movimientos habidos en las otras dos tasas. Así, y centrándonos en la Comunidad Autónoma de Andalucía, nuestro primer objetivo es analizar detalladamente las razones de las variaciones que se han producido en las tasas de actividad que, como observamos, tienen distinto signo según género, disminuyendo para los hombres y aumentando para las mujeres, a nivel Nacional y en Andalucía, para, a continuación, observar los movimientos que se han producido en el colectivo de empleados por sectores, situación profesional y ocupación. Para ello vamos a utilizar las variaciones porcentuales relativas acaecidas entre el primer trimestre del 2009 y el primer trimestre del 2010, es decir, utilizaremos el indicador

$$\frac{Tasa_{2010} - Tasa_{2009}}{Tasa_{2009}} \cdot 100$$

La elección del mismo se debe a que, en nuestra opinión, dada la persistente alta disparidad de los valores entre las distintas Comunidades Autónomas, las variaciones absolutas no reflejan adecuadamente los cambios producidos, al no tener en cuenta las situaciones de partida.

Teniendo siempre en cuenta la variable género, en una primera aproximación analizamos los datos por niveles de estudio, epígrafe 2, para pasar después a analizar las variaciones en las tasas de actividad a través de las causas declaradas de inactividad, epígrafe 3, y, en el epígrafe 4, los “desplazamientos” habidos en el colectivo de empleados y empleadas. En cada epígrafe incluimos las particularidades encontradas en la Comunidad de referencia con respecto al total Nacional.

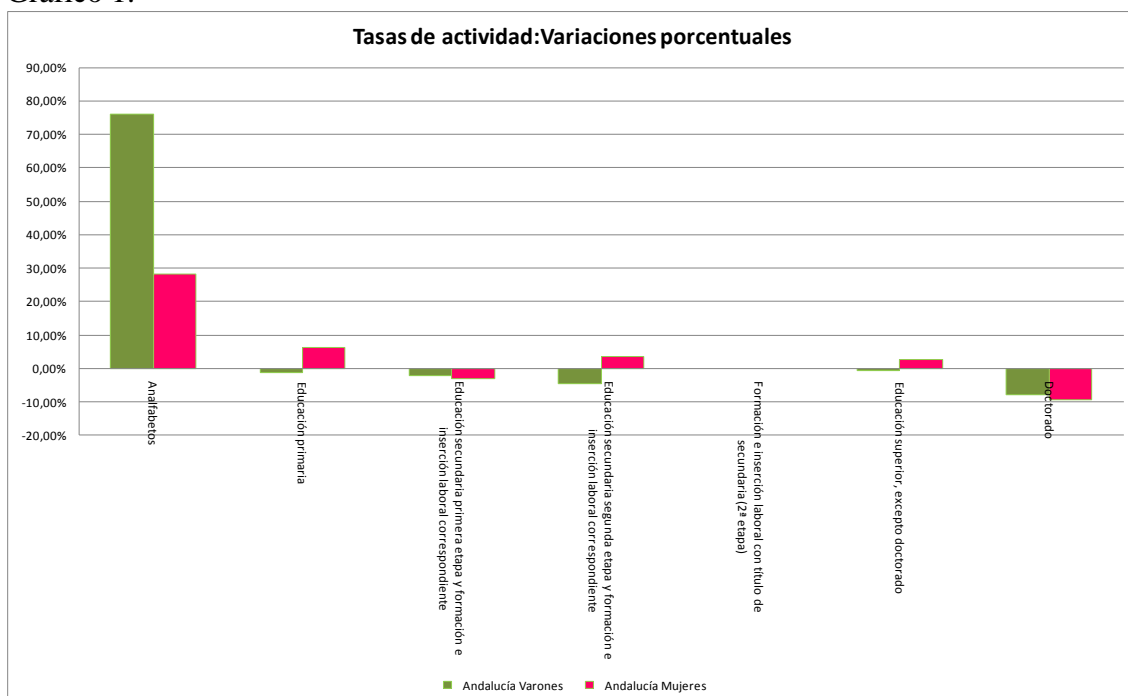
2. Tasas de actividad y ocupación por niveles de estudio.

2.1. Tasas de actividad.

En el colectivo masculino las tasas de actividad han disminuido a nivel Nacional (1,68%) y en Andalucía (1,35%) con pequeñas diferencias, sin embargo las tasas de actividad femenina han aumentado: a nivel Nacional un 1,05% y un 3,12% en Andalucía. La crisis ha empujado pues a la mujer hacia el mercado laboral. Aceptado este primer efecto de la crisis es lógico que cuanto mayor se haya sentido esta mayor haya sido el empuje, de aquí que los datos en Andalucía hayan triplicado los correspondientes al total Nacional.

El análisis de los datos según los niveles de estudio (gráfico 1) refleja la particularidad existente en los colectivos extremos, que se comportan de manera distinta al total. Así, entre los “Analfabetos” la actividad ha aumentado, en los hombres andaluces el aumento ha alcanzado un 76,15%, mientras que para los Doctores ha disminuido, más en las mujeres con un 9,5%.

Gráfico 1.



Fuente: EPA. Elaboración propia.

Esta dependencia del nivel de estudios alcanzado por la población se repite a nivel nacional, pero de forma tan acusada, así si la variabilidad, que es del 30% para los hombres y del 13% para las mujeres en Andalucía, a nivel nacional es del 3,6% y del 10% respectivamente, con un aumento de poco más del 7% para los hombres analfabetos y una disminución que no llega al 1% para las doctoras.

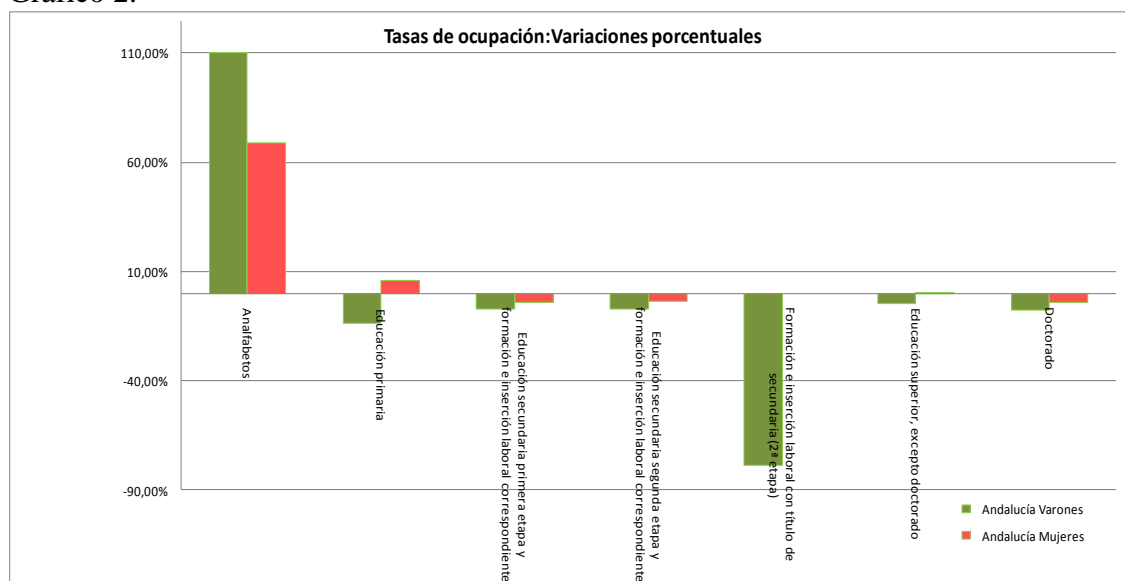
2.2. Tasas de ocupación.

En el colectivo masculino las tasas de ocupación han disminuido a nivel Nacional (5,35%) y un poco más en Andalucía (6,86%). Sin embargo las tasas de ocupación femenina han sufrido menores variaciones, disminuyendo un 1,6% a nivel Nacional y aumentado ligeramente en Andalucía (0,92%). El empleo, pues, ha resultado ser menos

sensible con las mujeres llegando incluso a favorecer al colectivo con peor situación de partida.

El análisis de los datos según niveles de estudio (gráfico 2) refleja de nuevo el comportamiento totalmente diferenciador del colectivo “Analfabetos” que es el único que ha visto aumentar significativamente su empleo, sobre todo en los hombres. Por el contrario los más perjudicados han sido los hombres con “Formación e inserción laboral con título de secundaria (2ª etapa)” con una disminución de casi el 80%.

Gráfico 2.



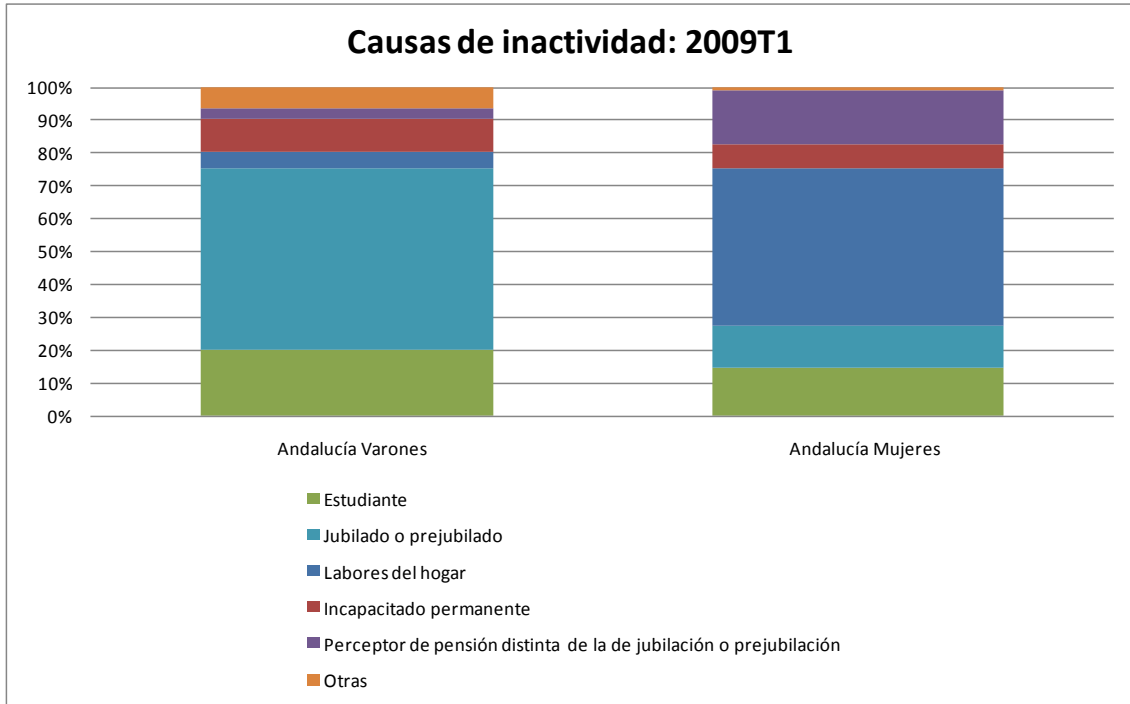
Fuente: EPA. Elaboración propia.

De nuevo, además, hemos de hacer notar que esta dependencia no es tan acusada a nivel Nacional, donde la variabilidad para los hombres baja de un 56% a un 16% y de un 29% a un 16% para las mujeres, correspondiendo los valores extremos a los mismos colectivos, pero con variaciones menos acentuadas (un aumento del 6,4% para los analfabetos y una disminución del 43,1% para los hombres con “Formación e inserción laboral con título de secundaria (2ª etapa)”).

3. Causas de inactividad.

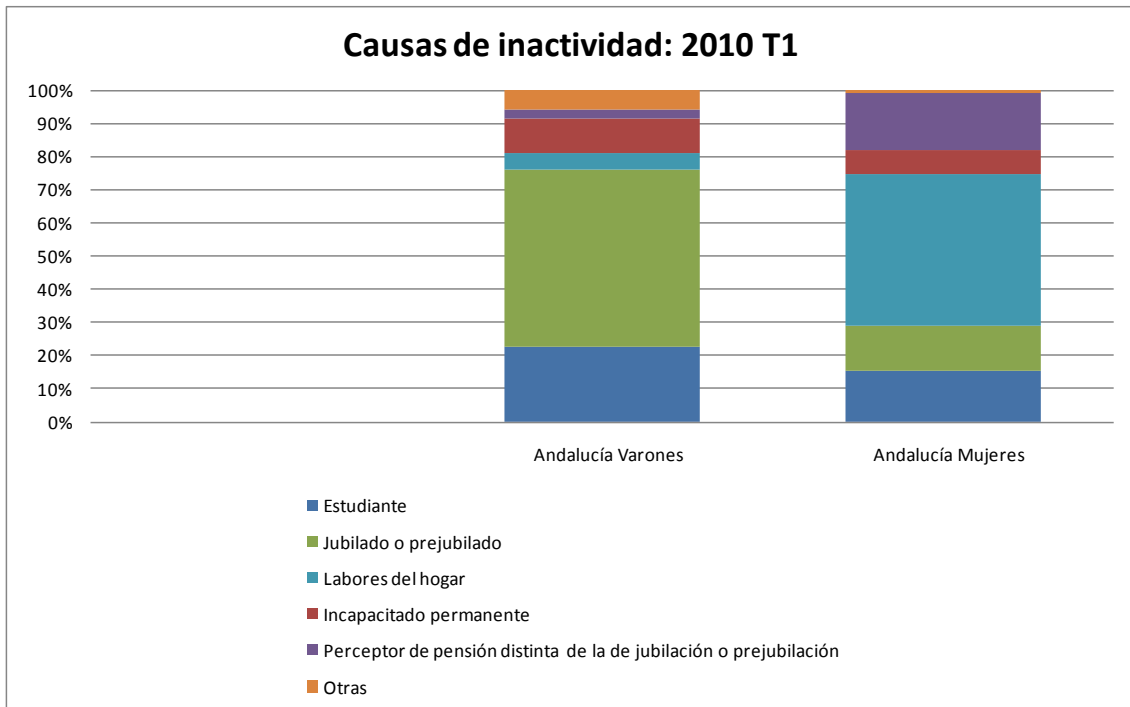
Para analizar las razones de las variaciones registradas en las tasas de actividad hemos utilizado los porcentajes respecto al total de inactivos por clase principal de inactividad. Así, y como se visualiza en los gráficos 2 y 3, respecto a la primera causa de inactividad para las mujeres, en el primer trimestre del 2009 el 47,7% de la población femenina inactiva lo era por estar dedicada a las “labores del hogar” mientras que esta cifra se reducía al 5,2% en el caso de los hombres. Estos mismos porcentajes pasaron a ser del 45,7% y 4,9% respectivamente en el primer trimestre del 2010. Respecto a la primera causa de inactividad para los hombres, “estudiante”, las cifras pasaron de un 20,2% a un 22,7% para los varones y del 14,6% al 15,2% para las mujeres. Las variaciones relativas nos muestran si la crisis provoca desviaciones en las razones de la inactividad, pudiendo así ser utilizadas como proxys de las razones de las variaciones en las tasas de actividad. Como observamos en el gráfico 4, destaca el aumento del 12,3% de la población masculina que se declara inactivo por “estudiante”, y la ligera disminución habida para ambos colectivos por la dedicación a “labores del hogar”. Podemos, pues, achacar al

Gráfico 3.



Fuente: EPA. Elaboración propia.

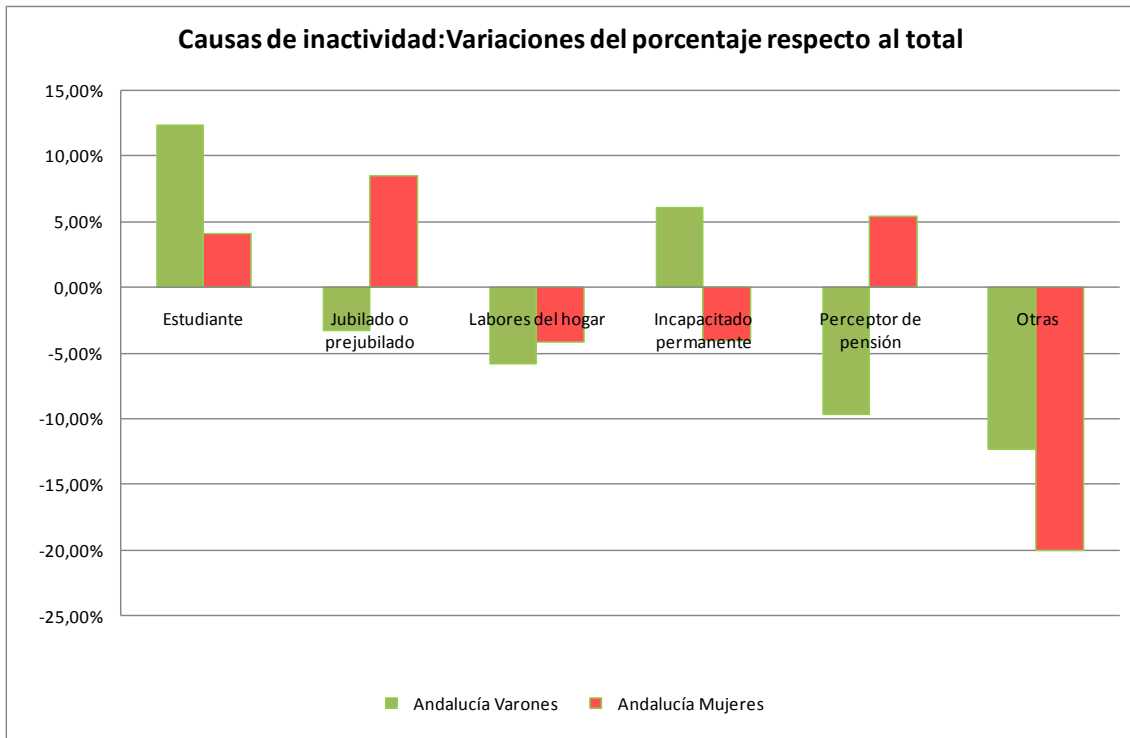
Gráfico 4.



Fuente: EPA. Elaboración propia.

estudio la ligera disminución en la tasas de actividad masculina y a la disminución a la “dedicación a las labores del hogar” el aumento en la tasas de actividad femenina.

Gráfico 4.

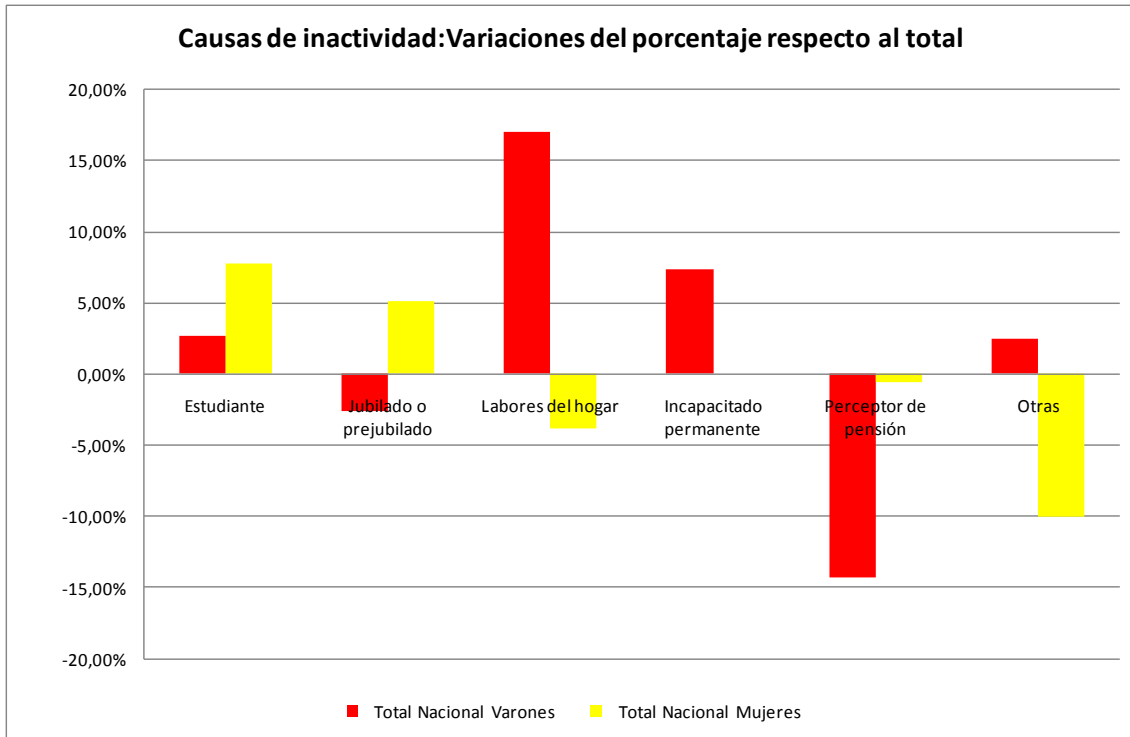


Fuente: EPA. Elaboración propia.

Estos datos no se corresponden con los habidos a nivel Nacional. Así, el porcentaje de la población masculina inactiva dedicada a las “labores del hogar” aumentó un 17,02% mientras que en las mujeres disminuía. Respecto a la primera causa de inactividad para los hombres, “estudiante”, las variaciones fueron ambas positivas, de un 2,6% para los hombres y un 7,7% para las mujeres. Es decir, los perfiles se alteraron sustancialmente, como se observa en el gráfico 5, dando como resultado el mismo que en la Comunidad Autónoma de Andalucía, disminución en la tasa de actividad masculina y un ligero aumento en la femenina, pero por razones inversas.

Gráfico

5.



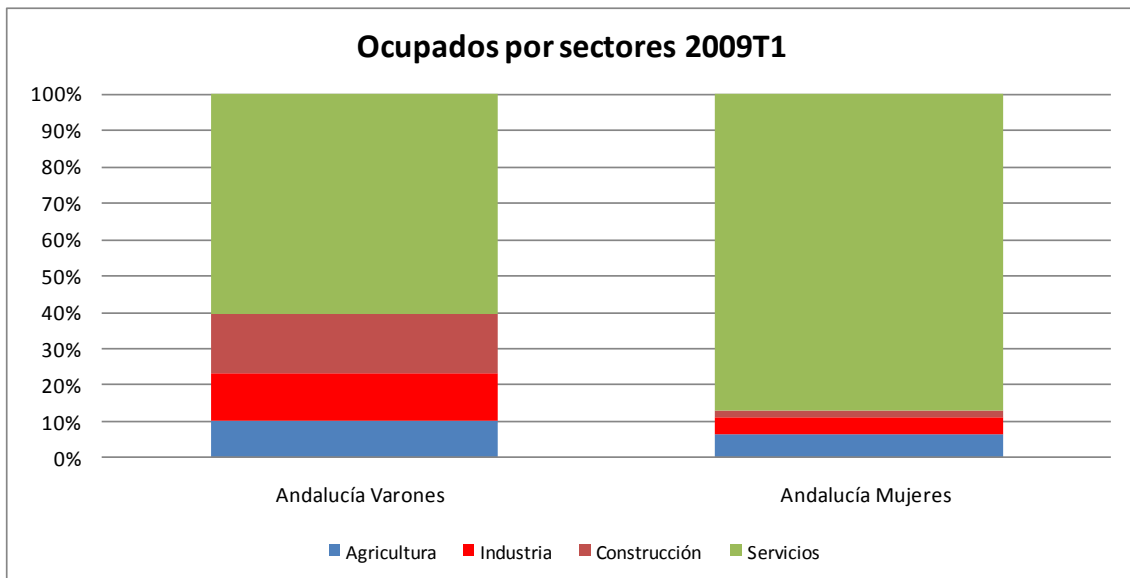
Fuente: EPA. Elaboración propia.

4. Desplazamientos en el empleo.

4.1. Por sectores.

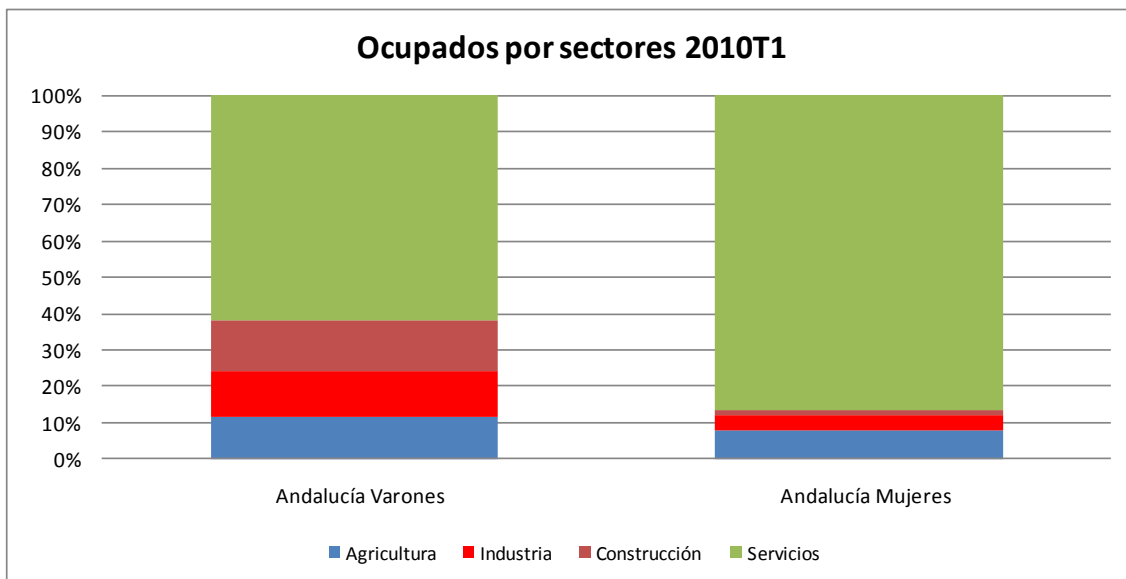
En los gráficos 6 y 7 se visualiza la composición del empleo por sectores para los primeros trimestres de los años 2009 y 2010 respectivamente.

Gráfico 6.



Fuente: EPA. Elaboración propia.

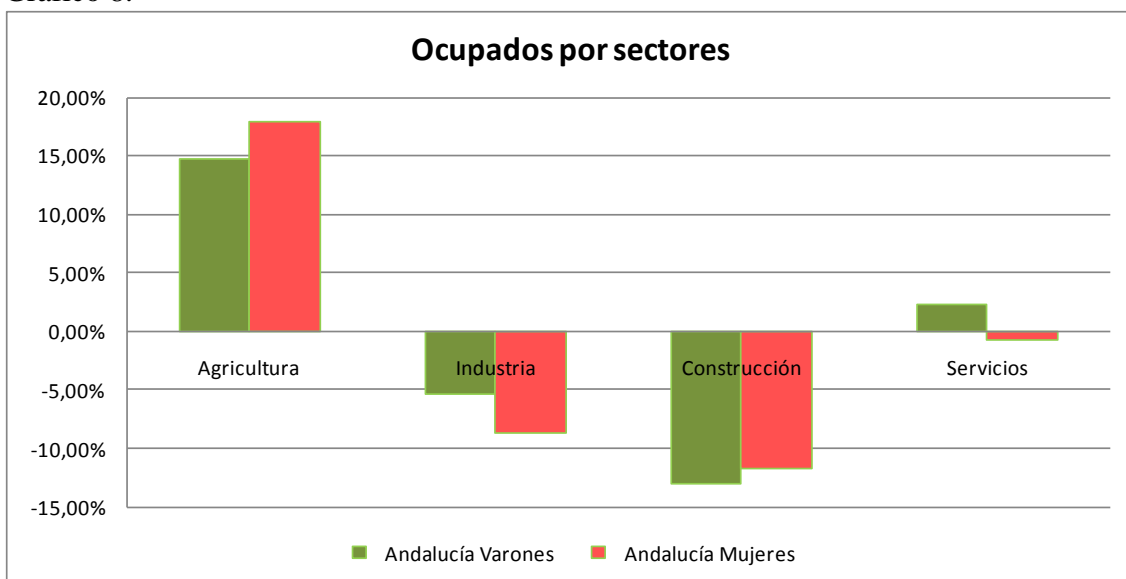
Gráfico 7.



Fuente: EPA. Elaboración propia.

Las variaciones son escasas pues como observamos los perfiles de un año y otro casi se superponen. Sin embargo, en el gráfico 8, se ve que el empleo se ha desplazado hacia la agricultura sobre todo entre las mujeres donde ha alcanzado un porcentaje de variación de casi el 20%. Del mismo gráfico se desprende que ambos colectivos las mujeres han perdido empleo en la industria y la construcción, con un porcentaje muy similar en esta última, pero resultando mucho más perjudicadas en la primera. Respecto al sector servicios el comportamiento es diferenciador por género perdiendo la mujer en el sector predominante en Andalucía pues da en torno al 80% del empleo.

Gráfico 8.



Fuente: EPA. Elaboración propia.

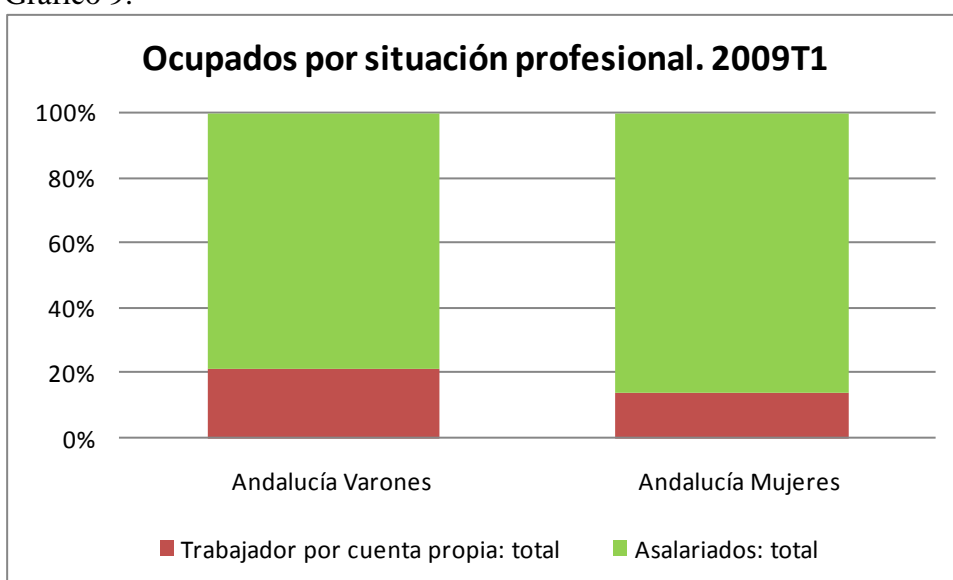
Las cifras son similares a las arrojadas para el total Nacional, donde el perfil del gráfico coincide, produciéndose sólo una variación en el sector servicios donde las mujeres aumentan ligeramente (0,58%).

4.2. Por situación profesional.

Los gráficos 9 y 10 que muestran respectivamente los porcentajes de los dos grupos considerados para los años 2009 y 2010 (primeros trimestres), son prácticamente coincidentes, sin embargo, dentro de cada uno de estos dos grandes grupos se esconden situaciones bien distintas. Como se observa en el gráfico 11 el único aumento se ha producido en el sector público, viéndose especialmente perjudicadas las trabajadoras por cuenta propia que han experimentado un descenso relativo del 6,5%, llevándose de este porcentaje cerca de un 70% las empleadoras. Es decir, aunque vimos anteriormente que la tasa de empleo femenino prácticamente ha permanecido invariable, su composición interna sí que ha variado, resultando que en todas las situaciones profesionales se ha perdido peso, que se ha visto compensado por el aumento de casi un 10% en el sector público. Respecto a la composición del empleo masculino, salvo la ayuda familiar (10% de disminución relativa) y el aumento de asalariados del sector público (5%), ha permanecido invariable.

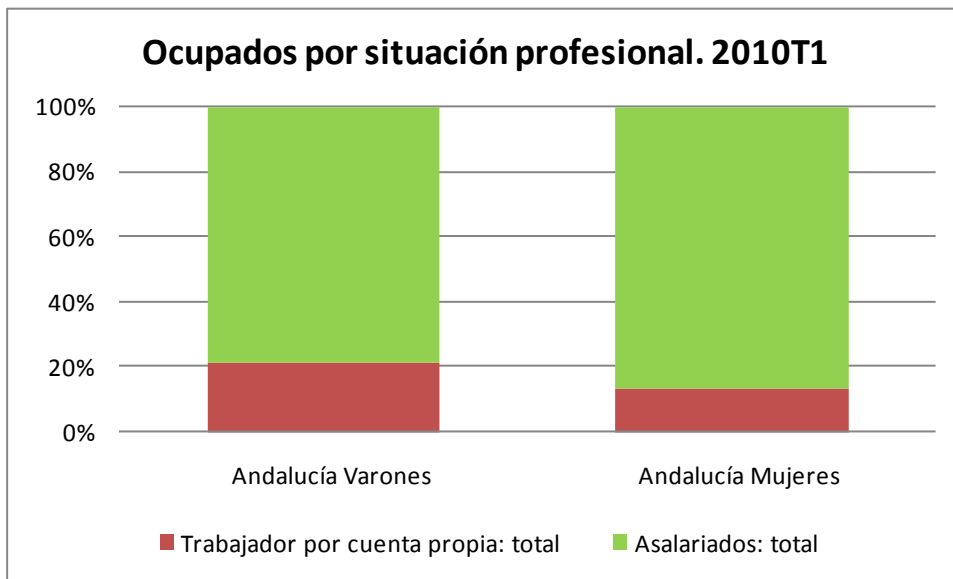
La situación descrita para Andalucía difiere de la de total Nacional, donde no ha habido variaciones en los porcentajes de trabajadores por cuenta propia, escondiendo dentro de esta un comportamiento distinto por género según sea empleador (disminución femenina del 2,7% frente a un aumento del 1,4% para los hombres) o empresario sin asalariado (aumento femenino del 5,4% frente a un aumento de tan solo el 0,8% para los hombres). De nuevo son los asalariados del sector público, con prácticamente el mismo porcentaje por género (entre el 5 y 6%), los que han experimentado un mayor crecimiento.

Gráfico 9.



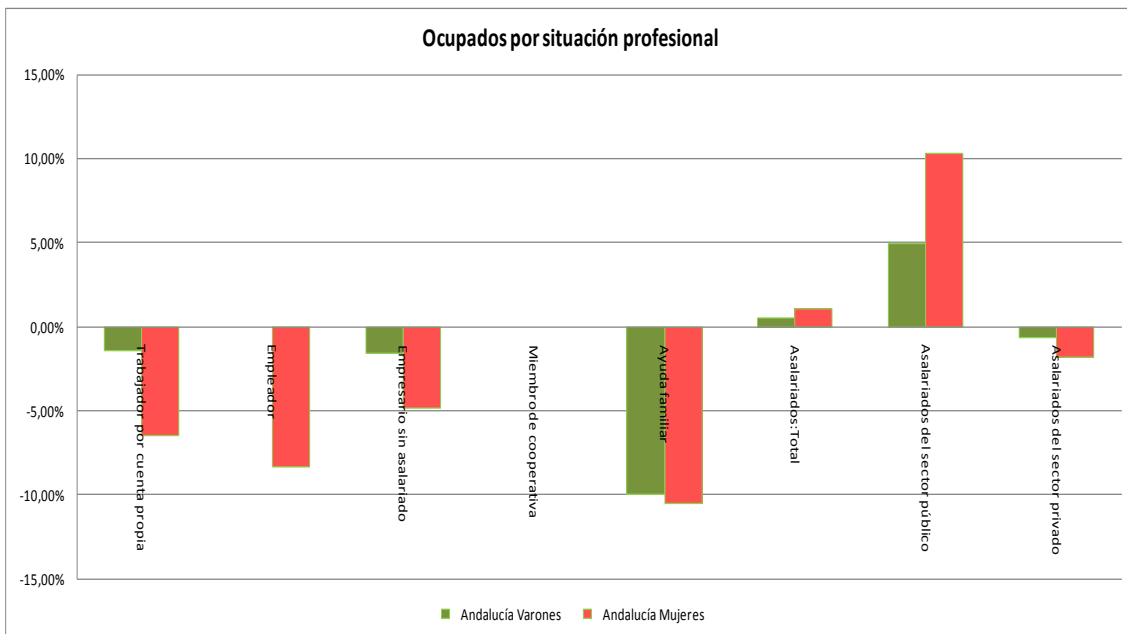
Fuente: EPA. Elaboración propia.

Gráfico 10.



Fuente: EPA. Elaboración propia.

Gráfico 11.

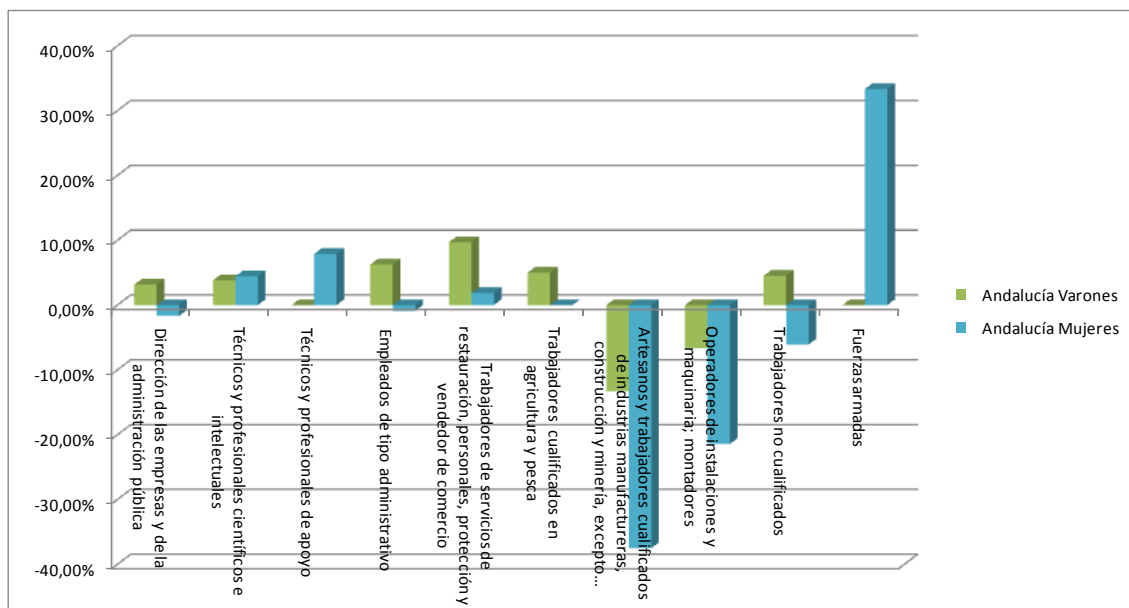


Fuente: EPA. Elaboración propia.

4.3. Por ocupación.

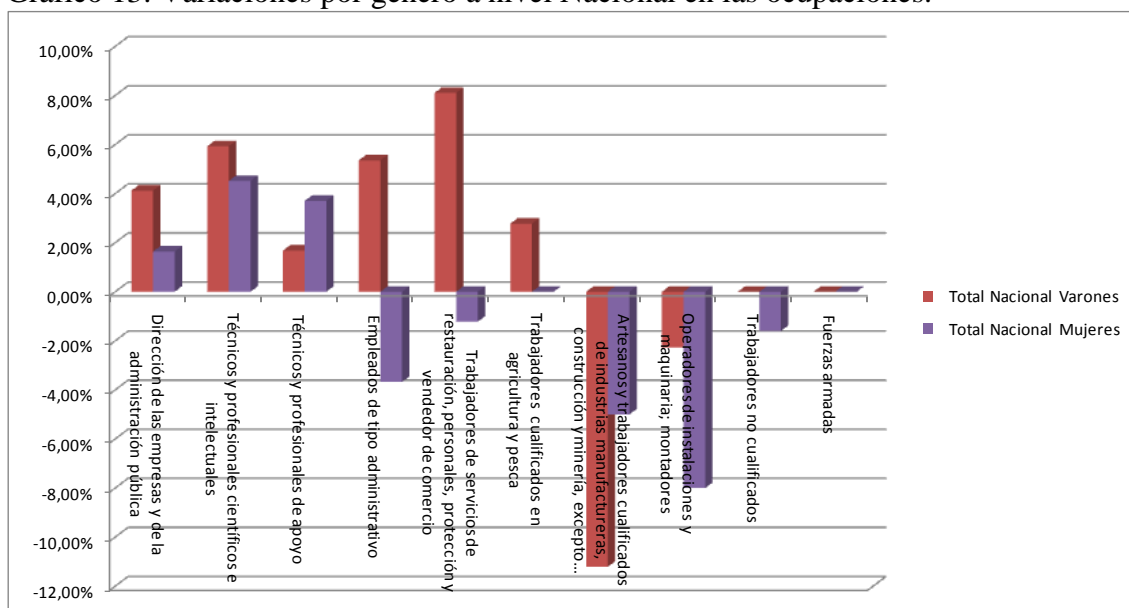
La mayor variación (una disminución del 37,5%) se ha producido en la ocupación femenina en el grupo “Artesanos y trabajadores cualificados de industrias manufactureras, construcción y minería, excepto operadores” y el mayor aumento también en las mujeres en “fuerzas armadas” (Gráfico 12)

Gráfico 12. Variaciones por género en Andalucía en las ocupaciones.



Y con distinto perfil a nivel nacional, como se representa en el gráfico 13

Gráfico 13. Variaciones por género a nivel Nacional en las ocupaciones.



5. Conclusiones.

La crisis económica financiera en la que España se encuentra inmersa y, en mayor medida Andalucía, ha tenido una importante repercusión en el mercado laboral. De esta y quizás por ser lo más preocupante, los movimientos producidos en las tasas de paro han recibido una amplia atención desde todos los ámbitos. Pero no son sólo estos los que se han visto afectados. Los otros dos grandes indicadores del mercado como son la tasas de actividad y la tasa de ocupación también han notado sus efectos, produciéndose movimientos hacia o desde la inactividad y variaciones en la composición del empleo por sector, situación profesional y ocupación. Estos cambios no han sido simétricos por

género destacando la desproporción habida en la dedicación a las “labores del hogar” como causa de inactividad y la caída en el empleo en el sector servicios para las mujeres. Junto a esto llama la atención el porcentaje de subida relativa en “asalariados en el sector público” a nivel Nacional y en Andalucía, en una época en la que las Administraciones deberían contener el gasto.

Bibliografía.

Encuesta de Población Activa, Resultados detallados por trimestres. Años 2009 y 2010. Instituto Nacional de Estadística.

