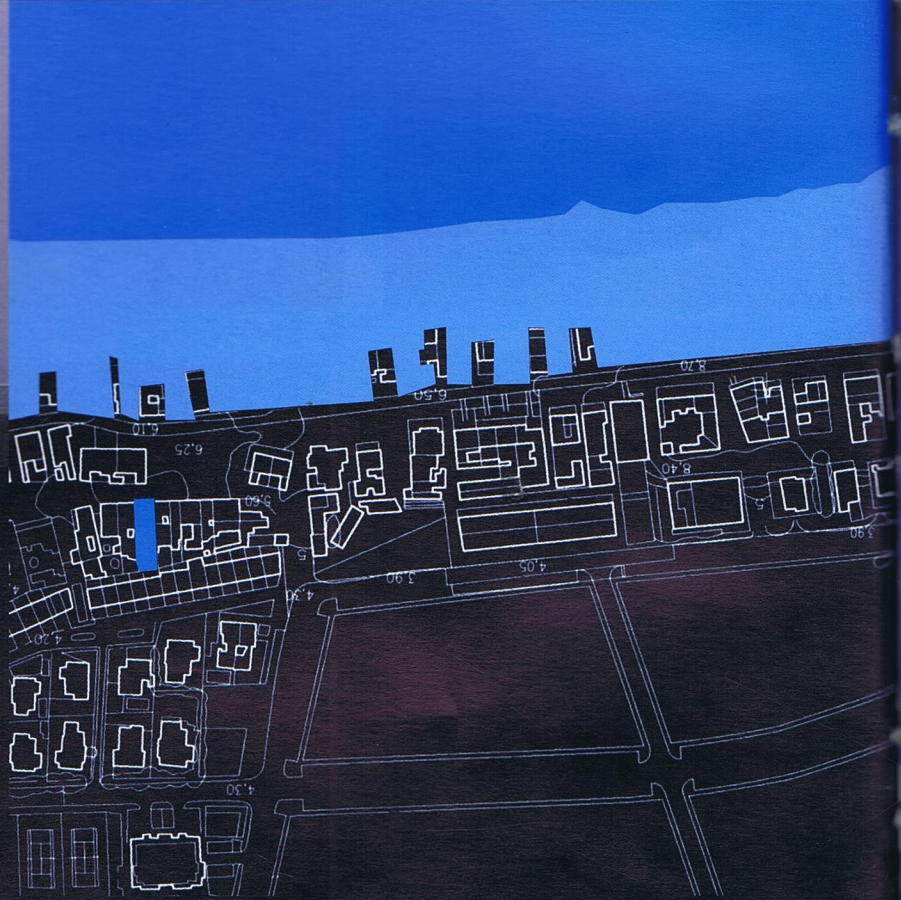


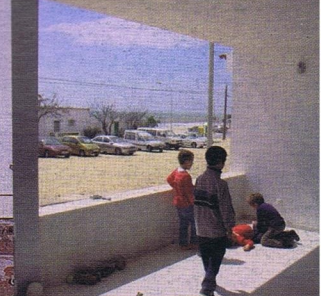
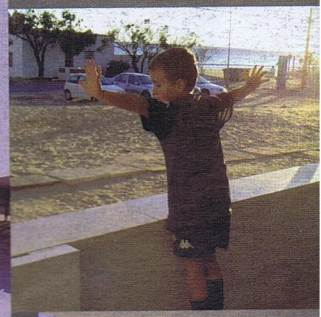
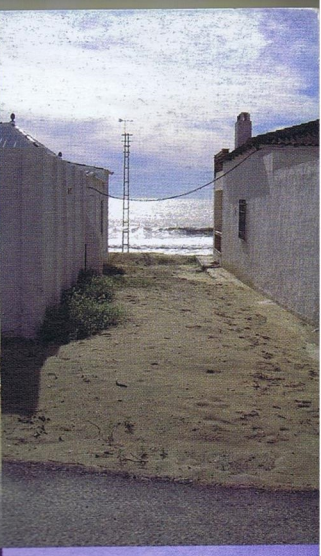
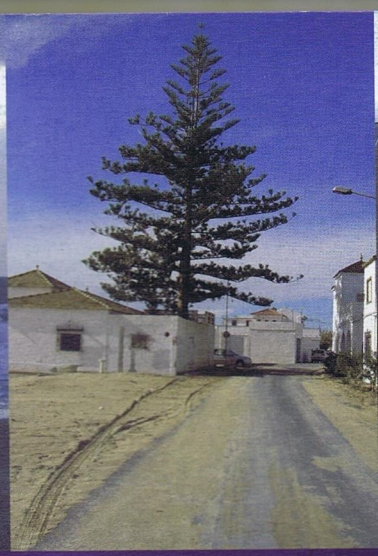
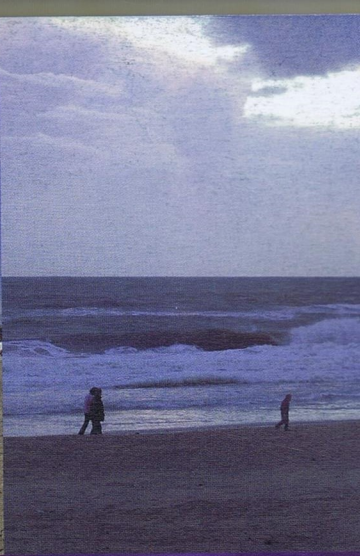
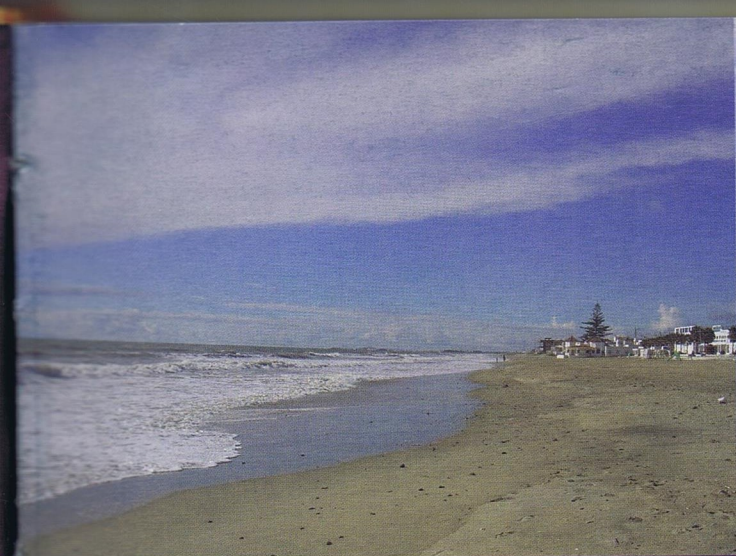
Marta García de Casasola + Rafael Herrera

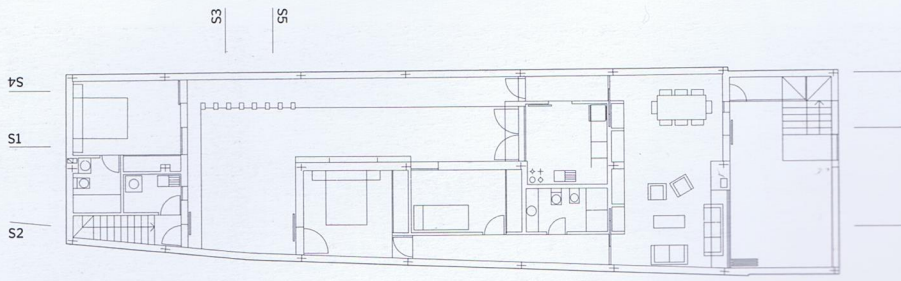


13 H

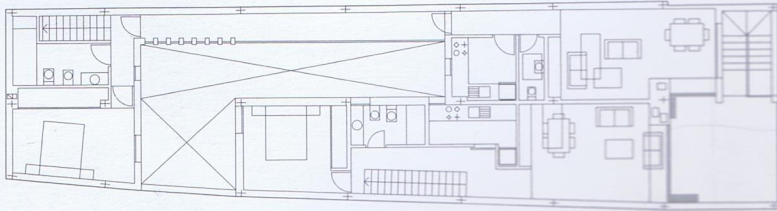
Vivienda en la Costa. La Antilla. Lepe. Huelva.

Primer Premio del Colegio Oficial
de Arquitectos de Huelva 2003.

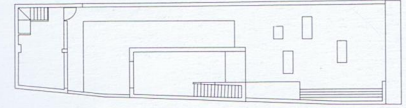




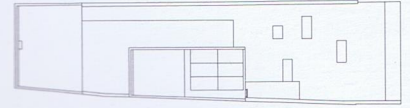
Planta baja



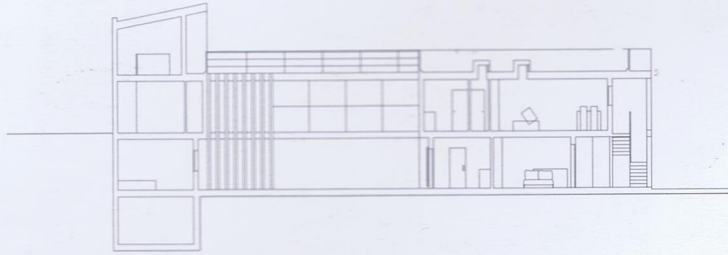
Planta primera



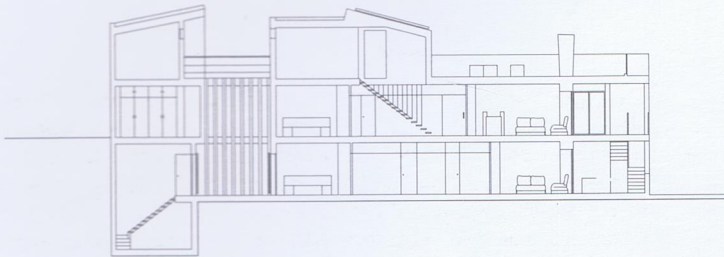
Planta castilletes



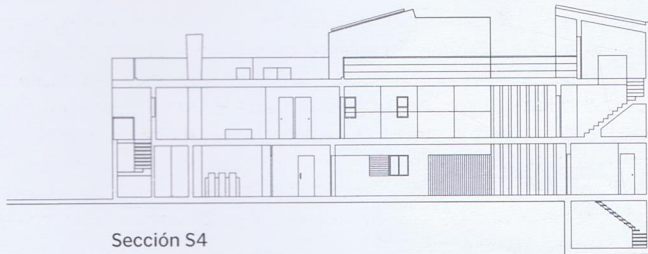
Planta cubierta



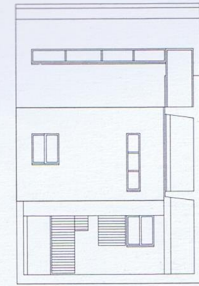
Sección S1



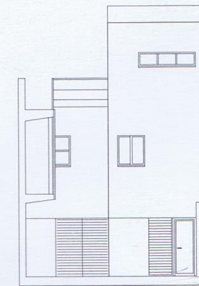
Sección S2



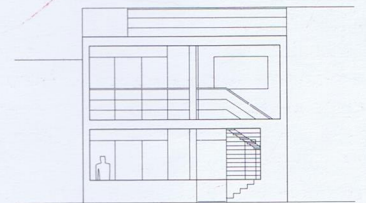
Sección S4



Sección S3



Sección S5



Alzado calle Delfin





...Pepe, Inés, Guillermo y Joaquín, sobre todo, disfrutaban el agua, la luz, el aire, el espacio, el sol... los demás también: José Luis, Maite madre, Merce, Rosa, Maite hija, Joaquín, Fernando, Marta y Rafa. Una vivienda plurifamiliar que gira en torno a un patio, reivindicando el principio de lo esencial, del habitar. De nuevo, el agua, la luz, el aire, el espacio, el sol...
 Concebida bajo el modelo de vivienda unifamiliar (es decir, adaptada a los miembros de una única familia), se proyectan tres núcleos residenciales con estructuras funcionales independientes, requeridas por los diferentes matrimonios. Dos de estos sub-núcleos familiares se distribuyen en planta primera, y el matrimonio cabeza de familia (y a su vez promotor) en planta baja. En definitiva, se pretende hacer coexistir, por una parte, un cierto grado de independencia y funcionamiento general de las distintas "partes familiares" y, por otra, conservar la unidad espacial y de relación de la totalidad de la familia. Fomentar los espacios de la cotidianidad, lugares de encuentro para la familia: el patio y las terrazas como espacios intermedios, cubiertos pero abiertos, de transición. Un proyecto en el que trabajar los límites: la medianera, el sur y el mar.

El solar es alargado (7.5 m x 28 m), de forma que el patio en "ele" se convierte en el elemento organizador del proyecto. Surgen dos piezas longitudinales que se deslizan una sobre otra, haciendo que todas las estancias queden ventiladas e iluminadas. Los tres núcleos habitacionales se asoman a la fachada principal y al Sur, desde donde se tienen vistas de la mar. A través de una galería ligera abierta al patio, se consigue enlazar con el volumen trasero. Los retranqueos y vuelos, permiten el soleamiento y las ganancias térmicas en invierno, y la protección solar e iluminación difusa en verano. Se incorporan tres lucernarios en cubierta para conseguir niveles óptimos de iluminación en estancias que no pueden asomarse al espacio central de patio ni a fachada. Asimismo, la propuesta trabaja la sostenibilidad, de forma que la configuración de los castilletes se produce mediante la integración arquitectónica de la instalación de energía solar térmica, adaptada formalmente.

El desnivel de terreno existente se aprovecha para realizar un sótano en la parte trasera, destinado a taller de bricolaje. En este caso, desde el ocio, otro espacio para el habitar.



