

PERFIL DE LOS/AS PROFESORES/AS QUE FORMAN PARTE DE UN GRUPO DE TRABAJO RELACIONADO CON LA INTEGRACIÓN DE MEDIOS Y/O NUEVAS TECNOLOGÍAS.

Rosalia Romero Tena.

Dentro de la investigación sobre la integración de los medios y/o nuevas tecnologías (Romero, 1999) a través de una de las actividades de autoperfeccionamiento que el Plan Andaluz de Formación Permanente del Profesorado ofrece, seleccionamos a los/as profesores/as que formaron parte de esos Grupos de Trabajos relacionados con esta temática en la provincia de Huelva. Estos grupos están formados por un número mínimo de 4 profesores/as y un máximo de 15, cada profesor/a puede participar en un máximo de dos proyectos y han de emplear un mínimo de 20 horas y un máximo de 40 horas al año (art. 3.2 BOJA nº 99 de 29 agosto 1996), además se les pide como requisito haber realizado cursos de perfeccionamiento en Informática y/o Medios y Recursos Audiovisuales a lo largo de los tres últimos años (art. 26.3 BOJA nº 72 de 20 mayo 1994).

Los centros seleccionados que tienen proyectos de autoperfeccionamiento cuya temática es la incorporación de los medios y/o nuevas tecnologías en la provincia de Huelva forman un total de 14; distribuidos equitativamente por toda la provincia y CEPs.

Uno de los aspectos que deseábamos conocer eran las características fisiológicas, sociales y académicas de estos profesores/as para ello recurrimos a aquellos que cumplieron correctamente el cuestionario de *Uso de los medios audiovisuales, informáticos y NNTT en los centros* y que además formaban parte de la investigación como miembros pertenecientes a dichos Grupos de Trabajos.

Fueron los Coordinadores/Responsables de cada proyecto los encargados de repartir los cuestionarios a los miembros de su grupo, resultando el total de cuestionarios recogidos 53. Hemos de anotar que dicho cuestionario consta de cinco dimensiones:

- Aspectos Generales y Personales de los Profesores/as.
- Presencia de Medios Audiovisuales, Informáticos y Nuevas Tecnologías en los centros.
- Formación del Profesorado.
- Usos, funciones y frecuencias de utilización y adaptaciones que los profesores/as realizan de los medios audiovisuales, informáticos y nuevas tecnologías.
- Aspectos Organizativos.

En esta comunicación sólo se aportarán los datos obtenidos de la primera dimensión, ya que el objetivo de la misma es presentar el perfil del profesorado implicado en este tipo de actividad.

De las respuestas obtenidas podemos decir que la mayoría de ellos tienen una edad comprendida entre los 28-33 años y 34-40 años ya que ambos intervalos comparten el mismo porcentaje 39.6%, ambos forman casi el 80% de los profesores/as implicados en estos Grupos de Trabajo. La tabla nº 1 nos muestra los resultados del ítem.

<i>Edad</i>	<i>Frecuencia</i>	<i>Porcentaje</i>
Menos de 28 años	2	3.8%

De 28 a 33 años	21	39.6%
De 34 a 40 años	21	39.6%
De 41 a 55 años	9	17%
55 años o más	0	0%

Tabla n° 1.- Edad de los profesores/as que cumplimentaron el cuestionario.

En cuanto a su género, podemos decir que los profesores/as que mayoritariamente trabajan o forman parte de los Grupos de Trabajo dedicados a la integración de los medios y/o nuevas tecnologías es el femenino; ya que obtuvieron una frecuencia de 31 y un porcentaje del 58.5%; no existe una distancia entre ello muy grande pero si que obtienen una puntuación mayor (Gráfico n° 1).

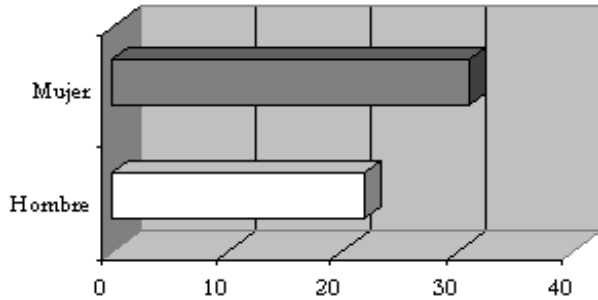


Gráfico n° 1.- Relación de profesores/as que cumplimentaron el cuestionario.

Con respecto a la titulación que poseen dentro de las opciones que se ofrecían en dicho ítem (Maestría Industrial o FP2, Maestro o Profesor/a EGB, Diplomado/a o Técnico de Grado Medio, Licenciado/a o Técnico Superior y Otros) resultó ser mayoritariamente la de maestro de EGB con un porcentaje del 71% seguida de los Licenciados/as o Técnicos Superiores con un 21% y con una frecuencia de 1 el de Diplomado/a o Técnico de Grado Medio .



Gráfico n° 2.- Titulaciones de los profesores/ras que forman parte de los Grupos de Trabajo.

En la Tabla n° 2 presentamos las especialidades de estudios que habían cursado los/as profesores/as objeto de estudio y hemos encontrado que los de las ramas de Ciencias Sociales son los que han obtenido una frecuencia (17) y un porcentaje (32.1%) mayor seguida de Humanístico-Lingüística con una f= 15 y un porcentaje del 28.3, después les sigue los de la rama Científico-Tecnológica con f=13 y 24.5% y finalmente los de Biosanitaria que tan sólo obtiene un f=1 y un porcentaje del 1.9.

Especialidad de estudios	Frecuencia	Porcentaje
Científico-Tecnológica	13	24.5%
	1	1.9%

Biosanitaria		
Ciencias Sociales	17	32.1%
Humanístico-Lingüística	15	28.3%

Tabla nº 2.- Especialidad de estudios cursados de la muestra de profesores encuestados.

Cuando se les preguntó por el nivel de enseñanza donde imparten sus enseñanzas, no nos resultó sorprendente la respuesta ya que en los datos de identidad del cuestionario el mayor número de ellos procedían de centros de Primaria, luego era lógico encontrar, por tanto, que la mayoría del profesorado impartiera docencia en este nivel (primaria) prueba de ellos nos lo ofrece el gráfico siguiente donde vemos que el 62% de los profesores/as imparten docencia en Primaria, seguido del 25% que lo hacen en Infantil para encontrarnos con tan sólo el 13% de los que la imparten en Secundaria.

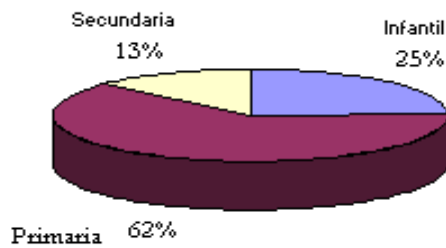


Gráfico nº 3.- Niveles donde imparten docencia los profesores/ras de los Grupos de Trabajo.

La gran mayoría de ellos no ha cambiado de nivel donde han impartido docencia, pero también observamos que la diferencia entre ambos grupos (los que han cambiado de los que no) es muy pequeña ya que los que respondieron que si fueron el 47.2% y los que respondieron que no fueron 52.8%.

Otro dato que podemos añadir al anterior es que solamente 22.6% del profesorado que cumplimentó este cuestionario impartía docencia en un centro de Educación Especial y/o Aulas de Apoyo. Comentar que tres profesores no cumplimentaron este ítem.

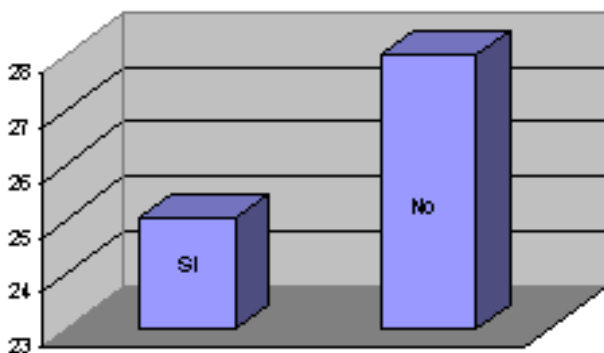


Gráfico nº 4.- Cambio en la impartición del nivel educativo.

La tabla nº 3 ofrece el número de años que los/as profesores/as llevaban en la docencia, incluyendo el curso académico que cursaban actualmente (cuando se recogieron los cuestionarios). Podemos indicar, que más de 44.8% de los/as profesores/as encuestados tenían una experiencia docente de más de 11 años y el 50.9% entre 6 y 10 años, lo cual nos hace pensar en un índice de calidad de las respuestas recogidas y asegurar la calidad de la información recibida sobre todo en los ítems de las cuatro dimensiones restantes referidos al conocimiento de los medios existentes en el centro, los usos destinados y los aspectos organizativos que

favorecer o dificultar su funcionamiento en la práctica docente.

<i>Número de años en la docencia</i>	<i>Frecuencia</i>	<i>Porcentaje</i>
De 0 a 5 años	2	3.8%
Entre 6 y 10 años	27	50.9%
Entre 11 y 15 años	11	20.8%
Entre 16 y 20 años	9	17.0%
Entre 21 y 26 años	0	0%
Más de 26 años	4	7.5%

Tabla nº 3.- Años en la docencia.

La mayoría del profesorado que cumplimentó el cuestionario 96.2 % tiene una situación administrativa de propietario definitivo. De la misma manera que anteriormente comentamos que la edad de los profesores "a priori" podía ser un índice para garantizar también la calidad de la respuesta, aquí el hecho de estar estabilizado podría aportarnos datos similares en cuanto a calidad y fiabilidad sobre el resto de dimensiones. Los profesores definitivos están seguidos a gran distancia de los propietarios provisionales e interinos (ambos 1.9%).

<i>Situación administrativa</i>	<i>Frecuencia</i>	<i>Porcentaje</i>
Propietario/a definitivo/a	51	96.2%
Propietario/a provisional	1	1.9%
Interino/a	1	1.9%
Contratado/a	-	-
Comisión de Servicio	-	-

Tabla nº 4.- Situación administrativa.

Otro dato que nos infiere que los/as profesores/as que cumplimentaron el cuestionario son buenos informantes para nuestro objeto de preocupación, es a su antigüedad en el centro. Como podemos observar la respuesta que obtuvo un porcentaje mayor fue la de 4 a 10 cursos (62%), seguida de la de más de 10 cursos (15%).

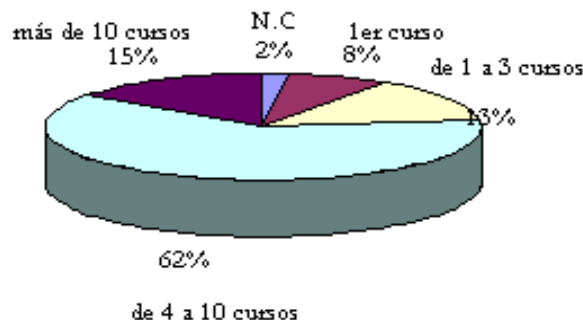


Gráfico nº 5.- Antigüedad en el centro actual.

En cuanto a la ubicación del centro, mayoritariamente éstos se encontraban en la periferia de la población ($f=24$, 45.3%), seguidos por los que estaban como centro único de la población ($f=19$, 35.8%). Comentar así mismo que 9 profesores (17.0%) indicaron que su centro estaba en el núcleo céntrico de la población.

Les preguntamos si habían ocupado algún cargo directivo en la enseñanza ya sea dentro o fuera del centro y el 52.8% de ellos respondieron que Sí frente al 43.4% que No. Podemos observarlo en el gráfico nº 6:

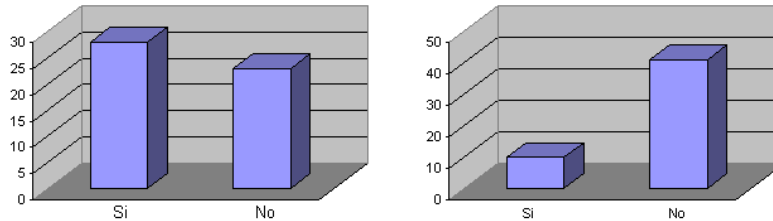


Gráfico nº 6.- Profesores que han y no ocupado cargo. Gráfico nº 7.- Profesores que ocupaban un cargo

Por otro lado y completando lo anterior más del sesenta por ciento de los/as profesores/as encuestados ($f=41$, 77.4%) no ocupaban en la actualidad ningún cargo directivo en el centro. (Gráfico nº 7).

Cuando intentamos matizar lo primero que podemos señalar es que casi la mitad (43.4%) de los que habían ocupado alguno, la mayoría ($f=23$, 43.4%) lo había realizado por un período de 1 a 5 años (Tabla nº 5).

<i>Número de años que han ocupado cargos directivos</i>	<i>Frecuencia</i>	<i>Porcentaje</i>
De 1 a 5 años	23	43.4
De 6 a 10 años	4	7.5
Más de 10 años	3	5.7

Tabla nº 5. Número de años en cargos directivos de los profesores encuestados.

La media de número de alumnos que afirmaban tener los/as profesores/as bajo su responsabilidad, era de 25,4 de media con una desviación típica de 45.30. Tal desviación nos indica claramente la gran variación de número de alumnos/as aportados por los/as profesores/as, ya que el mínimo recogido fue de 1 y el máximo 225.

Salvo un profesor que no cumplimentaron la pregunta, la mayoría ($f=50$, 94.3%) nos informaron que habían formado parte de algún Movimiento de Renovación Pedagógica, Seminario Permanente, Asociación de Profesores o Grupo de Trabajo científico-pedagógico estable. (Gráfico nº 8)

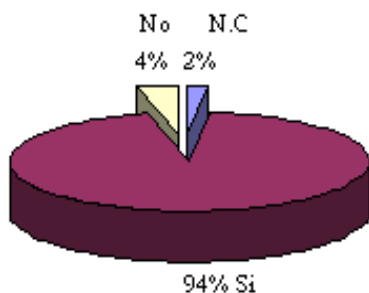


Gráfico nº 8.- Profesores/as que han participado en algún movimiento científico-pedagógico.

Siendo la media de número de años que han pertenecido a los mismos de 4.1, con una desviación típica de 3.14, el número mínimo ha sido de 1 y el máximo 16.

Por último, la pregunta final de esta dimensión del cuestionario se refería a si pertenecían en la actualidad a algún movimiento o asociación educativa y pedagógica de las anteriormente citadas. Lo primero señalar es que 2 profesores no cumplimentaron la respuesta, y la mayoría de los que sí la cumplimentaron pertenecían en la actualidad a alguno tipo de actividad, esta respuesta parece obvia puesto que estos profesores han sido elegidos por pertenecer a un grupo de profesores/as que trabajan en un proyecto de autoperfeccionamiento cuyo temática son los medios.

CONCLUSIONES.

Como se comentó la mayoría de los cuestionarios fueron respondidos por profesores/as que trabajan en Primaria seguidos de los de Infantil y Secundaria/BUP, todos ellos pertenecen a centros públicos que están situados en ciudades de 0 a 50.000 habitantes seguidos de las pedanías y de la capital, de lo que deducimos que la gran mayoría de los proyectos se llevan a cabo en zonas rurales y en los centros de primaria.

Con respecto a los/as profesores que trabajan en esos proyectos decir que tienen el siguiente perfil: Maestros o Profesores de EGB de género femenino con una edad media comprendida entre los 28 y los 40 años que entre las especialidades de estudios cursados destacan las ramas de Ciencias Sociales y Humanístico-Lingüística. Otra característica que los identifica es que más del 50% del profesorado lleva entre 6 y 10 años de docencia, seguidos de los que llevan entre 11 y 15 años. Todos ellos tienen una situación administrativa de propietario definitivo y además suelen tener una antigüedad en el centro de entre 4 a 10 cursos. En la actualidad no estaban ejerciendo ningún cargo pero si lo habían hecho con anterioridad y el número de años que lo desempeñaron fue entre 1 y 5 años. Casi el total del profesorado había participado en algún Movimiento de Renovación Pedagógica, Seminario Permanente, Asociación de Profesores o Grupos de Trabajo científico-pedagógico estable.

El perfil que podemos mostrar de estos/as profesores/as queda regido en la figura que aparece y creemos deja constancia de los rasgos más característicos de este grupo:

Figura nº 1.- Perfil del profesorado de los Proyectos.

oooooOooooo

PERFIL DE LOS/AS PROFESORES/AS QUE FORMAN PARTE DE UN GRUPO DE TRABAJO RELACIONADO CON LA INTEGRACIÓN DE MEDIOS Y/O NUEVAS TECNOLOGÍAS.

DATOS DEL AUTOR/ES:

Rosalía Romero Tena (Dpto de Didáctica y Organización Escolar y MIDE. Universidad de Sevilla)

RESUMEN:

En esta comunicación se ofrece los rasgos más característicos de identidad de los/as profesores/as que forman parte de los Proyectos que la Junta de Andalucía convoca anualmente dentro del Plan Andaluz de Formación Permanente del Profesorado. Los Proyectos que hemos seleccionado son los que trabajan en/para la integración de medios y/o nuevas tecnologías dentro de la provincia de Huelva.

DESCRIPTORES:

Formación Permanente del Profesorado, Integración de Medios y/o Nuevas Tecnologías, Grupo de Trabajo, Características de identidad profesorado.

ABSTRACT:

In this communication is offered the most characteristic features of identity of the / teachers ace / ace than form part of the Projects than the Board of Andalusia summons annually within Andalucía Plan of Permanent Formation of the Professorship. The Projects that we have selected are those which work in / for the integration of means and / or new technologies within the province of Huelva.

KEY WORDS:

Permanent Formation of the Professorship, Integration of Middle and / or New Technologies, Group of Work, Characteristic of professorship identity.