

IDEAS DE PROYECTO

Separar actividad pública y privada en 2 volúmenes independientes pero vinculados.

Los diferentes y usos dentro que se desarrollan en el proyecto, localizan muy claramente en la volumetría.

Planta primera y cubierta
aprovechable, uso y tratamiento
diferente al resto

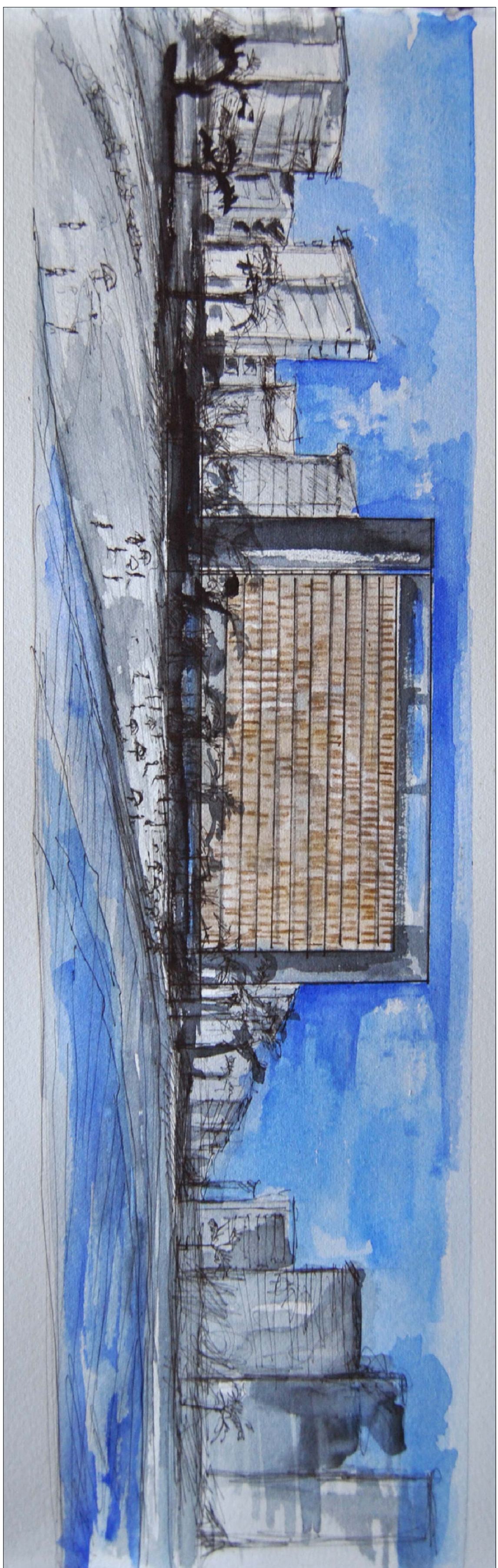
Desvincular el volumen del proyecto del suelo para crear las mínimas barreras físicas y visuales posibles

Transición en viviendas: exterior público - interior privado - exterior privado.

Distribuidor longitudinal, y viviendas a
doble fachada.

El núcleo de comunicación vertical reconocible, independiente y vinculado.

Alinear la volumetría en el borde trasero de la parcela y crear espacio propio que funcione como colchón entre el paseo marítimo y el proyecto.



DESARROLLO

Respetando las ordenanzas municipales, la estrategia de intervención en la parcela es la de ubicar lo construido alineado a la calle trasera, de manera que el espacio sin ocupar quedaría entre lo edificado y el paseo marítimo, y no a la espalda.

Este espacio libre que se genera frente al mar, conecta mi parcela con el paseo marítimo y la playa, sin que exista ningún tipo de barrera física o visual.

Una de las estrategias principales del proyecto es la de separar el volumen principal de suelo, teniendo el mínimo número posible de soportes en contacto con él. De este modo, y desde los ejes de un peatón, se crea un espacio de uso público, libre de barreras, que permitiría el flujo libre de personas.

Los diferentes usos que se desarrollan dentro del complejo, se localizan muy claramente en la volumetría.

Si hacemos un corte horizontal, se diferencian claramente dos volúmenes, y solo uno de ellos, el pequeño, tendría acceso a través de la planta baja, ayudando esto a funcionamiento y control del flujo de usuarios.

El volumen más pequeño, y con acceso desde la planta baja, tiene un carácter más público. Este volumen se desarrolla en dos plantas, baja y primera. En la planta baja se sitúa el acceso principal al edificio, el comedor, el cual puede ser utilizado también por personas ajenas al colegio, y toda la actividad de administración y recepción. A través de esta planta, el volumen se realiza también el acceso al volumen principal.

El volumen principal se reserva para uso exclusivo de los usuarios del complejo

Verticalmente, en este volumen se diferencia claramente 3 franjas de usos diferentes. La franja superior e inferior tienen carácter de Zonas Comunes, con servicios y dotaciones del complejo, estando permitido la libre utilización de estos espacios por los usuarios, y en la franja central, es donde se desarrolla la actividad principal del complejo, las viviendas.

Una premisa importante del proyecto es que todas estas viviendas estén ubicadas orientadas hacia la costa, así que todas las plantas se organizan mediante un distribuidor longitudinal en el borde superior, ordenando así todos los apartamentos y dotaciones en contacto directo con la fachada orientada a la costa.

En una sección transversal del edificio, en cualquier planta podríamos reconocer con claridad 3 elementos comunes: primero, un elemento distribuidor semi-exterior con vistas a la ciudad segundo, un elemento concreto que pueden ser los apartamentos o dotaciones, y por último, de nuevo un espacio semi-exterior de uso más exclusivo, como son las terrazas individuales de los apartamentos.

Teniendo dos fachadas principales, una orientada a la ciudad y otra orientada a la costa parece obligatorio darle un tratamiento diferente a cada una de ellas, ya que ni la orientación con respecto al sol, ni las vistas, ni la exposición a los vientos predominantes de ponerle con las mismas, intentando conservar texturas y materiales en ambas fachadas, aunque con una configuración diferente.

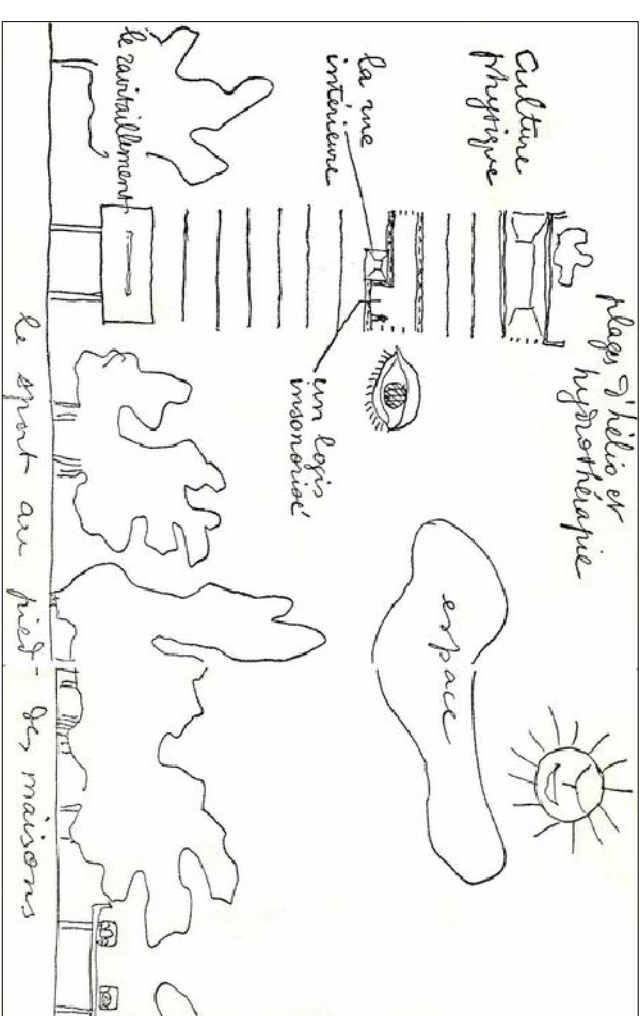
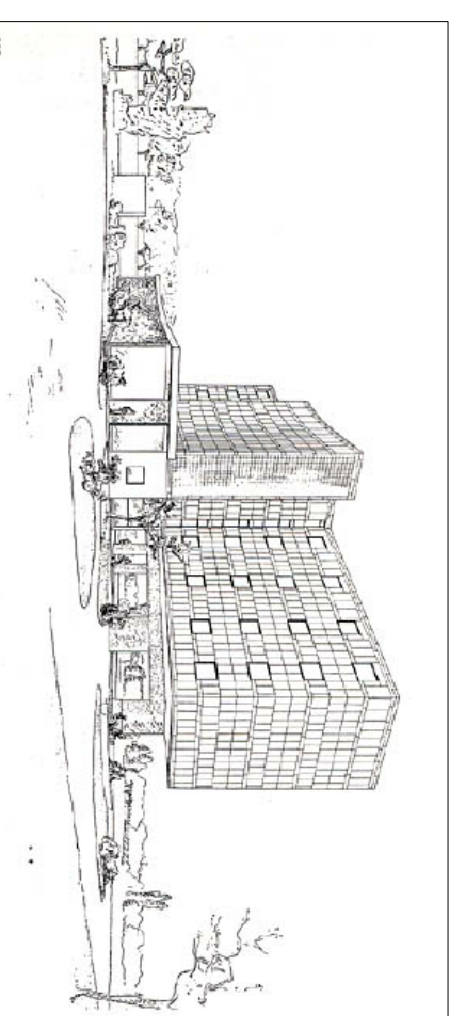
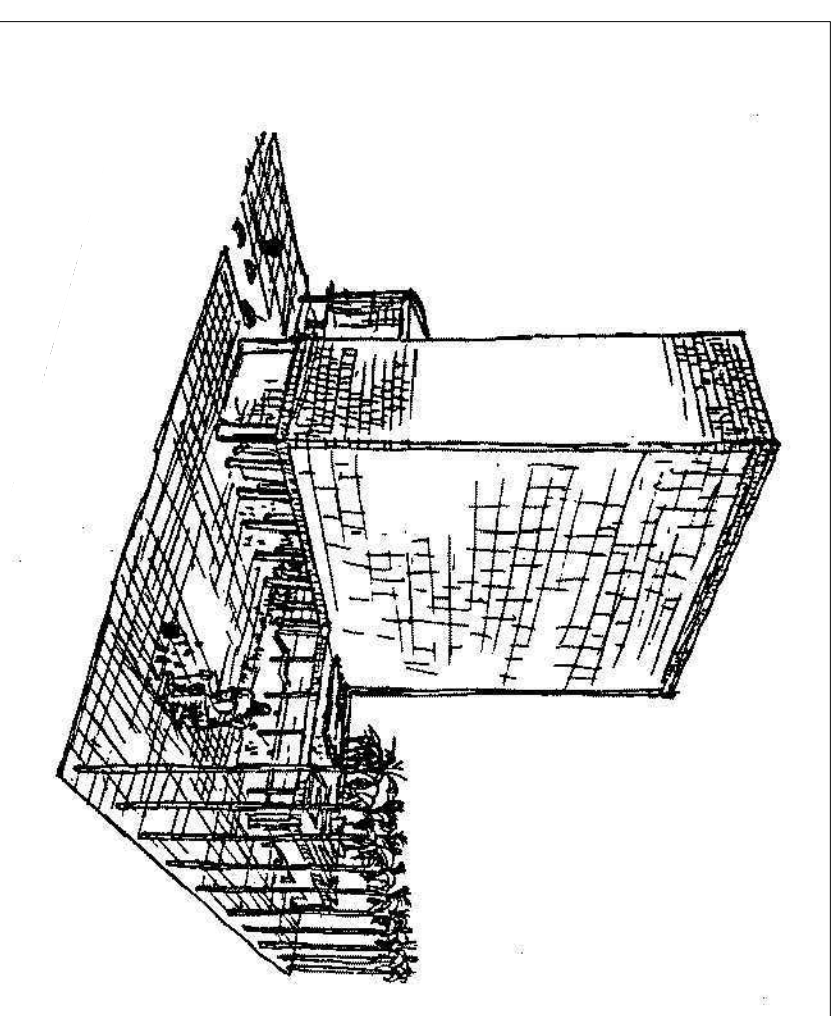
El núcleo de comunicación vertical del edificio no intenta camuflarse, sino todo lo contrario aparece como un apéndice independiente conectado con el volumen principal únicamente por el elemento distribuidor, por donde transcurren tanto el flujo de personas como el de las instalaciones.

REFERENCIAS

CROQUIS DE LE CORBUSIER:
UNIDAD HABITACIONAL. MARSELLA

CROQUIS DE LE CORBUSIER
PABELLÓN SUIZO. PARIS.

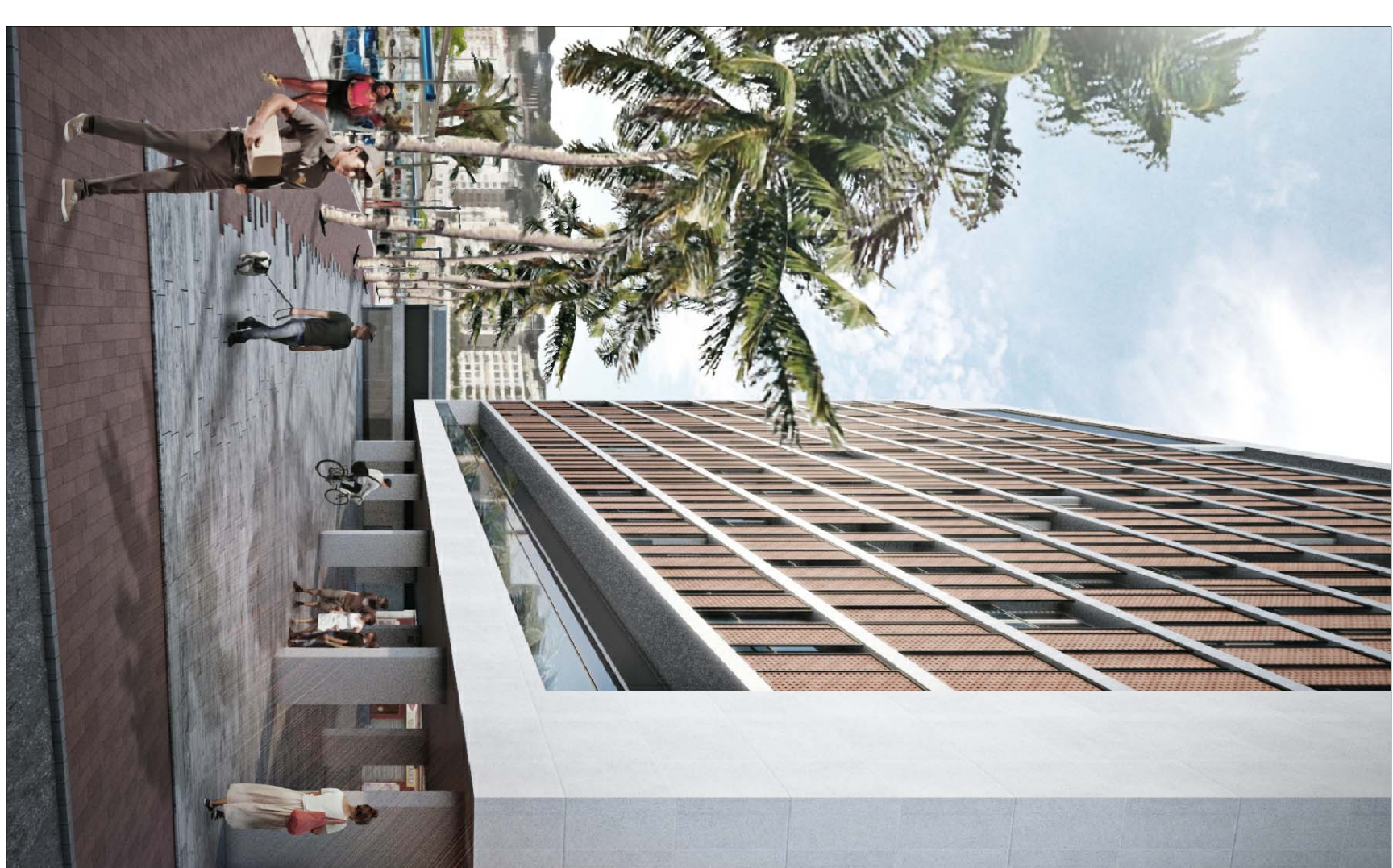
CROQUIS DE LE CORBUSIER:
MINISTERIO DE EDUCACIÓN Y SANIDAD
RIO DE JANEIRO.



VISTA DESDE LA PLAYA



ESPACIO LIBRE PRECEDENTE AL COMPLEJO



VISTA TRASERA DE LA PLANTA BAJA PÚBLICA

