



## EVOLUCIÓN CUANTITATIVA DE LA PRESENCIA DE LA MUJER EN LA ESCUELA TÉCNICA SUPERIOR DE ARQUITECTURA DE A CORUÑA

**Paula Fernández-Gago Longueira**  
Departamento de Representación e Teoría Arquitectónicas  
Universidade da Coruña  
[pfgago@udc.es](mailto:pfgago@udc.es)

**María Inés Pernas Alonso**  
Departamento de Representación e Teoría Arquitectónicas  
Universidade da Coruña  
[ines.alonso@udc.es](mailto:ines.alonso@udc.es)

**Eduardo Alfonso Caridad Yáñez**  
Departamento de Representación e Teoría Arquitectónicas  
Universidade da Coruña  
[ecaridad@udc.es](mailto:ecaridad@udc.es)

**María Carreiro Otero**  
Departamento de Proyectos Arquitectónicos y Urbanismo  
Universidade da Coruña  
[maria.carreiro@udc.es](mailto:maria.carreiro@udc.es)

**Cándido López González**  
Departamento de Proyectos Arquitectónicos y Urbanismo  
Universidade da Coruña  
[candido.lopez@udc.es](mailto:candido.lopez@udc.es)

**Mónica Mesejo Conde**  
Departamento de Proyectos Arquitectónicos y Urbanismo  
Universidade da Coruña  
[mmesejo@coag.es](mailto:mmesejo@coag.es)

**Resumen:** esta comunicación surge a partir del proyecto de investigación MAGA (Mujeres Arquitectas de Galicia) cuyo objetivo consiste en determinar la visibilidad de las arquitectas gallegas a través de su papel activo como agente arquitectónico en los ámbitos profesionales, sociales y académicos. Se trata de profundizar en el estudio del grado de participación de la mujer en la carrera docente, planteándose ésta como una opción profesional. El ámbito del trabajo se centra en el sistema educativo universitario público de Galicia, al que pertenece la Escuela Técnica Superior de Arquitectura (ETSAC) de la Universidade da Coruña (UDC), considerando un período temporal comprendido entre los años 1975 y 2012.

**Palabras clave:** arquitecta, docencia, investigación, gestión, universidad

### 1.Introducción

Este estudio constituye una parte del proyecto de investigación MAGA acrónimo de - Mujeres Arquitectas de Galicia-.



La investigación que nuestro grupo está desarrollando, fija como objetivo poner en valor la participación de la mujer en el campo de la Arquitectura en Galicia. Favorecer la visibilización y el conocimiento de la labor de las mujeres arquitectas gallegas requiere conocer su pasado, pero sobre todo resulta imprescindible analizar un presente en el que se descubre que han asumido la Arquitectura como una opción de desarrollo personal, bien ejerciendo como profesionales liberales, contratadas en empresas o bien desempeñando el papel de enseñantes.

A lo largo del siglo XX se han llevado a cabo diferentes investigaciones sobre la presencia de las mujeres en los sistemas científico-tecnológicos de diversos países. Esto demuestra un interés creciente sobre un estatus que era asumido fundamentalmente por los hombres.

Los primeros informes se fechan a comienzos del siglo XX centrándose en la comunidad científica norteamericana. En la década de los 70 el problema se aborda de forma más seria y se extiende a nivel internacional. Finalmente a comienzos de los años 90 la Comisión de las Naciones Unidas sobre Ciencia y Tecnología para el Desarrollo adoptó el *género* como una de sus tres cuestiones principales. Parecía, por tanto, importante y urgente reunir datos cuantitativos y objetivos que permitieran analizar, en nuestro ámbito, las circunstancias por las cuales se reflejaba una situación de claro desequilibrio y desigualdad.

En esta comunicación se pretende dar a conocer el segundo aspecto: la presencia de la mujer arquitecta en el ámbito académico. Para ello se ha hecho una aproximación estadística, referida tanto al alumnado como al personal docente e investigador, en la ETSAC (Escuela Técnica Superior de Arquitectura de A Coruña) en un marco temporal que abarca desde el comienzo de su actividad docente en el año 1975 hasta el curso 2011-2012.

## 2. Hipótesis iniciales

Se plantea el estudio evolutivo en diferentes etapas académicas para poner en relación las posibles implicaciones existentes entre dichas fases:

*Primera fase:* acceso a los estudios superiores. Evolución en la incorporación de la mujer. Resultados académicos.

*Segunda fase o etapa:* incorporación a la docencia, planteada como una opción profesional. Promoción dentro de los cuerpos docentes. Participación en tribunales fin de carrera.

*Tercera etapa:* dedicación a la investigación y doctorado, como momento de afianzamiento de la profesión docente y avance hacia proyectos de investigación competitivos. Directoras de tesis de nuevos doctorandos. Participación en tribunales de tesis doctorales.

Por último y como una parte importante dentro de la universidad, constituye *la cuarta fase:* participación en cargos de gestión y gobierno. Inclusión dentro de los equipos de dirección del centro o de los departamentos, asumiendo parte activa y relevante en la toma de decisiones académicas, económicas o de otra índole, que afecten a la comunidad universitaria.

## 3. Metodología

Para poder llevar a cabo el estudio comparativo de resultados en cuanto a número y género de cada una de las etapas planteadas como hipótesis de partida, se utilizaron los valores estadísticos obtenidos del Servicio Estadístico de la UDC, del Informe sobre O



*Diagnóstico de Igualdade 2012* de la UDC, de la Administración de la ETSAC y de otras fuentes externas como la base de datos TESEO. Con ellos se han ido elaborando las gráficas que a continuación se explicitan en los siguientes apartados.

### 3.1. Acceso a la universidad. Estadística aplicada a la ETSAC

En los dieciocho primeros años de funcionamiento de la Escuela de Arquitectura, el volumen de acceso de los estudiantes varones es claramente superior al de mujeres. En términos porcentuales la diferencia se sitúa en valores en torno al 85-80% para los hombres frente al 15-20% en el caso de las mujeres.

Esta tendencia comienza a nivelarse, aunque con ciertas oscilaciones, desde el curso 1994-1995 hasta el 2001-2002 en los que los porcentajes se sitúan en torno al 58-50% para los hombres y al 42-50% para las mujeres. A partir del curso 2004-2005 y hasta la fecha actual, la tendencia sufre una inversión en las cifras y muestra un mayor número de mujeres que de hombres que acceden a los estudios de arquitectura. **Gráfica nº 1.**

El punto de equilibrio, entre el número total de alumnos y alumnas por curso, se inicia en el curso 2006-2007 y es concretamente en el curso 2007-2008 cuando se produce el punto de inflexión, siendo el primer curso en la historia de la Escuela de Arquitectura de A Coruña, con un mayor número de mujeres que de hombres. **Gráfica nº 2.**

#### 3.1.1. Estudio comparativo ETSAC-UDC

La situación de equilibrio mayoritario en cuanto al número de alumnas con respecto al de alumnos en la ETSAC refleja una situación similar a la que presenta de forma general la Universidad de A Coruña (UDC) según los datos estadísticos del año 2011-2012 en los que el porcentaje de mujeres supone el 50,20% y el de hombres el 49,80% del alumnado total.

Analizando la distribución en función de los ámbitos científicos, podemos observar que en las enseñanzas técnicas (Ingeniería y Arquitectura), la situación sigue siendo de prevalencia del número de hombres con respecto al de mujeres. Sin embargo profundizando en este hecho es posible constatar que en las titulaciones con un marcado componente creativo y de diseño, como son el caso de Arquitectura y Diseño Industrial, aún dentro de un equilibrio, se ha producido una superioridad en la presencia de mujeres entre su alumnado. **Gráfica nº 3.**

### 3.2. Titulad@s en la ETSAC

En relación al número de titulados, a lo largo de los años, se muestra una evolución en los porcentajes similar al producido en las cifras de acceso y número total de alumnado.

El curso 2000-2001, en el que se equilibran la cantidad de arquitectos y arquitectas que se titulan, marca el momento del cambio a partir del cual el número de arquitectas comienza a ser superior al de arquitectos titulados. **Gráfica nº 4.**

El incremento en el número de tituladas es consecuencia de varios factores, algunos de ellos expuestos en el Informe sobre *O Diagnóstico de Igualdade 2012* elaborado por la Universidad de A Coruña. Entre otros cabe destacar dos ítems relevantes. El primero relativo al rendimiento académico en los estudios, destacando que la duración media requerida por las mujeres para titularse es inferior a la de los hombres con un promedio de 5,3 años para ellas frente a los 5,7 años para ellos. Este es un dato que se mantiene en todas las ramas científicas. Las mujeres consiguen mejores calificaciones que los hombres.



El segundo se centra en las tasas de éxito y de eficiencia. El hecho es que en Arquitectura e Ingeniería, la tasa de éxito (porcentaje de créditos superados respecto a los presentados) de las alumnas superó en medio punto porcentual a la de los alumnos, esto es un 84,4% frente a un 83,9%. Igualmente la tasa de eficiencia (relación entre el número de créditos superados y el número de créditos matriculados a lo largo de los estudios) de las alumnas fue de 3 puntos porcentuales superior a la de los alumnos.

En lo referente al premio Fin de Carrera, que se otorga al alumnado con mejor expediente académico, el porcentaje de mujeres que obtuvieron esta distinción fue del 68% en el curso 2010-2011, lo que confirma un mayor éxito académico de las mujeres en la etapa formativa de Arquitecto.

Cabe en este punto plantearse la siguiente pregunta, ¿tienen estos resultados una traslación en el número de profesoras que conforman el cuerpo docente de nuestra Universidad? ¿Y en la distribución por categorías de las plazas?

### 3.3. Incorporación a la docencia

Siguiendo de nuevo el Informe sobre *O Diagnóstico de Igualdade de la UDC* se constata que el número de personal docente e investigador (PDI) de nuestra universidad está formado por 1.458 personas de las cuales el 64,6% son hombres y el 35,4% mujeres. Además se muestra como la presencia de la mujer es creciente desde un 29,2%, en el curso 1998-1999, hasta el 2011-2012 en el que alcanza un 35,4%.

Estos porcentajes generales son variables en cuanto se hace se particulariza en las distintas áreas de conocimiento. En el área de Ciencias de la Salud se muestra un porcentaje ligeramente superior de mujeres (54,7%) entre las docentes de sus departamentos. En Artes y Humanidades existe paridad en general, con la excepción de Filología Inglesa en donde la presencia de mujeres alcanza el 66,7%. En Ciencias Sociales y Jurídicas se da el caso de que de los 13 departamentos existentes, seis son paritarios y siete claramente masculinizados. En Ingeniería y Arquitectura la proporción de hombres es muy superior a la de mujeres, destacando el hecho de que en 15 de los departamentos que la componen el porcentaje de hombres supera el 70%.

Centraremos ahora la atención en las cifras de la Escuela de Arquitectura de A Coruña.

Los datos que se manejan se ciñen al período comprendido entre los años 2000-2001 y 2012-2013 pues son los que han sido facilitados, en parte, por el Servicio Estadístico de la Universidad, los correspondientes a los cinco primeros años (2000-2001 a 2004-2005) se han obtenido directamente de los datos del POD (Plan de Organización Docente) facilitados por el propio centro.

Para la elaboración de las gráficas, se han separado las distintas categorías de profesorado en cuatro grupos que se pueden considerar como principales.

El primer grupo está integrado por los **Catedráticos de Universidad (CU)**.

En el periodo estudiado tan sólo aparece la figura de una mujer catedrática, D<sup>a</sup> Pascuala Campos Michelena, adscrita al Departamento de Proyectos Arquitectónicos y Urbanismo hasta el curso 2006-2007. En este lapso de tiempo aparecen, en la ETSAC, entre 11 y 9 catedráticos varones en los distintos departamentos. Estas cifras suponen un porcentaje de catedráticas variable entre un 8% y un 10% del total de catedráticos del centro. Desde el curso 2007-2008, fecha de su jubilación no ha habido ninguna mujer dentro de esta categoría académica. **Gráfica n° 5.**

El segundo grupo formado por los **Titulares**, engloba a **Titulares de Universidad (TU)**, **Catedráticos de Escuela Universitaria (CEU)** y **Titulares de Escuela Universitaria (TEU)**. La mayor presencia de mujeres pertenecientes a esta categoría ha sido de 7 profesoras durante el curso 2002-2003, en comparación con los 31 profesores.



Este número ha ido en descenso hasta llegar a 4 mujeres profesoras titulares en el curso 2012-2013 frente a 24 profesores titulares hombres lo que supone un 14% de mujeres en relación al total de titulares del centro. **Gráfica n° 6.**

En el tercer grupo se encuentra el profesorado contratado permanente, agrupando a los **Contratad@s Doctores (CD)** y a los **Colaborador@s (COL)**. En el curso 2004-2005 existía una paridad con 5 profesoras y 5 profesores, sin embargo en el siguiente curso 2005-2006 la balanza dio un significativo vuelco hacia los 23 hombres y tan solo 7 mujeres. Esta tendencia se ha mantenido hasta la actualidad y en el curso 2012-2013 las cifras nos indican que de un total de 44 profesores pertenecientes a estas categorías sólo 10 son mujeres, es decir un 23% del total. **Gráfica n° 7.**

Por último, el cuarto grupo es el que incorpora a los **Ayudantes (AXU)**, **Asociadas/os (ASO)** y a otras categorías dentro de las que están las **Contratadas/os Interinos de Sustitución** y **Becarias/os**. En el año 2000-2001 el número de profesores varones en estas categorías era de 67 y el de profesoras de 10; cifra que ha ido descendiendo debido a la adecuación del profesorado a las nuevas categorías docentes exigidas por la LOU. El desequilibrio entre profesores y profesoras ha sido constante y en el curso 2012-2013 se ha llegado a las cifras de 32 hombres frente a 7 mujeres, es decir un 18% de profesoras en relación al total. Llegados a este punto coincidimos con Gema Vicente (Vicente Arregui, 2003:176) en la afirmación de que las mujeres no son mayoría en ningún nivel, a pesar de los diez años que separan su estudio del nuestro actual. **Gráfica n° 8.**

### *3.3.1. Tribunales del Proyecto Fin de Carrera (PFC) de la ETSAC*

El Proyecto Fin de Carrera es la última fase que debe superar el alumnado dentro de la titulación de Arquitecto. Este hecho singular sirvió de punto de partida para comprobar el porcentaje de mujeres que formaron parte de los tribunales encargados de evaluar y calificar el PFC dentro de la ETSAC. Con los datos obtenidos se podría constatar la implicación o asunción de responsabilidades complementarias dentro de la carrera docente.

Para la elaboración de una estadística de participación, se ha realizado un pormenorizado rastreo de los datos históricos existentes en los archivos de la ETSAC sobre la composición de los diferentes tribunales desde el curso 1981-1982 hasta el curso 2013-2014. De forma anual, se ha hecho una recopilación de cada una de las convocatorias ofertadas para la defensa de los PFC. Dentro de cada convocatoria se ha buscado la composición del tribunal y el área de conocimiento a la que pertenecían cada uno de sus miembros. Hasta la convocatoria de Enero de 1987 cada tribunal estaba formado por seis miembros pertenecientes a otros tantos Departamentos o Áreas de conocimiento. A partir del curso 1987-1988, los tribunales están formados por siete miembros titulares y siete suplentes, datos que también se han recogido y expresado en forma de porcentajes para mostrarlos en la **Gráfica n° 9.**

### *3.4. Investigación y doctorado*

Se plantea ahora una nueva incógnita en la evolución de la actividad académica de las mujeres. Los hombres establecen el mismo planteamiento para la carrera académica que para desempeñar su profesión como arquitectos en el ejercicio libre, de tal forma que su promoción en las categorías docentes fija su manera de actuación. Esto parece indicar que la toma de conciencia sobre la dedicación a la docencia entendida como una profesión, es distinta desde el punto de vista masculino y femenino.



Este hecho queda reflejado en los porcentajes de mujeres y hombres que se sitúan en los niveles más altos de las categorías docentes. Aun siendo una clara minoría, el número mayor de profesorado femenino se encuentra en los puestos o categorías de base.

Es en este punto donde se plantea una cuestión clave: ¿cómo influye el entorno académico o el personal en la decisión de una profesora sobre continuar sus estudios de tercer ciclo? puesto que los mejores resultados académicos no son significativos a la hora de su transferencia en nuevos doctores.

¿Cuál es el porcentaje de mujeres que deciden seguir adelante?

Atendiendo a los datos estadísticos publicados a cerca del profesorado de la Universidad pública en España (Sánchez de Madariaga, 2011: 9) se muestra que en la fase de licenciatura y máster, la presencia del alumnado femenino ha alcanzado un equilibrio mayoritario respecto a sus compañeros varones. Durante los estudios de doctorado, el número de mujeres y de hombres también tiende a equipararse. Es a partir de este momento cuando tiende a disminuir la presencia femenina. Sin embargo, comprobamos que los números generales de la UDC revelan un cambio en esta tendencia siendo el porcentaje de mujeres, que consiguen el título de doctora, creciente a lo largo de los años, hasta alcanzar en el 2012 superar al de hombres.

¿Se mantiene la paridad en el porcentaje de doctoras y doctores arquitectos?

Si los datos globales de la UDC son alentadores, no ocurre lo mismo en el ámbito concreto de la Escuela de Arquitectura. Aquí el número de mujeres doctoras es inferior al de los hombres.

Se aportan en la **Gráfica n° 10** los datos numéricos relativos a la evolución en cifras de titulados doctores y doctoras en la ETSAC. El número de nuevas doctoras oscila entre una y tres por año, con periodos de ausencia total de titulados, en ambos sexos.

Desglosados por departamento y año se aprecia cómo se produce el reparto de doctorados entre los distintos departamentos que componen la ETSAC. **Gráfica n° 11.**

Solo dos departamentos, el de Representación y Teoría Arquitectónicas (RyTA) y el de Proyectos Arquitectónicos y Urbanismo (PAyU) mantienen una cierta constancia a lo largo de los años referenciados. Se da la circunstancia de que el departamento con mayor número de doctorados es el de Construcciones Arquitectónicas (CCAA) a pesar de que sus resultados son mayoritarios en los cuatro últimos años.

Cabe destacar la paridad entre los doctorados de los departamentos de TC, CCAA y RyTA entre los más numerosos y en los de Métodos Matemáticos y de Representación (MMyR) e Ingeniería Industrial (II) entre los que menos doctores han titulado. Sin embargo PAyU, TC y Cm son departamentos con una clara predominancia masculina.

Es el momento de hacer un nuevo planteamiento: ¿El número de mujeres pertenecientes a categorías académicas elevadas influye en el número de docentes mujeres matriculadas en estudios de tercer ciclo? Y como consecuencia de ello, si el resultado fuese positivo ¿se refleja el número de doctoras en un mayor número de directoras de tesis?

Para tratar de dar respuesta a la anterior pregunta, se ha hecho un estudio en el que se relacionan, desde el año 1990 hasta el 2012, las tesis doctorales leídas por el profesorado de la ETSAC distinguiendo los departamentos a los que están adscritos y sus directores correspondientes. Se buscó como información complementaria (grupo MAGA, 2013: 74-77) el título de la tesis doctoral para tratar de descubrir una temática de continuidad que determine la orientación en las investigaciones, bien en el ámbito de un Departamento, bien en la línea de actuación de un director de tesis.



Los resultados son contundentes, de un total de 24 director@s tan solo 2 son mujeres lo que representa el 8,3% del total. Realmente muy lejos del 18%, una cifra que de forma generalizada se repite en las estadísticas de otras universidades españolas.

Centrándonos en el reparto cuantitativo de director@s/doctorand@s, encontramos que los mayores porcentajes recaen en la figura de dos directores, D. J. Pérez Valcárcel y D. J.A. Franco Taboada con un 17, 24% cada uno. Les siguen D. J.R. Alonso Pereira con un 12,06%, D. J. Fernández Madrid con un 8,62% y D. F. J. Estévez Cimadevila con un 6,89%. Los restantes directores se distribuyen uno o dos doctorandos.

Otro dato significativo es la separación temporal entre la primera mujer, D<sup>a</sup>. P. Campos Michelena, que dirigió la tesis de otra mujer, D<sup>a</sup> A. Casares Gallego, y la segunda directora D<sup>a</sup> M. C. Carreiro Otero, entre las que hay ocho años de diferencia.

En cuanto a los títulos de las tesis, destacar que su variedad demuestra el carácter individualista e independiente del arquitecto, aunque se mantienen dentro de una coherencia temática que concuerda con la línea docente específica del departamento al que pertenece el director.

Si repasamos los resultados de los últimos años, se podría vislumbrar un horizonte favorable a la incorporación de nuevas directoras de tesis, gracias al creciente número de mujeres que están consiguiendo sus doctorados en la ETSAC.

### 3.5. Incorporación a los cargos de gestión

#### 3.5.1. Equipos de Dirección de la ETSAC

Una nueva etapa en la carrera docente, la constituye el desempeño de cargos de gestión dentro del marco de la Escuela Técnica Superior de Arquitectura de A Coruña, tanto desde la Dirección y Subdirección de la misma como en el puesto de órganos unipersonales representados en las figuras de Directora/or y Secretaria/o de Departamento.

Se comienza el análisis estadístico en el año 1975-1976 y se extiende hasta la actualidad.

Se hace el estudio por equipos de dirección, desglosando cada uno según los cargos y períodos de mandato. Después de relacionar los datos, observamos una lamentable realidad en la que se constata que la Escuela de Arquitectura nunca ha estado dirigida por una mujer. Igualmente se aprecia que las pocas mujeres profesoras que había durante los primeros años de vida de la Escuela, se implicaban en algunos cargos de gestión generalmente secundarios, tales como la Secretaría del centro o la Subdirección. Se confecciona la **Gráfica nº 12** para ilustrar porcentualmente la incorporación de los profesores y profesoras en los distintos equipos de Dirección de la ETSAC

#### 3.5.2. Equipos de Dirección de los Departamentos de la ETSAC

En la Universidad da Coruña se crean en el curso 1989-1990 los Departamentos de la Universidad al amparo de la Ley de Ordenación del Sistema Universitario de Galicia, 11/1989 de 20 de julio.

Entre los que se encuentran adscritos a la Escuela de Arquitectura tenemos: Proyectos Arquitectónicos y Urbanismo (PAyU), Representación y Teoría Arquitectónicas (RyTA), Construcciones Arquitectónicas (CCAA), Tecnología de la Construcción (TC), y Matemáticas Aplicadas (MA). El departamento de Composición (Cm) nace más tarde al escindirse del departamento de Representación y Teoría Arquitectónicas en el curso 1992-93.



El departamento de Matemáticas Aplicadas estaba adscrito a la Escuela en sus años iniciales, desde el curso 1989-1990 hasta el 1992-1993. Al frente de este departamento durante su primera etapa, se encontraba la profesora D<sup>a</sup> R. Fernández Esteller (Directora) formando equipo con la profesora D<sup>a</sup> A. Dorotea Tarrío Tobar (Secretaria Académica). Más adelante este departamento dejará de estar adscrito a la ETSAC, pasando a pertenecer a la Escuela Técnica Superior de Caminos, Canales y Puertos, desde un punto de vista administrativo.

Al frente del departamento de Construcciones Arquitectónicas, durante los cursos 1989-1990 hasta 1992-1993, se encontraba la profesora D<sup>a</sup> M. Rey Hombre (Directora), la primera arquitecta gallega colegiada en el COAG, formando equipo con el profesor D. M. Silva Suárez como Secretario Académico. Cabe destacar que en este departamento estuvo al frente de la Secretaría Académica la profesora D<sup>a</sup> M<sup>a</sup> C. Iglesias Martínez (entre los cursos 1996-1997 hasta 1998-1999). Muy posteriormente, este departamento lo dirigió la profesora D<sup>a</sup> M<sup>a</sup> J. Dios Viéitez, durante el periodo comprendido entre los cursos 2008-2009 hasta el 2012-2013. En la actualidad, la profesora D<sup>a</sup> S. Robles Sánchez, está al frente de la Secretaría Académica.

Queda señalar otro departamento al frente del cual está una mujer, el de Representación y Teoría Arquitectónicas. Durante el curso 2012-2013, fue elegida la profesora D<sup>a</sup> M<sup>a</sup> I. Pernas Alonso como Directora del mismo y D. F. J. Fraga López como Secretario Académico. Igualmente en este departamento estuvieron al frente de la Secretaria Académica dos profesoras; D<sup>a</sup> P. Fernández-Gago Longueira durante el periodo comprendido entre los cursos 2004-2005 hasta el 2008-2009, y la profesora D<sup>a</sup> A. Pérez Naya durante los cursos 2008-2009 hasta el 2012-2013.

En la actualidad, dos profesoras se encuentran al frente de la Secretaría Académica de sus respectivos departamentos, D<sup>a</sup> M<sup>a</sup> D. Otero Chans en el Departamento de Tecnología de la Construcción (TC) y D<sup>a</sup> R. Chao Fernández en el departamento de Composición (Cm).

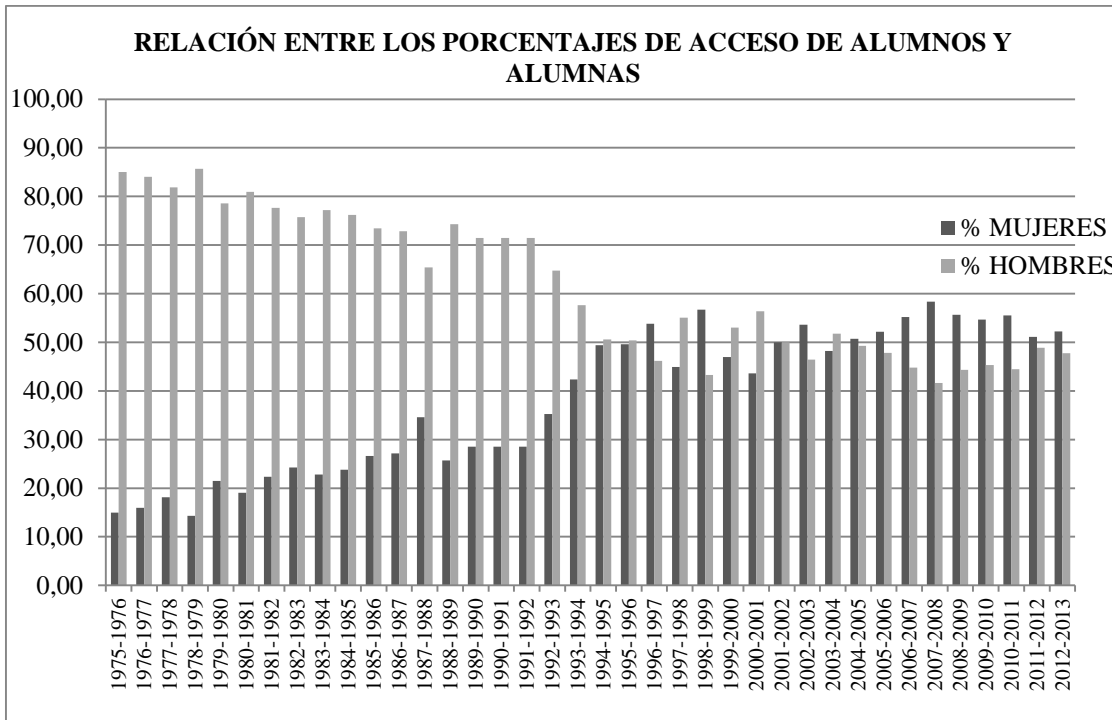
Se confeccionan las *Gráfica n<sup>o</sup> 13* y *Gráfica n<sup>o</sup> 14*, para ilustrar porcentualmente la incorporación/participación de las profesoras en los distintos equipos de dirección de los Departamentos con vinculación a la ETSAC.

#### **4. Resultados**

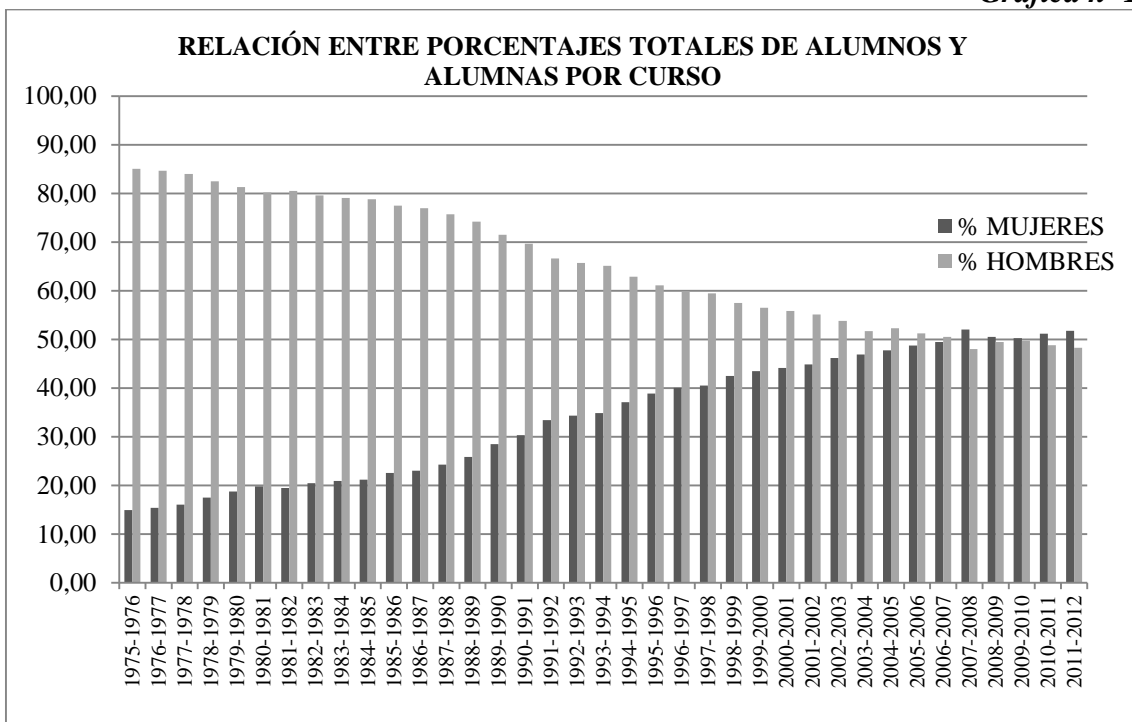
Los datos de los distintos apartados planteados se reflejan en las gráficas que a continuación se relacionan.

#### **Acceso a la universidad. Estadística aplicada a la ETSAC**





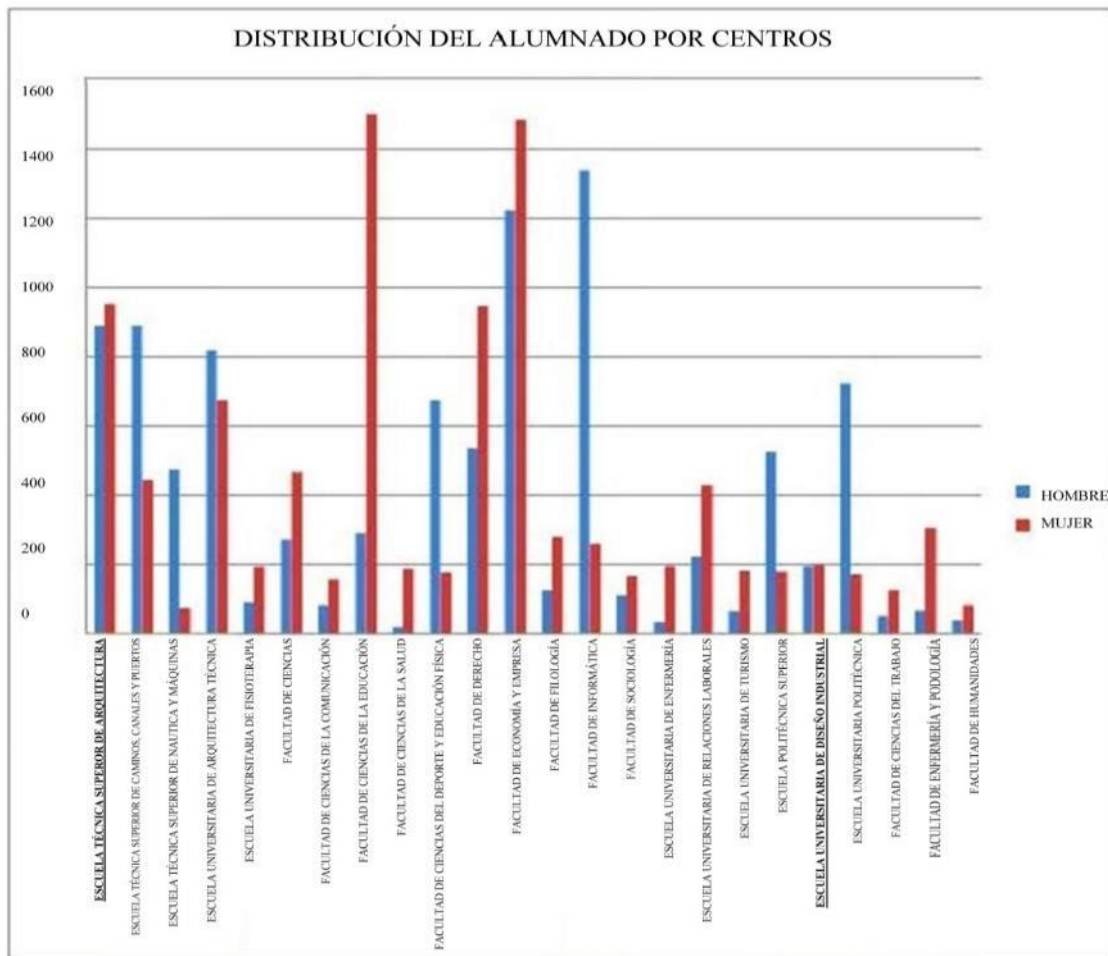
*Gráfica n° 1*



*Gráfica n° 2*

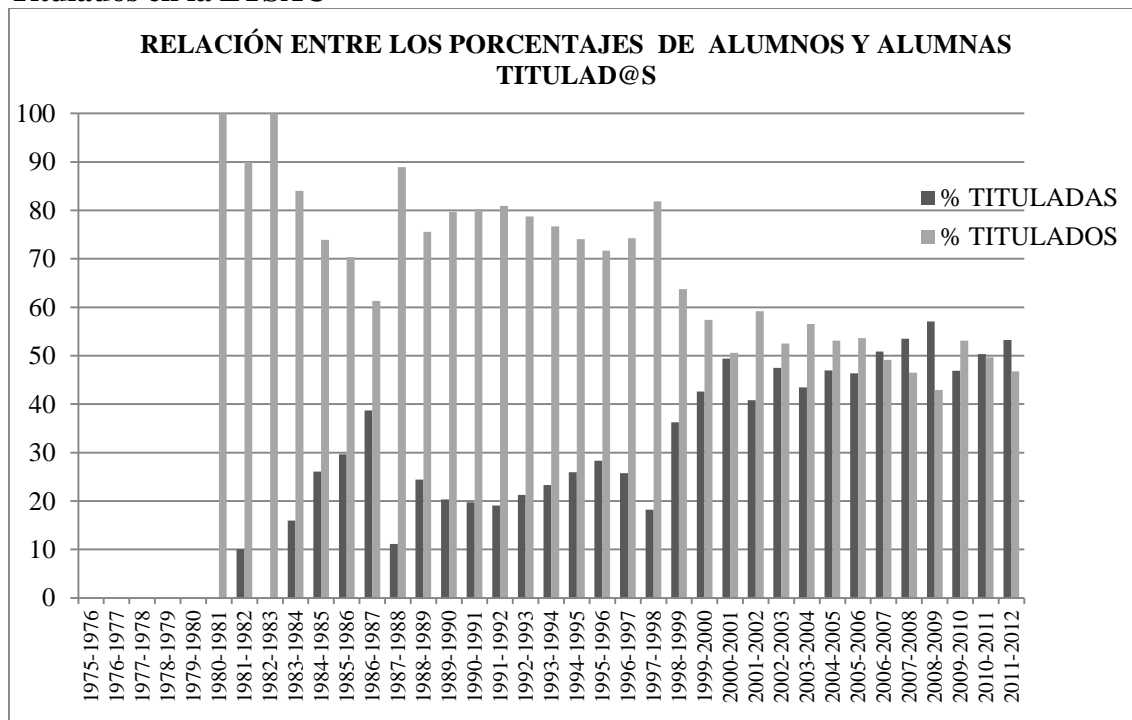


**Estudio comparativo ETSAC-UDC**



**Gráfica nº 3**

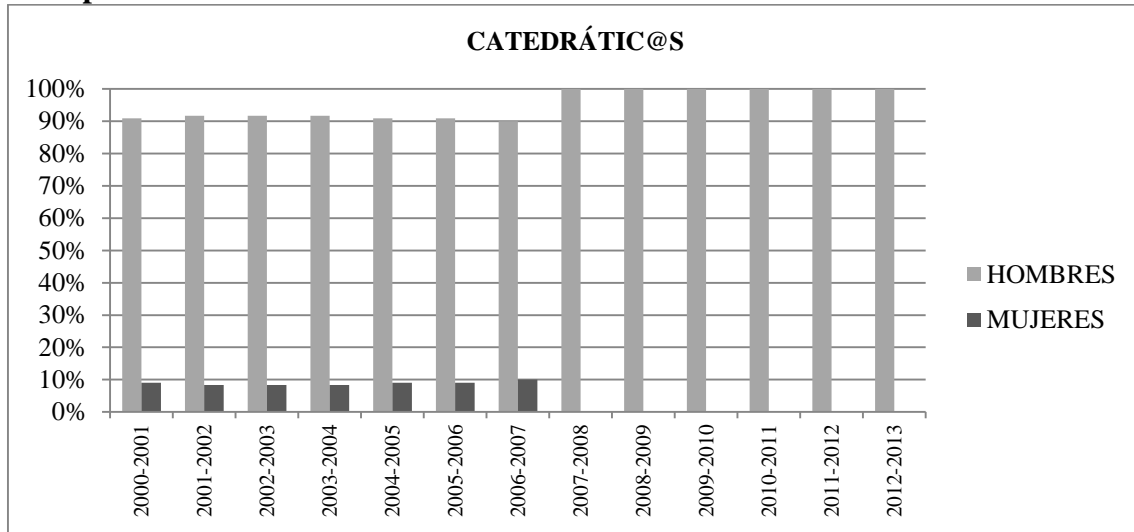
**Titulados en la ETSAC**



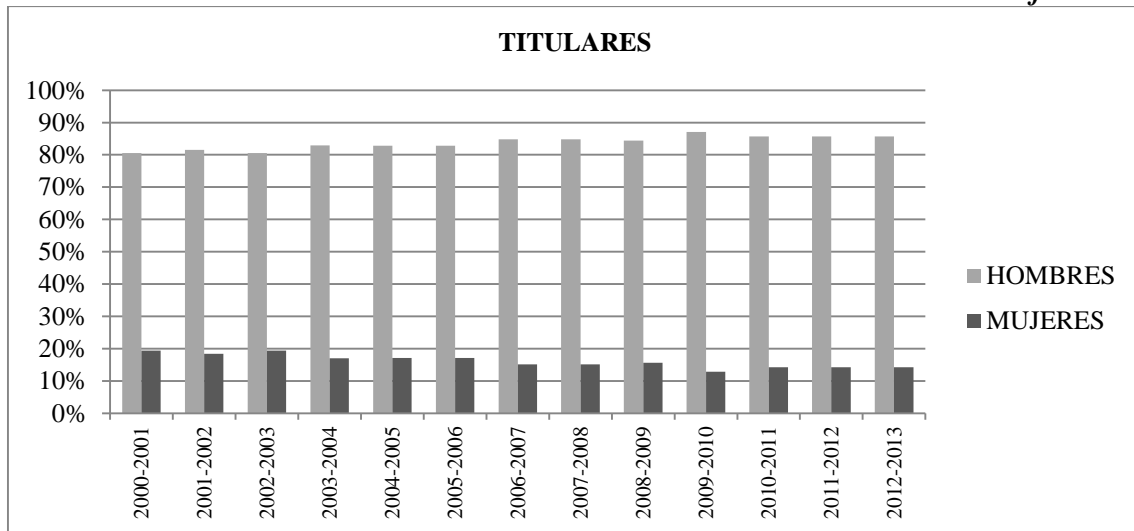
**Gráfica nº 4**



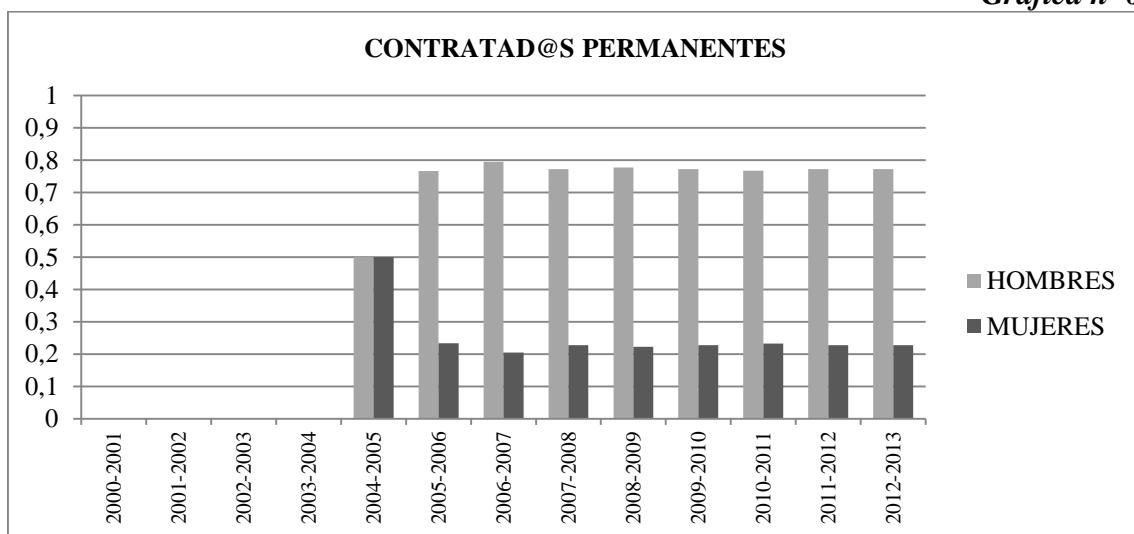
## Incorporación a la docencia



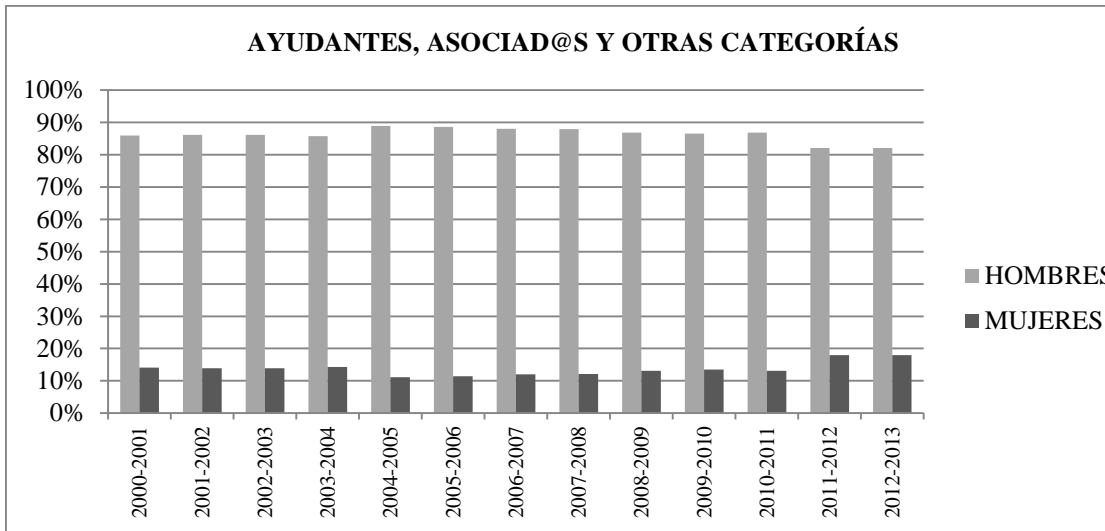
*Gráfica n° 5*



*Gráfica n° 6*

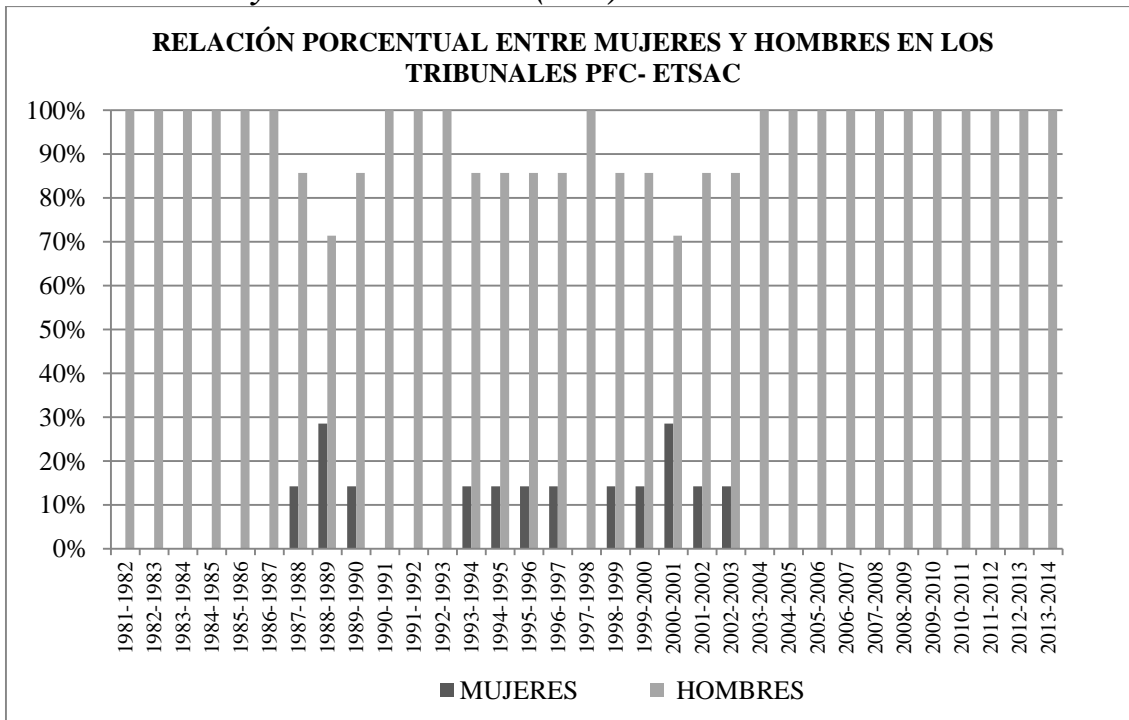


*Gráfica n° 7*



*Gráfica n° 8*

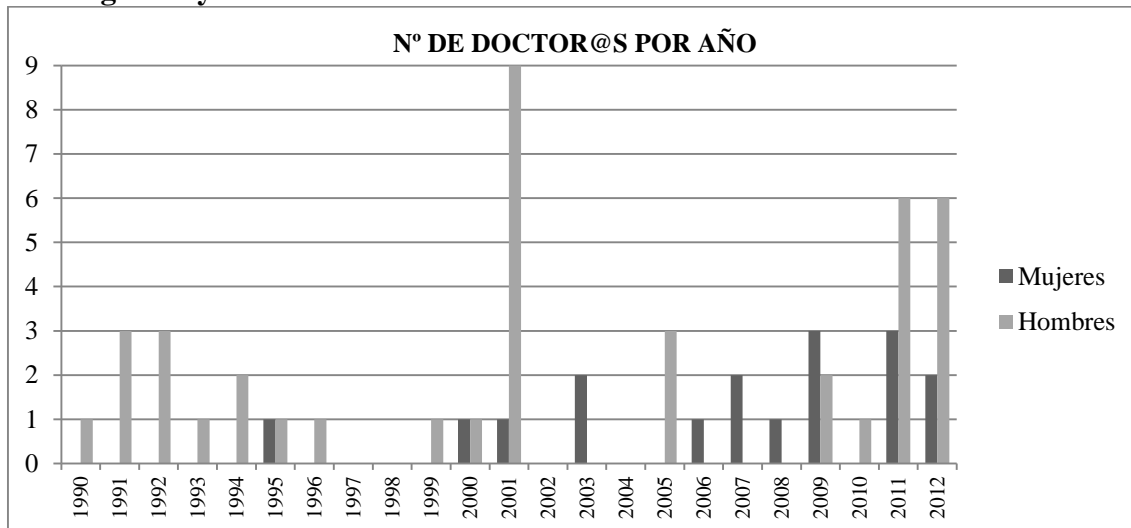
**Tribunales del Proyecto Fin de Carrera (PFC) de la ETSAC**



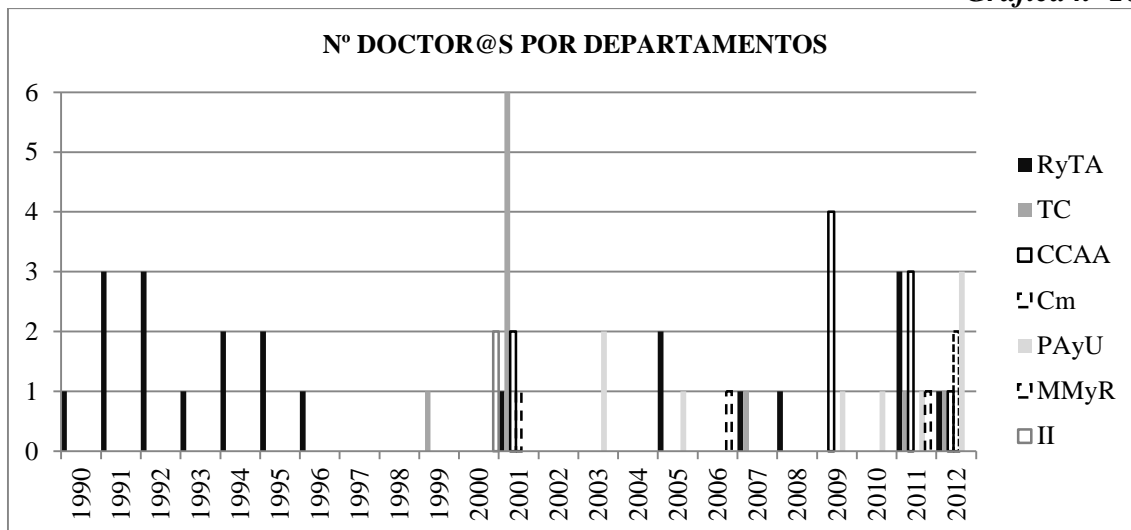
*Gráfica n° 9*



## Investigación y doctorado



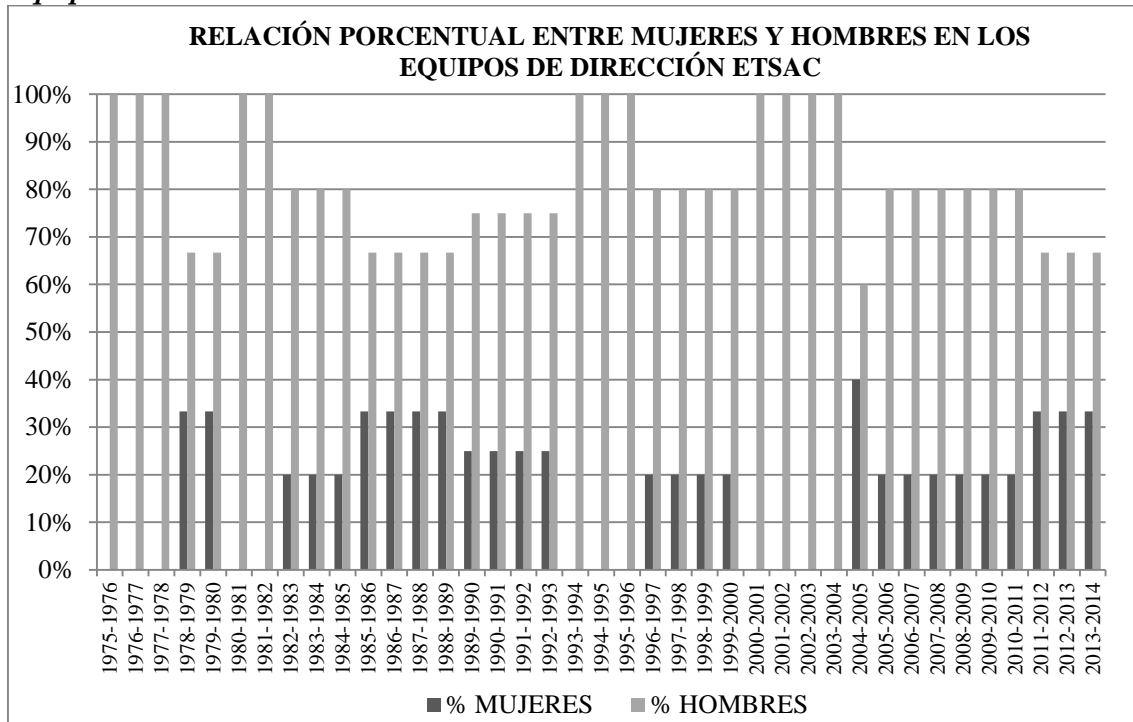
Gráfica n° 10



Gráfica n° 11

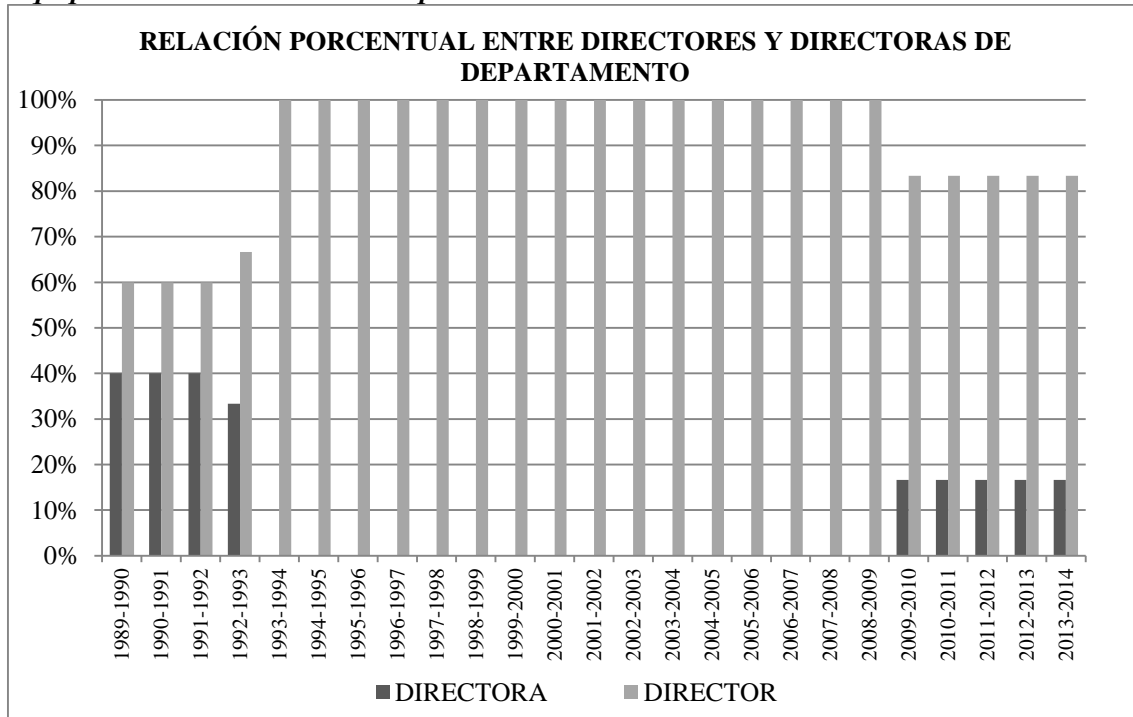


**Incorporación a los cargos de gestión**  
**Equipos de Dirección de la ETSAC**

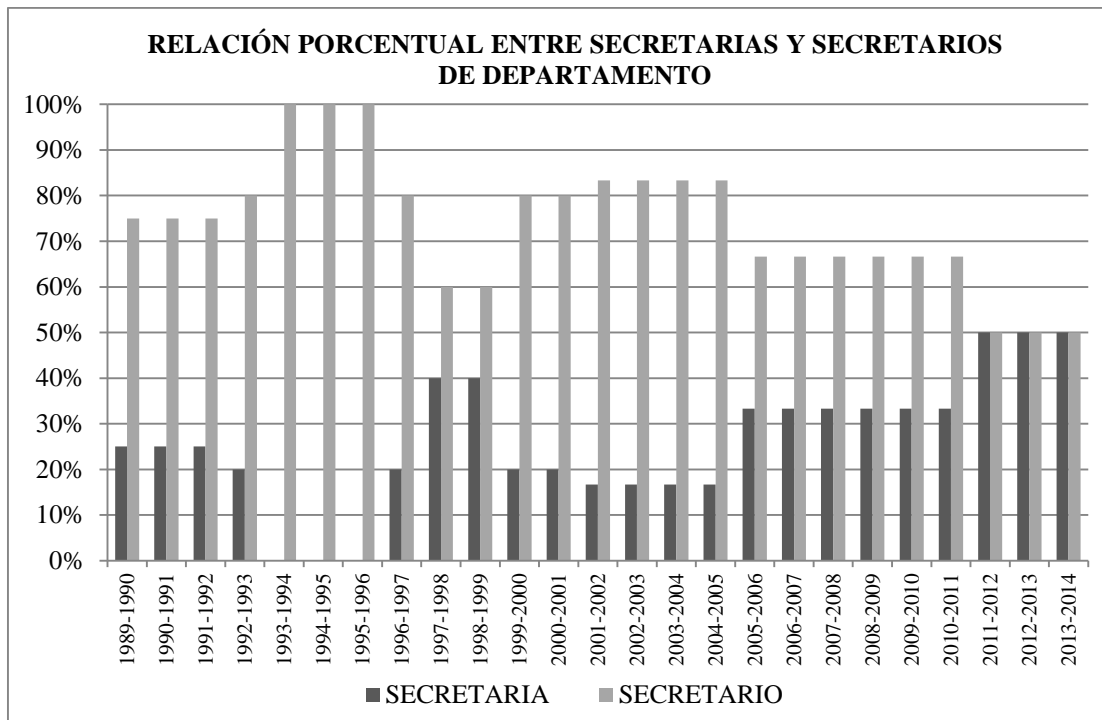


*Gráfica n° 12*

**Equipos de Dirección de los Departamentos de la ETSAC**



*Gráfica n° 13*



*Gráfica n° 14*

## 5. Conclusiones

Como conclusiones a este estudio sobre la evolución de la presencia de la mujer en la Escuela de Arquitectura, partiendo de su incorporación a la vida universitaria como alumna hasta su paso a formar parte del cuerpo docente y por último su progreso en los cargos de gestión, es posible extraer una serie de datos relevantes y no aislados pues son coincidentes con otros estudios realizados dentro del sistema universitario español.

- Podemos considerar el entorno del año 2006-2007 como el que delimita el equilibrio inicial y posterior inversión en el número de alumnas que acceden a la carrera de Arquitectura en relación al de alumnos. Sin embargo, con respecto al número de tituladas este hecho se adelanta al año 2000-2001, fecha a partir de la cual se invierte la gráfica superando las mujeres que terminan sus estudios al de sus compañeros varones.

- En el siguiente tramo, en el que se analiza la incorporación a la docencia, se evidencia que la evolución del profesorado de los Departamentos que conforman la Escuela de Arquitectura, refleja una clara segregación vertical en la distribución por categorías y sexos, con una proporción mucho menor de mujeres en puestos más altos de la carrera docente universitaria. Tendencia que sigue invariable a nivel general en el sistema universitario español en el cual la presencia de mujeres se agrupa en un 36% en las categorías de base y tan sólo se llega a un 18,11% en las Catedráticas de Universidad. El porcentaje de profesoras en la Escuela de Arquitectura de A Coruña es tan sólo del 17,5% y en la actualidad ninguna pertenece al grupo de Catedratic@s de Universidad.

En la misma línea se encuentra su presencia en los Tribunales Fin de Carrera. La presencia de mujeres se ciñe a los años centrales (1987-1989) del periodo analizado, y en un escaso porcentaje con respecto a los hombres, en relación al número total de miembros del Tribunal. En los últimos años su presencia es nula o testimonial en puestos suplentes.

- El acceso a la investigación y la consecución del doctorado supone un nuevo campo de estudio y análisis. Dentro de la Escuela de Arquitectura, el número de mujeres doctoras es inferior al de hombres doctores. De la misma manera su presencia como directoras de tesis es mínima, reduciéndose el número tan solo a 2 de un total de 24 directores. La



profesora D<sup>a</sup> P. Campos de Michelena aúna en su persona la cualidad de ser la primera catedrática de universidad y la primera directora de una tesis en la ETSAC. Fue preciso esperar ocho años para encontrar a la segunda mujer, D<sup>a</sup> M<sup>a</sup> C. Carreiro Otero.

- El último marco de estudio se centra en la incorporación a cargos de gestión. Dentro de los equipos de Dirección de la Escuela se centra su presencia en los puestos de Secretaría de Escuela, Jefatura de Estudios o Subdirección, sin llegar en ningún momento a la paridad. Sin embargo nunca ha existido una Directora de la Escuela de Arquitectura. Con respecto a los equipos de Dirección de los Departamentos, la presencia de mujeres es todavía muy escasa en los puestos de Dirección, siendo algo superior el desempeño de la Secretaria Académica.

## 6. Bibliografía

- Grupo investigación MAGA (2013), “Las arquitectas gallegas ante el inicio de la carrera universitaria. Etapa docente e investigadora”, *Arquitectas y otras profesionales: perspectivas transdisciplinares, jornadas la mujer en el ámbito de la educación superior*. A Coruña, Grupo de investigación MAGA, pp. 63-77.
- López González, C. (Coord.) (2013), *Jornadas mujer y arquitectura: experiencia docente, investigadora y profesional*. A Coruña, Grupo de investigación MAGA
- Pérez Sedeño, E. (dir.) (2003), *La situación de las mujeres en el sistema educativo de ciencia y tecnología en España y su contexto internacional*. Programa de Análisis y Estudios de Acciones destinadas a la Mejora de la Calidad de la Enseñanza Superior y de Actividades del Profesorado Universitario (Ref.:S2/EA2003-0031).
- Sánchez de Madariaga, I. (Coord.) (2011), *Científicas en cifras 2011. Estadísticas e indicadores de la (des)igualdad de género en la formación y profesión científica*. Unidad Mujeres y Ciencia, Ministerio de Ciencia e Innovación.
- Vicente Arregui, G. (2003), “Mujeres en el mundo académico español”, *Thémata. Revista de filosofía. La realización de la mujer en las Tres Culturas*, n<sup>o</sup> 31.
- García de Cortázar Nebreda, M.L. (1997), *Mujeres en minoría una investigación sociológica sobre las catedráticas de la universidad en España*. Madrid, Centro de Investigaciones sociológicas.
- García de Cortázar, M. y García de León, M. (1994), “Las mujeres ingenieras en España. Un caso de desigualdad en el sistema de enseñanza y en el mercado de trabajo”. *Revista de Educación*, n<sup>o</sup> 305: reformas educativas, pp. 297-319.