

El Grupo Residencia CERRO ALEGRE de Viviendas de Renta Limitada Grupo 1.º, se halla situado a la entrada de San Juan de Aznalfarache, Municipio de unos 12.000 habitantes, en la orilla derecha del río Guadalquivir. Ocupa parte de la falda del monte que da sobre Sevilla de manera que la visión de la ciudad es ideal, máxime estando limitado el crecimiento urbano por la extensa zona inundable del río Guadalquivir, situada entre Sevilla y San Juan de Aznalfarache.

El desplazamiento desde el centro de la ciudad al grupo residencial Cerro Alegre puede efectuarse en 15 minutos, con lo que las ventajas que supone el vivir fuera de la trama ciudadana, cada vez menos agradable, no se ven hipotecadas por el inconveniente de las dificultades horarias en los desplazamientos.

El conjunto residencial ocupa una superficie de 10.000 metros cuadrados y está formado por dos bloques de viviendas y tres agrupaciones de viviendas duplex en hileras de 3, 5 y 6, con una cubicación



## VIVIENDAS CERRO ALEGRE EN SAN JUAN DE AZNALFARACHE (SEVILLA)

### GRUPO OTAISA

*Arquitectos: Felipe Medina Benjumea  
Rodrigo Medina Benjumea  
Alfonso Toro Buiza  
Manuel Trillo de Leiva  
Luis F. Gómez Stern*

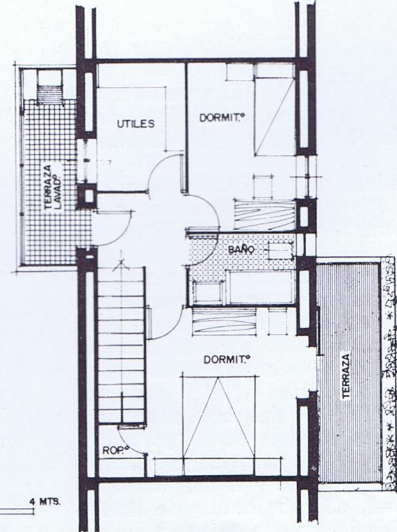
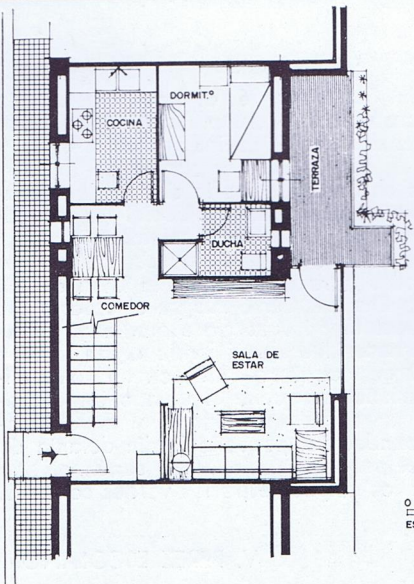
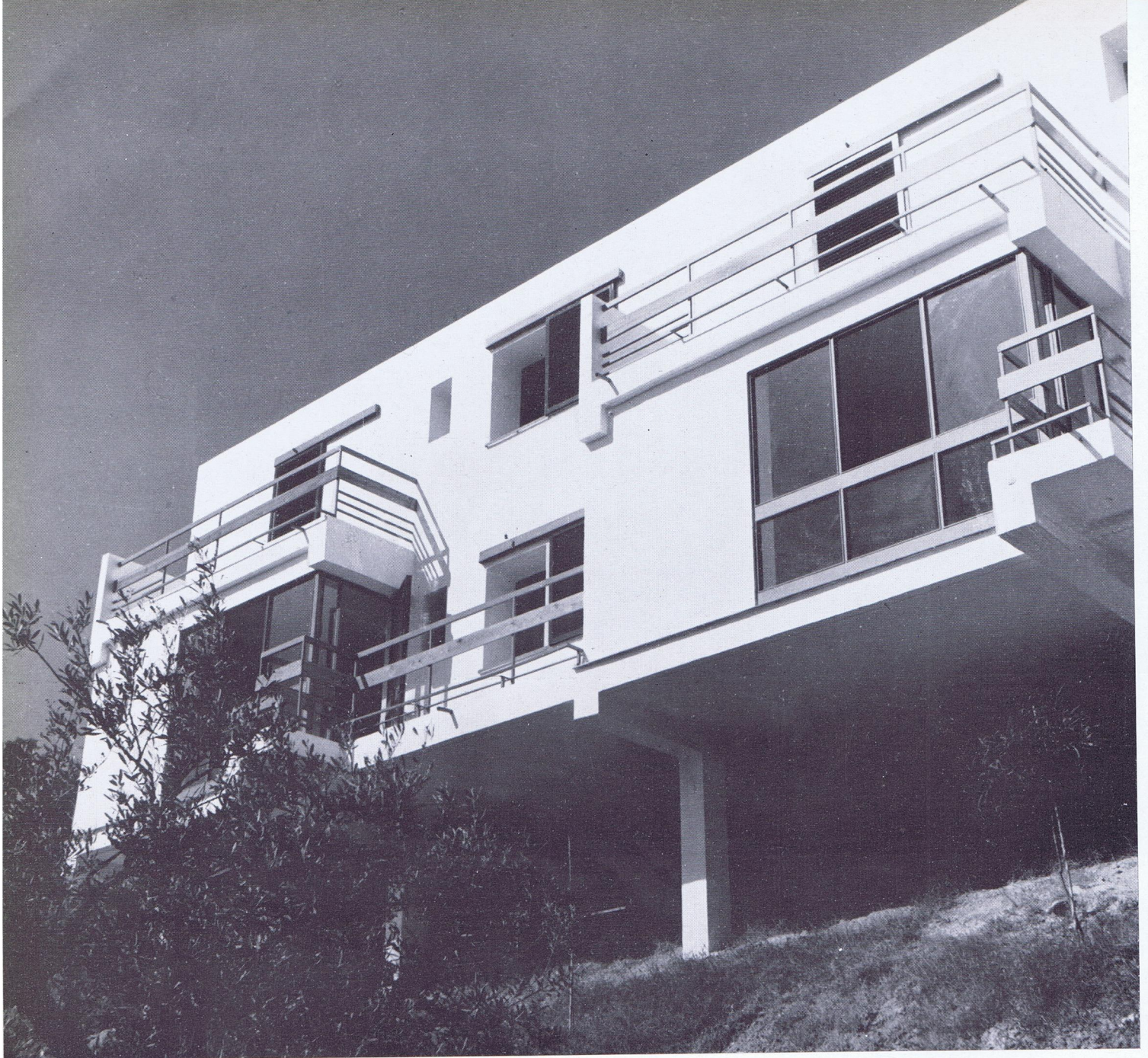
de 1 m<sup>3</sup>/m<sup>2</sup>, ocupando un 10% de la superficie total; el resto se destina a jardines y amplias zonas nientes de las dificultades horarias en los desplazamientos.

Los bloques de viviendas son de diez plantas, con 4 pisos por planta, de 90 m<sup>2</sup> construidos. Las agrupaciones en hileras suman 14 viviendas de 99 metros cuadrados construidos.

Ciertamente la propia topografía del terreno hubiera favorecido un estudio menos convencional. Una búsqueda de un conjunto más ágil, más en línea con los trabajos e investigaciones que actualmente se realizan (Neumann, Suzuki, Moshe, Safdie, etc).

De cualquier modo es plausible el intento de conectar con la más sana tradición del movimiento moderno mediante el estudio de viviendas duplex unifamiliares en hileras, que cuenta con las originarias realizaciones de Oud de los años veinte (los grupos de Hoek van Holland, «De Kiefhoek» de Rotterdam y en «Weissenhofsiedlung» de Stuttgart) y del GATEPAC en 1932 en San Andrés-Barcelona.

Las hileras de Cerro Alegre, al igual que las de San Andrés, desarrollan su sistema duplex mediante el esquema aproximado de cocina, comedor-estar y un dormitorio en planta baja y cuarto de baño y dos dormitorios en la alta. Pero la diferencia fundamental radica en el planteamiento social de los posibles habitantes de las hileras; mientras en San Andrés, son el producto de la búsqueda de una solución de viviendas para obreros, en la línea de las realizaciones de Oud en Cerro Alegre el usuario del producto arquitectónico es la clase media y profesional. De una necesidad de vivienda digna mínima (segundo CIAM de Francfort, 1929), en un solar mínimo, a una vivienda pequeña siguiendo un esquema similar en un solar desahogado y agradablemente acondicionado. Del pequeño jardín delante de la vivienda y el pequeño patio atrás (según el tipo ciudad-jardín) a los amplios espacios verdes comunes.



0 1 2 3 4 MTS.  
ESCALA GRAFICA

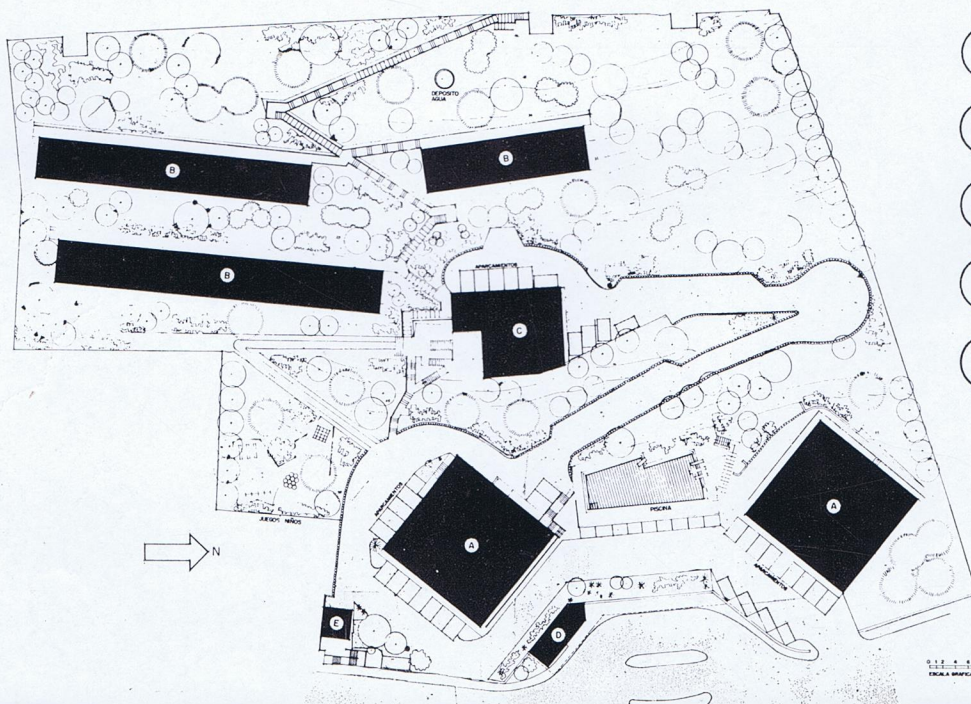


Diversos aspectos de las viviendas duplex y planta de las mismas.





Uno de los bloques de viviendas y planta de conjunto.



- A** Bloque de viviendas de nueve plantas.
- B** Viviendas unifamiliares duplex.
- C** Viviendas existentes (una planta).
- D** Estación de servicio.
- E** Transformador.