

# ESTUDIO DE LAS INQUIETUDES DE PROFESORES NÓVELES UNIVERSITARIOS MEDIANTE LA APLICACIÓN DE UN PROGRAMA REFLEXIVO PARA MEJORAR SUS PRÁCTICAS DOCENTES EN EDUCACIÓN FÍSICA

*Chacón, F.  
Pacheco, M<sup>a</sup>J.  
Rodríguez, C.*

Facultad de Ciencias de la Educación  
Universidad de Sevilla.

## RESUMEN

Este trabajo surge de las inquietudes y preocupaciones de un grupo de profesoras pertenecientes al Área de Didáctica de la Expresión Corporal de la Facultad de Ciencias de la Educación de Sevilla, interesadas por buscar una forma de analizar, reflexionar y mejorar su labor docente.

Dentro de lo que creemos exige la formación permanente del profesorado, consideramos que ésta se puede beneficiar con la toma de contacto con otros profesores de mayor experiencia en el ámbito de enseñanza al que estamos haciendo referencia.

La falta de experiencia de los profesores en este ámbito universitario y la localización de nuestras preocupaciones en las primeras etapas evolutivas de este proceso son las principales causas que nos han llevado a trabajar conjuntamente para este fin. Igualmente el nutrirnos de experiencias conjuntas y la posibilidad de revisar nuestras clases con un profesor experimentado es una de las causas principales que nos han incentivado a la realización de este estudio.

## ABSTRACT

This work stems from the concerns and the worries of a group of professors belonging to "Area de Didáctica de la Expresión Corporal" of the Science Education Faculty from the University of Seville, interested in searching a way of analysing a improving its work.

We believe that the teaching's continuous training will benefit from contact with others teachers with greater experience in the area of teaching to which we refer.

The lack of experience of the professors in this area and the identification of our worries are the main causes that have brought us to work towards this end. Also, by working together and the possibility of reviewing our classes with a more experienced professor are the main causes that have acted as an incentive for conducting this study.

## INTRODUCCIÓN.

Este trabajo surge de las inquietudes y preocupaciones de un grupo de profesoras pertenecientes al Área de Didáctica de la Expresión Corporal de la Facultad de Ciencias de la Educación de Sevilla, interesadas por buscar una forma de analizar, reflexionar y mejorar su labor docente.

Dentro de lo que creemos exige la formación permanente del profesorado, consideramos que ésta se puede beneficiar con la toma de contacto con otros profesores de mayor experiencia en el ámbito de enseñanza al que estamos haciendo referencia.

Diversos estudios señalan que cuando los profesores principiantes no son apoyados y guiados adecuadamente, estos suelen cuestionarse su valía y capacidad docente (Carreiro da Costa, 1996). La falta de experiencia de los profesores noveles en este ámbito universitario y la localización de nuestras preocupaciones en las primeras etapas evolutivas de este proceso son las principales causas que nos han llevado a trabajar conjuntamente para este fin. Igualmente el nutrirnos de experiencias conjuntas y la posibilidad de revisar nuestras clases con un profesor experimentado<sup>1</sup> es una de las causas principales que nos han incentivado a la realización de este estudio.

De esta manera, perseguimos paliar las deficiencias y lagunas que los programas tradicionales han dejado dentro de la formación inicial recibida en relación con el ámbito universitario. Estas deficiencias han sido resumidas por Villar (1977) en: limitaciones conceptuales, falta de respaldo en resultados de investigación empírica, pocas innovaciones, vaguedad en su formulación, falta de funcionalidad, deficiente evaluación, escasa funcionalidad en relación con las verdaderas necesidades de los estudiantes y programas de instrucción inadecuados.

Es preciso destacar que con anterioridad a la realización de este trabajo las profesoras implicadas, habían tenido experiencias en este mismo campo, realizando un programa de intercambio y perfeccionamiento en técnicas docentes. Este programa comenzó en 1994 con una duración de un año y fue presentado y aprobado como proyecto de innovación por el ICE<sup>2</sup>, con el nombre de "Análisis reflexivo del proceso de enseñanza del profesorado de E.F." Esta actividad de formación fue continuada con la participación en el programa de formación de formadores, en el cual los profesores noveles estuvimos bajo la supervisión de un mentor y un grupo de profesores con el fin de revisar y asesorar nuestra labor docente. Todo esto, unido a la necesidad de mejora y perfeccionamiento han sido las causas principales que nos han llevado a la realización de este estudio.

## OBJETIVOS

Los principales objetivos que nos han motivado hacia la realización de esta propuesta han sido, entre otros:

---

<sup>1</sup> En la literatura actual el profesor experimentado también es denominado «mentor», «supervisor» y «profesor experto».

<sup>2</sup> ICE: Instituto de Ciencias de la Educación de la Universidad de Sevilla.

- \* Reflexionar sobre la práctica docente en el ámbito universitario.
- \* Detectar las características y diferencias particulares de las profesoras noveles implicadas en el mismo.
- \* Confeccionar una parrilla de observación adaptada a las necesidades de la docencia universitaria en Educación Física, tanto a nivel teórico como práctico.
- \* Reflexionar sobre la labor docente mediante el intercambio de ideas y colaboración mutua entre profesores noveles y profesor experto.

## METODOLOGÍA

### SUJETOS

Tres profesoras noveles y con una edad media de  $30\cdot3 \pm 2\cdot5$  años intervinieron en la investigación. Las profesoras poseían una experiencia profesional de  $4\pm 0$  años. Todas ellas fueron supervisadas y guiadas por una profesora mentora con una experiencia profesional de 22 años. La ubicación de estas profesoras se encuentra en la Facultad de Ciencias de la Educación de la Universidad de Sevilla, adscritas al Área de Didáctica de la expresión Corporal (Departamento de Didáctica de la Expresión Musical, Plástica y Corporal).

### PROCEDIMIENTO

El tiempo que se dedicó a la investigación fue de un curso académico. Los aspectos tratados y organización de la misma, fue la siguiente:

#### Actividades integradas en el programa organizado por el I.C.E.:

- 1) Reuniones de las profesoras noveles con los profesores del ICE. Estas reuniones eran generales y para todos los profesores que participaban en el programa.
- 2) Reuniones de los profesores expertos con los profesores del ICE. Estas reuniones tenían por objeto unificar criterios y hacer un balance de la situación real de los departamentos universitarios.
- 3) Reuniones de los profesores expertos con los profesores noveles. Estas reuniones poseen un carácter más individual. Tienen como principal objetivo cubrir lagunas y solventar problemas que se repiten.

#### Actividades propuestas por las profesoras (Área Did. Expresión Corporal):

- 1) Grabaciones en vídeo y observación directa de clases impartidas por los profesores noveles.
- 2) Reunión individual entre profesor mentor y profesor novel. Son similares a las anteriores, pero ocupan a un sólo sujeto y suelen apoyarse en los resultados de observaciones realizadas por el profesor experto.

- 3) Reuniones de los profesores noveles con el profesor mentor. Su principal objetivo es reflexionar sobre aspectos comunes que se repiten en todos los noveles, solventar dudas, etc. y que se han plasmado en los autoinformes.
- 4) Elaboración a partir de las conclusiones obtenidas de las sesiones de discusión de la profesora experta y las profesoras noveles, un registro de observación de la labor docente, de acuerdo con las necesidades y expectativas detectadas.
- 5) Valoración y contrastación de los resultados obtenidos mediante el cuestionario<sup>3</sup> de opinión de los estudiantes sobre los profesores noveles.

Es importante reseñar que estos aspectos no se trabajaron obligatoriamente en el orden establecido, sino que existen fases que se realizaban de forma simultanea a otras.

#### INSTRUMENTOS

En la elaboración de estos resultados se han utilizado dos elementos fundamentales para esta experiencia: Observación sistemática y cuestionario.

1. Descripción de los criterios de observación para el análisis de la labor docente del profesor/a universitario/a de Educación Física.
2. La utilización de los resultados tomados del cuestionario ya mencionado, agrupando algunos de estos en torno a los criterios dictados por las dimensiones previamente elaboradas.

#### RESULTADOS DE LA INVESTIGACIÓN

##### DESCRIPCIÓN DE LOS CRITERIOS DE OBSERVACIÓN

La percepción que un profesor tiene de las clases que imparte, no es suficiente para la mejora y perfeccionamiento de la enseñanza. Para complementarla, el profesor cuenta con diversos instrumentos que recogen, de un modo sistematizado, un amplio inventario de dimensiones.

En nuestra condición de profesoras de corta experiencia universitaria nos encontramos con la necesidad de contar con un instrumento que nos proporcione elementos para una autoevaluación, así como un conocimiento exploratorio de nuestra labor docente.

El instrumento utilizado para realizar este estudio ha sido una hoja de Observación con la que pretendemos analizar la singularidad de la labor docente del profesor universitario de Educación Física, introduciendo en dicha Observación todos aquellos elementos que nos preocupan:

---

<sup>3</sup> Cuestionario de evaluación del profesor, revisado por el Grupo de Investigación Didáctica de la Universidad de Sevilla, sobre la evaluación del profesorado por los estudiantes, A.D.E., Análisis docente por los estudiante. El Cuestionario de iniciación a la docencia en la Universidad se ha mostrado como un instrumento de alta conciencia interna (Mingorance, Mayor y Marcelo, 1993).

#### DIMENSIÓN EXPRESIÓN DEL LENGUAJE DOCENTE

Esta dimensión se refiere a la capacidad de expresión y habilidad para transmitir.

Dentro de esta dimensión se recogen las siguientes CATEGORÍAS:

- VERBAL: Claridad, accesibilidad, variedad, ritmo, del mensaje ( velocidad e intensidad), propiedad en el lenguaje.
- GESTUAL: Utilidad de los gestos (en exceso, predominio de gestos; por defecto, ausencia de expresión) , dirección de la mirada.

#### DIMENSIÓN RECURSOS DIDÁCTICOS

En esta dimensión se recogen todos aquellos aspectos relacionados con materiales didácticos implicados en el proceso de enseñanza.

CATEGORÍAS incluidas en esta dimensión:

- Material tecnológico, ( vídeo, proyector...)
- Materiales de apoyo, ( artículos, documentos,...)
- Actividades.

#### DIMENSIÓN CLIMA DE CLASE

Dimensión que incluye todas aquellas categorías relativas al sistema de interacciones que se dan en la clase entre profesor y alumno/a, así como entre alumno-alumno. Igualmente recoge el conjunto de actitudes que se desarrollan por parte del profesor para cumplir este tipo de interacciones.

Categorías:

- Técnicas de motivación. Despertar la atención, el interés.
- Interacciones P-A, A-A: Trabajar la participación, formulación de preguntas, desarrollar las autorresponsabilidad, promover dinámicas de grupo.

#### DIMENSIÓN EXPOSICIÓN DEL TEMA

Hace referencia a las estrategias que utiliza el profesor en su tarea docente.

Categorías a analizar:

- Estructuración inicial del tema.
- Establecer interconexiones entre los diferentes temas.
- Estrategias de exposición: Retomar ideas, utilizar ejemplificaciones, destacar aspectos relevantes.
- Variedad en las técnicas de exposición.
- Emitir conclusiones.

#### DIMENSIÓN CARACTERÍSTICAS PROPIAS DEL DOCENTE

Dimensión que pretende recoger aquellos planteamientos y capacidades que los profesores necesitan utilizar como instrumento y complemento a su actividad docente.

##### Categorías a analizar:

- Capacidad de improvisar, crear.
- Actitud de comunicar.
- Accesibilidad.
- Trato personal, afectividad.
- Flexibilidad.

#### DIMENSIÓN CONTENIDOS

En esta dimensión pretendemos albergar todos aquellos elementos necesarios relacionados con el conocimiento de la materia.

##### CATEGORÍAS:

- Selección de los contenidos en función del nivel del grupo.
- Utilización de terminología específica. Cientificidad.

#### DIMENSIÓN CONTROL DEL GRUPO

Esta dimensión se plantea para recoger aquellas situaciones que pueden percibirse como problemáticas con respecto al grupo de clase.

##### Categorías:

- Ubicación y desplazamiento del profesor.
- Dispersión del grupo.
- Búsqueda del equilibrio grupal.

Una vez definidas las diferentes dimensiones con las que se ha configurado la parrilla de observación anteriormente expuestas, se puede analizar la labor docente del profesor de Educación Física, a través de un vídeo o incluso en la propia clase. Los datos obtenidos por los diferentes observadores participantes en un proyecto de este tipo, pueden ser contrastados y mejorar de esta forma la percepción que un profesor novel tiene de sí mismo.

La experiencia se puede completar incluyendo la observación de: Otros profesores o de los estudiantes que hayan recibido docencia del profesor a analizar.

El objetivo sería tratar de analizar aquellos aspectos que se consideran relevantes para el desempeño de la labor docente de un profesor universitario y detectar las posibles dificultades o aspectos a mejorar en un futuro. Para ello existen dos instrumentos ya utilizados en esta experiencia de formación para profesores noveles que son: por un lado, la encuesta confeccio-

DIMENSIONES	CATEGORÍAS
EXPRESIÓN DEL MENSAJE DOCENTE	* <u>VERBAL</u> : Claridad, accesibilidad, variedad, ritmo del mensaje (velocidad e intensidad), propiedad en el lenguaje. * <u>GESTUAL</u> : Utilización de gestos ( en exceso: predominio de gestos. En defecto: ausencia de expresión), dirección de la mirada.
RECURSOS DIDÁCTICOS	* <u>Materiales tecnológicos</u> ( video proyector...) * <u>Materiales de apoyo</u> (artículos, documentos...) * <u>Actividades</u> .
CLIMA DE CLASE	* <u>Técnicas de motivación</u> . Despertar la atención, interés. * <u>Interacciones P-A, A-A</u> : Trabajar la participación, formulación de preguntas, desarrollar la autorresponsabilidad, promover dinámicas de grupo.
EXPOSICIÓN DEL TEMA	* <u>Estructuración inicial</u> del tema. * <u>Establecer interconexiones</u> entre los diferentes temas. * <u>Estrategias de exposición</u> : retomar ideas, utilizar ejemplificaciones, destacar aspectos relevantes. * <u>Variedad en las técnicas</u> de exposición. * <u>Emitir conclusiones</u> .
CONTENIDOS	* <u>Selección de los contenidos</u> en función del nivel del grupo. * <u>Terminología específica</u> . Cientificidad.
CARACTERÍSTICAS PROPIAS DEL DOCENTE	*Capacidad de improvisar, creatividad. *Actitud. *Accesibilidad. *Trato personal, afectividad. *Flexibilidad.
CONTROL DEL GRUPO	* <u>Ubicación y desplazamiento</u> del prof. *Existencia de <u>dispersión del grupo</u> . *Búsqueda del <u>equilibrio grupal</u> .

Figura 1. Criterios de observación para el análisis de la labor docente.

nada por el Grupo de Investigación Didáctica de la Universidad de Sevilla, (I.C.E.) , y la autoevaluación, realizada previamente a la realización de la parrilla de observación, de cada una de las profesoras analizadas en la que describen las dificultades y preocupaciones en cuanto al desempeño de su función docente.

Creímos interesante relacionar las dimensiones de observación anteriormente mencionadas, con las variables estudiadas por el Grupo de Investigación, para el análisis Docente realizado por los estudiantes. En dicho estudio se ha realizado un cuestionario en la que se solicita a los estudiantes que puntúen cada una de las preguntas planteadas en relación a las destrezas y conductas docentes, teniendo en cuenta que la significación de la puntuación a otorgar es la siguiente:

- (1) No necesita mejorar (Actuación muy buena o excelente)
- (2) Necesita alguna mejora (Actuación buena, en general)
- (3) Necesita mejorar (Actuación mediana)
- (4) Necesita mejoras de consideración (Actuación pobre, en general)
- (5) Esta destreza o conducta no es necesaria en esta materia

Una vez obtenido los datos, hemos agrupado las variables que están relacionadas con cada una de las dimensiones definidas (Expresión o Comunicación del Mensaje Docente, Recursos Didácticos utilizados, Clima de Clase, Exposición del Tema, Contenidos y Características propias del Docente). En el citado cuestionario, no hemos encontrado ninguna variable referida al Control de la Clase (dimensión definida por nuestro grupo de trabajo) y por tanto, sería un factor a incluir puesto que puede condicionar el buen funcionamiento de la clase, sobre todo a nivel práctico.

**Tabla 1.** Datos obtenidos del cuestionario según dimensiones/categorías.

Dimensiones	Cat	Profesora 1			Profesora 2			Profesora 3		
		Fr	Med.	Dim Med	Fr.	Med	Dim Med	Fr.	Med	Dim. Med
Expresión Mensaje Docente	10	83	1,47	1,58	25	2,28	2,37	57	2,32	2,39
	20	83	1,4		25	2,44		58	2,57	
	30	80	1,69		26	2,38		58	2,29	
Recursos Didácticos	40	80	2,19	1,69	24	2,63	2,35	55	2,96	2,69
	50	82	1,65		24	2,13		58	2,25	
	60	83	1,54		24	2,5		57	2,49	
	70	83	1,39		23	2,13		55	3,05	
Clima de Clase	80	83	1,90	1,94	26	2,62	2,72	58	2,71	2,78
	90	80	2,28		25	2,68		50	2,8	
	100	80	2,24		25	2,88		52	3,09	
	110	77	2,52		24	3,46		51	3,14	
	120	83	1,28		25	2,24		57	1,88	
	130	83	1,84		26	2,69		57	2,77	
	140	83	2,08		25	2,64		58	2,97	
	150	83	1,73		26	2,65		58	2,81	
160	83	1,63	24	2,63	58	2,90				
Exposición del Tema	170	83	1,80	1,97	26	2,31	2,69	57	2,49	2,83
	180	82	2,30		26	2,85		57	3,07	
	190	83	2,46		24	3		58	3,28	
	200	82	2,29		25	2,76		58	3,09	
	210	83	1,93		24	2,96		56	2,96	
	220	83	1,47		26	2,46		57	2,67	
	230	83	1,52		26	2,5		58	2,24	
Contenidos	240	82	1,70	1,50	25	2,8	2,5	56	2,38	2,24
	250	83	1,31		25	2,2		58	2,10	
Características del Docente	260	83	1,99	1,62	24	2,70	2,38	54	3	2,55
	270	83	1,25		26	1,96		57	2,11	



**Variables:**

**Dimensión: «Expresión del mensaje docente» (GRÁFICO 1)**

- 10.- Habilidad oral del profesor
- 20.- Responder con claridad y concisión
- 30.- Formular preguntas fáciles de entender

**Dimensión: «Recursos Didácticos» (GRÁFICO 2)**

- 40.- Seleccionar materiales y actividades razonadoras
- 50.- Seleccionar materiales y actividades que no sean difíciles
- 60.- Variedad de materiales y actividades
- 70.- Habilidad para apoyarse en materiales didácticos en sus explicaciones

**Dimensión: «Clima de clase» (GRÁFICO 3)**

- 80.- Habilidad para despertar interés
- 90.- Suscitar el pensamiento crítico de los alumnos
- 100.- Conseguir que los estudiantes participen en las discusiones de clase
- 110.- Promover discusiones entre los alumnos y no sólo entre profesor y alumnos
- 120.- Establecer un respeto mutuo
- 130.- Conseguir y mantener un clima que anime activamente al aprendizaje
- 140.- Despertar interés activo por el contenido del curso
- 150.- Conseguir que los estudiantes se interesen por la asignatura
- 160.- Estimular a intervenir y participar en clase

**Dimensión: «Exposición del tema» (GRÁFICO 4)**

- 170.- Explicación de los objetivos de cada sesión
- 180.- Redondear el tema antes de iniciar el próximo
- 190.- Concluir al final de cada clase
- 200.- Demostrar creatividad para usar técnicas docentes
- 210.- Habilidad para usar diversas técnicas docentes
- 220.- Utilizar metodologías didácticas variadas y participativas
- 230.- Repetir las ideas esenciales

**Dimensión: «Contenidos» (GRÁFICO 5)**

- 240.- Se adapta a la preparación base de los alumnos

**250.-** El profesor domina la materia que enseña y está al día de los últimos progresos

**Dimensión: « Características propias del docente» (GRÁFICO 6)**

**260.-** Habilidad para dar un giro apropiado cuando los alumnos aparezcan aburridos

**270.-** Disponibilidad del profesor para consultas y asesoramiento

Los datos que aparecen en la tabla, nos informan por un lado de que posición tiene cada profesora en relación a la puntuación óptima a obtener y si realmente la opinión de los alumnos es coincidente con la que el propio docente tiene de sí mismo o la tomada por el resto de profesores a través de la planilla de observación y el visionado de vídeo. Por otro lado, nos sirve para establecer comparaciones entre profesores con igual o diferente experiencia docente, en el ámbito universitario.

A continuación presentamos, a título informativo, algunos de los datos obtenidos, comparando a tres profesores con igual experiencia en el campo de la docencia universitaria, en cada una de las dimensiones estudiadas.

Existen bastantes diferencias sobre todo entre la Profesora 1 y las dos restantes, obteniendo mejores puntuaciones en todos los aspectos, por lo que se podría deducir, que en general el grado de satisfacción de los alumnos con respecto a los factores estudiados es mucho mayor. Sin embargo existen otra serie de factores que pueden interferir en esta deducción y que deberían tenerse en cuenta como son:

- Asignatura impartida (contenidos más o menos semejantes).
- Proporción de contenidos teóricos y prácticos.
- Grupo al que se le realiza el cuestionario, puesto que en el caso tratado, sólo existe coincidencia en las profesoras 2 y 3.
- Tamaño real del grupo, la frecuencia de encuestados debería ser representativa, pudiéndose obtener datos engañosos, teniendo en cuenta que en el caso de la profesora 2, los encuestados apenas representan el 30% de la clase.
  - Momento de realización del cuestionario, es muy importante que se produzca en similares condiciones en cuanto a si se ha realizado con anterioridad o posterioridad a un examen y sus resultados, puesto que los resultados obtenidos por el alumno y la facilidad o dificultad para superar una materia, es un factor muy condicionante a la hora de expresar sus opiniones respecto a un profesor.

## CONCLUSIÓN

Esta experiencia, ha servido como punto de partida para el análisis y reflexión sobre la práctica docente de varios profesores de la facultad de Ciencias de la Educación, en la que el intercambio de ideas ha sido el eje central de todo el proceso.

Es reconocida la necesidad de una preparación pedagógica y metodológica que amplíe las preferencias e incida sobre las características del profesorado (Mosston y Ashworth, 1993), por ello la aportación que puede realizar el profesor experto a los noveles, es de vital importancia.

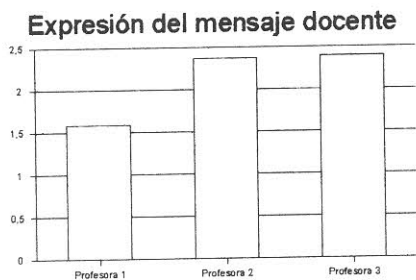
Por otro lado, se han seleccionado aquellos aspectos que pueden considerarse como relevantes, bajo nuestro punto de vista, para realizar una enseñanza eficaz. Teniendo en cuenta que una enseñanza eficaz sería aquella en la que se encuentran los medios adecuados para que los alumnos se sientan comprometidos positivamente en la materia durante un porcentaje elevado de tiempo, sin tener que recurrir a técnicas coercitivas (Pieron, 1988; Carreiro da Costa, 1995), podemos seleccionar los aspectos más relevantes para su posterior análisis.

Es importante destacar en todo este proceso, el autoconcepto del profesor como punto de partida para realizar las posibles modificaciones o análisis de su labor docente, y a partir de esta autoevaluación, poder hacer una contrastación con otros observadores, estudiantes o profesores.

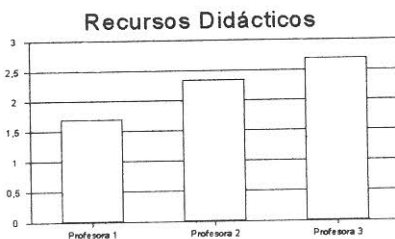
Según Contreras (1996) las necesidades de formación de los profesores de E.F. pueden resumirse a seis aspectos principales: formación pedagógica y científica, formación específica y general, formación teórica y práctica, realismo en la formación, colaboración con profesionales interesados en este mismo ámbito e individualización de la formación, estos últimos aspectos son los que hemos destacado en nuestra propuesta, puesto que el profesor novel se encuentra muchas veces imposibilitado para desarrollar su potencial docente. Por todo ello, creemos que sería interesante, aplicar el sistema de observación presentado, en el análisis de clases teóricas y prácticas, de Educación Física, en todos los niveles, además del universitario.

## BIBLIOGRAFÍA

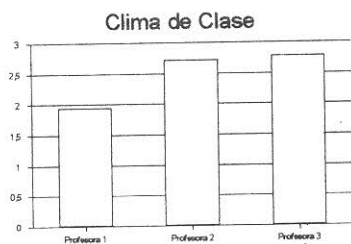
- CARREIRO DA COSTA, F. (1995). *O sucesso Pedagógico em Educação Física*. FMH. Lisboa.
- CARREIRO DA COSTA, F. (1996). Formação de Professores: Objetivos, Conteúdos e Estratégias. En: *Formação de Professores em Educação Física* (pp. 10- 36). F.M.H.. Lisboa.
- MARCELO, C. (1992). *Aprender a ensinar: un estudio sobre el proceso de socialización de profesores principiantes*. CIDE. Madrid.
- MARCELO, C. (1992). *La investigación sobre la Formación del Profesorado. Métodos de investigación y análisis de datos*. CINCEL. Argentina.
- MINGORANCE, P. ; MAYOR, C. Y MARCELO, C. (1993). El primer año en la Universidad. Análisis de problemas de profesores principiantes. *Revista de Enseñanza Universitaria*, 5, 936.
- MOSSTON, M. Y ASHWORTH, S. (1993). *La enseñanza de la Educación Física*. Hispano Europea. Barcelona.
- ONOFRE, M. (1996). A Supervisão Pedagógica no Contexto da Formação Didáctica em Educação Física. En: *Formação de Professores em Educação Física* (PP. 75- 118). F.M.H. Lisboa.
- PIERON, M. (1988). *Didáctica de las actividades físicas y deportivas*. Gymnos. Madrid.
- VILLAR, L.M. (1977). Formación del profesorado basada en la actuación o competencia. En: *La formación del profesorado: nuevas contribuciones* (pp. 241- 280). Abierta/Santillana. Madrid.
- VILLAR, L.M. (1986). *Formación del profesorado: reflexiones para una reforma*. Promolibro. Valencia.



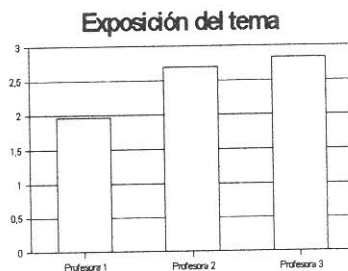
(GRÁFICO 1)



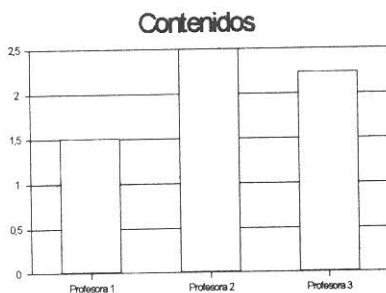
(GRÁFICO 2)



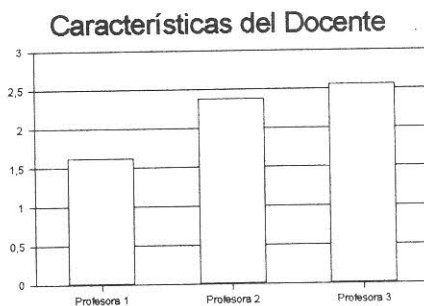
(GRÁFICO 3)



(GRÁFICO 4)

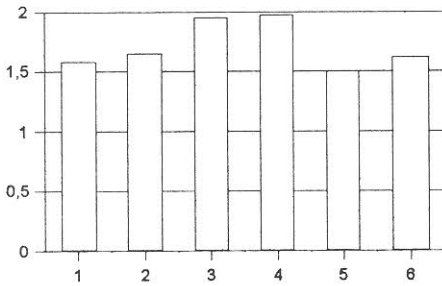


(GRÁFICO 5)



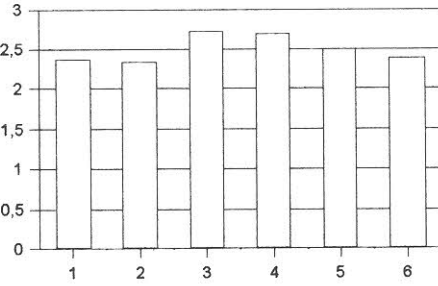
(GRÁFICO 6)

Profesora 1



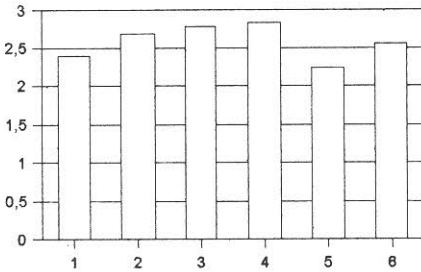
(GRÁFICO 7)

Profesora 2



(GRÁFICO 8)

Profesora 3



(GRÁFICO 9)

**LEYENDA:**

- 1 Expresión mensaje docente
- 2 Recursos didácticos
- 3 Clima de clase
- 4 Exposición del tema
- 5 Contenidos
- 6 Características del profesor