

EL CAMPO SEMÁNTICO DE LOS ADJETIVOS QUE EXPRESAN MALDAD CONDUCTUAL EN LA LENGUA INGLESA

ANGEL FELICES LAGO

1. INTRODUCCION.

Como se ha aceptado generalmente, el adjetivo existe en función del sustantivo, o sea, predica algo de éste. Si no existiese el segundo, no podría existir el primero.

En todos los supuestos a tener en cuenta en nuestro estudio, las predicaciones pertinentes se harán de un sustantivo portador de un sujeto o agente humano, independientemente de que, connotativamente y de modo figurado, se le puedan atribuir adjetivos de maldad a animales, plantas o entes inanimados.

Entre los clasemas genéricos inherentes a la naturaleza adjetival, precisamos puntualizar que en la división "estático/dinámico"¹ todos los adjetivos integrantes de este campo serán **dinámicos**, porque a) todos ellos son susceptibles de medición subjetiva, b) pueden utilizarse también con el aspecto progresivo o el imperativo. Los otros clasemas de naturaleza semántico-gramatical utilizados son: "para humano" y "graduabilidad" (utilizados ya en el campo sustantivo).²

En este campo semántico sí existe un lexema portador de toda la información de la sustancia de significado base del campo, lexicalizado en el adjetivo "**bad**". Éste será pues el archilexema de todo el campo semántico adjetivo de maldad.

1. QUIRK, GREENBAUM, ET ALIA: «A Grammar of Contemporary English». Longman, Londres, 1974, p. 265.

2. Este estudio viene a ser la continuación del trabajo publicado en el número anterior de esta revista por el mismo autor: «El campo semántico de los sustantivos que expresan maldad conductual en la lengua inglesa», pp. 61-90. Para una mejor comprensión de los conceptos, metodología y fuentes consultadas, recomendamos la lectura de las notas y de los dos primeros capítulos del artículo citado.

El adjetivo "bad"³, dada su amplitud semántica, servirá como "definien", en modo más o menos directo, de la totalidad de lexemas que integran este campo. A causa de esta misma generalidad, se plantean una serie de problemas metodológicos, como son la aplicación del término, no sólo para definir una cualidad "moral", sino también para la "habilidad", "capacidad", etc.

En nuestro trabajo partiremos del estudio del término polar "marcado" "bad₁ (not good)", su posterior extensión dimensional "bad₂ (not good morally)", y las consecuentes derivaciones de este último.

En razón de la aplicación posterior a la narrativa de Allan Poe⁴, nos interesa fundamentalmente la subdimensión "moral-conductual". La dimensión física, pese a ser "central" al campo, carece de interés para nuestro propósito final, por lo cual no consideramos interesante su inclusión en este trabajo.

La fórmula de análisis aplicable, al igual que en el campo de los sustantivos, será la elaborada por HORST GECKELER⁵.

2. ARCHILEXEMA GLOBAL DEL CAMPO.

Entre los adjetivos de evaluación de cualidades, se encuentra la estructura bipolar antonímica "GOOD/BAD". "Good" como término "no marcado" incluye a "bad", término "marcado" que se define a partir del primero. En consecuencia, el archilexema de todo el campo semántico adjetivo de maldad sería "bad₁", cuyo sema característico y general se definiría como "not good".

La representación, mediante la fórmula Geckeleriana, se desarrolla de la manera siguiente:

"BAD₁": (S: "not good") + CG: "para humano", "dinámico", "graduabilidad: normal" + CE: "polaridad", "evaluativo", RC: "en carácter", "en conducta", "en acción".

Como puede observarse, no posee dimensiones, puesto que las mismas aún no han sido especificadas mediante algún rasgo distintivo. Esta unidad léxica es tan amplia, que puede incluir tanto la dimensión física como la moral. Esta diferenciación vendrá da-

3. Las definiciones y datos extraídos para confeccionar este campo semántico proceden básicamente del «*Longman Dictionary of Contemporary English*» y del «*Longman Lexicon of Contemporary English*». Ambas obras nos ofrecen las acepciones más actualizadas y, por tanto, consideramos esencial su utilización para un estudio sincrónico del siglo XX.

4. Recordamos que todas las citas de EDGAR ALLAN POE utilizadas en este artículo proceden de la obra de recopilación de MABBOTT, T.O.: «*Collected Works of Edgar Allan Poe*», The Belknap Press of the Harvard University. Cambridge (Massch.), 1978. También la obra de POLIN, Burton: *Word Index to Poe's Fiction*, Gordian Press, Nueva York, 1982, ha sido una ayuda inestimable para la localización de las citas.

5. Véase GECKELER, Horst: «*Semántica estructural y teoría del campo léxico*, versión española de Marcos Martínez Hernández y revisada por el autor. Gredos. Madrid, 1976, p. 313.

da por la unidad “bad₂”. El clasema específico “volitivo” aún no es pertinente por las mismas razones antes expuestas.

El clasema general “polaridad” es pertinente sólo en aquellas unidades que representan un extremo o polo de la antonimia “GOOD/EVIL”, tal y como sucede en este caso.

3. LEXEMAS DE LA DIMENSIÓN MORAL.

Dada la amplitud de esta dimensión, se hace imprescindible, metodológicamente, la subdivisión en unidades jerárquicamente menores y dependientes de ésta. No obstante, hemos logrado encontrar dos lexicalizaciones que apuntan a la dimensión moral como valor global. Éstas son:

“BAD₂”: A: “Bad₁” + (D: “moral”) + CG: “para humano”, “dinámico”, “**graduabilidad: normal**” + CE: “evaluativo”, “volitivo”, + RC: “en carácter”, “en conducta”, “en acción”.

Muy pocas citas de la obra de Poe apuntan a esta unidad léxica en concreto. No obstante, una muestra puede observarse en el relato “**Three Sundays in a Week**”, p. 657:

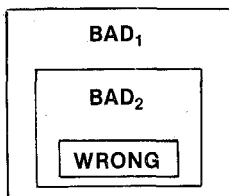
«Kate: Oh, no, fie! —Robert’s not quite so **bad** as that.»

“WRONG”: A: “Bad₁” + (D: “moral”) + CG: “para humano”, “dinámico”; “**graduabilidad: (superior a) normal**” + CE: “evaluativo”, “volitivo” + RC: “en carácter”, “en conducta”, “en acción”.

No existe ninguna referencia en los textos de Allan Poe relacionada con el uso pertinente para este campo semántico.

Todos los rasgos son idénticos en ambos lexemas, a excepción del clasema de graduabilidad, el cual puede tener un grado mayor en “wrong”; la razón viene dada por las definiciones lexicográficas del término. En todas ellas, “wrong” puede definirse como “morally bad” y también como “evil”. Esta última definición apunta a un adjetivo que —como se verá más adelante— tiene una intensidad de maldad superior a “bad₁” o “bad₂”. En consecuencia, “graduabilidad” será el rasgo pertinente que sirva para diferenciar ambas unidades, pese a que “morally bad (bad₂)” incluya jerárquicamente a “wrong”, definiéndose a partir de él.

Representación gráfica de la relación de inclusión:



El índice de frecuencia, rasgo que puede llegar a ser pertinente, demuestra que “bad₂” es muy superior numéricamente a “wrong” en cuanto a uso.

4. LOS LEXEMAS DE LA SUBDIMENSION MORAL-CONDUCTUAL.

A diferencia del campo de los sustantivos, el campo de los adjetivos tiene una estructuración jerárquica más simple. Las diferencias entre "moral-intencional", "moral-en la acción" y "moral-conductual" del campo sustantivo se reducen en el de los adjetivos únicamente a la subdimensión "moral-conductual", si bien ésta se dividirá en diversos subgrupos englobados en dos áreas: a) la genérica y b) la específica.

Todas las unidades léxicas integradas en el hilo conector que comienza en "bad₁", sigue en "bad₂" (dimensión moral) y se concluye en la subdimensión "moral conductual" junto con todas sus ramificaciones, formarán el "centro" del campo semántico "bad", esencial para nuestro estudio. La subdimensión "moral-conductual" se encuentra lexicalizada mediante la unidad léxica "bad₃" cuyo análisis se desarrolla de la manera siguiente:

"BAD₃": A: "Bad₁" + (D: "moral + "conductual") + CG: "para humano", "dinámico", "**graduabilidad:** normal" + CE: "evaluativo", "volitivo" + RC: "en carácter", "en conducta", "en acción".

El rasto que caracteriza fundamentalmente esta unidad de carácter archilexemático dentro de la subdimensión vendrá dado por la especificación dimensional "conductual". Hemos dado un paso más, "bad₂" se refería a la dimensión "moral" indiferenciada y, en cambio, "bad₃" implica la idea de conducta o comportamiento, la cual sirve para concretizar y matizar más la generalidad del lexema "bad₂".

Las subdivisiones generadas a partir de la subdimensión "moral-conductual" se pueden enumerar del modo siguiente: A) Genérica; B) Específica; ésta se ramifica en los siguientes subgrupos: a) intencional, b) que causa dolor, c) religioso, d) sexual, e) justicia, f) proceso de deterioro, g) indiferencia ante el dolor ajeno.

Los lexemas integrantes de cada subgrupo se estudiarán durante el análisis detallado de cada una de estas subclasificaciones.

La diferencia "específico"--"genérico" obedece al carácter de los lexemas que se analizarán a continuación. Los lexemas considerados como "**específicos**" serán aquellos cuyo contexto de referencia está determinado de forma muy concreta, como, por ejemplo, "obscene" está restringido a un contexto sexual y su uso fuera del mismo no sería denotativo. Los "**genéricos**", en cambio, son lexemas que aluden a la conducta sin las restricciones mencionadas; son, en definitiva, pluricontextuales.

5. DIVISION DE LOS SUBGRUPOS ESPECÍFICOS.

5.1. El subgrupo específico-intencional.

Tras la observación detallada del "corpus" de unidades léxicas sujetas a estudio, las siguientes integrarían este subgrupo: "ulterior", "sinister", "malicious", y "vicious₂".

Aun cuando cierta actitud volitiva esté presente en todos los lexemas de este campo, las unidades de este subgrupo se caracterizan porque la intencionalidad en la maldad es un rasgo especialmente distintivo e independiente.

“**SINISTER**”: A: “Bad₁” + (D: “moral-conductual específica” + “intencional” + S: “que amenaza o conduce al mal”) + CG: “para humano”, “dinámico”, “**graduabilidad**: normal” + CE: “evaluativo”, “volitivo” + RC: “en conducta”, “en carácter”.

Referencia textual: Este adjetivo aparece en cinco ocasiones en la narrativa corta de E.A. Poe. Una muestra se encuentra en el relato «**The Devil in the Belfry**», p. 371:

«*To speak plainly, the fellow had, in spite of his grinning, an audacious an sinister kind of face;...*»

“**ULTERIOR**”: A: “Bad₁” + (D: “moral-conductual específica” + “intencional” + S: “intención oculta o secreta por su malignidad”) + CG: “para humano”, “dinámico”, “**graduabilidad**: normal” + CE: “evaluativo”, “volitivo” + RC: “en conducta”. **Registro estilístico:** Informal.

El uso más generalizado de este lexema no es denotativo en este campo. Procede en realidad de otro campo semántico y virtualmente adquiere vigencia en éste.

Referencia textual: Sólo aparece en dos ocasiones en la obra de Allan Poe. Concretamente, en el relato clave «**The Imp of the Perverse**», p. 1221:

«*Nor will this overwhelming tendency to do wrong for the wrong's sake, admit of analysis, or resolution into ulterior elements.*»

Este adjetivo, en este contexto, no apunta directamente al significado que hemos seleccionado, pero dada su proximidad con elementos de este campo, hemos considerado interesante mencionarlo.

“**MALICIOUS**”: A: “Bad₁” + (D: “moral-conductual específica” + “intencional” + S: “intención o deseo de causar el mal”) + CG: “para humano”, “dinámico”, “**graduabilidad**: normal” + CE: “evaluativo”, “volitivo” + RC: “en carácter”, “en conducta”, “en acción”.

Referencia textual: Aparece este adjetivo en dos oportunidades en la obra de Poe. Una de ellas se encuentra en el cuento «**Scherezade**», p. 11:

«*..., and so fulfil the vengeful and malicious designs of the wicked genii.*»

“**VICIOUS₂**”: A: “Bad₁” + (D: “moral-conductual específica” + “intencional” + S: “intenso deseo o intención de causar el mal”) + CG: “para humano”, “dinámico”, “**graduabilidad**: alta” + CE: “evaluativo”, “volitivo” + RC: “en carácter”, “en conducta”, “en acción”.

No existe referencia textual de este lexema en toda la obra corta de Allan Poe.

Las cuatro unidades léxicas integrantes de este subgrupo se oponen entre sí por los semas o “rasgos distintivos” en todos los casos.

El clasema genérico de graduabilidad actúa como rasgo distintivo también. “Sinister” y “ulterior” no presentan una intensidad relevante, mientras que “malicious” supone un grado superior a lo normal, y “vicious₂” una graduación muy superior.

Los dos primeros lexemas analizados se oponen a los dos últimos, porque éstos pueden poseer el rasgo clasematizado “en la acción”, a diferencia de aquéllos.

5.2. El subgrupo específico-causante de dolor moral.

Muchas unidades integrarían este grupo, pero en razón del carácter representativo de este trabajo, analizaremos solamente tres: “harmful”, “hurtful” y “mischievous₁”. Otras que hubieran podido formar parte del campo son: “noxious”, “noisome”, etc.

“**HARMFUL**”: A: “Bad₁” + (D: “moral-conductual específico” + “causante de dolor moral” + S: “que causa dolor moral” + CG: “para humano”, “dinámico”, “**graduabilidad**: superior a normal” + CE: “evaluativo”, “volitivo” + RC: “en carácter”, “en conducta”, “en acción”).

No existe ninguna referencia del término en la obra de E.A. Poe.

“**MISCHIEVOUS₁**”: A: “Bad₁” + (D: “moral-conductual específico” + “causante de dolor moral” + “que causa dolor moral” + “con mala intención”) + CG: “para humano”, “dinámico”, “**graduabilidad**: superior a normal/alta” + CE: “evaluativo”, “volitivo” + RC: “en carácter”, “en conducta”, “en acción”).

La única referencia textual que aparece en la obra de Poe se refiere a la unidad “mischievous₂”, integrado en la subdimensión moral-conductual genérica.

Los tres lexemas analizados se oponen únicamente por sus rasgos distintivos. La diferencia entre “harmful” y “hurtful” se basa sólo en un sema especificativo del segundo sobre la base del primero. “Mischievous₁”, en cambio, difiere de los otros dos por el sema distintivo “con mala intención”. En consecuencia, “harmful” sería el lexema más genérico de los tres y podría utilizarse como base para definir las dos unidades restantes.

5.3. El subgrupo específico-religioso.

Este grupo está formado por dos lexemas: “sinful₁” e “impious”.

“**SINFUL₁**”: A: “Bad₁” + (D: “moral-conductual específico” + “religioso” + S: “referido a la religión” + “reiterativo”) + CG: “para humano”, “dinámico”, “**graduabilidad**: superior a normal” + CE: “evaluativo”, “volitivo” + RC: “en carácter”, “en conducta”, “en acción”).

No existe referencia de este término en la obra de Allan Poe.

“**IMPIOUS**”: A: “Bad₁” + (D: “moral-conductual específico” + “religioso” + S: “falta de respeto” + “referido a religión”) + CG: “para humano” + “dinámico”, “**graduabilidad**: superior a normal/alta” + CE: “evaluativo”, “volitivo” + RC: “en carácter”, “en conducta”, “en acción”.

Tan solo hay una referencia textual poeiana en el relato «**Four Beasts in One**», p. 120:

«...than the **impious**, dastardly, cruel, silly an whimsical achievements which make up...».

Cada uno de los dos lexemas de este subgrupo posee un rasgo distintivo que, de un lado, le caracteriza, y de otro, le opone al otro. Los clasemas y dimensiones, en cambio, son semejantes en los dos casos.

5.4. El subgrupo específico-sexual.

Hemos seleccionado cuatro lexemas cuya sustancia de contenido se integra específicamente en el contexto de lo sexual en sentido amplio. Las unidades objeto de análisis serán: “obscene”, “immoral₂”, “nasty₁” y “degenerate₂”.

“**OBSCENE**”: A: “Bad₁” + (D: “moral-conductual específico” + “sexual” + S: “referido a lo sexual” + “a menudo en ideas o libros” + CG: “para humano”, “dinámico”, “**graduabilidad**: superior a normal”, + CE: “evaluativo”, “volitivo” + RC: “en carácter”, “en conducta”, “en acción”.

No aparece este adjetivo en la narrativa y ensayística de Allan Poe.

«**IMMORAL₂**»: A: “Bad₁” + (D: “moral-conductual específico” + “sexual” + S: “referido a lo sexual” + “especialmente en comportamiento”) + CG: “para humano”, “dinámico”, “**graduabilidad**: superior a normal”, + CE: “evaluativo”, “volitivo” + RC: “en carácter”, “en conducta”, “en acción”.

La única mención existente del término en la obra de Poe está referida al significado de la unidad léxica “immoral₁”.

«**NASTY**»: A: “Bad₁” + (D: “moral-conductual específico” + “sexual” + S: “referido a lo sexual” + “a menudo en ideas o libros” + CG: “para humano”, “dinámico”, “**graduabilidad**: superior a normal” + CE: “evaluativo”, “volitivo” + RC: “en carácter”, “en conducta”, “en acción”. **Registro estilístico**: Informal.

En la obra de Poe, no existe ninguna referencia a este término que sea pertinente para el campo semántico de maldad.

«**DEGENERATE₂**»: A: “Bad₁” + (D: “moral-conductual específica” + “sexual” + S: “culpable de comportamiento grave” + “referido a lo sexual”) + CG: “para humano”, “dinámico”, “**graduabilidad**: alta” + CE: “evaluativo”, “volitivo” + RC: “en carácter”, “en conducta”, “en acción”.

No hay mención de este término en ningún relato o ensayo de E.A. Poe.

Las cuatro unidades léxicas de este subgrupo se oponen entre sí casi siempre por medio de los semas, si bien "nasty" se opone a "obscene" sólo por el registro estilístico. No obstante, el sema común "referido a lo sexual" sirve de nexo de unión archisememático entre los cuatro lexemas.

"Degenerate₂ difiere también de los otros lexemas por medio del clasema de graduabilidad, puesto que en éste la intensidad es de un grado mayor que en los casos restantes.

La base más firme de unión entre todas estas unidades léxicas está sustentada, sobre todo, en las dimensiones y clasemas semejantes.

5.5. El subgrupo específico-proceso de deterioro en el orden moral.

Las tres unidades seleccionadas formantes de esta subdivisión son tres: "corrupt", "degenerate₁" y "depraved". La denominación que encabeza el subgrupo hace mención a todo resultado de un proceso de empeoramiento o deterioro, tanto de la moral en particular, como de la ética en general.

«**CORRUPT**»: A: "Bad₁" + (D: "moral-conductual específico" + "proceso de deterioro" + S: "proceso de pérdida de honestidad") + CG: "para humano", "dinámico", "**graduabilidad**: superior a normal" + CE: "evaluativo", "volitivo" + RC: "en carácter", "en conducta", "en acción".

No existen referencias de este adjetivo en la narrativa y ensayos de Allan Poe.

«**DEGENERATE₁**»: A: "Bad₁" + (D: "moral-conductual específica" + "proceso de deterioro" + S: "proceso de pérdida de honestidad" + "que implica el descenso a un estado moral inferior") + CG: "para humano", "dinámico", "**graduabilidad**: superior a normal/alta" + CE: "evaluativo", "volitivo" + RC: "en carácter", "en conducta".

Tampoco este adjetivo aparece en la obra de Allan Poe con el significado pertinente para este campo semántico.

«**DEPRAVED**»: A: "Bad₁" + (D: "moral-conductual específico" + "proceso de pérdida de honestidad" + "desarrollada especialmente en el carácter") + CG: "para humano", "dinámico", "**graduabilidad**: superior a normal" + CE: "evaluativo", "volitivo" + RC: "en carácter", "en conducta", "en acción".

Sólo hemos encontrado una referencia textual en la obra de Poe; ésta aparece en el relato «**The Murders in the Rue Morgue**», p. 557:

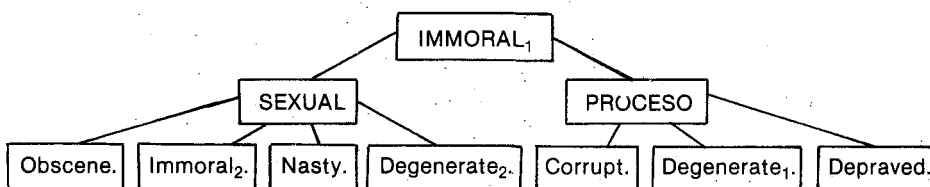
«...something altogether irreconcilable with our common notions of human action, even when we suppose the actors the most depraved of men.»

Tras la formulación de las tres unidades, precisamos ver los rasgos que las oponen funcionalmente.

Sobre la base sémica común "proceso de pérdida de honestidad", los lexemas "degenerate₁" y "depraved" poseen un rasgo más que los que especifica y diferencia. Con excepción de "degenerate₁", los otros dos lexemas poseen el rasgo clasematizado "en acción".

Tanto el subgrupo "específico-sexual" como el "específico-proceso de deterioro" presentan un tipo de archilexema intermedio que serviría de base para definir cualquiera de las unidades que integran los dos subgrupos; éste sería "immoral₁". No obstante, dada su amplitud de sustancia de contenido, hemos decidido incluir el análisis del mismo en la subdimensión "moral-conductual genérica".

REPRESENTACIÓN GRÁFICA JERÁRQUICA:



5.6. El subgrupo específico-justicia.

Dos unidades forman parte de este grupo: "unjust", e "iniquitous₂". El área de significado cubierto por ambas apunta a las nociones abstractas de equidad y justicia.

«**UNJUST**»: A: "Bad₁" + (D: "moral-conductual específica" + "justicia" + S: "en contra de la justicia" + "generalmente referido a la ley") + CG: "para humano", "dinámico", "graduabilidad: normal" + CE: "evaluativo", "volitivo" + RC: "en carácter", "en conducta", "en acción".

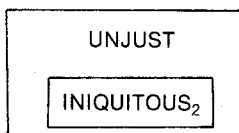
Este adjetivo aparece en dos ocasiones en la narrativa poeiana. Una de ellas se encuentra en el relato: «**The Mystery of Marie Roget**», p. 763:

«..., in regard to the number of the ruffians, have been properly redeculed as **unjust** and totally baseless.»

«**INIQUITOUS₂**»: A: "Bad₁" + (D: "moral-conductual específica" + "justicia" + S: "en contra de la justicia" + "generalmente referido a la ley") + CG: "para humano", "dinámico", "graduabilidad: alta" + CE: "evaluativo", "volitivo" + RC: "en carácter", "en conducta", "en acción". **Registro estilístico**: Formal.

No existe referencia textual en la obra de Poe respecto a este lexema.

Dos son las diferencias fundamentales entre los dos lexemas de este subgrupo. En primer lugar, el registro estilístico es formal in “iniquitous₂” y estándar en el otro; en segundo lugar, difieren en el clasema de graduabilidad, la intensidad es mayor en “iniquitous₂” que en “unjust”. Además, podemos decir que, jerárquicamente, “unjust” es anterior e incluye a “iniquitous₂”, ya que el «**Longman Dictionary...**» define el segundo como “very unjust”. Esta realación de inclusión se puede representar gráficamente del modo siguiente:



5.7. El subgrupo específico-insensibilidad ante el dolor ajeno.

Los lexemas de este subgrupo se refieren a aquellos tipos de comportamiento que manifiestan una total indiferencia por la suerte de los demás, e incluso muestran un cierto placer disimulado ante el mal del prójimo.

Tres han sido las unidades léxicas seleccionadas: “selfish”, “callous” y “cruel₂”.

«**SELFISH**»: A: “Bad₁” + (D: “moral-conductual específica” + “insensibilidad ante el dolor ajeno” + S: “indiferencia ante los demás” + “interesado únicamente en el provecho propio”) + CG: “para humano”, “dinámico”, “**graduabilidad**: superior a normal” + CE: “evaluativo”, “volitivo” + RC: “en carácter”, “en conducta”, “en acción”.

No hay mención de este término en la obra de Poe. Ahora bien, este autor sí utiliza palabras compuestas cuya sustancia de contenido está próxima al adjetivo “selfish”, como por ejemplo, los sustantivos “self-complacency”, “self-esteem”, “self-interest”, “self-love”, “self-satisfaction”, o el adjetivo “self-satisfied”.

«**CALLOUS**»: A: “Bad₁” + (D: “moral-conductual específico” + “insensibilidad ante el dolor ajeno” + S: “indiferencia ante el sufrimiento ajeno”) + CG: “para humano”, “dinámico”, “**graduabilidad**: superior a normal/alta” + CE: “evaluativo”, “volitivo” + RC: “en carácter”, “en conducta”, “en acción”.

No hay mención de este término en la obra de Allan Poe.

«**CRUEL₂**»: A: “Bad₁” + (D: moral-conductual específico” + “insensibilidad ante el dolor ajeno” + S: “placer ante el dolor ajeno” + “de manera pasiva”) + CG: “para humano”, “dinámico”, “**graduabilidad**: alta” + CE: “evaluativo”, “volitivo” + RC: “en carácter”, “en conducta”, “en acción”.

De un total de siete ejemplos del adjetivo “cruel” en la obra de Poe, seis de ellos hacen referencia a la unidad léxica “cruel₁”, y sólo uno aludiría a “cruel₂”, el cual aparece en el relato «The Sphinx», p. 1249:

«He (...) went on to talk, with what I thought a **cruel** calmness, of various points of speculative philosophy,...»

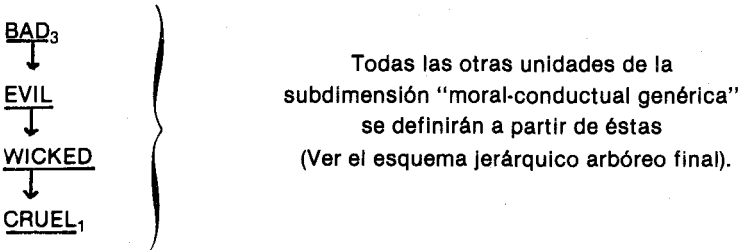
Las tres unidades léxicas de este subgrupo poseen una base común en las dimensiones, subdimensiones y clasemas, con excepción del clasema de graduabilidad. Los semas o rasgos distintivos son la base opositiva entre los mismos, pues no coinciden en ninguna de las unidades analizadas.

6. DIVISIÓN DE LOS LEXEMAS «GENÉRICOS».

Este gran grupo se caracteriza en razón de los lexemas que tienen aplicación pluri-contextual dentro del campo semántico. Son, en definitiva, todos aquellos adjetivos que ayuden a la cualidad “malo”, sin que ésta se limite a un área significativa restringida, sino general.

El eje que va a articular esta división es el clasema genérico de **graduabilidad**. La ordenación de todos los lexemas que integran esta subdimensión se hará de menor a mayor intensidad respecto a la cualidad “bad”. Deberá diferenciarse igualmente entre aquellos adjetivos que sirven de base para definir otros (los archilexemáticos) y los que son definidos por mediación de éstos.

Por orden de menor a mayor intensidad, los adjetivos archilexemáticos se pueden representar así:



La escala intensificativa o graduable presenta los siguientes grados:



Todas las unidades pertenecientes a los diferentes subgrupos de la subdimensión “moral-conductual específica” también poseen un grado en la escala de graduabilidad, pero dado su carácter restringido, no los incluiremos en la escala intensificativa.

Pasaremos a analizar a continuación los veinte lexemas seleccionados para la subdimensión “moral-conductual genérica”. Para ello debemos respetar el orden de menor a mayor intensidad en la escala y, una vez analizados individualmente, estudiaremos a partir de qué rasgos se oponen estas unidades entre sí.

6.1. Lexemas del grado “Inferior a normal”.

“**NAUGHTY**”: A: “Bad₁” + (D: “moral-conductual genérico” + S: “especialmente conductual” + “con carácter inofensivo” + “generalmente referido a niños”) + CG: “para humano”, “dinámico”, “**graduabilidad**: inferior a normal” + CE: “evaluativo”, “volitivo” + RC: “en carácter”, “en conducta”, “en acción”.

Este adjetivo no aparece nunca en la narrativa de Allan Poe.

“**MISCHIEVOUS₂**”: A: “Bad₁” + (D: “moral-conductual genérico” + S: “en forma lúdica o inofensiva”) + CG: “para humano”, “dinámico”, “**graduabilidad**: inferior a normal” + CE: “evaluativo”, “volitivo” + RC: “en carácter”, “en conducta”, “en acción”.

La única mención de este término en la obra de Poe aparece en el relato «**The Business Man**», p. 490:

«—and American streets are so muddy, and a Democratic rabble is so obtrusive, and so full of demnition **mischievous** little boys.»

6.2. Lexemas del grado “normal”.

Hemos seleccionado dos unidades:

1.— “Bad₃”, que, por una parte, es archilexemática respecto a las restantes, y por otra, posee jerárquicamente carácter de hiperlexema.

2.— “Immoral₁”, definida en el diccionario de Longman como «not considered good or right», denotando la cualidad “bad” de una manera general y no intensificativa.

“**BAD₃**”: Esta unidad ya ha sido analizada anteriormente, pues es el archilexema de toda la subdimensión moral-conductual, sin diferenciar entre “específico” y “genérico”. No obstante, dado su carácter general, la retomamos para elaborar la escala intensificativa en grado normal, y para mejor comprender su carácter archilexemático a la hora de definir todos los lexemas que se configuran a partir de esta base.

“**IMMORAL₁**”: A: “Bad₁” + (D: “moral-conductual genérico” + S: “especialmente referido a la degradación moral en general o sexual en particular”) + CG: “para humano”, “dinámico”, “**graduabilidad**: normal” + CE: “evaluativo”, “volitivo” + RC: “en carácter”, “en conducta”, “en acción”.

Este lexema tiene también carácter de archisemema común para los subgrupos de la

subdimensión moral-conductual específica "sexual" y "proceso de deterioro moral", puesto que la mayor parte de sus unidades se definen a partir de "immoral₁".

Aparece este adjetivo una sola vez en el relato poeiano cómico-burlesco «**Never Bet the Devil your Head**», p. 623:

«*The habit was an Immoral one, an so I told him.*»

6.3. Lexemas del grado "superior a normal".

Este grado está formado por las unidades léxicas adjetivales "evil", "perverse", "rotten" y "base", definidas a partir de "bad₃", según puede constatarse en el diccionario actualizado «**Longman Dictionary of Contemporary English**».

"EVIL": A: "Bad₁" + (D: "moral-conductual genérico" + S: "especialmente en pensamiento y conducta") + CG: "para humano", "dinámico", "**graduabilidad**: superior a normal/alta" + CE: "evaluativo", "volitivo" + RC: "en carácter", "en conducta", "en acción".. **Registro estilístico**: Formal.

Esta unidad léxica es una hipounidad respecto a "bad₃" y una hiperunidad respecto a "horrible", "awful", "foul", "sinful₂", "wicked", "devilish", "diabolical", "vile", etc. Su carácter de archilexema restringido es fundamental. Denota una intensidad mayor que el adjetivo "bad", pero menor que "vicious", "cruel", etc.

En la narrativa de Allan Poe, este adjetivo es muy frecuente, pues tiene una frecuencia de aparición de una veintena de ocasiones. Un ejemplo de uso pertinente para este campo lo tenemos en el relato autobiográfico «**William Wilson**», p. 427:

«*...to check the evil propensities which distinguished me.*»

"PERVERSE": A: "Bad₁" + (D: "moral-conductual genérico" + S: "de manera continua" + "poco razonable") + CG: "para humano", "dinámico", "**graduabilidad**: superior a normal" + CE: "evaluativo", "volitivo" + RC: "en carácter", "en conducta", "en acción".

Este adjetivo aparece en siete ocasiones en la narrativa de Allan Poe, cuatro de ellas en el relato «The Imp of the Perverse», aunque "Perverse" sea un uso sustantivado. Una muestra de su utilización como adjetivo puede encontrarse en el relato racionalista «**The Gold Bug**», p. 807:

«*I found him well educated (...), but infected with misanthropy, and subject to perverse moods of alternate enthusiasm and melancholy.*»

"ROTTEN": A: "Bad₁" + (D: "moral-conductual genérico") + CG: "para humano", "dinámico", "**graduabilidad**: superior a normal" + CE: "evaluativo", "volitivo" + RC: "en carácter", "en conducta", "en acción". **Registro estilístico**: Informal y emotivo.

Aunque en el “**Lexicon**” de Longman “rotten” se define simplemente como “bad”, consideramos que, a raíz de su utilización en contextos coloquiales y emotivos, se percibe un cierto énfasis que aumenta su intensidad en la escala.

El término “rotten” aparece cinco veces en la obra de Poe, pero su significación es ajena totalmente al campo semántico objeto de estudio en este trabajo.

“**BASE**»: A: “Bad₁” + (D: “moral-conductual genérico” + S: “por razones deshonestas” + “especialmente en acción”) + CG: “para humano”, “dinámico”, “**graduabilidad**: superior a normal” + CE: “evaluativo”, “volitivo” + RC: “en carácter”, “en conducta”, “en acción”. **Registro estilístico**: literario y obsoleto.

Dieciséis veces aparece esta unidad en la obra de Poe, pero la mayor parte de los usos se relacionan con campos léxicos ajenos a éste. Un ejemplo pertinente se encuentra en el relato «**William Wilson**» p. 426:

«*Men usually grow base by degrees. From me, in an instant, all virtue dropped bodily as a mantle.*»

6.4. Lexemas del grado “alta”.

El adjetivo archilexemático “evil”, del cual dependen todos los adjetivos pertenecientes a este grado de la escala, está situado entre el grado anterior “superior a normal” y el grado que ahora estudiamos.

En el “**Longman Dictionary...**”, “evil” estará en la base de la mayor parte de las definiciones aquí integradas, aunque este grado de mayor intensificación también puede venir dado por el adverbio “very” más el adjetivo “bad” en otros casos.

Un total de ocho unidades han quedado incluidas en este grupo.

“**WICKED**”: A: “Bad₁” + (D: “moral-conductual genérica”) + CG: “para humano”, “dinámico”, “**graduabilidad**: alta/muy alta” + CE: “evaluativo”, “volitivo” + RC: “en carácter”, “en conducta”, “en acción”.

“Wicked”, otro adjetivo con una amplitud significativa muy extensa en los diccionarios, sirvió para definir otros adjetivos del mismo campo. Respecto al grado de intensidad de la cualidad “malo”, el “**Longman Dictionary...**” nos aclara en una nota respecto a USAGE:

«*This is a very strong word, for real moral evil*». En base a esta aclaración, consideramos que esta unidad léxica se situará en la escala de graduabilidad entre las cotas “alta” y “muy alta”. “Wicked” es una hipounidad de “evil” y una hiperunidad respecto a los adjetivos “terrible”, “infamous”, “cruel₁” e “iniquitous₁”.

No presenta rasgos distintivos, puesto que se caracteriza básicamente por su clase de graduabilidad. Dada la generalidad de su utilización, su registro estilístico será el estándar, y, al no desviarse de la norma, no consideramos pertinente esta característica.

Siete veces se utiliza el término en la obra de ficción de E.A. Poe. En el relato «**Scherezade**», p. 1158, tenemos un ejemplo:

«..., and so fulfil the vengeful and malicious designs of the wicked genii.»

“**SINFUL**”: A: “Bad₁” + (D: “moral-conductual genérico” + CG: “para humano”, “dinámico”, “**graduabilidad**: alta” + CE: “evaluativo”, “volitivo” + RC: “en carácter”, “en conducta”, “en acción”. **Registro estilístico**: Informal.

No posee rasgos distintivos o semas, pero se distingue básicamente por el clasema de graduabilidad y el registro estilístico.

“Sinful” no aparece en ninguna de sus acepciones en la narrativa de Allan Poe.

“**VILE**”: A: “Bad₁” + (D: “moral-conductual genérico” + S: “merecedor de desprecio” + “con bajeza”) + CG: “para humano”, “dinámico”, “**graduabilidad**: alta” + CE: “evaluativo”, “volitivo” + RC: “en carácter”, “en conducta”, “en acción”.

“Vile” se utiliza en cinco ocasiones en la narrativa poeiana. Dos de ellas en el relato «**The Black Cat**». Un ejemplo aparece en la página 852:

«Who has not, a hundred times, found himself committing a vile or a silly action,...».

“**FOUL**”: A: “Bad₁” + (D: “moral-conductual genérico” + S: “especialmente en el carácter”) + CG: “para humano”, “dinámico”, “**graduabilidad**: alta” + CE: “evaluativo”, “volitivo” + RC: “en carácter”, “en conducta”, “en acción”. **Registro estilístico**: Informal y despectivo.

De las ocho ocasiones en que este adjetivo aparece en la obra de Poe, sólo una de ellas se incluiría en este campo semántico, aunque el registro estilístico actual de la unidad haya cambiado respecto a la época de nuestro autor. El caso que podemos insertar se encuentra en el relato grotesco «**King Pest**», p. 249:

«...tell us (...) what business ye have here, rigged off like the foul fiends, and swilling...»

“**DEVILISH**”: A: “Bad₁” + (D: “moral-conductual genérico” + S: “a la manera del diablo”) + CG: “para humano”, “dinámico”, “**graduabilidad**: alta” + CE: “evaluativo”, “volitivo” + RC: “en carácter”, “en conducta”, “en acción”.

El único ejemplo mencionado de este adjetivo en la narrativa de Poe aparece en el relato «**Tarr and Fether**», p. 1018:

«—any one of sense might have known that some devilish scheme was brewing from that particular fact.»

“**DIABOLICAL**”: A: “Bad₁” + (D: “moral-conductual genérico” + S: “a la manera del diablo”) + CG: “para humano”, “dinámico”, “**graduabilidad**: alta” + CE: “evaluativo”, “volitivo” + RC: “en carácter”, “en conducta”, “en acción”. **Registro estilístico**: Formal y pomposo.

Allan Poe era muy aficionado a utilizar un estilo formal, pomposo, latinizante a veces y con gran variedad de barbarismos. Así se explica que el adjetivo retórico “diabolical” aparezca cuatro veces en la obra de nuestro autor, más incluso que “devilish”, cuyo registro es estándar.

Testimonio de “diabolical” puede encontrarse en el cortísimo relato: «**The Folio Club**», p. 203:

«*Yet when, about a week ago, I first became one of this diabolical association,...*».

“**HORRIBLE**”: A: “Bad₁” + (D: “moral-conductual genérico” + S: “con carácter enfático” + “muy desagradable”) + CG: “para humano”, “dinámico”, “**graduabilidad**: alta” + CE: “evaluativo”, “volitivo” + RC: “en carácter”, “en conducta”, “en acción”. **Registro estilístico**: Informal.

La frecuencia de aparición de esta palabra en la obra de Poe es elevadísima, ya que su número asciende a sesenta y tres casos; si bien la mayor parte de éstos se integran en el campo semántico “FEAR”.

Referencia textual: «**The pit and the Pendulum**», p. 687:

«—*that the sudden extinction of life formed no part of their most horrible plan.*»

Este lexema junto con “awful” y “terrible”, pertenecen a un tipo de adjetivos cuyo campo semántico más usual es “FEAR”, pero cuando el estilo es informal y tienen cierto carácter exclamativo o enfático, pueden pertenecer al campo semántico objeto de estudio en este trabajo.

“**AWFUL**”: A: “Bad₁” + (D: “moral-conductual genérico” + S: “con carácter enfático”) + CG: “para humano”, “dinámico”, “**graduabilidad**: alta” + CE: “evaluativo”, “volitivo” + RC: “en carácter”, “en conducta”, “en acción”. **Registro estilístico**: Informal.

Dieciséis veces aparece en la obra de E.A. Poe, aunque en muchos contextos exista la duda de si pertenece a este campo o al de “temor”. Un ejemplo que representa esta ambigüedad se encuentra en el relato cómico-grotesco «**Loss of Breath**», p. 72:

«—*terrible accident! —heard of it, I suppose —awful calamity!*».

6.5. Lexemas del grado “muy alta”.

El adjetivo archilexemático o la hiperunidad de la que dependen todos los adjetivos integrados en este grado de la escala se denomina “wicked”. Esta unidad está situada entre los grados de intensidad “alta” y “muy alta”. Los adjetivos seleccionados que se incluyen dentro de la intensidad “muy alta” son cuatro: “terrible”, “infamous”, “cruel₁” e “Iniquitous₁”.

“TERRIBLE”: A: “Bad₁” + (D: “moral-conductual genérico” + S: “con carácter enfático”) + CG: “para humano”, “dinámico”, “**graduabilidad**: muy alta” + CE: “evaluativo”, “volitivo” + RC: “en carácter”, “en conducta”, “en acción”.

Registro estilístico: Informal.

El diccionario de **Longman** define este adjetivo como “very bad indeed”, lo que supone un grado extremo en la intensidad de “bad”. Además posee características de enfático y suele ocurrir en contextos exclamativos.

La frecuencia de este vocablo es extraordinaria en la obra de Allan Poe, al igual que todos los adjetivos incluidos en el campo semántico de temor (“FEAR”). “Terrible” aparece ochenta y cuatro veces, pero raras veces como unidad léxica funcional en el campo semántico “bad”. Abundan además los casos con cierta ambigüedad en que el término en cuestión puede interpretarse como signo de temor, o simplemente como una enfatización de la cualidad de malo. Un ejemplo de esta tensión observada aparece en el relato «**The Black Cat**», p. 852:

«—*even beyond the reach of the infinite mercy of the Most-Merciful and Most Terrible God.*»

“INFAMOUS”: A: “Bad₁” + (D: “moral-conductual genérico” + S: “especialmente en la conducta” + “a veces conocida públicamente”) + CG: “para humano”, “dinámico”, “**graduabilidad**: muy alta” + CE: “evaluativo”, “volitivo” + RC: “en carácter”, “en conducta”, “en acción”.

El autor americano hace uso de este adjetivo en tres ocasiones. Un ejemplo se encuentra en el relato «**Literary Life of Thingum Bob**», p. 1133:

«*He had written infamous things. He was a penny-a-liner, and a buffoon.*»

“CRUEL₁”: A: “Bad₁” + (D: “moral-conductual genérico” + S: “placer en provocar daño o sufrimiento” + “de manera activa”) + CG: “para humano”, “dinámico”, “**graduabilidad**: muy alta” + CE: “evaluativo”, “volitivo” + RC: “en carácter”, “en conducta”, “en acción”.

“Cruel₁” posee valor de hiperunidad respecto a “vicious₁”, del mismo modo que es una hipounidad de “wicked”.

“Cruel₁” nos ha ofrecido un problema metodológico, pues podría haberse incluido en la subdimensión “moral-conductual específica”, subgrupo “causante de dolor moral”. Finalmente decidimos insertarla en este grupo, tanto por su generalidad y frecuencia, como por su condición de hiperunidad definidora de otras de mayor intensidad.

E.A. Poe utiliza el término en siete ocasiones, seis de las cuales aluden al significado de “cruel₁”. Entre éstas, podemos destacar una utilizada en el relato «**The Black Cat**», p. 852:

«*On the night of the day on which this cruel deed was done, I was aroused...*»

"INIQUITOUS₁": A: "Bad₁" + (D: "moral-conductual genérica" + CG: "para humano", "dinámico", "**graduabilidad**: muy alta" + CE: "evaluativo", "volitivo" + RC: "en carácter", "en conducta", "en acción". **Registro estilístico**: Formal.

"Iniquitous₁" no posee semas distintivos que consideremos pertinentes, pero la definición "very wicked", suministrada por el "**Longman Dictionary...**", pone de manifiesto la funcionalidad tanto del clasema de graduabilidad como del registro estilístico.

No se constata la presencia de este adjetivo en ninguna de sus formas en la obra poeiana, aunque sí aparezca como el sustantivo "iniquity".

6.6. **Lexemas del grado "altísima".**

"Vicious₁" es el adjetivo que representa la intensidad máxima de maldad entre el abanico de adjetivos seleccionados para el presente trabajo. Así pues, en esta ocasión será el clasema de graduabilidad el rasgo más sobresaliente.

"VICIOUS₁": A: "Bad₁" + (D: "moral-conductual genérica" + S: "capaz de causar daño grave" + "con reiteración" + "con ensañamiento") + CG: "para humano", "dinámico", "**graduabilidad**: altísima" + CE: "evaluativo", "volitivo" + RC: "en carácter", "en conducta", "en acción".

No existe ningún testimonio de este adjetivo en la obra de ficción de Allan Poe.

6.7. **Base común y diferencias entre los lexemas de la subdimensión "moral-conductual genérica".**

El archisemema común a todas las unidades léxicas de la subdimensión "moral-conductual genérica" está determinado por los siguientes rasgos:

Archilexema: "Bad₁".

Dimensión: "Moral".

Subdimensión: "conductual-genérica".

Clasemas generales: "Para humano" y "dinámico".

Clasemas específicos: "Evaluativo", "volitivo".

Rasgos clasematizados: "en carácter", "en conducta", "en acción".

Todas las variantes que oponen a los lexemas entre sí están situadas en el clasema genérico de graduabilidad, en los semas (rasgos distintivos) y en el registro estilístico.

En consecuencia, las unidades que integran cualquiera de las seis subdivisiones en función de la escala intensificativa se opondrán entre sí en razón del grado de intensidad. Ahora bien, las oposiciones entre unidades de un mismo grado se hacen en función de los semas distintivos de cada unidad, y en aquellos casos en que el sema no sirviera para diferenciar o no existiese, el registro estilístico se hará pertinente como rasgo que discrimine una unidad de otra.

Por ejemplo, el lexema "diabolical" se opone a "devilish" únicamente por el registro estilístico "formal y pomposo" en el primero y "estándar" en el segundo. (Nota: Las unidades léxicas con un registro estilístico estándar no utilizan el registro como rasgo distintivo.)

7. SIMILITUDES Y CONTRASTES ENTRE LAS UNIDADES JERÁRQUICAS SUPERIORES: DIMENSIONES, SUBDIMENSIONES Y SUBGRUPOS.

A) SIMILITUDES: Archisemema global.

Lo constituyen los siguientes elementos constantes en todas y cada una de las unidades:

1. **Archilexema global del campo:** "Bad₁".
2. **Dimensión:** "moral".
3. **Subdimensión:** "conductual".
4. **Clasemas genéricos:** "para humano" y "dinámico".
5. **Clasemas específicos:** "evaluativo", "volitivo".
6. **Rasgos clasematizados:** "en conducta".

Los rasgos clasematizados "en carácter" y "en acción" son constantes en todo el campo semántico, con la excepción del subgrupo "intencional", perteneciente a la subdimensión "moral-conductual específica", y también el lexema "degenerate₁" integrado en el subgrupo "proceso de deterioro" y en la misma subdimensión.

B) CONTRASTES (Oposiciones).

Al no haberse considerado pertinente en este estudio el análisis de la dimensión física, la dimensión moral queda como única y, en consecuencia, no procede la oposición.

La subdimensión "moral conductual" se presenta como la única ramificación derivada de la dimensión moral. Tampoco procede, lógicamente, su oposición, puesto que no hay ninguna unidad de su mismo rango jerárquico interesante para este estudio. No obstante, para una mejor metodología de análisis, esta subdimensión se bifurcó en dos ramas diferentes: las unidades consideradas específicas unas, y genéricas otras; según el contexto de uso fuera general o restringido.

La rama de las unidades específicas se caracteriza fundamentalmente por su división en subgrupos, cada uno de ellos intenta recubrir el significado restringido a ciertas áreas. Estos subgrupos, igualmente, se opondrán entre sí, sobre todo, por medio de rasgos mínimos y matizaciones dimensionales.

La rama de las unidades genéricas se caracteriza por su división en función de dependencias jerárquicas y su ordenación por medio de una escala de intensidad, que no es sino una aplicación especializada del clasema de graduabilidad.

Volviendo a las oposiciones entre **los distintos subgrupos de la subdimensión moral-conductual específica**, los rasgos más destacables son:

El subgrupo "intencional" es **atípico** respecto a los demás, puesto que "sinister" no posee el rasgo clasematizado "en acción" y "ulterior" no posee ni éste ni el rasgo "en carácter". La intensidad del clasema de graduabilidad resulta variable en este grupo.

Cada subgrupo se opone a los demás por la matización dimensional que le es característica; así por ejemplo, el subgrupo "intencional" se opone a "sexual" o "religioso" por su propia denominación. Esta matización hace irrelevante la repetición del mismo rasgo en el sema en la mayor parte de los casos.

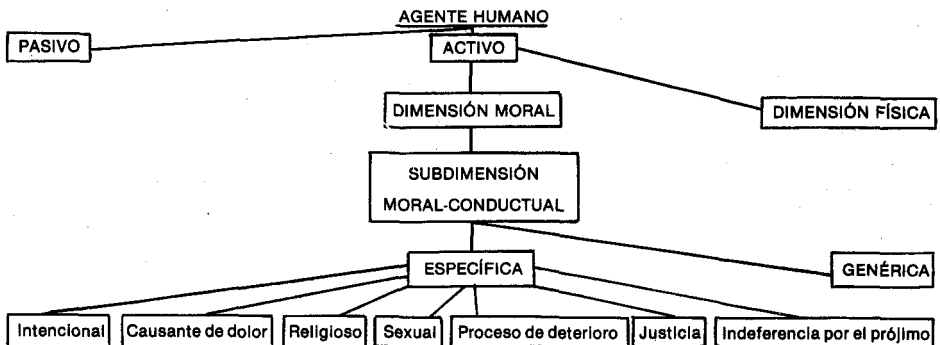
El rasgo "**registro estilístico**" es pertinente en las siguientes unidades de esta subdimensión específica: 1. **Ulterior**: informal; 2. **nasty**: informal; 3. **Iniquitous₂**: formal.

Además de todos estos rasgos, las unidades de los subgrupos se opondrán entre sí por los semas y/o los clasemas de graduabilidad en los casos requeridos.

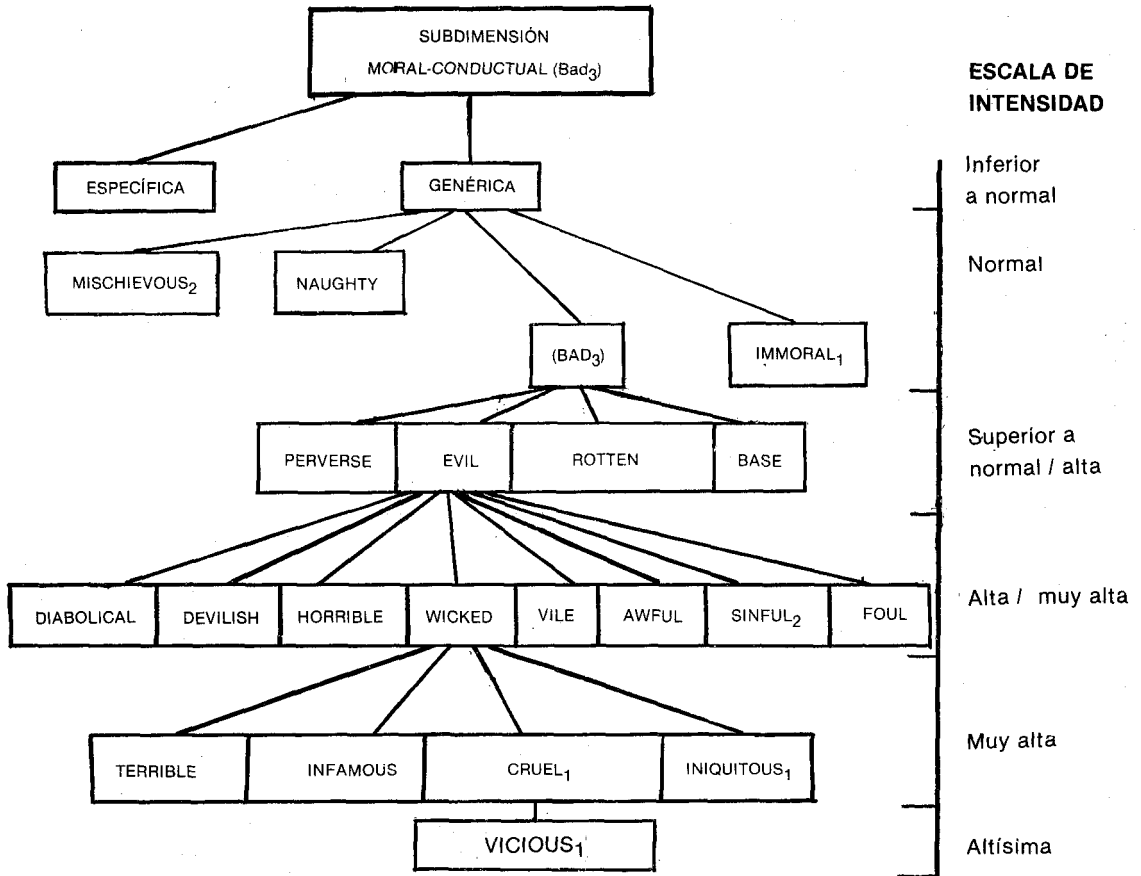
En la subdimensión moral-conductual genérica, las unidades donde el registro estilístico es pertinente son las siguientes:

1. **Evil**: formal; 2. **rotten**: informal; 3. **base**: literario y obsoleto; 4. **sinful₂**: informal;
5. **foul**: informal y despectivo; 6. **diabolical**: formal y pomposo; 7. **horrible**: informal;
8. **awful**: informal; 9. **terrible**: informal; 10. **Iniquitous₁**: formal.

ESQUEMA DE LAS DIMENSIONES, SUBDIMENSIONES Y SUBGRUPOS.



**REPRESENTACIÓN GRAFICA DEL ORDEN JERÁRQUICO DE LA
SUBDIMENSIÓN «CONDUCTUAL-GENÉRICA»:**



| DIMENSIONES LEXEMAS | MORAL | | | | | | | | | |
|--------------------------|-----------------------|-------------------|-------------------------------|-----------|--------|-------------------------|----------|------------------------------------|----------|--------------------------|
| | MORAL (INDISTINTA) | CONDUCTUAL | | | | | | | | |
| | | ESPECIFICA | | | | | | | | |
| | | INTEN- CIONAL. | CAUSANTE DE DOLOR MORAL | RELIGIOSO | SEXUAL | PROCESO DE DETERIORO | JUSTICIA | DISSENSI- BILIDAD ANTE DOLOR | GENÉRICA | GENÉRICA O ESPECIFICA |
| BAD ₂ | • | | | | | | | | | |
| WRONG | • | | | | | | | | | |
| (A) BAD ₃ | | | | | | | | | | • |
| SINISTER | | • | | | | | | | | |
| ULTERIOR | | • | | | | | | | | |
| MALICIOUS | | • | | | | | | | | |
| VICIOUS ₂ | | • | | | | | | | | |
| HARMFUL | | | • | | | | | | | |
| HURTFUL | | | • | | | | | | | |
| MISCHIEVOUS ₁ | | | • | | | | | | | |
| SINFUL ₁ | | | | • | | | | | | |
| IMPIOUS | | | | • | | | | | | |
| OBSCENE | | | | | • | | | | | |
| IMMORAL ₂ | | | | | • | | | | | |
| NASTY | | | | | • | | | | | |
| DEGENERATE ₂ | | | | | • | | | | | |
| CORRUPT | | | | | | • | | | | |
| DEGENERATE ₁ | | | | | | • | | | | |
| DEPRAVED | | | | | | • | | | | |
| UNJUST | | | | | | | • | | | |
| INIQUITOUS ₂ | | | | | | | • | | | |
| SELFISH | | | | | | | | • | | |
| CALLOUS | | | | | | | | • | | |
| CRUEL ₂ | | | | | | | | • | | |
| NAUGHTY | | | | | | | | | • | |
| MISCHIEVOUS ₂ | | | | | | | | | • | |
| IMMORAL ₁ | | | | | | | | | • | • |
| (B) BAD ₃ | | | | | | | | | • | |
| EVIL | | | | | | | | | • | |
| PERVERSE | | | | | | | | | • | |
| ROTTEN | | | | | | | | | • | |
| BASE | | | | | | | | | • | |
| WICKED | | | | | | | | | • | |
| SINFUL ₂ | | | | | | | | | • | |
| VILE | | | | | | | | | • | |
| FOUL | | | | | | | | | • | |
| DEVILISH | | | | | | | | | • | |
| DIABOLICAL | | | | | | | | | • | |
| HORRIBLE | | | | | | | | | • | |
| AWFUL | | | | | | | | | • | |
| TERRIBLE | | | | | | | | | • | |
| INFAMOUS | | | | | | | | | • | |
| CRUEL ₁ | | | | | | | | | • | |
| INIQUITOUS ₁ | | | | | | | | | • | |
| VICIOUS ₁ | | | | | | | | | • | |

NOTA: Los puntos que se encuentran

CAUCE. Núm. 10. FELICES LAGO, Angel. El campo semántico de los adjetivos que ...

| CLASEMAS REGISTRO | GENÉRICOS | | | | | | | | | ESPECÍFICOS | | RASGOS CLASEMATIZADOS | | |
|----------------------|---------------|----------|------------------------|--------|-------------------|----------------------|------|-----------------|----------|-------------|----------|-----------------------|-------------|-----------|
| | PARA HUMÁNICO | DINÁMICO | GRADUABILIDAD (ESCALA) | | | | | | | EVALUATIVO | VOLITIVO | EN CARÁCTER | EN CONDUCTA | EN ACCIÓN |
| | | | INFERIOR A NORMAL | NORMAL | SUPERIOR A NORMAL | SUP. A NORMAL / ALTA | ALTA | MUY ALTA / ALTA | MUY ALTA | | | | | |
| | • | • | | • | | | | | | • | • | • | • | • |
| | • | • | | • | (•) | | | | | • | • | • | • | • |
| | • | • | | • | | | | | | • | • | • | • | • |
| | • | • | | • | | | | | | • | • | • | • | • |
| Informal | • | • | | • | | | | | | • | • | • | • | • |
| | • | • | | • | | | | | | • | • | • | • | • |
| | • | • | | • | | | | | | • | • | • | • | • |
| | • | • | | • | | | | | | • | • | • | • | • |
| | • | • | | • | | | | | | • | • | • | • | • |
| | • | • | | • | | | | | | • | • | • | • | • |
| | • | • | | • | | | | | | • | • | • | • | • |
| Informal | • | • | | • | | | | | | • | • | • | • | • |
| | • | • | | • | | | | | | • | • | • | • | • |
| | • | • | | • | | | | | | • | • | • | • | • |
| | • | • | | • | | | | | | • | • | • | • | • |
| | • | • | | • | | | | | | • | • | • | • | • |
| | • | • | | • | | | | | | • | • | • | • | • |
| Formal | • | • | | • | | | | | | • | • | • | • | • |
| | • | • | | • | | | | | | • | • | • | • | • |
| | • | • | | • | | | | | | • | • | • | • | • |
| | • | • | | • | | | | | | • | • | • | • | • |
| | • | • | | • | | | | | | • | • | • | • | • |
| | • | • | | • | | | | | | • | • | • | • | • |
| Formal | • | • | | • | | | | | | • | • | • | • | • |
| | • | • | | • | | | | | | • | • | • | • | • |
| Informal Literario | • | • | | • | | | | | | • | • | • | • | • |
| | • | • | | • | | | | | | • | • | • | • | • |
| Informal | • | • | | • | | | | | | • | • | • | • | • |
| | • | • | | • | | | | | | • | • | • | • | • |
| Informal | • | • | | • | | | | | | • | • | • | • | • |
| | • | • | | • | | | | | | • | • | • | • | • |
| Formal y pomposo | • | • | | • | | | | | | • | • | • | • | • |
| | • | • | | • | | | | | | • | • | • | • | • |
| Informal | • | • | | • | | | | | | • | • | • | • | • |
| Informal | • | • | | • | | | | | | • | • | • | • | • |
| Informal | • | • | | • | | | | | | • | • | • | • | • |
| | • | • | | • | | | | | | • | • | • | • | • |
| | • | • | | • | | | | | | • | • | • | • | • |
| FORMAL | • | • | | • | | | | | | • | • | • | • | • |
| | • | • | | • | | | | | | • | • | • | • | • |

entre paréntesis indican un rasgo virtual y no permanente.

CAUCE. Núm. 10. FELICES LAGO, Angel. El campo semántico de los adjetivos que ...



