

## LA VISIÓN DE MARCHENA ENTRE DOS SIGLOS. GRABADOS, PLANOS E IMÁGENES.

*Manuel A. Ramos Suárez*

Para reconstruir la imagen de Marchena sería necesario acudir a todas las fuentes que aportasen imágenes de la misma. Desde los grabados a los planos pasando por los dibujos y las fotografías. Sin embargo, si atendemos a un concepto genérico del término imagen, esta no sólo se puede construir desde la fuente gráfica. El espectro se amplía cuando desde cualquier documento se obtiene una nueva imagen de la localidad. Por tanto, tomando como base las fuentes documentales, hemerográficas y bibliográficas, y acercándose a las mismas, cada individuo podría visionar una cara distinta de la villa.

A lo largo de los siglos se han plasmado varias imágenes de Marchena. Una de las representaciones más antiguas conocidas es la realizada por Hoefnagel en la obra *Civitates orbis terrarum*. En el libro se recoge una descripción de la villa, así como un grabado realizado en torno a 1565.<sup>1</sup> (Lám. 1) En 1741 se hizo otro grabado por Pieter van der Aa para la obra *Annales d'Espagne et du Portugal*. Se trata de un lámina que ofrece el mismo enfoque que hizo Hoefnagel, si bien es de menor tamaño. En este libro se recoge una descripción de Marchena en la que además de glosar su historia, ubicación y hablar de sus excelencias, señalaba a los duques de Arcos como

---

<sup>1</sup> Vid. RAVÉ PRIETO, Juan Luis: «Marchena, una villa de señorío a comienzos de la Edad Moderna» en *Actas sobre las II Jornadas sobre Historia de Marchena*. Marchena, 1997. pp. 217-220.

sus poseedores, entre otros aspectos generales. Se trata de una imagen que reproduce la misma visión que Hoefnagel hizo con anterioridad. (Lám. 2)<sup>2</sup> Otra de las imágenes conocidas de la localidad nos la muestra un exvoto dedicado al Cristo de la Vera Cruz fechado en 1819. En ella se representa un sector de la localidad, concretamente el que va desde la Plaza ducal hasta la Plazuela de San Andrés. En esta imagen se puede apreciar cómo estaba organizada la Plaza ducal en la que se observa la portada del compás del convento de capuchinos, el trayecto de la calle Carrera, la antigua puerta de Osuna con la imagen de la Inmaculada sobre la misma, la Iglesia de San Andrés, etc. (Lám. 3) Se conoce también una imagen de otro sector de la villa. En este caso es un grabado en el que se observa la zona del Palacio ducal de Arcos y la conocida como el Parque. Fue recogido por Pascual Madoz en su obra *Diccionario Geográfico-Estadístico-Histórico* publicado entre 1845 y 1850.<sup>3</sup> (Lám. 4) Se aprecian elementos arqueológicos y restos del antiguo palacio ducal y la muralla que configuraban la zona. También se conoce un grabado que recoge como era la puerta de Osuna que presentaba un acceso directo a la villa con dos torres de planta rectangular de las que aún se conserva una. (Lám. 5)<sup>4</sup>

Por lo que respecta a la planimetría, lo más antiguo que se conoce es un plano realizado en marzo de 1868 por Eduardo García Pérez. El plano de grandes dimensiones<sup>5</sup> fue realizado por el citado arquitecto.<sup>6</sup> (Lám. 6) Se desconoce si la conocida vinculación con la casa ducal sirvió para encargarle la planimetría de la villa. Cuando se estaba analizando el fondo documental y gráfico del Archivo Municipal, se encontró otro plano de Marchena realizado en el año 1927 que aportaba novedosos datos urbanísticos a los ya conocido. El plano se hace con motivo de las obras de

<sup>2</sup> Vid. ÁLVAREZ DE COLMENAR, Juan: *Annales d'Espagne et de Portugal*. Amsterdam, 1741. t. IV. p. 10. Para conocer la descripción que se realiza de la población, véase APÉNDICE DOCUMENTAL N. 1.

<sup>3</sup> Cfr. MADDOZ, Pascual: *Diccionario Geográfico-Estadístico-Histórico de España y sus posesiones de Ultramar*. Madrid, 1845-1850. Sevilla. p. 109.

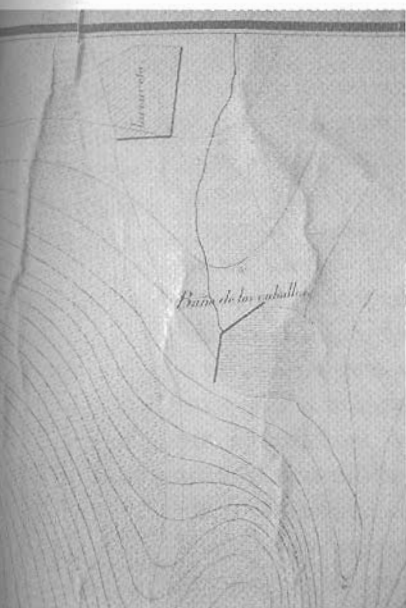
<sup>4</sup> Vid. RAVÉ PRIETO, Juan Luis: *El Alcázar y la muralla de Marchena*. Marchena, 1993. p. 80. La imagen se encuentra en la fototeca del Laboratorio de Arte de la Universidad de Sevilla.

<sup>5</sup> Mide 114,5 x 93,5 cms. y se encuentra ubicado en la Tenencia de Alcaldía del Ayuntamiento.

<sup>6</sup> Los primeros datos conocidos del arquitecto informan que ocupaba plaza en la Escuela Superior de Bellas Artes de la ciudad de Sevilla. Fue profesor hasta 1869, fundando un taller en la misma escuela. Entre sus principales preocupaciones estuvo la higiene en los edificios. No ocupó nunca el cargo de arquitecto municipal de la ciudad hispalense, si bien siempre estuvo vinculado al mismo. Hizo levantamientos de planos de Sevilla, tarea en la que invirtió tres años. Otra de sus ocupaciones fue la creación de infraestructuras con el objeto de evitar las riadas de la ciudad provocadas con las crecidas del río. Se sabe además, que intervino en la construcción de una verja para la fachada oeste del Palacio de los duques de Osuna en Sevilla hacia 1857. Falleció en junio de 1873. Vid. SUÁREZ GARMENDIA, José Manuel: *Arquitectura y Urbanismo en la Sevilla del Siglo XIX*. Sevilla, 1986. pp. 114-118.

alcantarillado realizadas en esas fechas, y fue levantado por Antonio Izquierdo, ingeniero de caminos.<sup>7</sup> (Lám. 7)

Tomando como base ambos planos, se procederá a realizar un recorrido por Marchena en el tránsito del siglo XIX al XX siguiendo un itinerario preestablecido. Se trata del eje que partiendo de la estación del ferrocarril llegaría hasta San Ginés.



Uno de los sectores que sufrieron una transformación fue la zona de la Carretera de Carmona. Ésta siempre había sido vereda y camino hacia esta ciudad. Sin embargo, se transformó en una carretera que desde la citada ciudad iba hasta la localidad de La Puebla de Cazalla. Para ello, y al paso de la localidad de Marchena se proyectó una travesía que aún se mantiene. Su trazado va desde el paso a nivel hasta la zona conocida como La Alameda. Desde julio de 1891 comenzaron las expropiaciones, incluyendo el sector denominado como El Parque que formó parte del Palacio Ducal.<sup>8</sup> (Lám. 4) Por lo que respecta al ferrocarril y a su estación, en enero de 1865 se iniciaron los trabajos de la línea férrea que desde Osuna se unió con la de Morón. Para el año 1868 ya estaba construido, planteando la posibilidad de su inauguración por entonces. Sin embargo, dada la

mala situación económica, se hizo coincidir la fecha de inauguración con la aprobación y jura de la Constitución.<sup>9</sup> Ya para enero de 1869 se aprobó que el correo fuese en tren y no en caballos.<sup>10</sup> Una de las imágenes más antiguas que recoge los edificios de la estación corresponde a unos grabados de la feria de la localidad en 1889. (Lám. 8)

<sup>7</sup> Vid. ARCHIVO MUNICIPAL DE MARCHENA (desde ahora, A.M.M.) Expedientes municipales. Leg. 1648. s/f. Proyecto de alcantarillado. El plano realizado a escala 1:1.250 mide 101x 89 cms.

<sup>8</sup> Vid. A.M.M. Actas Capitulares. Leg. 54. fols. 144v.-145r. Sesión del día 21 de julio de 1891. El Gobernador provincial remitió el proyecto al Ayuntamiento, quedando expuesto durante treinta días en la Secretaría municipal para las posibles reclamaciones. Una parte de la travesía correspondía con la imagen del Diccionario de Madoz que se hizo entre 1845 y 1850 que posteriormente se transformó.

<sup>9</sup> Vid. A.M.M. Actas Capitulares. Leg. 31. Año 1868. s/f. Acta de 10 de octubre.

<sup>10</sup> Idem. Leg. 32. Año 1869. fols. 23v.-24r. Sesión de 30 de enero. En ella se dice «Por el señor alcalde primero don Sebastián Montes se hizo presente la conveniencia de que el correo fuese conducido desde la capital a esta villa por el ferrocarril en vez de hacerlo como se viene verificando por caballerías, ...»

Con la implantación del ferrocarril vino aparejada la construcción de un camino hacia el arrecife, que con posterioridad se convirtió en la actual Avenida Maestro Santos Ruano. Sin embargo, en el plano de 1868 únicamente se señalaban fuera de la población, el baño de los caballos y un lazareto. Fue a partir de ese año cuando se comenzó a urbanizar esa zona con un camino que iba hasta la estación. Este lugar observado en el plano, coincidía con el espacio donde se celebró la feria de la localidad a partir de agosto de 1859. Así se recogió el acuerdo en el Consistorio.

*«Acto continuo el Ayuntamiento acuerda trasladar para lo subcesivo el mercado o real de la feria al sitio llamado del Picadero que es el terreno comprendido entre el trozo de vereda de Carmona que empieza en el Arco de Tomiza y baja al Lazareto. De allí la vereda hasta encontrar el camino de Fuentes y el trozo de este camino que sube con el nombre de Cuesta del picadero hasta el ya referido Arco de Tomiza o puerta de Carmona, en atención a que este terreno es mucho más estenso, más llano y por consiguiente más cómodo que el Cerro del Berral y otros puntos que antes ha ocupado, sin estar por esto más distante de los aguaderos públicos ni de la población y que se anuncie por edictos para conocimiento del público quedando designada una comisión de su seno para// que teniendo a sus órdenes los dependientes municipales dispongan convenientemente la colocación de los ganados, de los puestos y de todo lo referente a la misma feria.»<sup>11</sup>*

Desde una torre mirador, que fue propiedad de don Francisco y Agustín Galindo se hicieron unas fotografías por Leopoldo Rodríguez en 1889 que se publicaron en la

<sup>11</sup> Con anterioridad, la feria se celebró en el llamado Cerro del Berral, que se correspondía con las curvas de nivel del lado izquierdo de la imagen. Idem. Leg. 28. Año 1859. s/f. Sesión de 25 de agosto. A partir de esta fecha se acordó trasladarla al sitio del Picadero.

revista *La Ilustración española y americana*.<sup>12</sup> (Láms. 9 y 10) Se trata de dos grabados con un elemento común que los une, el baño de los caballos. Las imágenes ofrecen algunos detalles de cómo se festejaba la feria. Se puede observar la estación del tren y el camino que lleva a ésta, el baño de los caballos, tiendas o chozas para realizar los tratos de venta de ganado, casetas y pabellones del Círculo Liberal decorados con cortinas rayadas, banderas, gallardetes, farolillos *a la veneciana*,<sup>13</sup> o incluso veladores y sillas en las zonas acotadas de cada pabellón.<sup>14</sup> La misma imagen ofrece elementos urbanísticos de la población. Aparecen casas derruidas y corrales junto a los torreones de la muralla. Uno de ellos presenta unas columnas en dos alturas en sus esquinas, que aún se conservan.<sup>15</sup> Además se observa una farola colocada en la muralla lo que indica que la población tenía iluminación por la noche. La feria continuó celebrándose en ese lugar durante todo el siglo XIX y gran parte del siglo XX. A mediados de los años cincuenta del siglo XX se edificó en este lugar el Grupo escolar Padre Marchena.<sup>16</sup>

---

<sup>12</sup> Vid. *La Ilustración española y americana*. n. XXXIX. 2º semestre de 1889. p. 147. Para conocer la descripción, vid. APÉNDICE DOCUMENTAL N. 2. La imagen reflejaba la situación de la población en esas fechas. Llama la atención la breve descripción del Palacio ducal donde aún se conservaban la fachada que pasó a los jardines del Alcázar y las armaduras de los salones palaciegos. O la denominación que se dio a las iglesias de San Miguel y San Agustín –*San Miguel el Nuevo y San Miguel el Viejo*– respectivamente tras la desamortización, pues la parroquia se trasladó al convento con anterioridad y así fue conocida por los vecinos de la villa.

<sup>13</sup> A los farolillos se les introducía una lámpara para iluminar por la noche, tal como se hace en la actualidad. Así se recogió en la documentación, vid. A.M.M. Adición. Actas Capitulares. Leg. 4. fol. 198r. Sesión de 15 de agosto de 1893.

<sup>14</sup> Incluso se ha podido conocer el empresario que ofrecía servicios de fuegos artificiales en la localidad y del que se tiene un retrato. Se trataba de Manuel Martínez de Pinillos, nombrado caballero de la Real Orden de Isabel la Católica, cuyos pagos se conservaban en la Contaduría municipal. Vid. A.M.M. Actas Capitulares. Leg. 42. Fol. 172r. Acta de 17 de julio de 1881. Se conoce un grabado que refleja su rostro rodeado de numerosos escudos heráldicos de las distintas poblaciones donde el pirotécnico prestó sus servicios, así como las condecoraciones que había obtenido, vid. ARCHIVO MUNICIPAL DE SEVILLA. Colección Alfabética. Caja 1432. Asuntos especiales. 22/1882-agosto-9.

<sup>15</sup> Actualmente, el torreón conserva las columnas citadas, pero embutidas en las paredes de las casas contiguas. Concretamente una de ellas, apenas se aprecia, pues tras una reciente obra en la casa contigua se ocultó con un grueso cableado. De igual forma, sobre uno de sus capiteles se conservan los restos de una metopa también destruida por entonces. Su existencia pone de manifiesto que la muralla se cubrió de elementos renacentistas en sus paramentos.

<sup>16</sup> Se trataba del primer centro escolar que ofrecía enseñanza graduada desde primero a sexto nivel para niños y niñas de la localidad.



En noviembre de 1896 se instruyó un expediente con la finalidad de vender un trozo del terreno sobrante de la vía pública en el sitio del Berral. A su compra podían acceder tanto particulares como sociedades de recreo. El terreno incluso se podía emplear para establecer tiendas de campaña en los días de feria. El ingeniero Alfredo Coullaut se encargó de hacer los lotes y dibujar los deslindes.<sup>17</sup> (Lám. 11) Todavía en el plano de 1925 no aparece edificada la zona. Da la sensación que el pueblo terminaba aquí, apreciándose que el viario de la localidad sufrió pocas modificaciones en la zona. No será hasta la segunda mitad del siglo XX cuando comenzó su expansión por el sector. Las primeras intervenciones corresponden a la creación del alcantarillado y a su desagüe que coincidía con el baño de los caballos.<sup>18</sup> Por lo que se refiere a la

actual Plaza de la Constitución, hasta bien avanzado el siglo XX no adquiere la condición de plaza circular, manteniendo los acerados y uniéndose con el camino urbanizado hasta la estación. (Lám. 12)

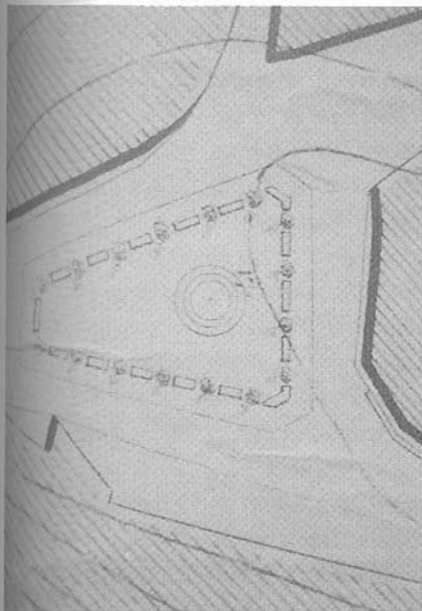
Una zona de Marchena que sufrió una transformación considerable, es la que corresponde a la unión de la actual Plaza de la Constitución y la Plaza de Alvarado. Gracias a un plano realizado en 1864 por el arquitecto provincial Balbino Marrón, se sabe que en ese lugar se situaba el Arco del Berral. (Lám. 13) Se trataba de una obra realizada a inicios del siglo XVIII por Alonso Moreno, maestro mayor de la casa ducal quien por esas fechas se ocupó de la mejora urbanística de numerosas zonas de la villa.<sup>19</sup> Desde el año 1864 hasta la fecha de realización del plano de 1868 se llevó a

<sup>17</sup> Vid. A.M.M. Expedientes municipales. Leg. 1649. s/f. Expediente instruido en virtud de acuerdo del Ayuntamiento para la venta de un trozo de terreno sobrante de la vía pública en el Real de la Feria y sitio del Berral. Año 1896. El dibujo mide 9 x 13 cms.

<sup>18</sup> Cfr. A.M.M. Expedientes municipales. Leg. 1648. s/f. Proyecto de colector de alcantarillado. Año 1929.

<sup>19</sup> Muchas de las obras urbanísticas de ese momento fueron realizadas por Moreno, vid. ARENILLAS, Juan Antonio: *Arquitectura civil en Marchena durante el siglo XVIII*. Marchena, 1990. p. 43.

cabo su demolición, quedando como referente la zona del arco y cerro del Berral, que aparecerá con insistencia en la documentación cuando se menciona la feria.<sup>20</sup>



A fines de octubre del año 1863 se planteó mejorar la zona de la Plaza de los mesones, también llamada de la fuente. La pretensión del Consistorio era embellecer algunas zonas de la población reformando éstas y facilitando el tránsito de personas, carruajes y caballos.<sup>21</sup> El proyecto lo ejecutó el arquitecto Balbino Marrón,<sup>22</sup> dándose cuenta del plano y su memoria al Consistorio a principios del año 1864.<sup>23</sup> (Lám. 14) En el plano se incorpora una sección del espacio, así como algunos elementos ornamentales y funcionales caso de la fuente monumental que se situaría en el centro de la plaza, o los bancos. Con respecto a esta imagen, son pocos los cambios actualmente perceptibles. Se mantiene el diseño poligonal de la plaza a la que llegan las mismas calles, e incluso actualmente se mantienen árboles y bancos siguiendo la misma distribución. En la

imagen apreciamos la fuente, esa dualidad banco-árbol, (Lám. 15) y la fisonomía que debía tener la plaza cuando se hace este proyecto, señalada con trazos negros. Se aprecia también cómo era la antigua fuente de las cadenas y dónde estaba ubicada. (Lám. 18) De ella, decía Morales Sastres

<sup>20</sup> En la imagen del plano se aprecia pintado con tinta negra cómo se configuraba el espacio y en tinta roja cómo quedaría después de la obra. De igual forma, se aprecia la esquina de la Fuente de las cadenas. Cfr. A.M.M. Adición. Expedientes municipales. Leg. 1002, s/f. El plano mide 86,5 x 61 cms.

<sup>21</sup> Así se recogía en las actas capitulares. Vid. A.M.M. Leg. 30. Año 1863. fols. 108v.-109r. Sesión de 22 de octubre. El día antes, el cabildo municipal denominó a esa Plaza de la fuente como Plaza Alvarado, recordando al ilustre vecino, *ibidem*. fol. 15r.-v. Sesión de 21 de enero.

<sup>22</sup> Se trata de una de las figuras más destacadas de la arquitectura sevillana del siglo XIX. Nació en Vizcaya en 1812 y murió en Bilbao en 1867, aunque quiso enterrarse en Sevilla por el amor que le profesó a esta tierra. Obtuvo su título de arquitecto en Madrid. Además, fue arquitecto municipal de Jerez, en 1845 de Sevilla y en 1860 es nombrado arquitecto provincial. Entre sus obras están el Ayuntamiento de Sevilla, en su parte neoclásica, y la fachada del Museo Provincial. También fue autor de obras públicas, ordenó la Alameda de Hércules, participó en numerosos ensanches de calles, hizo obras de adaptación en el Palacio de San Telmo para residencia de los Montpensier, entre otras. Como arquitecto provincial realizó numerosos proyectos, debiendo agregar éste a su lista de realizaciones, vid. SUÁREZ GARMENDIA, J. M.: *Op. cit.* pp. 99-104.

<sup>23</sup> Cfr. A.M.M. Leg. 30. Año 1864. fols. 16v.-17r. Sesión de 22 de enero.

*«En la plaza llamada de los Mesones hay una fuente de jaspe blanco y encarnado, cuya pila donde cae el agua de cuatro caños es redonda, y en cuyo centro se levanta un pedestal, donde descansa una columna, a la que sirve de chapitel otra pila redonda que es por la que sale el agua, y de allí se reparte a dichos caños, que son de hierro, que con figuras de medias cañas de cerca de tres varas de largo, derraman con abundancia. Lo antiguo de esta fuente lo demuestra ella, pues del roce de los cántaros están tan gastados los gruesísimos jaspes de su circunferencia, que parecen por la superficie de arriba obra salomónica. Toda está cercada de poyos de piedra basta, sobre los que descansan veinte columnas y de unas a otras pasan dobles y gruesas cadenas de hierro, para evitar que en ella beba ninguna clase de ganado; su derrame vacía en un pilar inmediato, donde aquellos beben, que se hizo el año 1773.....»<sup>24</sup>*

En la planta del plano se observa una pila redonda y el pedestal,... hasta catorce posibles columnas, e incluso un abrevadero para los animales unido a ella. Junto a esta fuente, hoy Hostal y Cafetería Ponce, se hallaban los baños públicos construidos en 1792 y que aparecen en fotos antiguas. La nueva fuente propuesta por el arquitecto provincial Balbino Marrón era más monumental y artística. (Lám. 16) En otra imagen del mismo plano se observa un nuevo depósito de agua y el abrevadero situado actualmente en la fachada de la Autoescuela Osuna y el Bar Alvarado.<sup>25</sup> (Lám. 17) En 1864 siendo alcalde José de Torres y Díez de la Cortina se realizó la actual Fuente de las cadenas, justo en el lugar donde arrancaba uno de los frentes del Arco del Berral. La fuente se cerró con una reja fechada en 1875, que aún existe. (Lám. 19) El proyecto no llegó a concluirse. Además, en el plano de 1925

<sup>24</sup> Vid. MORALES SASTRES, Juan de: *Apuntes históricos que comprenden las noticias más importantes sobre el origen, vicisitudes y cosas más notables de la villa de Marchena sacadas de los que en el año 1831 escribió don* ————. Ms. de la Biblioteca del Laboratorio de Arte. Universidad de Sevilla.

<sup>25</sup> Cfr. A.M.M. Adición. Expedientes municipales. Leg. 1002, s/f.



no se aprecian algunos de los elementos mencionados. La plaza se cubriría entonces de grandes arriates donde se plantaron árboles y plantas ornamentales. En los años cincuenta del siglo XX se planteó pavimentar la plaza y situar el monumento público al Padre Alvarado, después de su traslado de la actual Plaza del Cardenal Spínola. A esa reforma se añadieron unos arriates con palmeras, que define actualmente la plaza.

Otro sector que ha sufrido modificaciones es el de la Puerta de Sevilla o

Arco de la Rosa. La imagen que presentaba la zona en el plano de 1868 ofrecía un saliente hoy inexistente. Sin embargo, comparando la planimetría citada con la de 1925 ya aparece tal como la conocemos hoy, excepto en la forma de acceso a la misma. En ese plano la actual calle Arco de la Rosa recibía el nombre de Coullaut Valera, y la actual calle de ese nombre se denominaba San Juan.

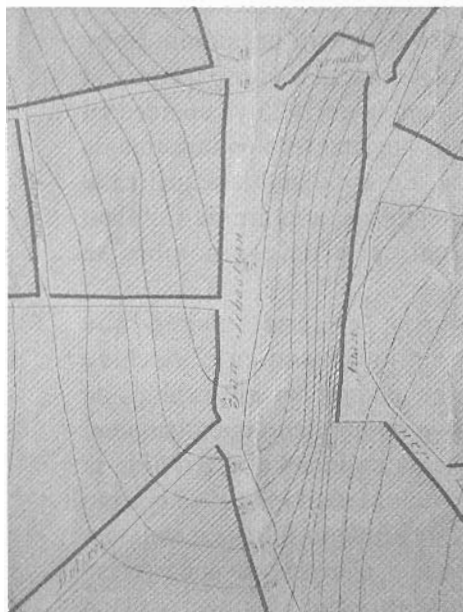
Sin embargo, en una imagen que recientemente se ha localizado en el Archivo Municipal es posible comprobar los cambios de la zona. Con motivo de un pleito que planteó el propietario de la casa colindante al Arco de la Rosa, hoy casa de don Mariano Sanz, se ejecutó un plano. (Lám. 20) El pleito fue presentado en 1883 por su propietario, el esposo de doña Teresa Valera, que no era otro que el ingeniero don

Alfredo Coullaut, padre del escultor. En el expediente abierto, Coullaut pidió que se le permitiese abrir ventanas en el recinto antiguo junto al Arco de la Rosa, y que él mismo realizaría la restauración que necesitaba el torreón. Sin embargo, la casa daba a un corral, propiedad de otro vecino, y si éste abriese una ventana lo haría a su corral, privando de la intimidad al vecino y allanando su morada. Finalmente, la justicia decidió que no se abriese la ventana.<sup>26</sup> Gracias a ese documento gráfico se aprecia la entrada al arco, el patio de bajada, la zona por donde corría la muralla, la zona del patio y la distribución de la casa del ingeniero Coullaut, el antiguo camino de ronda y una zona que no ha llegado hasta nosotros. Se trata de la bajada a la plaza del Arco de la Rosa. (Lám. 21) En el plano de 1868 aparece un saliente recogido con

<sup>26</sup> Vid. A.M.M. Expedientes municipales. Leg. 1633. s/f. El plano mide 39,5 x 60 cms.

la leyenda «*Muralla de defensa de la puerta (destruida)*» y el otro que ya no aparecía en el plano se señala como «*Arquillo (destruido)*». Por tanto, con estos datos se define como estaba configurada la zona del Arco de la Rosa. De aquella antigua imagen tan sólo queda el arranque del arquillo destruido, hoy en uno de los ángulos de la fachada de don Mariano Sanz. (Lám. 22)

En el último tercio del siglo XIX numerosas calles de Marchena van a sufrir cambios de nombres. Es el caso de la calle de Méndez que pudo denominarse Ruiz Martínez<sup>27</sup> y pasó a titularse Méndez Núñez como homenaje al marino.<sup>28</sup> O la calle Isaac Peral, entonces Huéscar, que se denominó Cristóbal Colón en 1892, con motivo de la celebración del Cuarto Centenario del Descubrimiento de América.<sup>29</sup> Gracias a una imagen extraída de un expediente de empedrado de la calle San Sebastián en el año 1881 se observa cómo estaba dispuesta, haciendo hincapié en sus acerados que también se realizaron por estas fechas.<sup>30</sup> (Lám. 23)



El plano de 1868, correspondiente a la actual Plaza del Ayuntamiento era una única parcela o manzana, ocupada por el exconvento de San Francisco, su huerta y la muralla que corría paralela a la calle. En el año 1889 se planteó la posibilidad de construir en ese lugar unas nuevas Casas capitulares.<sup>31</sup> La idea no era nada nueva. Tras la desamortización se consideró como uno de los lugares más idóneo para este fin. No obstante, no será hasta un siglo después, concretamente en los

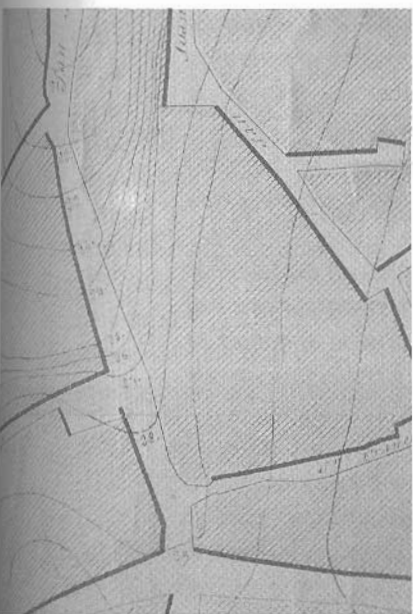
<sup>27</sup> Vid. A.M.M. Actas Capitulares. Leg. 52. fol. 220v. Sesión de marzo de 1890.

<sup>28</sup> Idem. Leg. 53. fol. 73v.-74r. Sesión de octubre de 1890.

<sup>29</sup> Vid. A.M.M. Actas Capitulares. Leg. 55. Fols. 118r.-v. Sesión de 30 de agosto de 1892.

<sup>30</sup> Si se observa, las diferencias con las actuales son mínimas, vid. A.M.M. Expedientes municipales. Leg. 1631. s/f. El plano mide 31,7 x 20,5 cms.

<sup>31</sup> Cfr. A.M.M. Expedientes municipales. Leg. 1633. s/f. No obstante, en junio de 1863 ya se había planteado realizar el traslado de las Casas capitulares, idem. Leg. 30. Año 1863. fols. 57r.-58r. Sesión de 18 de junio.



primeros años de la década de los sesenta del siglo XX cuando en ese lugar se inauguró el actual Ayuntamiento.<sup>32</sup>

La plaza servía como lugar de reuniones, veladas,<sup>33</sup> e incluso representaciones de teatro. Una de las piezas teatrales estrenadas en la localidad en octubre de 1889 fue la que llevaba por título «*El Proyecto H*».<sup>34</sup> Su autor, José Giraldo Saenz de Tejada,<sup>35</sup> ofreció una crítica al Ayuntamiento de la localidad dada la situación que vivía la población por entonces. Se critican las calles y los empedrados que hacía el alcalde, la iluminación, los robos cometidos, etc. El proyecto del que se hablaba en la obra de teatro no era otro que la creación de un periódico en Marchena con el título «*El Eco de Marchena*».<sup>36</sup> El mismo autor, Giraldo Saenz de Tejada, llegó a escribir artículos en la prensa provincial como corresponsal,

informando de la situación en la que se encontraba la población. Sobre esta misma plaza del Ayuntamiento, entonces llamada de Florentino B. Zorrilla se decía en 1895

*«El Alcalde de Marchena Sr. Zorrilla abriga el proyecto de establecer un teléfono para que aquella población esté más en contacto con esta*

<sup>32</sup> Para seguir el proceso constructivo, vid. ARENILLAS TORREJÓN, Juan Antonio: «El Ayuntamiento de Marchena en el siglo XX. Proyectos para un edificio» en *Actas sobre las VIII Jornadas de Historia de Marchena. Marchena en el siglo XX (I)*, vol. VIII. Marchena, 2004, pp. 221-253.

<sup>33</sup> Vid. A.M.M. Actas Capitulares Leg. 55. fol. 69v. Sesión de 31 de mayo de 1892. Era el caso de la llamada Velada de Pentecostés.

<sup>34</sup> Se trata de la obra *El Proyecto H. Revista cómico-lírica-burlesca-marchenera en dos actos y cinco cuadros. Letra y música de José Giraldo Saenz de Tejada. Estrenada con gran éxito en Marchena en el Teatro Eslava el día 29 de octubre de 1888*. Sevilla, Imp. de Salvador Acuña, 1889. El ejemplar consultado se encuentra en la Biblioteca del Ministerio de Asuntos Exteriores. Desde aquí agradezco la ayuda de su bibliotecaria.

<sup>35</sup> Se trataba de un auxiliar de la secretaría del Ayuntamiento que se hizo cargo del Archivo municipal, cfr. A.M.M. Actas Capitulares. Leg. 61. fol. 181v. Acta de 27 de octubre de 1899. En esta sesión se propuso al auxiliar para ordenar el Archivo municipal pues se suprimió la plaza del empleado que cumplía esta función.

<sup>36</sup> Casualmente, como ya se conoce, en el siglo XX se editó un periódico en Marchena con este nombre. No se sabe si ese fue ya como segunda época y existió una primera época del rotativo. Véase APÉNDICE DOCUMENTAL N. 3.

capital. El Alcalde de Marchena Sr. Zorrilla ha solicitado del Sr. Gobernador civil el envío de 300 plantones para embellecer los paseos de aquella importante población.

¡Magnífico es en verdad, el plan del Sr. Zorrilla! Y con el mayor gusto le otorgo desde estas columnas mis aplausos.

Indudablemente, la implantación en este pueblo de un teléfono que le ponga en contacto con esa capital es de utilidad suma, comoa simismo es laudable que se atienda al embellecimiento de nuestros paseos.

Reformas que son esas, que está el pueblo pidiendo a voces y que nunca nos cansaremos de aplaudir cuando se lleven a cabo.

¡Tal vez haya entrado en los cálculos del señor Zorrilla desmontar lo que hasta hace pocos años fue huerta del convento del extinguido convento de San Francisco y con los árboles pedidos al gobernador y una docena de asientos que mandará construir formar una plaza preciosa en el punto más céntrico y alegre de la población!

Si tal cosa hiciese nuestro alcalde bien podría decir que colocaba una pica en Flandes, porque es una verdadera lástima que en la parte más frecuentada y hermosa de Marchena haya un campo lleno siempre de malezas y de otras cosas que la pluma se resiste a decir.»<sup>37</sup>

En los últimos años del siglo XIX la plaza, entonces denominada de Alfonso XII, se utilizó para montar un teatro donde se representaron obras teatrales, zarzuelas

<sup>37</sup> Vid. HEMEROTECA MUNICIPAL DE SEVILLA. *Diario de Sevilla*. n. 3349. Diario del martes, 30 de enero de 1894.

y conciertos.<sup>38</sup> A principios del siglo XX y en una imagen aérea de la zona se pueden apreciar árboles y plantones y la calle Nueva, luego denominada Alfonso XII. Además se aprecia la muralla y la torre del reloj de estilo neomedieval de 1906. (Lám. 24) En los años cuarenta del siglo XX la plaza denominada Capitán Cortés reflejaba los jardines situados tras el Ayuntamiento, la zona edificable de la actual Caja San Fernando, así como la muralla y la torre del reloj.<sup>39</sup> (Lám. 25) En una imagen conservada en los fondos de la Fototeca del Laboratorio de Arte de la Universidad de Sevilla, se observa la demolición del último lienzo de muralla que se conservaba en la citada plaza. (Lám. 26) Otro plano realizado en el año 1962 recogió la distribución que presenta la actual plaza.<sup>40</sup> (Lám. 27)



Apreciando el plano, y por lo que respecta al urbanismo, la zona no ha sufrido una transformación visible. Sin embargo, sí los edificios circundantes. En la cabecera del convento de Santo Domingo y tal como aparece fechado, se acometieron obras en el año 1876, asegurando sus elementos, como techumbre y cornisas cambiando incluso su decoración. En una parte del alero que da a la actual calle Rojas Marcos se observa una parte en piedra con motivos antropomorfos y otra en ladrillo sin decoración. (Lám. 28)

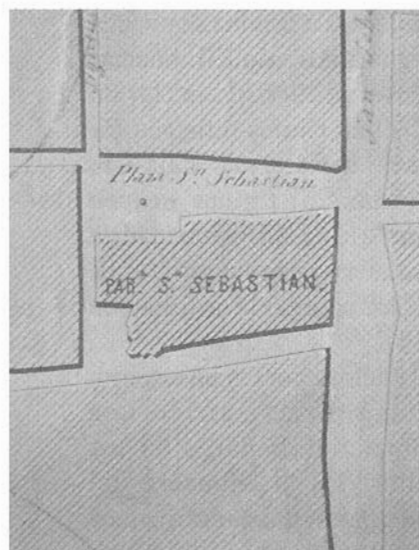
En julio de 1865 se planteó realizar doce bancos dobles en la Plazuela de San Sebastián y con tal fin se elaboró un expediente.<sup>41</sup> Con su colocación se definió la distribución de los elementos funcionales y ornamentales de la plaza, manteniéndose hasta hoy. (Lám. 29) Uno de los edificios más significativos de este lugar fue el Hospital de la Caridad. El edificio ocupaba dos frentes. La fachada principal daba a la plaza y el lateral daba a la calle San Sebastián. La circunstancia del nuevo uso motivó la transformación del inmueble

<sup>38</sup> Cfr. A.M.M. Actas Capitulares. Leg. 60. fol. 133v. Acta de 1 de diciembre de 1898.

<sup>39</sup> Vid. A.M.M. Adición. Obras. Leg. 1010. s/f. Las medidas del plano son 53,5 x 47,7 cms.

<sup>40</sup> Vid. A.M.M. Adición. Obras. Leg. 1031. s/f.

<sup>41</sup> Se trataba de unos bancos en los que su asiento se dividía en dos partes separándose por una paño de hierro, Vid. A.M.M. Adición. Leg. 1002. s/f. *Expediente para la construcción por subasta en pliego cerrado de doce asientos dobles que deberán colocarse en la Plazuela de San Sebastián.* Año 1865. El acuerdo se recogió en la sesión de 11 de julio de ese año, idem. Leg. 30. Año 1865. fol. 57r.-v.



para su adaptación. En el año 1954 perdió su función hospitalaria para ubicarse allí el Instituto Laboral. Y para ello, se elaboraron sendos planos.<sup>42</sup> Uno ofrece la visión del edificio del hospital y el otro tal como quedaría tras las reformas y su conversión en centro educativo. A través de los mismos planos se pueden adivinar todas las dependencias tanto del hospital como del instituto. El hospital presentaba en planta baja un zaguán o portal desde donde se accedía al edificio. (Lám. 30) La capilla quedaba en el flanco izquierdo de la entrada. Todo el edificio se articulaba gracias a un patio central y otro en el interior. (Lám. 31)

La reforma dio como resultado situar en su planta baja un portal o entrada. (Lám. 32) Se mantuvo el patio que llevaba a un aula señalada con el número

uno y que ocupó parte de la antigua capilla que mermó considerablemente. Además, el resto de estancias se distribuían de esta forma; una habitación para el conserje, el aula para trabajos manuales, una dependencia reservada a la Hermandad de la Caridad, el patio posterior o «patinillo», la dirección, una secretaría y una sala para el profesorado. Por su parte, tras subir las escaleras y sobre el zaguán y la capilla se situaron las aulas número dos y tres. (Lám. 33) Se conservaba la bóveda situada sobre el altar mayor de la capilla y una escalera para acceder a la espadaña. En el pasillo del patio se ubicaba el laboratorio de Física y el aula de Dibujo. En la zona opuesta del edificio se destinaba una dependencia para guardar el material didáctico, el laboratorio de Química y una pequeña azotea. En una imagen de los años cincuenta del siglo XX se aprecia el portal de entrada, una ventana del aula 2, la del aula 3 y otra que daba a la capilla. (Lám. 34) En otra imagen se aprecia la techumbre y el patio central. Las ventanas de la planta baja correspondía al aula de trabajos manuales y las de la planta alta al aula de dibujo. También se observa el patio de la casa núm. 2 de la calle Obispo Salvador Barrera. (Lám. 35) En la actualidad ese espacio es compartido por un bloque de viviendas, una entidad financiera, establecimientos comerciales y unas dependencias que posee la Hermandad de la Caridad.

En los planos de 1868 y 1925 no se recoge la calle que da entrada a la Barriada de Olmedo. En ese tramo del trayecto si se conservan viviendas que mantienen las

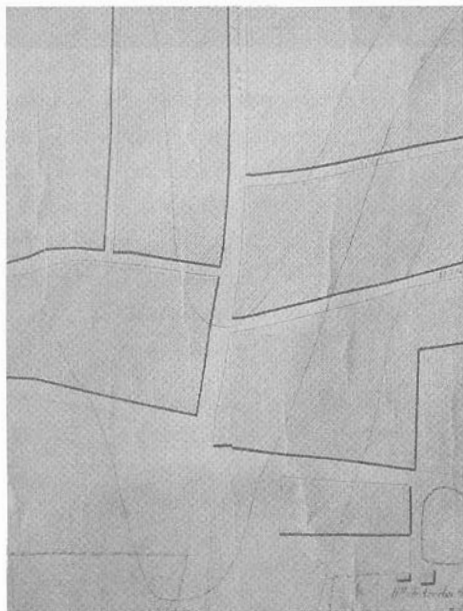
<sup>42</sup> El proyecto de reforma y su planimetría fueron realizados por el arquitecto José Granados de la Vega, vid. A.M.M. Adición. Leg. 1023. s/f. Los planos miden 76 x 32 cms.



fachadas de fines del siglo XIX o principios del XX. Sirva como ejemplo la fachada de la vivienda núm. 47 donde se sitúa actualmente una carpintería fechada en el friso bajo el pretil de la azotea. (Lám. 36) Además se aprecia el sector de la calle Solares y Marcos Ruiz.

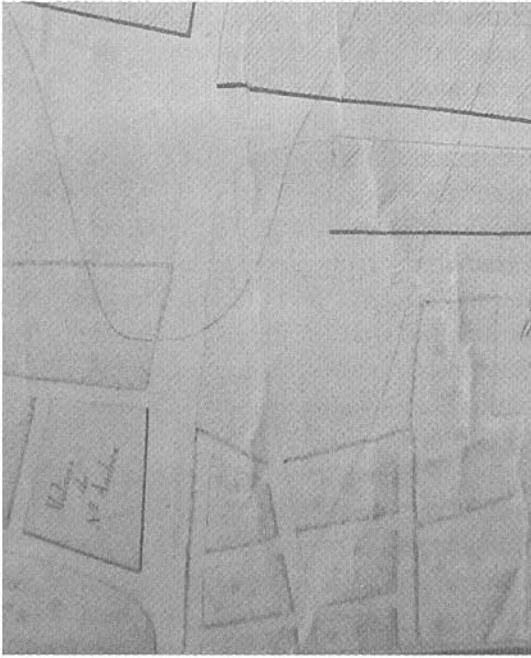
No fue hasta la década de los cincuenta del siglo XX cuando se definió el cruce de la calle San Sebastián con la carretera, tal como hoy se conoce. Con el objeto de proporcionarle una mayor facilidad al tráfico de vehículos rodados se amplió la embocadura de la calle San Sebastián en su intersección con la Carretera Madrid-Cádiz-Algodonales. Para ello se cambió el encintado o línea de falcas y se cambió la caseta de impuestos municipales situada allí, así como la fuente y las alcantarillas.<sup>43</sup> (Lám. 37)

El camino que llevaba a San Ginés se transformó en el año 1876 procediéndose a la tala de treinta y tres álamos negros situados por el camino sin orden ni concierto. El camino poseía unos asientos de piedra hasta llegar a San Ginés, que fueron trasladados a los paseos del arrecife para servir de descanso a los que se dirigían a la estación del ferrocarril. Dos años más tarde, en 1878, se practicó una obra en la fuente de San Ginés. Al parecer, era un manantial rico en agua que venía a menos. Se redactó una memoria para construir pilares nuevos y una casa para el guardavigilante.<sup>44</sup> Se construyó un gran pilar, y un depósito para evitar la pérdida de agua. Se trataba de un lugar de suministro de agua del pueblo, pues a su fuente llegaba gente del barrio de San Sebastián para surtirse de agua. (Láms. 38 y 39)



<sup>43</sup> Cfr. A.M.M. Adición. Leg. 1013. s/f. El plano realizado por el arquitecto Joaquín Rodríguez Guillén mide 61,5 x 43,7 cms. a escala 1:200.

<sup>44</sup> Idem. Leg. 1633. s/f. El plano mide 53,5 x 32 cms. Aquí, quisiera expresar mi agradecimiento a Ramón Ramos y a Fernando Luque, archiveros-bibliotecarios de la localidad, por tantos legajos servidos.



Por tanto, y después de hacer una visión de Marchena desde el tránsito del siglo XIX al XX se aprecian cambios que no alteraron de forma considerable el urbanismo de la villa, si bien se mejoraron sus infraestructuras, se creó el nuevo viaducto que llevaba a la estación tras la construcción del ferrocarril y se embellecieron algunos sectores buscando la comodidad de los vecinos y visitantes. Sin embargo, se ha de lamentar la destrucción de lienzos de murallas, los arcos de entrada a la población, buscando una mejora y modernización de la localidad para adaptarse a nuevas necesidades.<sup>45</sup>

<sup>45</sup> Vid. RAVÉ PRIETO, J.L.: *Op. cit.* p. 79.



## APÉNDICE DOCUMENTAL

N. 1

**Texto en francés que recoge la descripción de la localidad en la obra *Annales d'Espagne et du Portugal*.**

*«Marchena*

*Sortant d'Ossone pour aller à Séville, après deux ou trois lieues de chemin, on passe à Marchéna, ville ancienne, appelée autrefois Colonia Marcia, de son Fondateur L. Marcus, qui commanda l'Armée Romaine, après la mort de Cn. Scipion.*

*Marchéna est située sur une colline au milieu d'une plaine, à neuf lieues// de Seville. Du côté qui conduit à cette capitale, ella a un Fauxbourg plus grand que la ville même, avec un Hopital assez bien renté.*

*Cette ville es it-peu-près dans la même situation qu'Ossone, à l'égard de l'eau. L'on n'y a point d'autre eau que celle qu'on tire d'une grosse fontaine, qui est dan le Fauxbourg vis-à-vis de l'Hopital; & tout le territoire est entierement à sec, sans rivière, sans fontaine & sans aucune source d'eau. Malgré cette aridité, la campagne est fertile en toutes choses, sur-tout en olives: les blés y croissent & y meurissent sort bien, à la reserve qu'ils sont an peu clair-femés.*

*Les Ducs d'Arcos possèdent cette ville avec titre de duché, l'ayant eue des Rois de Castille en échange du Marquisat de Cadix, qu'ils avoient anciennement; & comme ces Seigneurs y sont leur résidence ordinaire, ils se son tellement appliqués à l'embellir, qu'elle peut entrer en parallele avec les villes voisines, soit pour la beauté des édifices, ou pour le nombre des habitans & pour la fertilité du terroir: Quelques-uns ont cru que cette ville étoit l'ancienne Attégua; mais il y a de l'apparence qu'ils se trompent: les ruines de cette ville antique sont bien loin de la dans le voisinage d'Alcala-Real.»*

N. 2

La Ilustración española y americana  
n. XXXIV. 2º semestre de 1889. p. 147.

**Texto que recoge la descripción de la feria de la localidad, junto a algunos datos históricos de la villa.**

*«La Feria de Marchena (Sevilla)*

*El ferial de ganados. El campo de feria con los pabellones del Círculo Liberal y del Casino Agrícola.*

*En la pág. 157 damos dos grabados que representan vistas de la feria de Marchena, ejecutados sobre fotografías directas que se ha servido remitirnos el apreciable artista fotógrafo D. Leopoldo Rodríguez. Uno representa el ferial de ganados, y otro el campo general de la feria con los pabellones del Círculo Liberal y del Casino Agrícola, donde ha concurrido todas las noches una sociedad distinguida, así de la población como de numerosas familias forasteras. Celebróse la feria en los tres primeros días del mes corriente, con tiempo inmejorable, mucha animación y transacciones de/ relativa importancia, solemnizándose con magníficas funciones religiosas y brillantes festejos públicos.*

*Marchena, antigua Colonia Marcia, según Rodrigo Caro, fue ganada a los moros por el rey Fernando III en 1240, y perteneció a la ilustre familia Ponce de León, desde 1309. Conserva todavía, además de algunos cubos, torreones y puertas de la muralla con que la fortificaron los almohades, el soberbio palacio de los Duques de Arcos, de fines del siglo XV, con majestuosa fachada y salones ricamente artesonados. La Iglesia gótica de Santa María, fundada por el segundo poseedor de aquel título nobiliario. La Iglesia de San Juan, también gótica y de cinco naves, con ojivas concéntricas en su fachada, de fino ladrillo, y una torre lateral que parece alminar moruno coronado de pequeñas almenas. Las Iglesias de San Miguel el Nuevo, donde tiene enterramiento D. Manuel Ponce de León, duque de Arcos, que murió en 1699 y de San Miguel el Viejo, gótica reformada, con naves de ojivas y torre greco-romana. Las de San Sebastián, San Andrés, Beatas, Santo Domingo, y otros edificios notables.*

*Las vistas reproducidas en nuestros grabados han sido tomadas por el fotógrafo desde la casa de D. Agustín y D. Francisco Galindo.*

*Eusebio Martínez de Velasco»*

N. 3

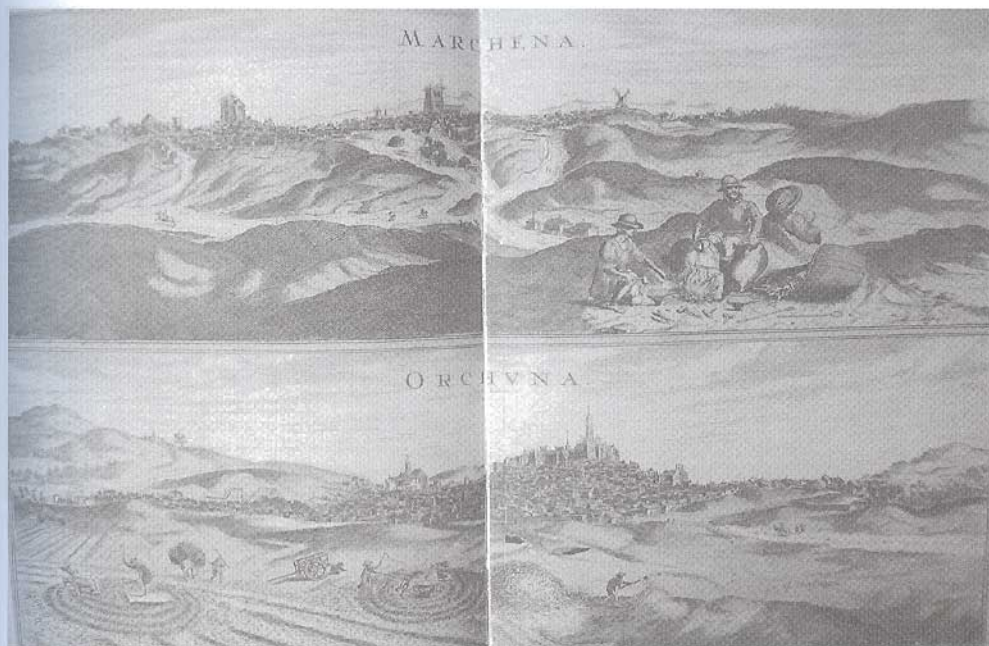
**GIRALDO SAENZ DE TEJADA, José: *El Proyecto H. Revista cómico-lírica-burlesca-marchenera en dos actos y cinco cuadros.***  
**Sevilla, 1889. p. 12.**

**Resumen de algunos cuadros teatrales de la obra.**

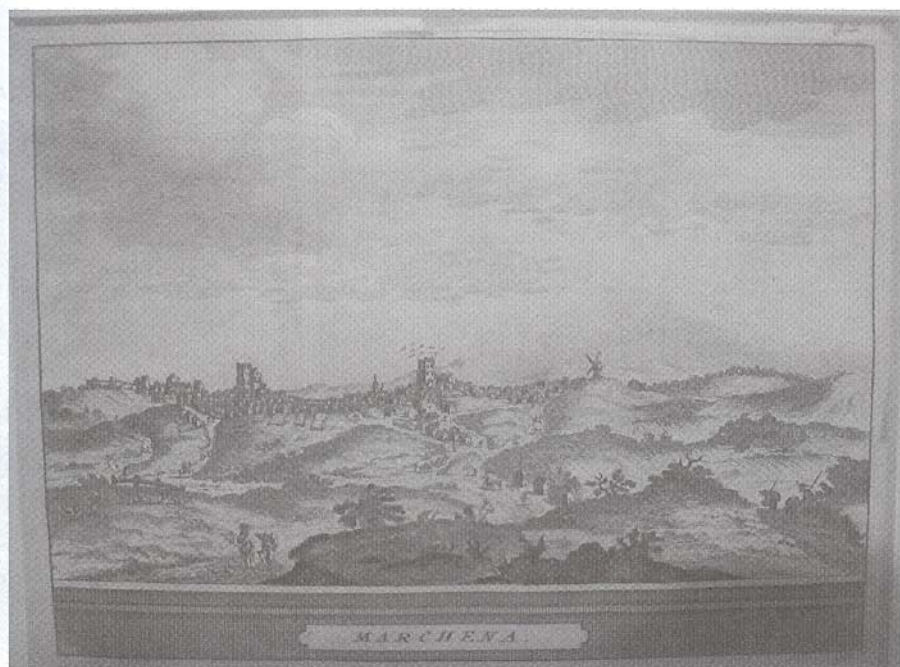
*«D. Pepe: Gracias, amigos míos. Mil veces he dado pruebas de mi patriotismo, de mi nobleza y de mi sinceridad, y ahora que el pueblo de Marchena se encuentra agoviado bajo el peso de tantas calamidades, cuando llama a voces a sus buenos hijos, para que le defiendan, yo os propongo la fundación de un periódico, que se titulará «El Eco de Marchena» cuyo «Eco» sea el defensor acérrimo de sus intereses, seguro de que nuestros nombres, llenos de gloria, han de pasar a la posteridad. Tal es mi proyecto. Ahora bien, el que sustente mi idea, el que desee ayudarme en tal heroica empresa, que me siga, y el que no, el desprecio y la maldición del pueblo caiga sobre él.*

...

*D. Pepe: Perfectamente. Ahora veamos cuales son los gastos. «El Eco de Marchena» será semanal. Cada tirada de 300 ejemplares.»*



*Lámina 1*



*Lámina 2*



Lámina 3

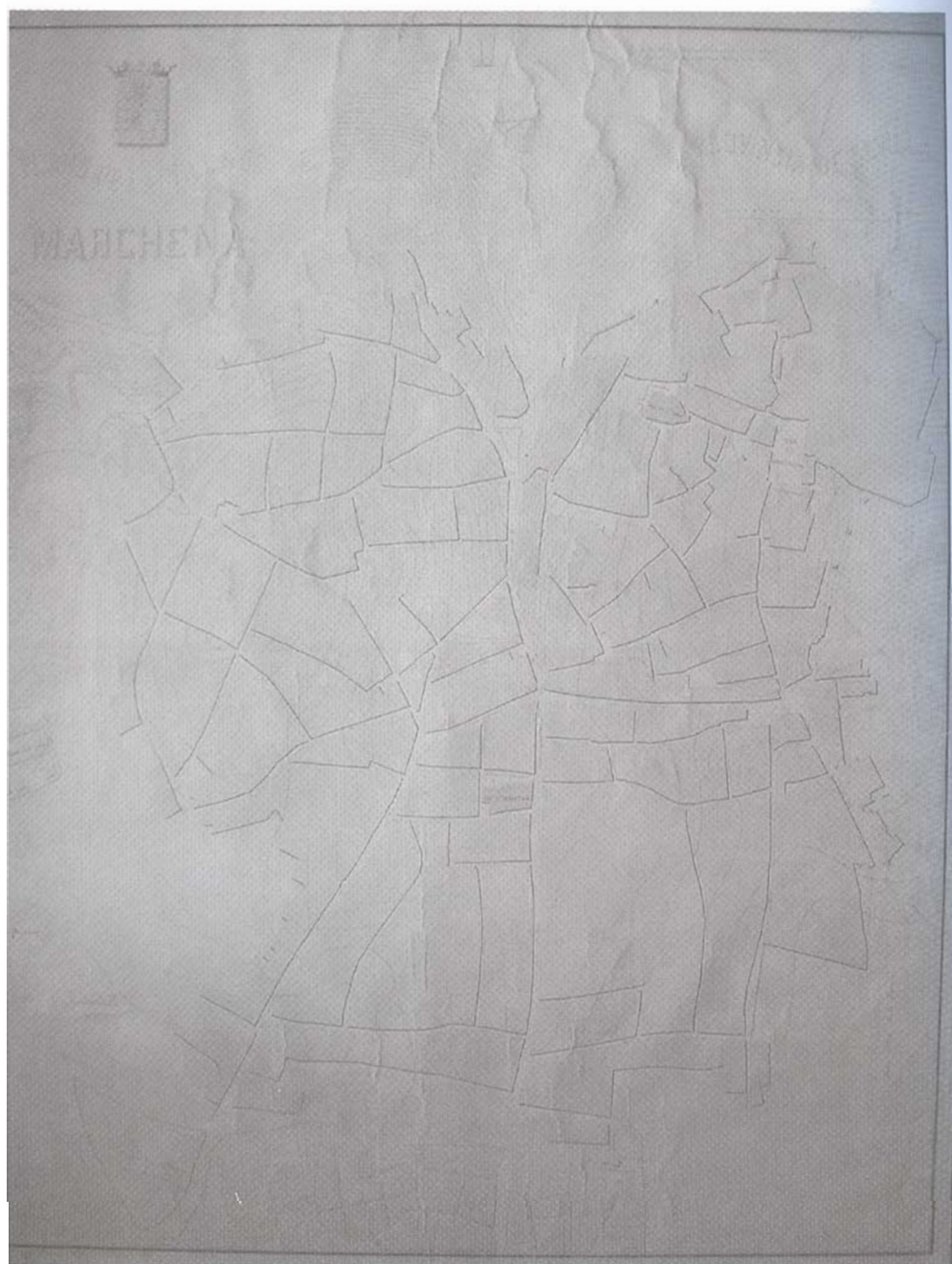
Lámina 4



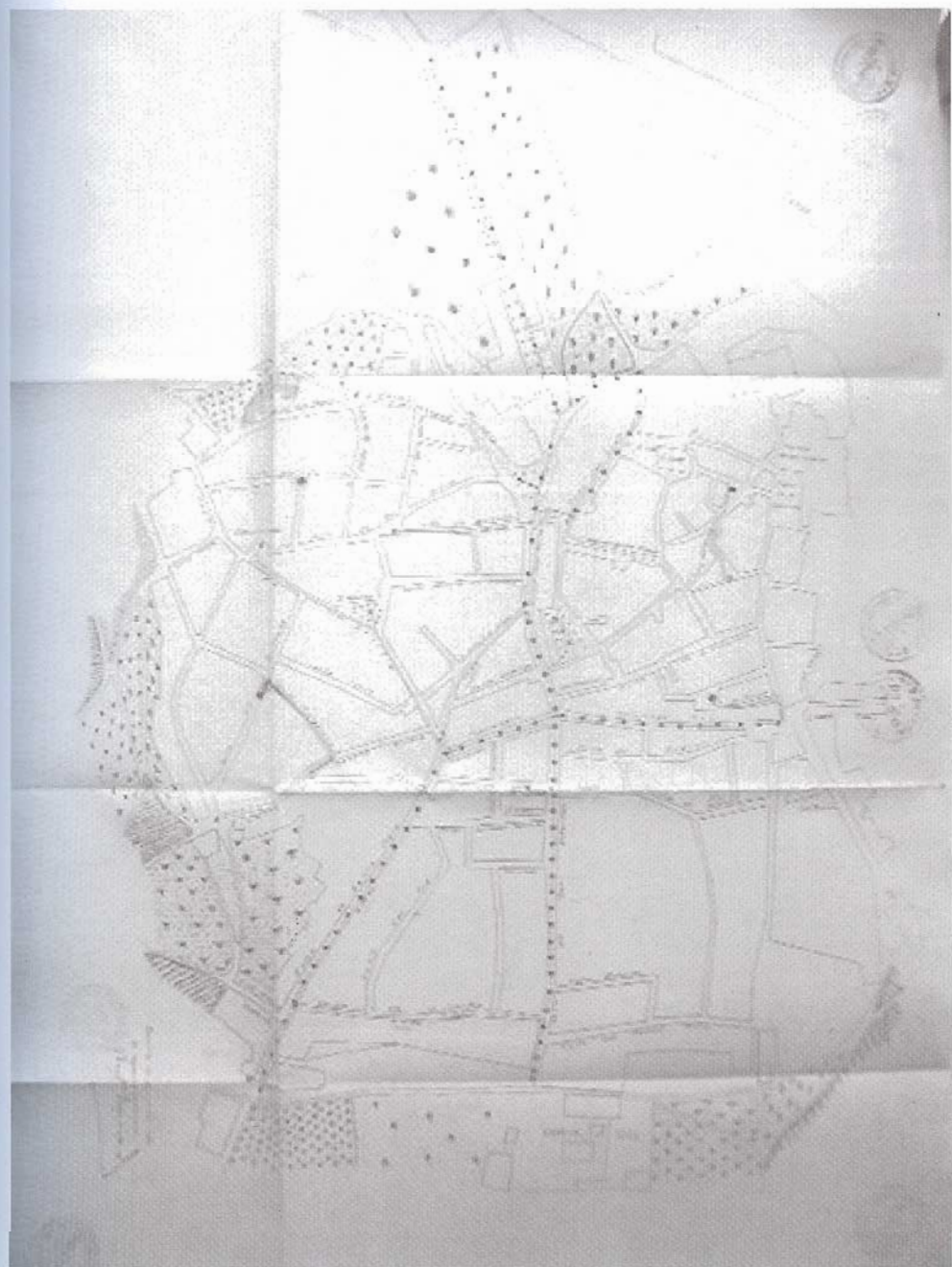
ALARCÓN. -Ruinas del Castillo.



*Lámina 5*

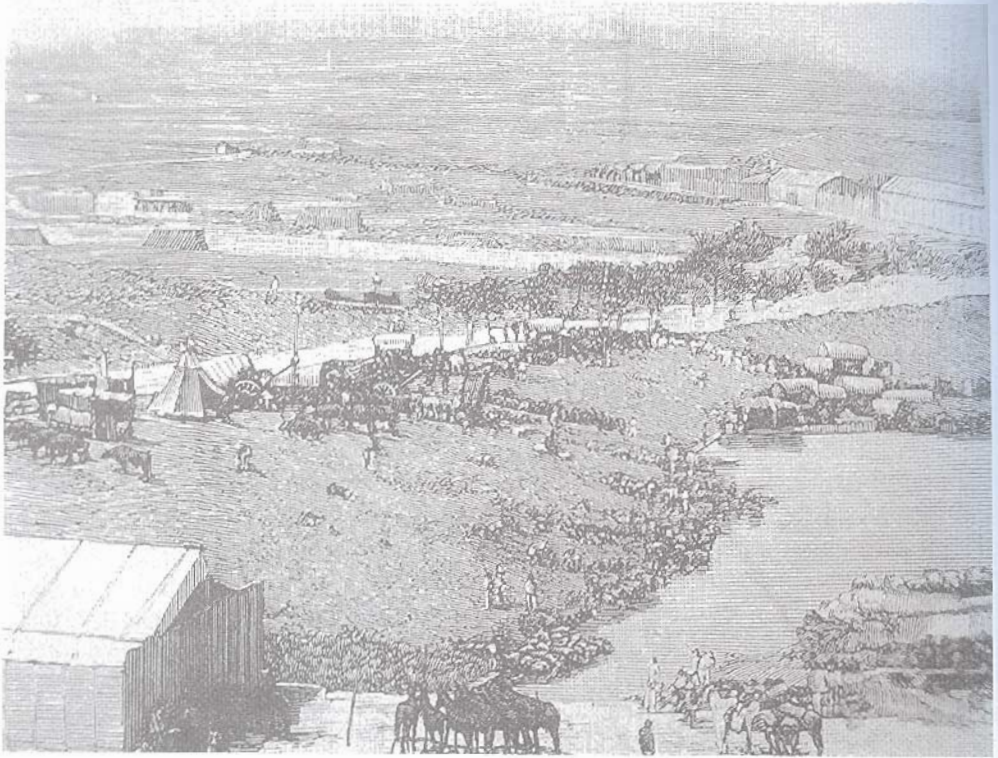


*Lámina 6*

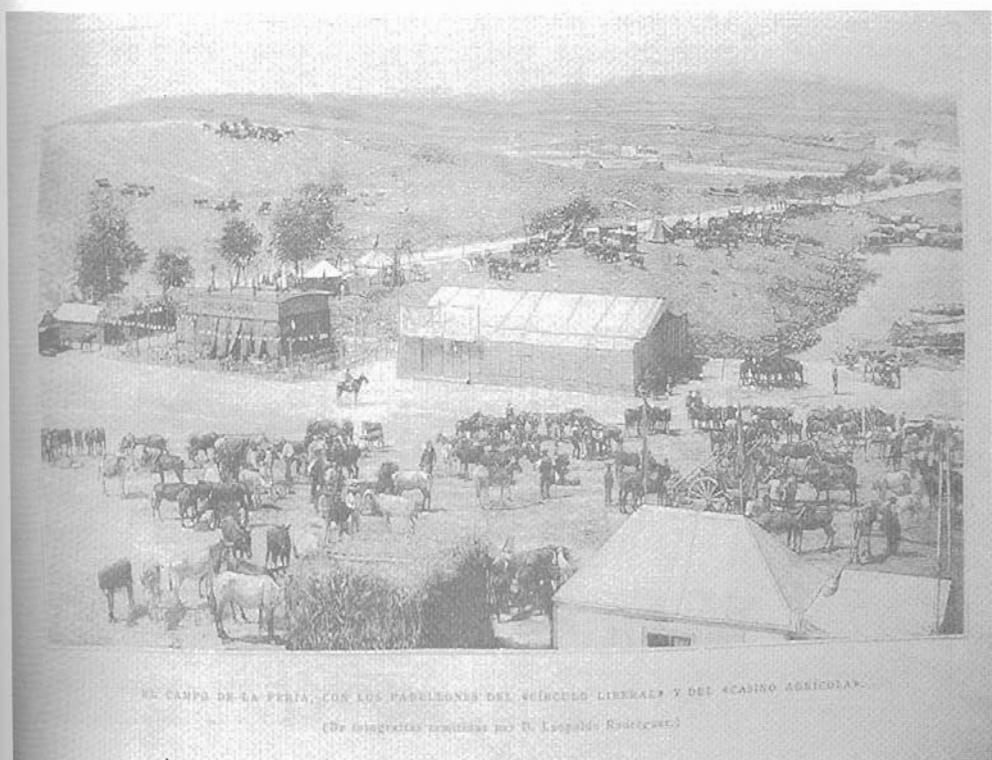


*Lámina 7*



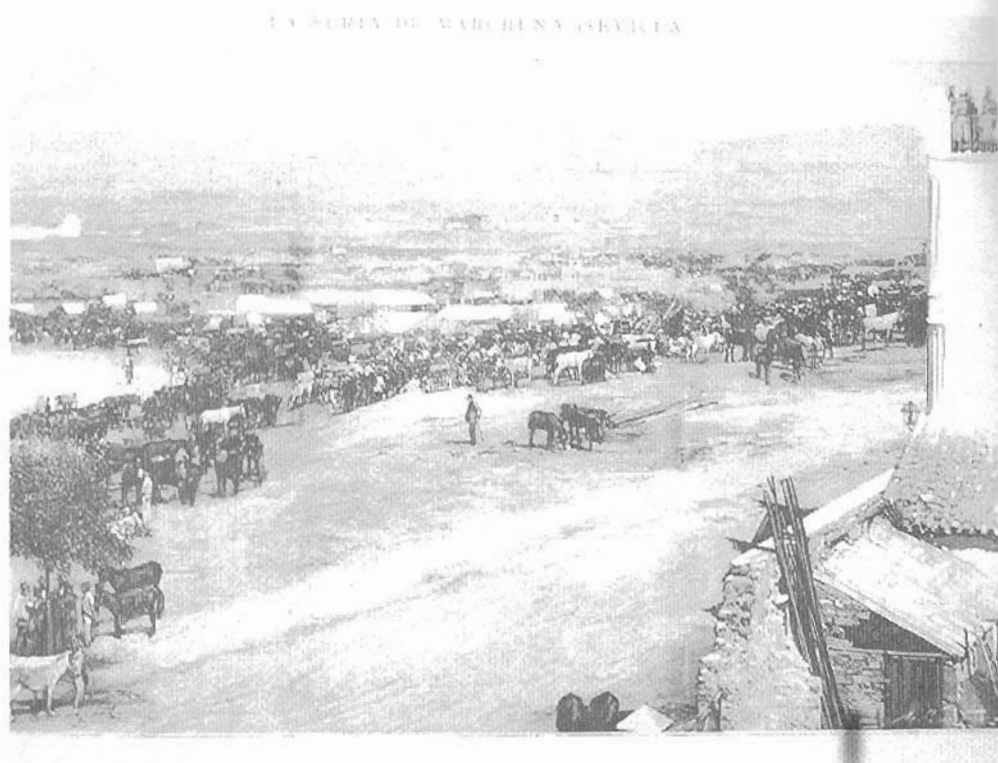


*Lámina 8*



EL CAMPO DE LA FERIA, CON LOS PABELLONES DEL SEICULO LIBERAL Y DEL «CASINO AGRICOLA».

(DE DIBUJOS HECHOS POR T. LEGIDO RODRIGUEZ)



*Lámina 10*

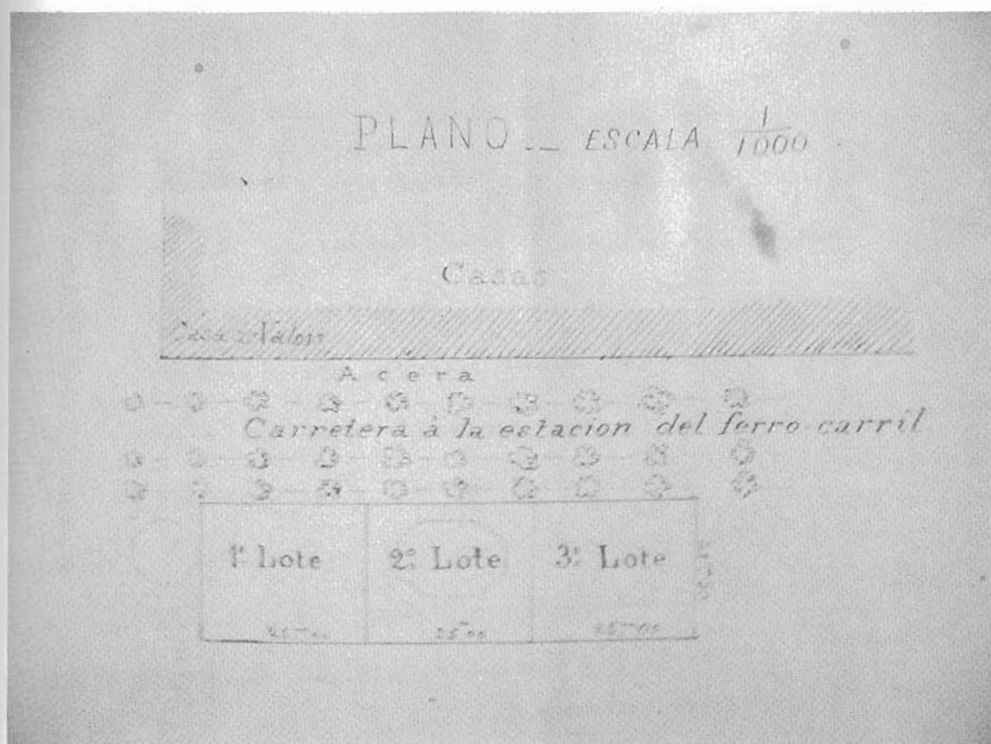
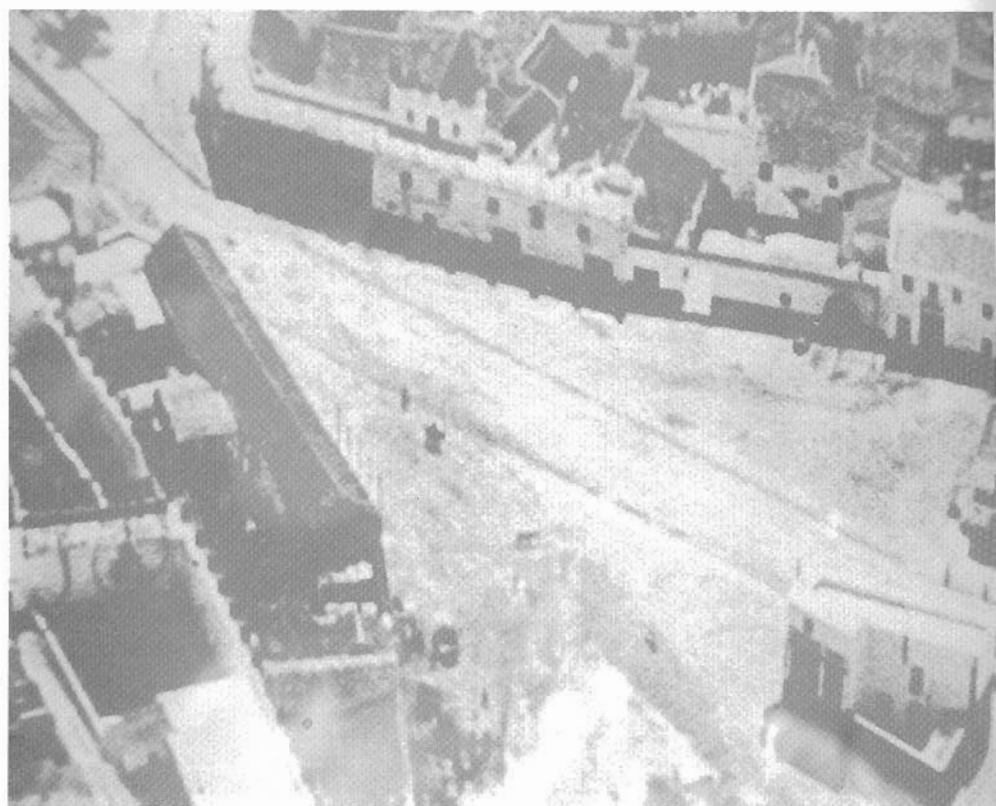
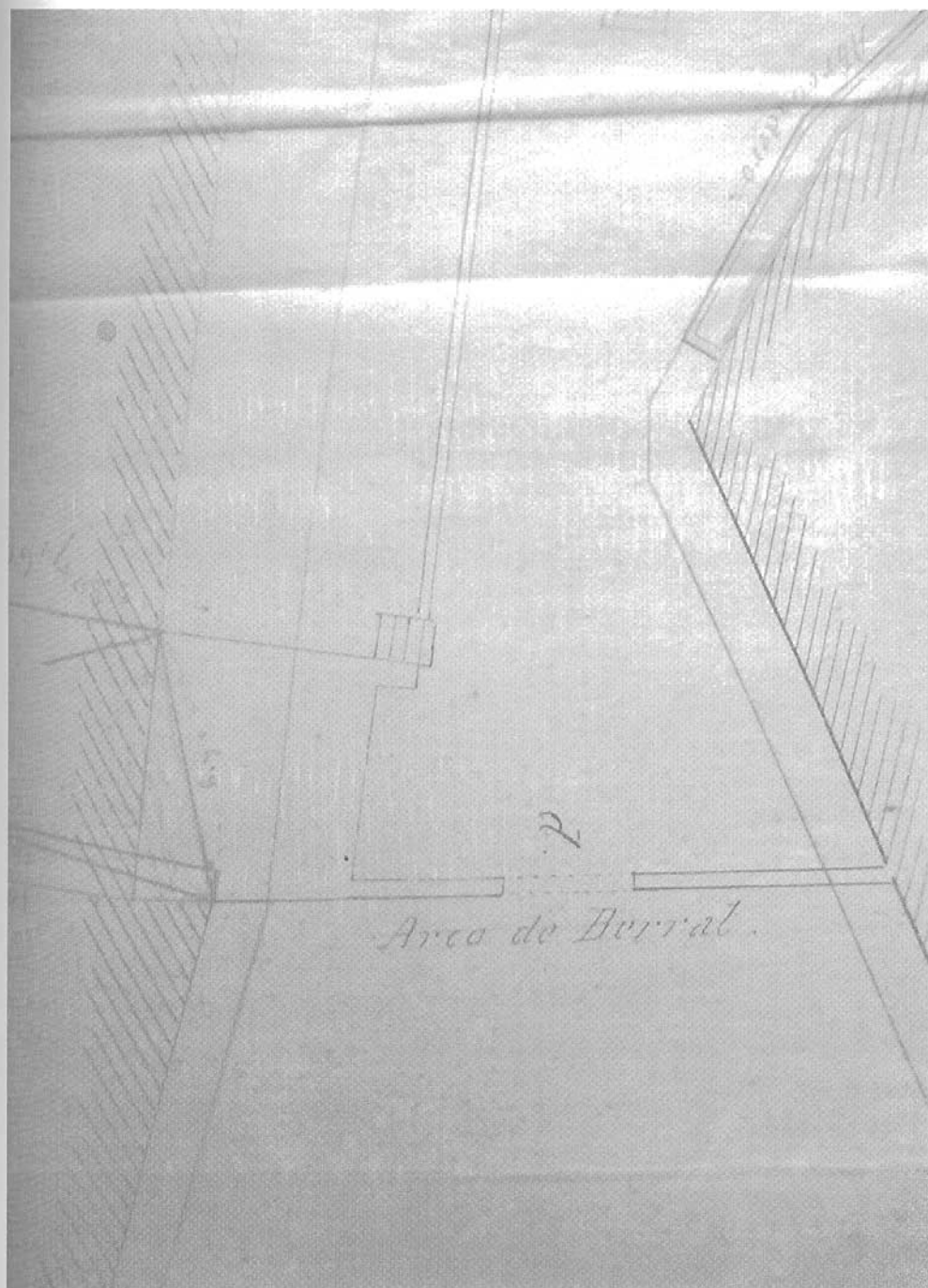


Lámina 11



*Lámina 12*



*Lámina 13*

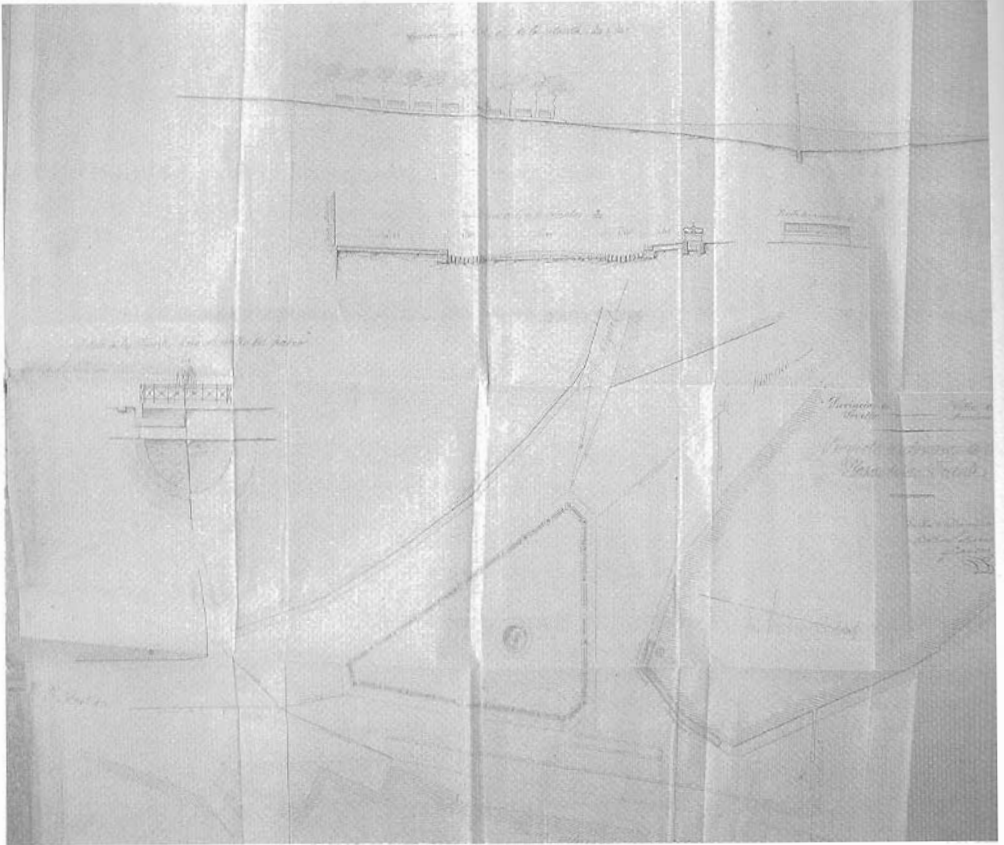


Lámina 14

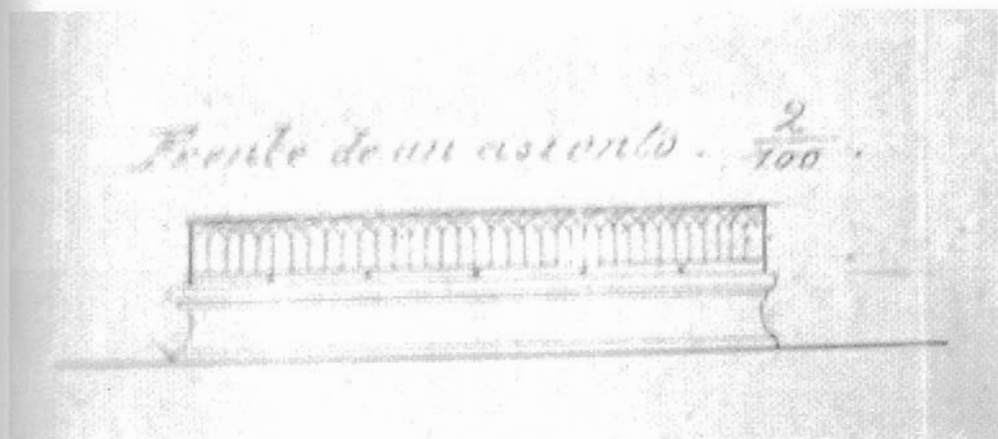
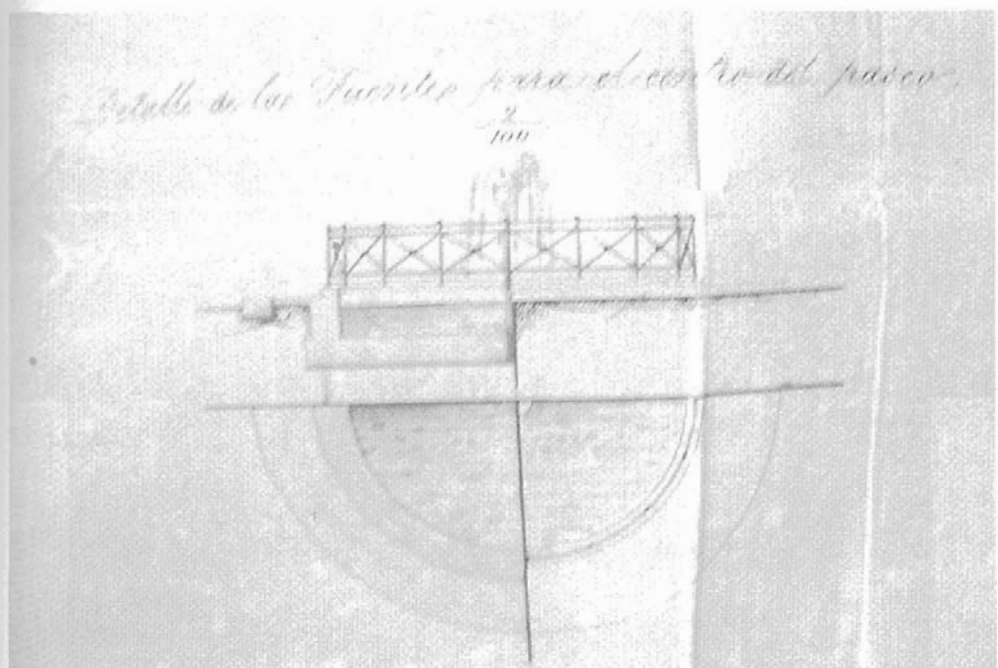


Lámina 15

Lámina 16





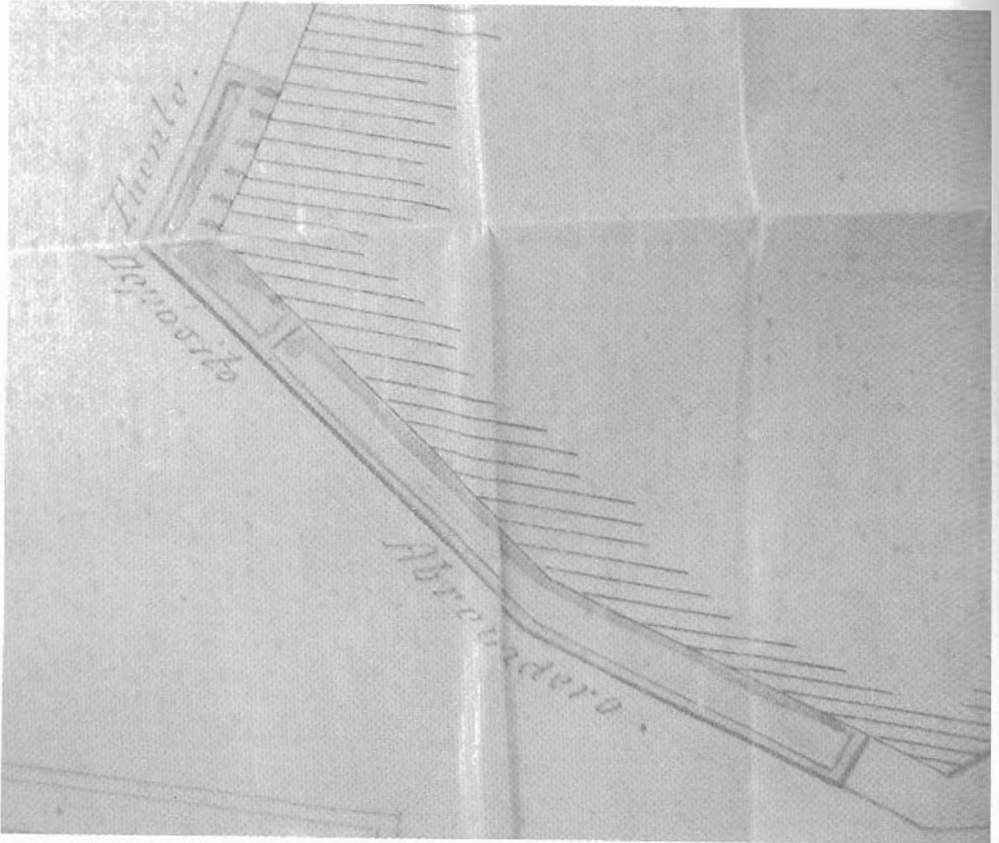
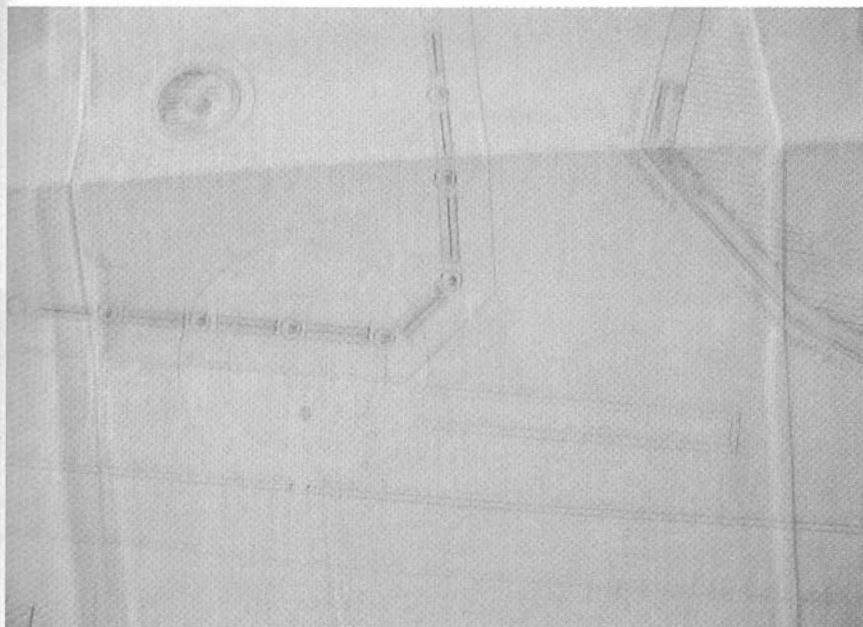
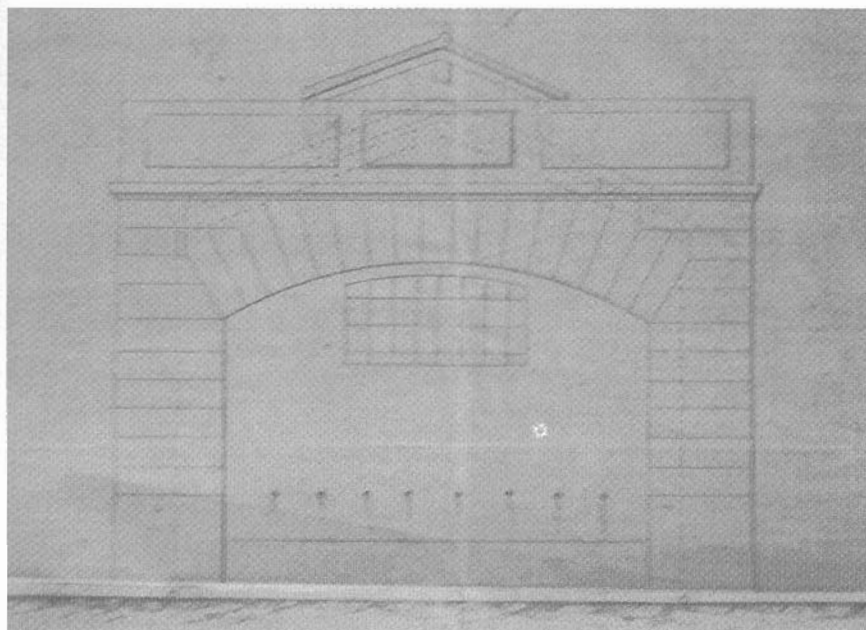


Lámina 17



*Lámina 18*

*Lámina 19*



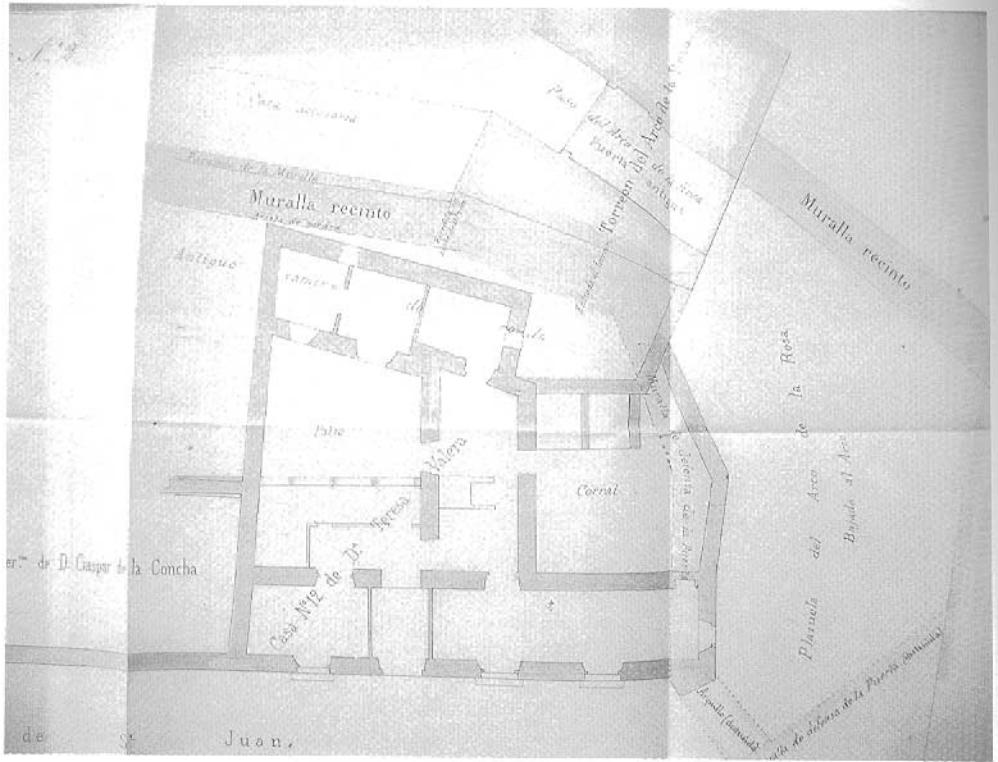
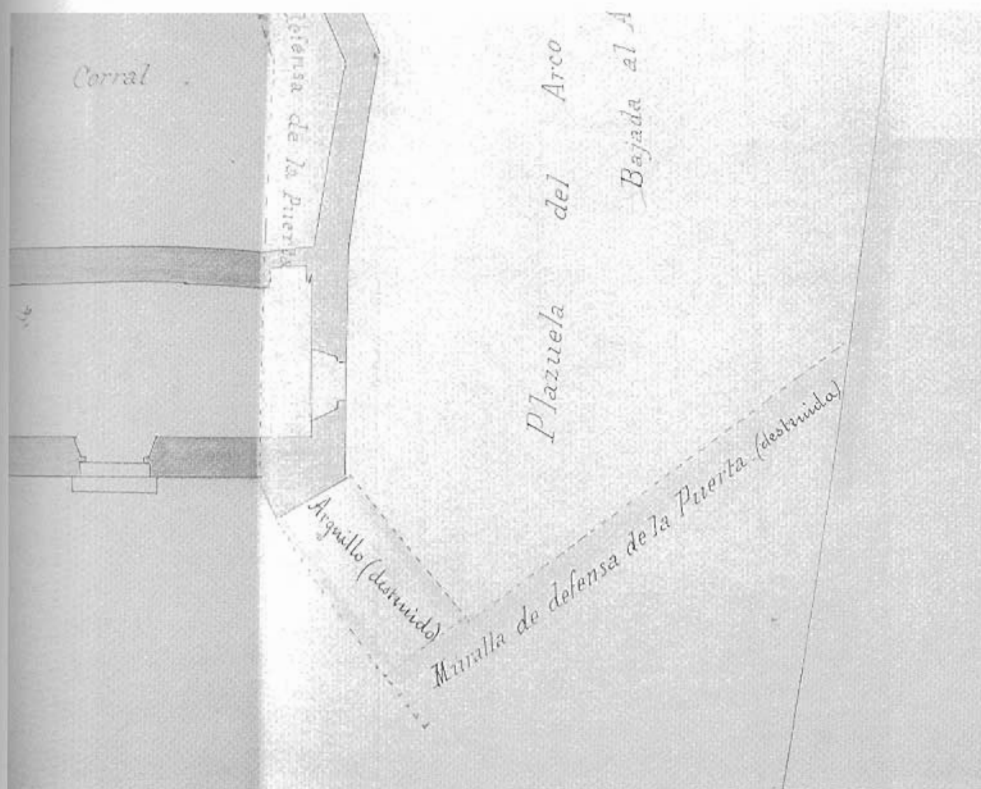


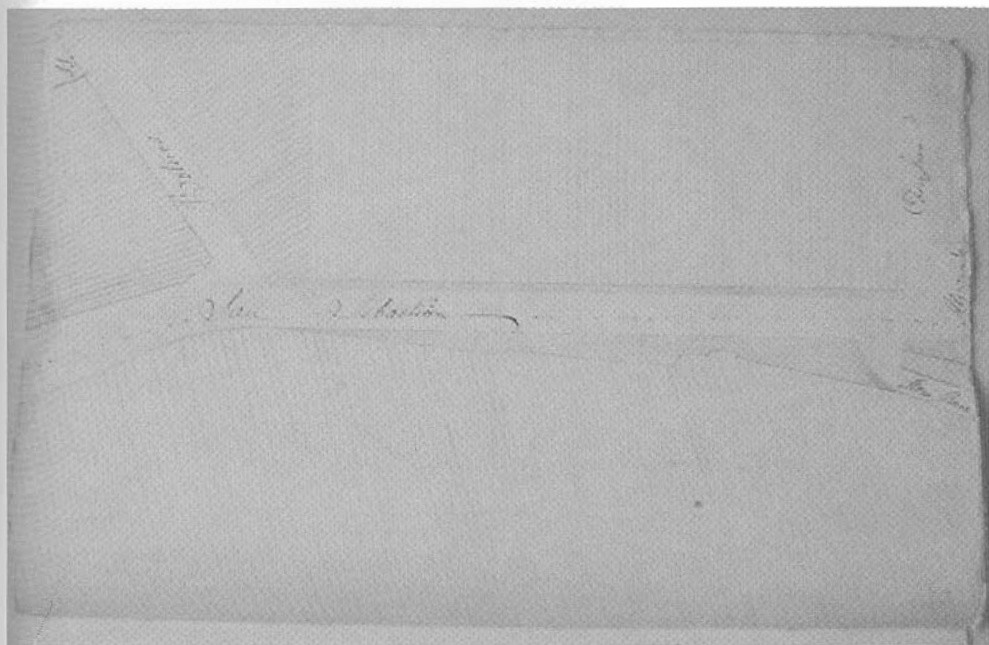
Lámina 20



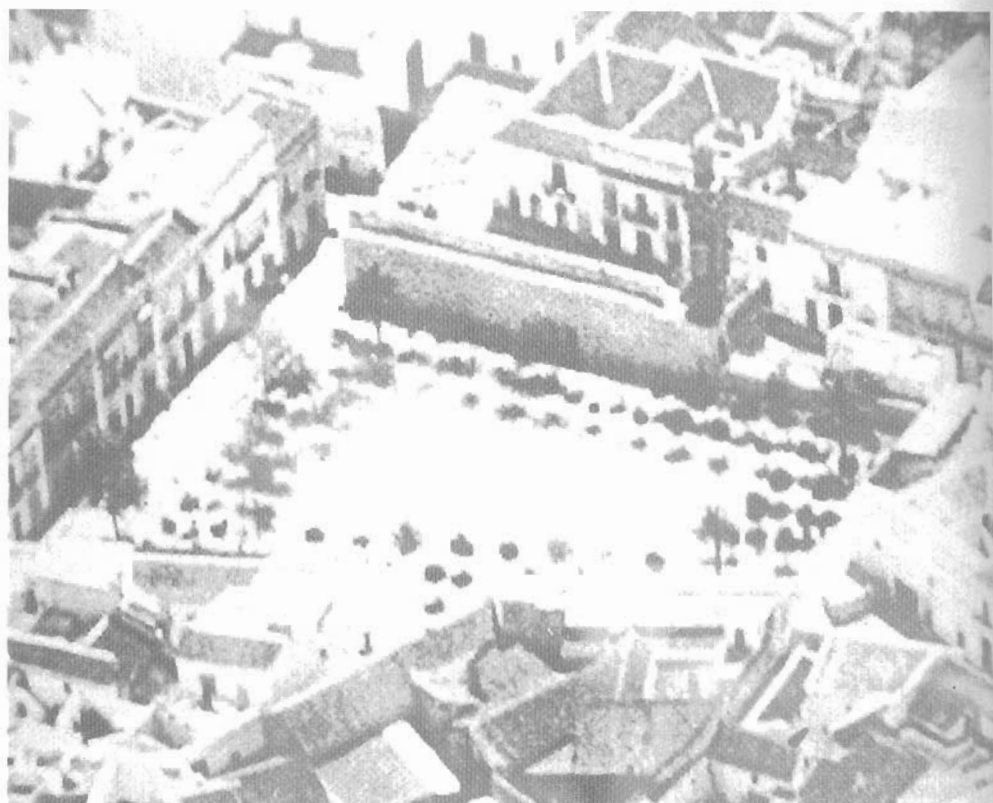
*Lámina 21*



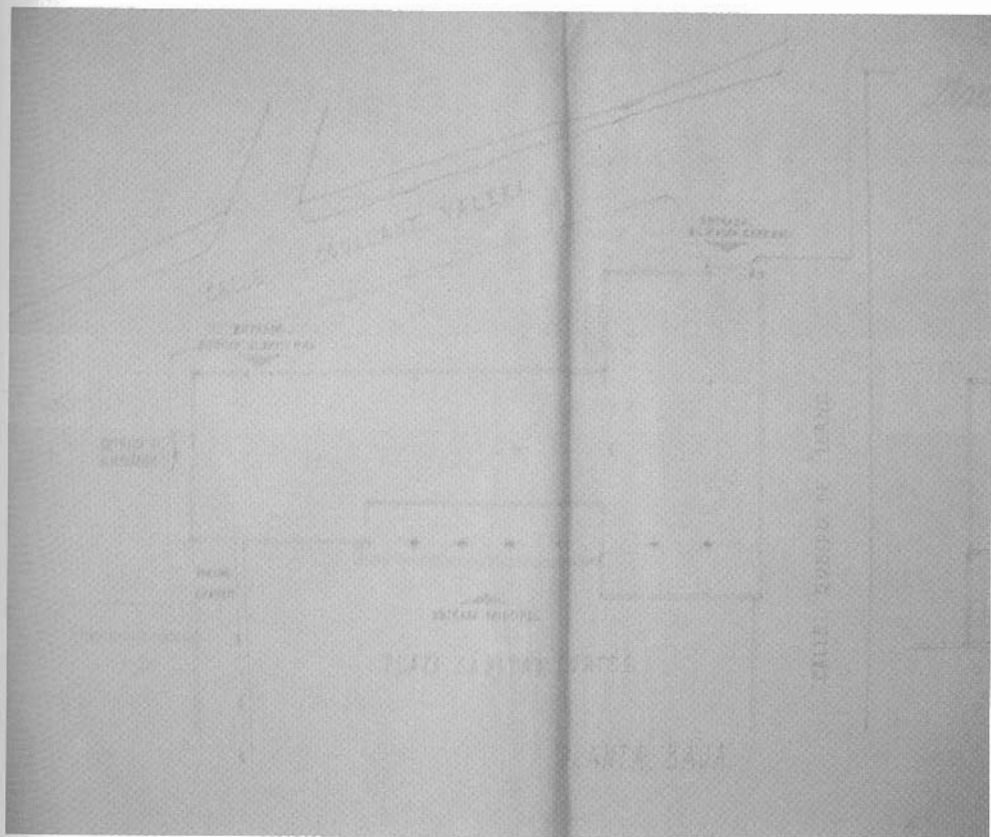
*Lámina 22*



*Lámina 23*



*Lámina 24*



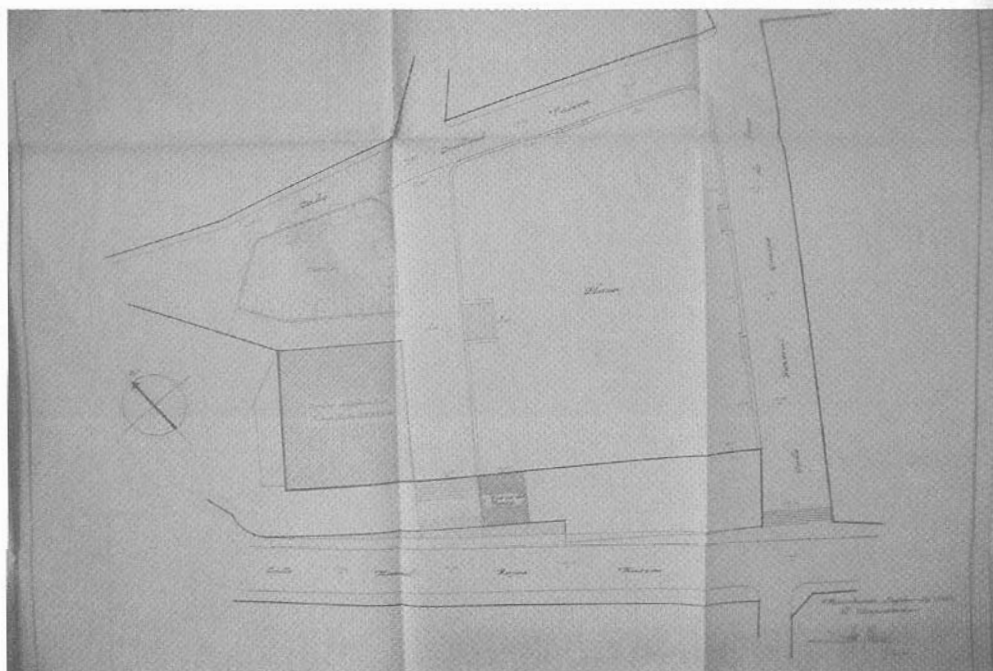
*Lámina 25*

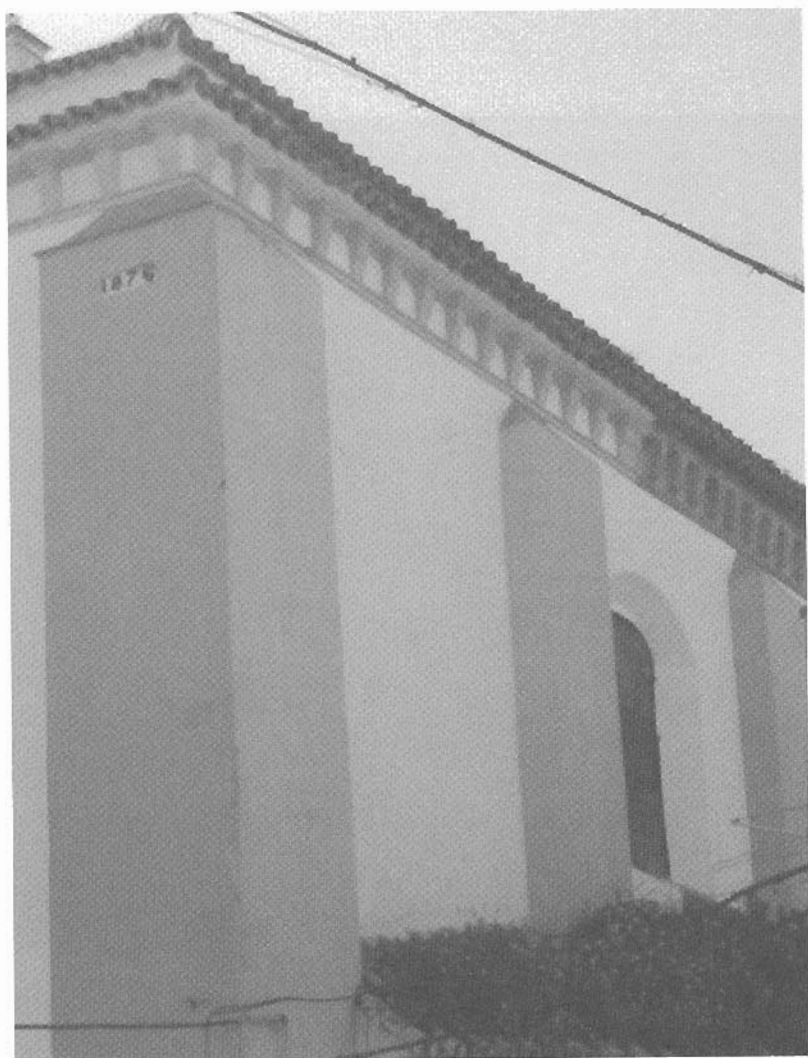




Lámina 26

Lámina 27

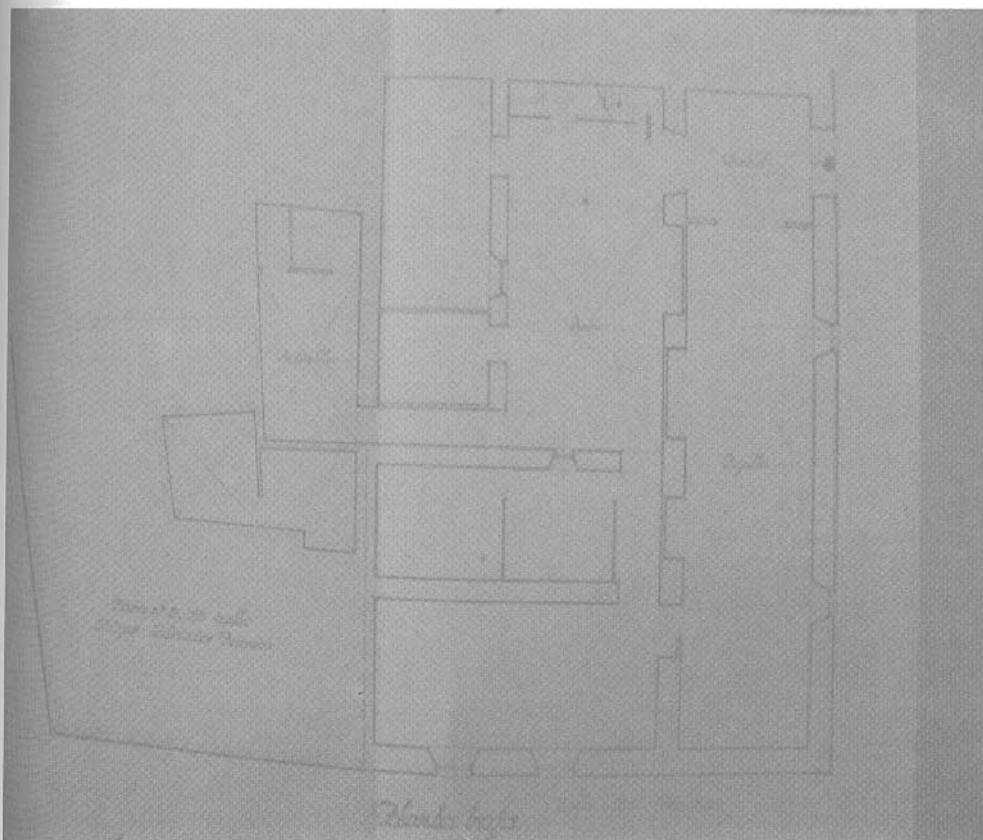




*Lámina 28*



*Lámina 29*



*Lámina 30*

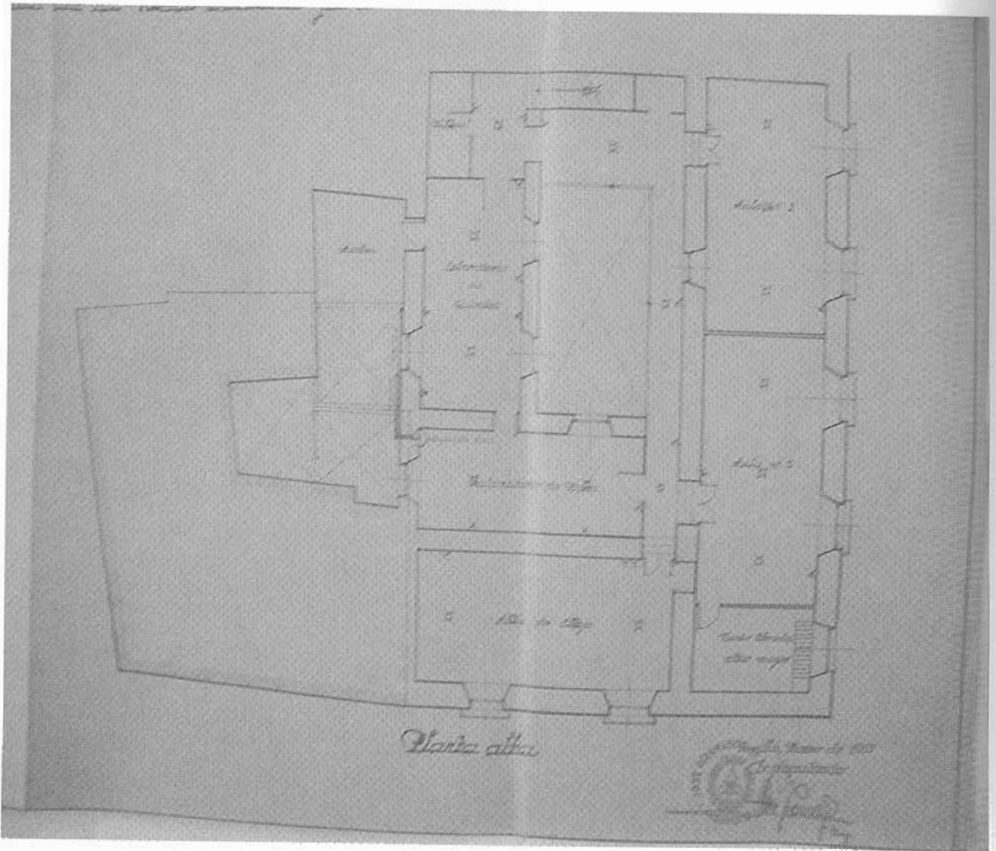


Lámina 31



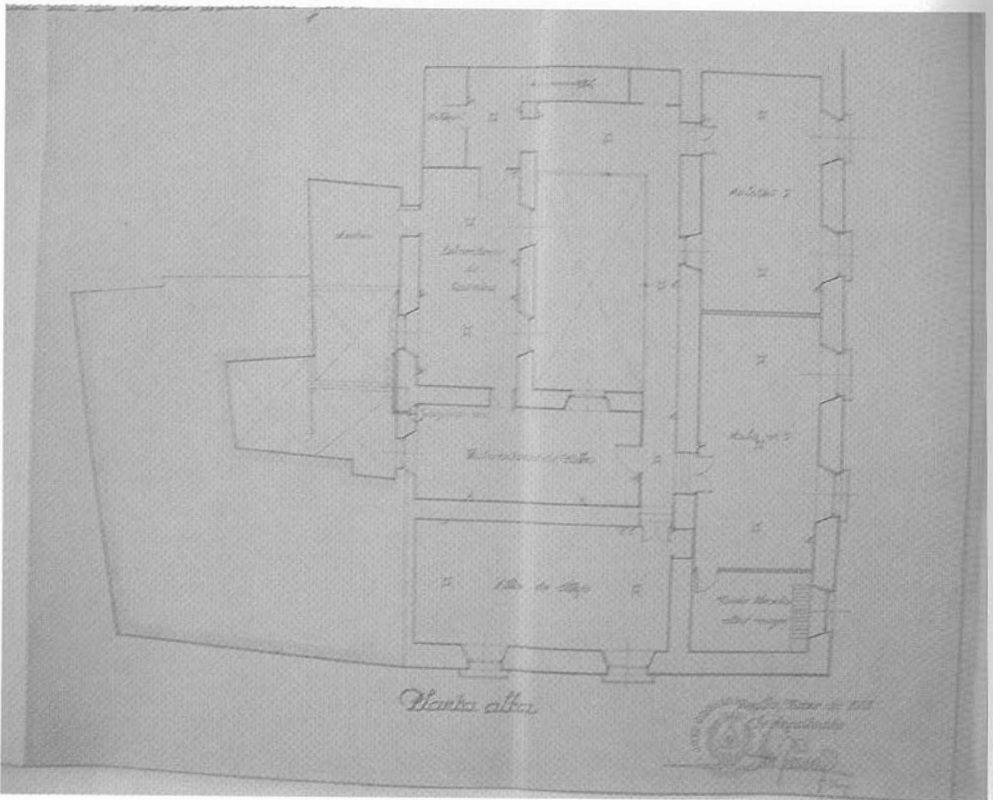
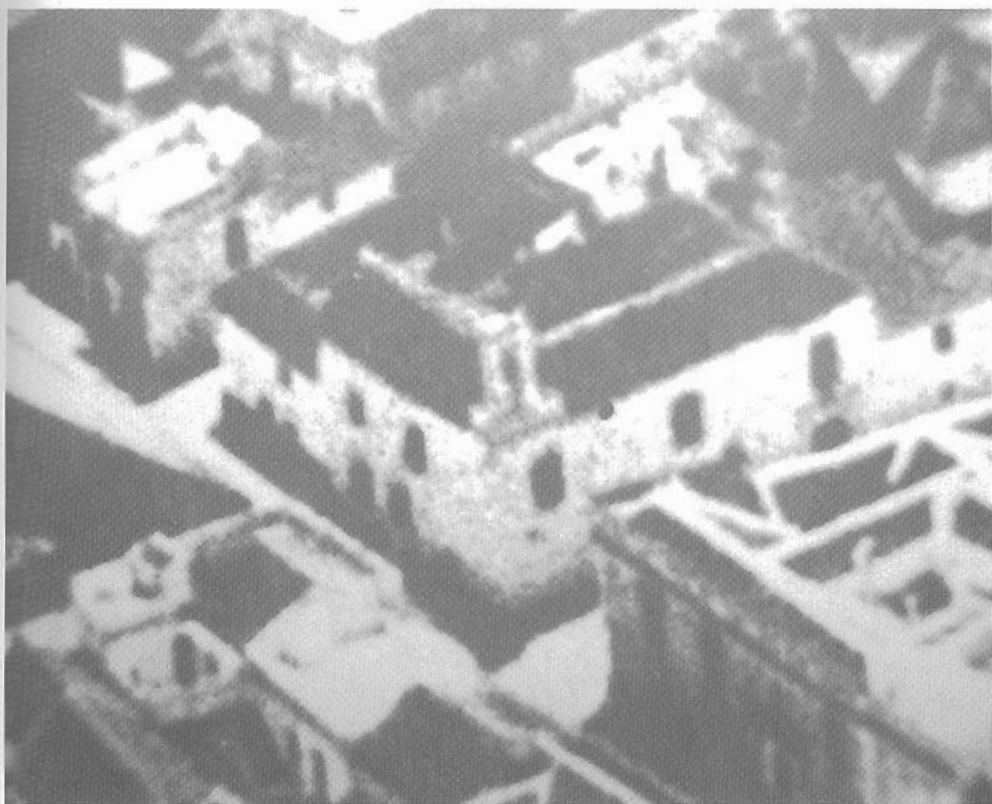


Lámina 33



*Lámina 34*





*Lámina 35*



*Làmina 36*

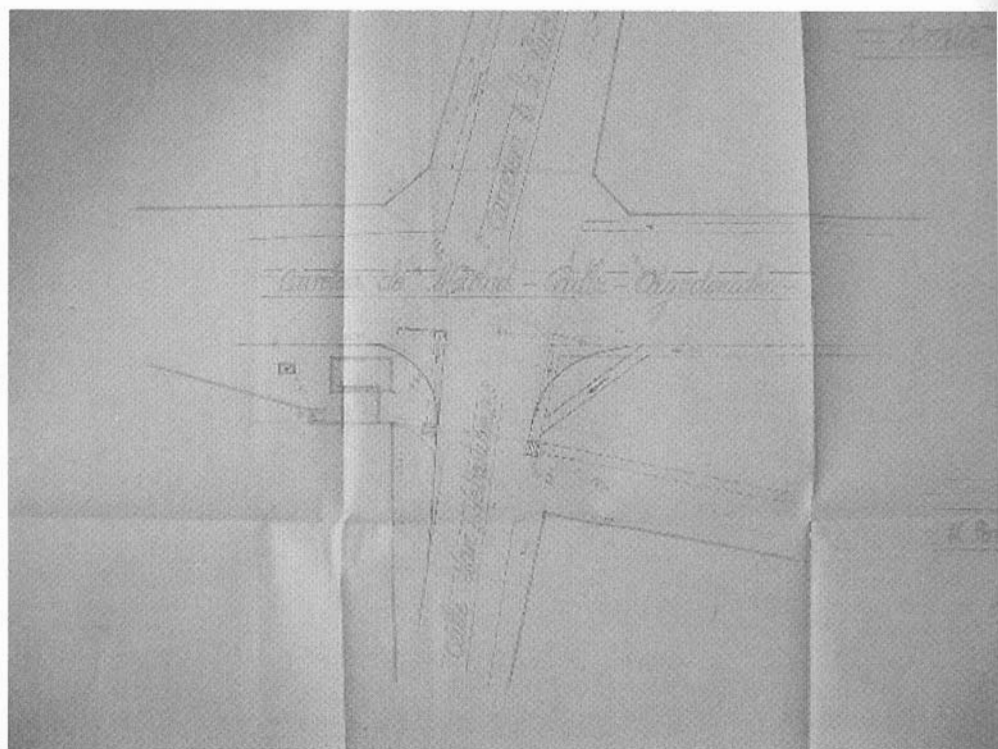
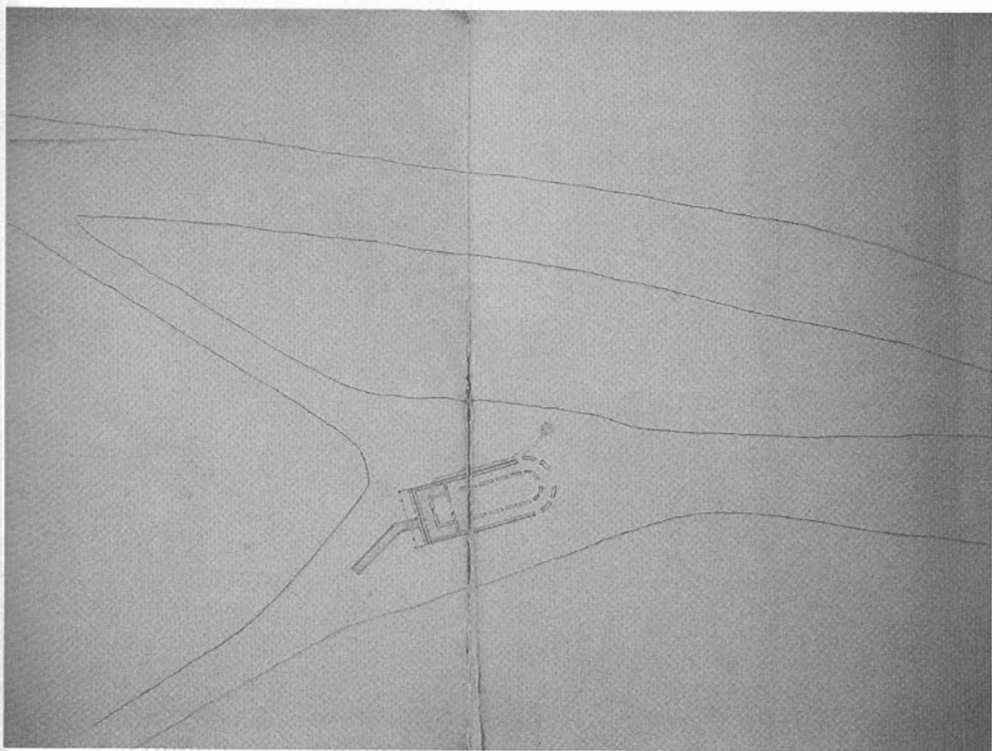
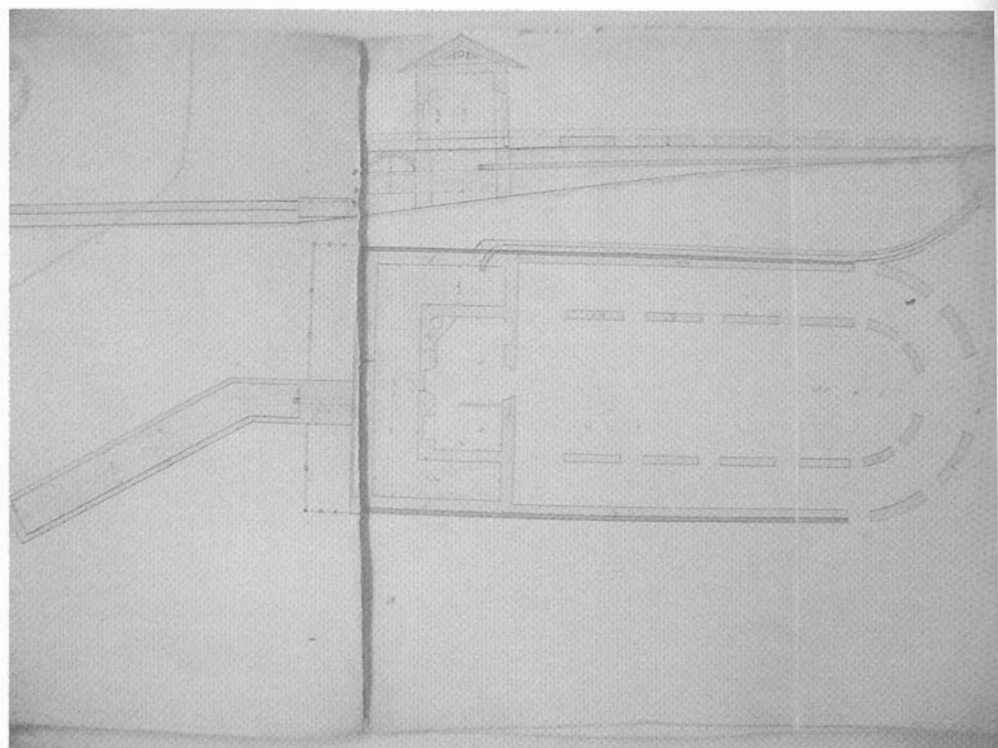


Lámina 37



*Lámina 38*



*Lámina 39*