



Universidad de Sevilla  
Facultad de comunicación

# ANÁLISIS DE SERIES DE FICCIÓN DE *PRIME TIME* EN ANTENA 3 DURANTE EL PERÍODO DE 2003-2013

TRABAJO DE FIN DE GRADO

**Comunicación Audiovisual**

2014

Tutorizado por: Expósito Barea, Milagros  
Cotutorizado por: Pérez Gómez, Miguel A.

Realizado por: García Reina, María  
Gil Lillo, Estrella



# Índice

1. Resumen.....	5
2. Palabras claves .....	5
3. Introducción .....	5
4. Objetivos .....	6
4.1. Objetivo general .....	6
4.2. Objetivos específicos.....	6
5. Metodología.....	6
6. Confusión del término género y formato en televisión .....	7
7. Resultados y discusión.....	11
7.1. Ficción televisiva española.....	11
7.1.1. Drama.....	21
7.1.1.1. Históricas o de época ( <i>Gran Hotel</i> ) .....	23
7.1.1.1.2. Personajes.....	24
7.1.1.1.3. Tramas .....	25
7.1.1.1.4. ¿Responde a las características del género y subgénero?.....	25
7.1.1.1.5. Periodicidad y target.....	27
7.1.1.1.6. Análisis .....	27
7.1.1.2. <i>El tiempo entre costuras</i> .....	29
7.1.1.2.1. Sinopsis. ....	29
7.1.1.2.2. Personajes.....	29
7.1.1.2.3. Tramas.....	30
7.1.1.2.4. Periodicidad y target.....	31
7.1.1.2.5. ¿Responde a las características del género y subgénero?.....	31
7.1.1.2.6. Análisis. ....	32
7.1.1.2. Las series biográficas o <i>biopics</i> .....	33
7.1.1.2.1. Sinopsis .....	34

7.1.1.2.2. Personajes .....	34
7.1.1.2.3. Número de tramas.....	35
7.1.1.2.4. ¿Responde a las características del género y el subgénero?.....	36
7.1.1.2.5. Periodicidad y target .....	37
7.1.1.2.6. Análisis. ....	37
7.1.1.4. El castigo .....	37
7.1.1.4.1. Sinopsis .....	38
7.1.1.4.2. Personajes.....	38
7.1.1.4.3. Tramas .....	38
7.1.1.4.4. ¿Responde a las características del género y subgénero?.....	39
7.1.1.4.5. Periodicidad y target .....	40
7.1.1.4.6. Análisis .....	40
7.1.2. Comedias.....	42
7.1.2.1. Aquí no hay quién viva.....	43
7.1.2.1.1. Sinopsis .....	43
7.1.2.1.2. Personajes.....	43
7.1.2.1.3. Tramas .....	44
7.1.2.1.4. ¿Responde a las características del género y subgénero?.....	44
7.1.2.1.4. Periodicidad y target .....	45
7.1.2.2. <i>Mis adorables vecinos</i> .....	45
7.1.2.2.1. Sinopsis .....	45
7.1.2.2.2. Personajes.....	45
7.1.2.2.3. Tramas .....	47
7.1.2.2.4. ¿Responde a las características del género y del subgénero? .....	47
7.1.2.2.5. Periodicidad y target .....	47
7.1.2.2.6. Análisis de las series del género comedia. ....	48
7.1.3. Género de terror .....	<b>¡Error! Marcador no definido.</b>
7.1.4. Género fantástico. ....	56

7.1.4.1. <i>Los Protegidos</i> .....	58
7.1.4.1.1. Sinopsis .....	58
7.1.4.1.2. Personajes .....	58
7.1.4.1.3. Tramas .....	59
7.1.4.1.3. ¿Responde a las características del género y subgénero?.....	60
7.1.4.1.4. Periodicidad y target .....	61
7.1.4. <i>El internado</i> .....	61
7.1.4.2.1. Sinopsis .....	61
7.1.4.2.2. Personajes .....	61
7.1.4.2.3. Tramas .....	64
7.1.4.2.4. ¿Responde a las características del género y subgénero?.....	65
7.1.4.2.5. Periodicidad y target .....	66
7.1.4.1.5. Análisis de las series del género fantástico .....	66
8. Conclusiones.....	67
9. Bibliografía.....	69

## **1. Resumen**

El objeto central de nuestro trabajo es el análisis de las series de ficción españolas de Antena 3 en televisión, concretamente en la franja horaria de *prime time*. Estudiaremos una selección de géneros y subgéneros más frecuentes y la correspondiente clasificación de series que enmarcaremos en cada uno de ellos. Esta selección de géneros tiene su razón en la identidad de la ficción televisiva nacional, así como en su evolución en el período de tiempo elegido (2003-2013).

Consideraremos los siguientes géneros como prototipos preferidos por los telespectadores de Antena 3, estos son: drama, comedia, terror y fantástico. Las series que hemos recopilado para cada uno de los géneros son además las que mayor aceptación tienen entre el público de la cadena.

## **2. Palabras claves**

Ficción televisiva, Antena 3, géneros televisivos, *prime time*, series.

## **3. Introducción**

El género, dentro del panorama televisivo, agrupa y organiza los contenidos audiovisuales atendiendo al tratamiento de las historias narrativas y a su vez estableciendo una diferenciación entre las temáticas. En España abordamos los géneros de forma propia, con unas características singulares que nos diferencian de otros países como por ejemplo Estados Unidos. Estas disimilitudes vienen propiciadas por la cultura, costumbres, formas de vida, etc. Antena 3 es la cadena de análisis elegida por ser desde 2003, junto con Telecinco, las que más ficción han incluido en sus parrillas concretamente en el horario de *prime time*.

Nuestro proyecto de investigación se apoya en elementos transversales que recurren a los conocimientos propios adquiridos en las diferentes áreas. Plasmaremos los reflejos de nuestro aprendizaje en el contenido analítico del trabajo, alcanzados durante nuestra etapa universitaria gracias a asignaturas como Programación de radio y televisión española, Generación de nuevos formatos audiovisuales, Comunicación y género, Historia de la radio y la televisión en España o por ejemplo Psicología y Sociología de la comunicación.

Desglosamos la investigación en las siguientes secciones:

En el primer capítulo vamos a estudiar el concepto de género y su confusión con el término formato, presentando las discrepancias entre autores como Sánchez Noriega o Puebla Martínez.

Posteriormente dedicamos un apartado a la evolución de la ficción televisiva en España durante el periodo 2003-2013. Su origen, las consecuencias del boom de la ficción, el fenómeno de *prime time*, la adaptación de este a la ficción española, las etapas de la televisión, las categorías de la ficción televisiva y las características de la cadena Antena 3 (productoras, cambios de imagen, fusión con otras cadenas, etc.)

A continuación es preciso delimitar los objetivos del trabajo con el fin de poder cumplir unas metas propuestas y conocer hasta donde somos capaces de ahondar en el tema, así como la elaboración de una metodología que cumplimente y justifique la realización de nuestro estudio para la necesidad de establecer parámetros a través de un único modelo.

El análisis de las series de televisión elegidas para cada género, apartado que da nombre a nuestro proyecto, y en el que a su vez distinguimos nuevos subapartados con la idea de clarificar y ordenar cada una de las series. Una breve sinopsis de la serie para contextualizar al lector; la presentación de los personajes principales facilitando la argumentación de las tramas; a qué características del género y subgénero atiende; puntualizar la periodicidad y público objetivo de la serie y por último un análisis detallado de aquellos elementos interesantes que hayamos observado durante su visionado.

Finalmente, concluir el proyecto con el capítulo de conclusiones en el que demostraremos, en el caso de que sea posible, si se han cumplido nuestros objetivos, además de reflexionar sobre aquellas deducciones a las que hemos llegado.

## **4. Objetivos**

### **4.1. Objetivo general**

El objetivo general de este proyecto atiende al análisis de los géneros de ficción televisivos en España, concretamente de Antena 3, realizando un recorrido por las series más exitosas durante el periodo de 2003 a 2013.

### **4.2. Objetivos específicos**

Detallaremos las diferentes fases que nos llevan a la complementación de los objetivos específicos de la investigación.

1. Estudio del concepto de género y su habitual confusión con el término formato.
2. Conocer la evolución de la ficción española, las características y el progreso de la cadena Antena 3, como el perfil de la cadena repercute en un prototipo de público y este a su vez en los contenidos.
3. Observar y analizar las series del panorama español con mayor aceptación.
4. Deducir, una vez llevado a cabo el análisis, qué géneros predominan más en la ficción televisiva española.

## **5. Metodología**

Se ha diseñado una metodología que se articula en torno a una clasificación de producción propia, basada en la teoría de los géneros cinematográficos de Sánchez Noriega, adaptándola a la ficción televisiva.

Para comenzar ahondamos en el concepto de género desde la lingüística haciendo hincapié en las múltiples posibilidades definitorias que el término ofrece.

El hecho de que sea una palabra polisémica presenta la primera discrepancia: puede referirse al género masculino o femenino; o bien, a los géneros televisivos distinguiendo entre programas informativos o de ficción, agrupándolos según su temática y a las personas que van dirigidas.

Seguidamente hemos recopilado un listado de las series que han sido emitidas en Antena 3 durante el periodo de 2003-2013, organizándolas posteriormente en su género y subgénero correspondientes. Asumido este paso hemos seleccionado aquellas series que tienen unas características propias que se ajustan al modelo de análisis propuesto.

Nos hemos encontrado con series que pertenecen a géneros híbridos, algo muy común en la hipertelevisión, pero hemos utilizado nuestro propio criterio.

Centrándonos en el análisis de estas series, contemplamos necesario seguir un método o crearlo, y nos hemos decantado por la segunda opción. Diferenciamos los siguientes apartados: sinopsis, personajes, tramas, a qué características de género y subgénero responde, periodicidad y target, y análisis. El análisis de contenido va a permitir abordar el tema en cuestión desde el punto de vista estructural, posibilitando así la obtención de datos tanto cuantitativos como cualitativos. La peculiaridad que presenta cada una de las series también la vamos a plasmar en su análisis como, por ejemplo, en el caso de la comedia *Aquí no hay quien viva* (2003-2006) que fue elegida como apertura de nuestro periodo de estudio; en el terror, *Luna, el misterio de Calenda* (2012-2013), nos encontramos ante un género híbrido en el que conviven el terror y el *thriller*; en el fantástico hemos analizado dos series contrapuestas en el uso de efectos especiales como *Los protegidos* (2010-2012) y *El Internado* (2007-2010); en el caso del drama al ser el género más conocido, hemos elegido cuatro series que representan algunos subgéneros dramáticos como el histórico en *Gran Hotel* (2011-2013) y *El tiempo entre costuras* (2013-2014), el *biopic* en *Hoy quiero confesar* (2011) y la miniserie *El castigo* (2008).

Localizamos aquí las herramientas empleadas para la investigación empírica que hemos llevado a cabo. Estas son:

- Fuentes audiovisuales
- Bibliotecas
- Bases de datos (Dialnet, Reftwork, Fama, CSIC, etc.)
- Otras fuentes documentales (revistas digitales, tesis, etc.)
- Ver y, paralelamente, analizar los contenidos televisivos.

## **6. Confusión del término género y formato en televisión**

En todo análisis prima la necesidad de crear unas pautas; delimitar los conceptos base, en torno a los que se desarrollará la investigación. Por tanto, debemos definir con detalle los siguientes términos: *género* y *formato*.

Este paso es fundamental para que, todo lo que se desarrolle en el interior de estos márgenes tenga coherencia.



Hablemos de la procedencia de sendos conceptos. La palabra género proviene de la raíz griega *generación, origen*. Desde ya intuimos que, el concepto género incluirá la nomenclatura formato, pues el origen lo es todo. Esta definición alude a los rasgos principales de un programa y bajo este concepto podremos agruparlos catalogando las semejanzas de cada uno de ellos. En ningún momento recurriremos a los contenidos. Dicha clasificación se realiza mediante la cumplimentación o no de unas reglas normalizadas.

Formato proviene del vocablo latino *forma* y se refiere a la complexión, al aspecto de los contenidos en sí. Describe la configuración del programa; ya no hablamos de clasificar si no de diferenciar contenidos televisivos. Los géneros, entonces, son los modelos abstractos. Los formatos, los moldes concretos de realización. (López Vigil 2000, 126)

A continuación ahondaremos en los género televisivos a través de las palabras de Scott Sussman. “Aquellos programas tipo que mantienen en su continuidad, en su forma y en su fondo, una serie de reglas de producción similares” (1995, 118)

Consiste en acordar unas características unificadoras de los productos audiovisuales que permitan catalogarlos y así favorecer e impulsar su promoción y posterior venta, es decir, construir un producto en base a una serie de puntos que estimen su éxito asegurado en antena. Desde el punto de vista de la creatividad, esto supone una traba para la producción audiovisual, sin embargo puede tener algún que otro punto positivo:

Permitirá a los creadores tener una serie de pautas argumentales que favorezcan la guía del proceso creativo.

Permitirán a las cadenas vender mejor su serie al convertir a los género en etiquetas o categorías que ya son conocidas por el público.

Permitirán al telespectador desarrollar una serie de expectativas, ya estemos hablando de uno u otro género, que le facilite una mayor comprensión de lo que está viviendo. (Toledano y Verde 2007, 42).

El hecho de limitar la creatividad no siempre tiene por qué ser negativo, sino que podemos hacerla más productiva. Esta fórmula no limita que haya variedad de productos, su objetivo es que el producto final asegure su promoción y venta en el mercado, mediante una categorización que la audiencia potencial tiene asimilada.

Así pues, los géneros son necesarios a la hora de elaborar productos televisivos, no obstante, ¿a partir de qué surge esta clasificación genérica?, ¿qué condiciones se han tenido en cuenta para crear dicha clasificación? La enorme pluralidad de los espacios televisivos y la hibridación existente en el seno de cada tipo hacen difícil cualquier clasificación. (Sánchez Noriega 2002, 626).

Este autor defiende la siguiente idea:

Los géneros cristalizan como resultado de propuestas aceptadas por la audiencia o fórmulas de rentabilidad asegurada y su identidad procede tanto de los contenidos como de la estructura, la finalidad y la audiencia a la que se dirige. (Ídem)

Que exista una clasificación de géneros lo determinan multitud de criterios. Noriega en su primera clasificación genérica distingue tres géneros según su finalidad: informativo, entretenimiento y ficción. Sin embargo, la determinación genérica no incluye

parámetros como la audiencia, el formato o la temática. Otros autores como Jaime Barroso, consideran otras determinaciones dentro de la clasificación de géneros, basados en criterios de rutinas profesionales:

Por su procedimiento de producción-realización: directo, directo grabado o directo diferido.

Por su soporte de producción: televisivo o electrónico, videográfico, filmico o infográfico.

Por su lugar de producción: en estudio, en exteriores o mixto.

Por los medios de producción: monocámara, multicáma o infográfico.

Por la naturaleza de la imagen: de referente real o virtual.

Por el tipo de producción: seriada o única.

Por el estilo de producción: preparada o planificada, improvisada e imprevista.

Por el contenido o naturaleza genérica: ficción narrativa o dramáticos, variedades o programas de entretenimiento, documentales, informativos, retransmisiones, de montaje o archivo y animación. (Barroso en Sánchez Noriega 2002, 627).

Este ejemplo deja claro la dificultad que supone elaborar una clasificación de géneros televisivos. Todos aquellos programas dentro de un mismo género tendrán en común una serie de características.

Ahora bien, ¿qué diferencia género de formato?

Para acotar el concepto género recurrimos a Carrasco Campos.

Género: conjunto de características formales que son comunes a un amplio espectro de programas, según el cual:

- pueden ser agrupado bajo una misma categoría general un considerable número de diferentes formatos, en base a ciertas semejanzas formales;

- pueden ser distinguidos amplios grupos de programas atendiendo a sus características formales, sin necesidad de recurrir a los contenidos de cada uno de ellos. (2010, 181)

Por otra parte definimos formato, a través de la siguiente afirmación de Saló:

Técnicamente se podría decir que el formato es el desarrollo concreto de una serie de elementos audiovisuales y de contenidos, que conforman un programa determinado y lo diferencian de otros. (2003, 13).

El género sería el modelo abstracto que contiene aquellos productos audiovisuales con características similares y el formato serían las plantillas sobre las que se construyen dichos productos. Por tanto, será el formato el que incluya las siguientes características estructurales: duración, periodicidad, lenguaje narrativo, estructuración de las partes, número de tramas, número de personajes, etc.

Para evitar suscitaciones hemos diferenciado los términos género y formato, y puntualizaremos además que, género es una palabra polisémica, por lo que surgen las siguientes confusiones: género televisivo, en cuanto a clasificación, o bien, género

masculino y femenino; muchos estudios se centran en el análisis del papel que desempeñan hombres y mujeres en la ficción española.

Aclarar que género y formato son inherentes el uno al otro, no podemos dejar de analizar género sin hablar de formato. Pero esta introducción requiere dedicar un espacio al género, ya que nuestro trabajo se basará sobre todo en el por qué de la clasificación de los géneros y sus diferentes subgéneros.

Ahondemos en el género televisivo a través de la siguiente idea de Barroso:

El género televisivo se presenta como marbete diferenciador, como compartimiento estanco de infrecuente interrelación y sobre una diferenciación distintiva que tiene su origen en la preceptiva literaria, y es resultado del proceso de asimilación de la televisión con respecto a la literatura, especialmente manifiesta en las adaptaciones de obras de la ficción narrativa (novelas y cuentos) y de la ficción dramática (tragedias, comedias, dramas, entremeses, sainetes...), así como de otros géneros menos tales como el artículo periodístico, el guión radiofónico y cinematográfico y hasta los ensayos académicos y que, incluso, cuando desarrolla una producción específica lo hará recurriendo a la dramaturgia de las artes escénicas y a las formas dramáticas: serial o culebrón, comedia de situación, variedades artísticas, *magazine*... (2002, 189).

El criterio clasificador, desde sus inicios hasta hoy, ha sido similar, insuficiente y acrítico. Estos son los caracteres diferenciales y sus mensajes, así como la forma de hacerlos llegar al público. En televisión, el género es producto de una estrategia de la programación que manifiesta una tendencia a diferenciar los programas por encima de sus diferencias básicas: ficción, información, entretenimiento o espectáculo.

Hay puntos en los que el ahínco clasificador dará lugar a supremas matizaciones, las cuales diferencian por ejemplo las comedias de situación en: *domcoms*, *kidcoms*, *couplecoms*, *corncoms*, *ethnicoms*, *carecoms*...<sup>1</sup> así que para ello:

Debemos tener en cuenta que un género es un molde poético (retórico) que se configura mediante ciertas marcas y estilemas y que es, a la vez, fijado y definido a lo largo de la historia y evolución del mismo sirviendo, además, de referencia voluntaria y consciente al autor. Así mismo, el género se convierte en el horizonte del texto desde el cual se canaliza su percepción (decodificación) predisponiendo la actitud del receptor. (Ibídem).

La forma en la que el espectador identifica cada uno de los géneros está condicionada tanto por la oferta de géneros como de sus marcas contextuales, fruto del consumo, las modas, el mercado, etc. que condicionarán además, la vigencia del género.

Cada género, una vez establecido, tiene una época de vigencia más o menos larga. Las razones de su triunfo pueden ser muy complejas, y su investigación sólo corresponde al crítico si éste se desdobra en historiador de las costumbres, de la evolución social, de la política y del gusto. (Carreter 1986, 118).

Debido a la complejidad y el alto coste de las producciones en televisión, la vigencia de un género dependerá de la audiencia en su mayor parte, que indirectamente ha sido dirigida por la promoción del productor.

---

<sup>1</sup> *Domcoms*: comedias domésticas centradas en las vidas de familia; *kidcoms*: comedias sobre niños y adolescentes; *couplecoms*: comedia sobre dos parejas y su relación; *corncoms*: comedia rural exitosa en EEUU; *ethnicom*: centradas en un grupo étnico en particular; *carecoms*: comedias que se centran en el mundo laboral

La vigencia parece reconstruirse sobre la negación de la pureza de género, como si en ese concierto de la confusión que es la televisión (programación), la vigencia –la existencia dependiera de la capacidad de hibridarse, de contaminarse, de fundir en combinaciones evolucionadas materias y sustancias de la expresión tradicionalmente alejadas (*infotainment, dramadoc, factions, dramedies, etc.*) como un rasgo más de esa estética del desaliño que sin pudor alguno, con absoluta desinhibición, lleva a la televisión a mostrar sus errores y sus deficiencias como virtudes formales y rasgos de conformación estética. (Barroso 2002, 193).

Ahora bien, llamaremos géneros marginales a aquellos independientes a la demanda del mercado, tanto individual como institucional e incluso aquellos que, por vulnerar las exigencias del formato o la programación, suponen dificultades en la programación. Un ejemplo son los espacios de periodismo de investigación o el cine independiente, ambos ajenos a las demandas del mercado. (Idem).

Nuestro estudio va más allá de la distinción género-formato, intentando englobar varios aspectos de la ficción española, así como los géneros más comunes y cómo los abordamos en España dentro del marco de la ficción.

Además creemos necesaria la presentación del término ficción, ya que nuestro análisis se centra en las series de ficción española, concretamente de Antena 3. Para ello nos basaremos en la definición propuesta por Campos.

Ficción: Género televisivo destinado al entrenamiento de las audiencias a través de la narración de relatos inventados, cuya distribución enlatada posibilita su programación en muy diversas franjas horarias de la parrilla (2010).

Concretamente vamos a referirnos al espacio *prime time* de nuestra cadena de análisis, y es que, en 1990 esta franja horaria se proclama preferente entre el público español. Es entonces cuando comienza a tener relevancia la producción nacional de series de ficción.

## **7. Resultados y discusión**

### **7.1. Ficción televisiva española**

#### Definición

Vamos a comenzar con la clasificación de los diferentes géneros televisivos que aborda la cadena analizada Antena 3. Dependiendo de la línea de cada cadena frecuentarán más un tipo de géneros u otros.

Nos hemos apoyado en la taxonomía de géneros cinematográficos de Sánchez Noriega para elaborar nuestra clasificación de géneros televisivos, así como la asignación de las diferentes series para cada uno de ellos. Este autor realiza una clasificación sencilla en la que propone tres bloques: géneros canónicos, géneros híbridos e intergéneros. El hecho de desglosar y dividir en categorías facilita la definición de cada uno de ellos, porque en ocasiones un género superior no es capaz de satisfacer a un público general.

Las expectativas del público van a servir de guía para la construcción de dicha clasificación, teniendo en cuenta sus respuestas como espectadores: si les produce risa, tristeza, etc. (Sánchez Noriega 2002). El hecho de que unos géneros hayan triunfado

sobre otros no lo imponen unas pautas determinadas, sino las necesidades del mercado, fruto de las modas televisivas y las preferencias del público. Estos géneros han sufrido una evolución y unos cambios motivados por unos condicionantes tales como el horario, la periodicidad de la producción o el público al que van dirigidos.

Dejar claro que siempre que nos referimos a género, lo hacemos dentro de la ficción televisiva española en la cual vamos a ahondar a continuación a través de estas palabras de Puebla Martínez:

La ficción televisiva española tiene características propias. En España, uno de los formatos televisivos que más demanda el público es el de la ficción, entendiendo la misma como el conjunto de series, películas y *tv movies* que se emiten por televisión. (2012)

Jaime Barroso dará la siguiente definición de ficción:

Comprende todos aquellos programas de ficción narrativa, originales o adaptados, que implican la intervención de actores representando una situación determinada, con independencia de que dispongan de un guión con los diálogos escritos o la intervención tenga carácter improvisado. (2002, 143).

### Características

A continuación exponemos las principales características de la ficción española en televisión, que hemos observado en la mayoría de las series analizadas:

- Duración excesiva del capítulo: las cadenas televisivas creen oportuno que sea un único programa, a ser posible serie, el que se desarrolle durante toda la franja horaria de *prime time* (horario de máxima audiencia). En países como Estados Unidos suelen emitir dos capítulos seguidos en una noche. Pero en la ficción española, al alargar la duración de los capítulos es imposible emitir dos, porque si esto sucediese este segundo se quedaría fuera de la franja de *prime time*. Otra de las razones por las que los productores prolongan la duración de los episodios, es por exigencia de las cadenas que tienen que comprar otro programa si este no cubre la totalidad de la franja horaria. Además, de esta forma es directamente proporcional la duración del capítulo al número de cortes publicitarios posibles, lo que supone una fórmula rentable.

-Duración excesiva de la serie: asegurar la permanencia de una serie depende en parte de su éxito. Si una serie triunfa puede prorrogarse hasta límites inconcebibles, llegando a deformar las tramas, con la incorporación de nuevos personajes, acciones inconclusas que confunden al espectador, inclusive llega a perder la esencia. Hay casos en los que la evolución y la renovación de los personajes es tan grande que no se asemeja a los orígenes de la serie. Un aspecto positivo puede ser la llegada de nuevos seguidores, al igual que otros se van.

-Número variable de capítulos por temporada: esta característica variará en función de las exigencias del público. Dependerá de factores que repercuten al telespectador, como la época del año en la que se emite, el día, los cambios en la programación, los nuevos estrenos en otras cadena, etc. puede anunciarse el final de una serie y en el último momento aumentan las audiencias y se alarga o incluso se rueda una nueva temporada. Es un factor variable que tiene como requisito el éxito o no de la serie.

-Carácter generalista: las series españolas no arriesgan en la fragmentación de audiencias, quiere decir, optan por repartos corales con personajes de todas las edades que lleguen a todos los públicos. A diferencia de países como Estados Unidos que sí apuestan por series de target específicos (esto también ocurre con las cadenas de pago en España). Las cadenas gratuitas, ya sean públicas o privadas necesitan de estas fórmulas para llegar a un mayor número de espectadores. Por ejemplo, en la serie de Antena 3, *El Barco* (2011-2013), aparecen personajes de todas las edades, pero no todos tienen peso o afectan a las tramas. Simplemente tienen como fin conectar con otro tipo de público. La idea de producir series de este tipo ha provocado la aparición de personajes secundarios entorno a la pareja protagonista, los cuales lleguen a todo tipo de audiencias, ya sean niños, adolescentes, jóvenes, adultos y ancianos.

-Multiplicación de tramas: como consecuencias de todas las características anteriores el número de tramas aumenta paralelamente a la extensión de los capítulos o la duración de la serie (además de sus repartos corales).

### Origen de la ficción

La ficción televisiva en España tiene se consolida en 1990, año en el que se afianza la industria televisiva. La aparición de este nuevo concepto viene acompañado de factores como la transformación en la programación, las mejoras tecnológicas, las nuevas estrategias de las productoras, etc.

[...] esta será una etapa clave en la que se consolida la industria de la ficción televisiva y en la que acontece una transformación de los hábitos de programación, el reparto del presupuesto publicitario y el sistema de producción televisiva. (Diego 2010, 51)

Esta etapa de la ficción en televisión supuso el auge de productoras independientes, que a partir de este momento cubrirán las peticiones de las cadenas. Como consecuencia surgirá la ficción nacional, que se apoderará del *prime time* con nuevos productos españoles sustituyendo los contenidos extranjeros, principalmente estadounidenses.

En 1991 inaugura este periodo de la ficción en televisión, la serie *Farmacia de guardia* (1991-1995) de la mano de la nueva cadena privada Antena 3. Esta cadena y Telecinco serán las nuevas cadenas que impulsarán la tendencia de que las series de ficción ocupen el *prime time*. Durante sus comienzos el género de la telecomedia será el más frecuentado en televisión.

Afloran las productoras independientes, pero no con ello las producciones propias. Este paso aun estaría por llegar, mientras tanto recurrirán a los encargos de las cadenas privadas. Es una forma de que estas grandes empresas se aseguren su sitio en el mercado, de manera que controlan que las productoras independientes no realicen ni vendan sus productos.

La llamada producción independiente no es más que un encargo que hacen los canales a las productoras privadas, que no asumen ningún riesgo y obtienen un beneficio industrial estipulado contractualmente entre ambas partes antes de conocer el resultado final. (Álvarez Monzoncillo y López Villanueva 1999, 66).

La ficción televisiva asciende muy rápido gracias a su éxito. Debido a los cambios en la forma de producir y a factores como los ajustes entre la oferta y la demanda, costes moderados, la salida a los mercados internacionales, etc., suben las audiencias. Por

ende, si la ficción asienta sus cimientos en la televisión los espectadores no tendrá la necesidad de asistir a las salas de cine. Con esto no quiere decir que desaparezca, pero su audiencia se verá mermada por estos nuevos cambios.

### Boom de la ficción española.

No será hasta comienzos del siglo XXI cuando tendrá lugar el *boom* de la ficción española que coincide con la emisión de series como *Aquí no hay quien viva* (2003-2006), *El inquilino* (2004), o *Mis adorables vecinos* (2004-2006). Se consolida la producción nacional ocupando gran parte de la parrilla, fruto de las productoras independientes.

¿A qué se debe este fenómeno? En gran parte a la aceptación del público español, al auge de las producciones independientes que provocará que la ficción ocupe más franjas horarias, independientemente de su triunfo en *prime time*... Se establecerá un hábito de ver ficción de tal manera que funcione como “un punto de encuentro” para las familias.

Más tarde tendrá lugar la llegada de la Televisión Digital Terrestre (2000) y con ella la aparición de múltiples canales que demandan ficción, para exigir variedad en sus contenidos (programas, teleseries, etc.), provocando una ampliación del mercado televisivo.

La ficción ha ocupado un puesto relevante en las programaciones televisivas, y es que “en las emisoras generalistas entre una tercera parte y la mitad de las horas de emisión están ocupadas por relatos de ficción, la mayor parte de los cuales ocupan un horario estelar” (Sánchez Noriega 2002, 237).

Actualmente vivimos en el Ecuador entre las series de televisión y las películas cinematográficas, existiendo una línea difusa entre ambos formatos. Cada vez las series se asemejan más al look cinematográfico como consecuencia de las mejoras técnicas. Series como *El tiempo entre costuras* (2013-2014) es un claro ejemplo de los nuevos cambios en la producción, la convergencia tecnológica y la externalización paulatina de las series españolas.

La industria audiovisual contemporánea tiene sus fundamentos en los principios básicos que en su momento aportó la fotografía y posteriormente el cinematógrafo. Las rutinas de la producción televisiva obedecen a una sucesión de procesos en parte heredados del género madre, es decir, el cine. (Francés i Domènec y Llorca Abad 2012, 262).

La aparición de nuevos canales y la *TDT* y el actual resurgimiento de los nuevos soportes digitales, y con ello el formato de las *webseries*<sup>II</sup>, favorecerán la prosperación del *boom*.

### Prime time.

El consumo de televisión es otro reflejo de las formas de vida que condicionan los horarios españoles frente a los del resto de Europa. El *prime time* viene influido por el

---

<sup>II</sup> *webseries*: son series exclusivas creadas para hacer emitidas tanto en internet como por el móvil.

horario del informativo, y somos los españoles, dentro de Europa, los que más tarde comenzamos esta franja horaria.

En Reino Unido, el informativo líder es el de las seis de la tarde, en Francia y Alemania el de las ocho, mientras que en España el informativo de máxima audiencia es el de las nueve. En consecuencia, el *prime time* televisivo también es más tarde.

Este concepto no solo hace referencia al punto cumbre de la televisión, sino también de las familias que coincide con el momento del día en que todos los miembros de la familia se reúnen.

Las costumbres, la cultura española, el horario de trabajo, el clima, etc., provocan este retraso en el inicio del *prime time*. En los últimos 25 años, el horario de máxima audiencia se ha retrasado una hora y media, debido en parte a la inclusión de programas como *El hormiguero* (Antena 3). El hecho de que este programa retrase el comienzo del *prime time* ha obligado al resto de cadenas a hacer lo mismo, de manera que no perturbe a su audiencia.

En España el *prime time* comienza a las diez y media de la noche y hace cinco años era a las diez. ¿Ha condicionado el horario los temas de la ficción? Casualmente seis años atrás, aproximadamente, había en la parrilla más sagas familiares y juveniles en la ficción (*Los Serrano* (2003-2008), *Física o Química* (2008-2011)), y ahora no es el formato que predomina. Esa media hora de diferencia ha podido provocar que menos niños sean público de esta franja horaria, por lo que los contenidos se van adaptando de alguna manera a sus telespectadores. Hasta tal punto es inteligente la forma en la que la televisión se adapta al público, que se han producido series que cuentan situaciones reales de la sociedad española como es *Con el culo al aire* (2012-).

Se hizo un intento de adelantar el *prime time* a las nueve y media imitando así el modelo estadounidense de poner dos series por la noche. El hecho de que esta franja horaria sea de una forma u otra en cada país puede orientar a conocer la cultura de un país, sus horarios incluso sus gustos. El horario de *prime time* puede afectar a las preferencias de la población de un país dependiendo de lo tarde que este se emita. La televisión se ha convertido en un factor más de la forma de vida de la sociedad.

### Categorías de la ficción televisiva.

Necesitamos diferenciar tres líneas básicas para clasificar la ficción televisiva y acercarnos más a una tipología u otra. La primera atiende al tratamiento de la ficción mediante su representación o el planteamiento de sus acciones y situaciones. De esta manera sabremos interpretar el tono de la ficción y sus intenciones, si pretende emocionar o hacer reír.

El segundo criterio clasificador se centra en el origen de las historias. Aquí se tiene en cuenta tanto la invención del autor, como la frecuencia con la que se producen adaptaciones narrativas independientemente del medio del que provengan.

La tercera y última se refiere al contenido temático de la historia referente al género de los medios de expresión (literario, radiofónico y/o cinematográfico).

Por su naturaleza:



#### A. Ficción seria o drama.

Su expresión fluctúa entre la comedia dramática (*dramedia*<sup>III</sup>) y la tragedia (drama de pasiones y consecuencias desmesuradas). Estas se diferencian en función del tono entre: tragedia, drama, tragicomedia o melodrama.

#### B. Ficción ligera o comedia.

Relata sucesos de la vida real capaces de estimular la risa. La televisión admite todo los subgéneros y variantes de la comedia: ficción o comedia cómica, de costumbres (proveniente de las “comedias de situación”), de carácter (su fin es resaltar tipos humanos como hace la telecomedia), de enredo (lo hacen gran parte de los sketches de los programas de variedades)...

Por su origen o procedencia:

##### A. Adaptaciones literarias.

Se incluyen tanto las que provienen del género dramático (teatro) como de la épica (novela) o la poesía.

##### B. Adaptaciones de otros medios.

Se les conoce también como *remakes*<sup>IV</sup>. Abarca tanto reproducciones cabales de historias de gran éxito en el pasado tratadas con medios contemporáneos, como la recuperación de relatos remotos pero con tratamientos más libres y atrevidos. Se refiere no solo a historias procedentes de la cinematografía sino también aquellas pertenecientes a otros medios de expresión (radio, cómic, revistas...).

##### C. Originales televisivos.

Son historias imaginarias de un autor, provenientes de las producciones de estudio (telecomedias, telenovelas, comedias de situación, culebrones...) y de aquellas filmadas en exteriores (telefilms, series, seriales, especiales...).

##### D. Historias “esqueje” (spin off).

Es un proyecto nacido como extensión de otro, el cual mantiene un elemento en común: un personajes que fue parte de los protagonistas o un lugar o universo ficticio donde tuvo lugar la historia. Es una estrategia de marketing que funciona bajo un éxito avalado por el triunfo de la historia original.

##### E. Historias basadas en un hecho real (*factions*).

Se encuentran en el ecuador del docudrama y el *reality*. Emplean sucesos de gran impacto a la vez que procuran un modelo de producción económico ya que las historias de gente anónima o dramas personales suelen desarrollarse dentro de un hogar.

Por su contenido (subgénero):

---

<sup>III</sup> *Dramedias*: es un estilo de televisión y cine en el cual un balance igual o similar entre el contenido humorístico y el dramático.

<sup>IV</sup> *Remakes*: término que identifica las producciones audiovisuales que reproducen fidedignamente las dramas, personajes, ambientación y prácticamente cualquier detalle de una obra anterior

Dentro del contenido el género es el primer nivel, dentro de este se encuentran los subgéneros y dentro de este último se detallan las temáticas concretas (de abogados, estudiantes...).

#### A. Teleteatro.

Procede del género dramático literario, en ocasiones con pinceladas de la novela y adaptados finalmente al medio televisivo. Se diferencian por su materialización televisiva: las que reproducen el hecho teatral desde la sala de teatro a la de estudio, y las que necesitan una adecuación al medio audiovisual.

#### B. Telecomedias u originales.

Historias costumbristas y conflictos, relaciones donde el diálogo tiene gran peso. Se emiten diaria o semanalmente dependiendo de la serie.

#### C. Comedias de situación.

Tienen como finalidad el entretenimiento actuando en tono de humor y clave de serie. En ocasiones abordan historias de conflicto, generalmente en el seno de la familia, y sus personajes están estereotipados como “personajes corrientes”. Suelen ser de frecuencia semanal.

#### D. Seriales o culebrones.

Presentación extremista de los personajes, o buenos, o malos, siempre enfrentados. Se nutre de los sentimientos de pasión, emociones lacrimosas, recursos de suspense, etc. Su horario de emisión suele ser el matinal o la sobremesa, pero nunca *prime time*.

#### E. Especiales tv, estrenos tv, telefilmes o *tv movies*<sup>V</sup>.

Programas de presentación de series (pilotos), docudramas y producciones de prestigio (festivales). Todos tienen en común que son de producción cinematográfica, que son únicos y de emisión autónoma. Toman como referencia hechos reales, totalmente ficcionados o *remakes* de clásicos del cine.

#### F. Series (dramáticas).

Obras audiovisuales que se difunden en emisiones televisuales, generalmente de forma semanal y programación trimestral, manteniendo cada una de ellas una unidad argumental en sí misma y con continuidad (al menos en la temática) entre los diferentes episodios que la integran.

#### G. Seriales.

Es una variación de la serie, un relato fragmentado en unidades consecutivas, no autónomas, de manera que el orden de emisión es necesario para que la historia tenga sentido. Son de frecuencia diaria o semanal.

---

<sup>V</sup> *tv movies*: es una película realizada para ser transmitida por televisión.

## H. Miniseries.

Suelen ser adaptaciones de novelas. Su única fragmentación es su emisión en el tiempo por lo que consta de varios capítulos, no autónomos y exentos de un final. Su presentación es continua, de lunes a jueves; fines de semana; sábado y domingo en la de dos entregas.

TIPOLOGÍA DE LA FICCIÓN TELEVISIVA					
	SERIALIDAD	CONTINUIDAD	ESPACIOS	ESTRUCTURA	GÉNERO/ TRATAMIENTO
<b>TELECOMEDIAS</b>	Número indefinido de episodios de 25-30 minutos; varias temporadas en antena en función del éxito de audiencia	Continuidad débil. Acción única clausura	Dos o tres sets de interiores Hogares y espacios de encuentro	Sketchs engarzados Un conflicto principal y otro secundario Pocos personajes fijos y «estrellas invitadas»	Comedia amable Crítica de costumbres Comedia profesional
<b>SERIALES O TELENOVELAS</b>	Número indefinido de episodios de 55 minutos; emisión diaria	Fuerte Redundancia No clausura	Variados Casa-finca familiar Predominio de interiores Medio rural	Efectismo Personajes duales	Melodrama Conflictos familiares y sentimentales
<b>TELEFILMES</b>	Número indefinido de episodios de 55 minutos; emisión semanal	Débil o mediana Clausura	Muy variados Exteriores e interiores	Pocos protagonistas fijos y estereotipados Predominio de la acción externa	Géneros cinematográficos: Western Espionaje Policíacos Aventuras Fantástico Profesionales
<b>SERIES</b>	Episodios independientes	No hay continuidad Acción única	Variados	Personajes en cada capítulo	Misterio Comedia Etc.
<b>SERIES DRAMÁTICAS</b>	Número cerrado de episodios (4-15)	Muy fuerte	Exteriores e interiores	Cinematográfica	Drama Biografías Histórico Literarios
<b>MINISERIES</b>	Dos o tres capítulos (unas cuatro horas)	Muy fuerte	Exteriores e interiores	Cinematográfica	Drama Biografías Histórico Literarios
<b>PELÍCULA TV (TV MOVIE)</b>	Episodio único 90 minutos	No hay continuidad Acción única	Clásica con correcciones	Relato clásico Economía narrativa	Dramas Basado en hechos reales
<b>DRAMÁTICOS TEATRALES</b>	Episodio único Duración variada	No hay continuidad Acción única	Plató Predominio de interiores	Actos teatrales	Dramas Comedias Sainetes...

I. Tabla: Sánchez Noriega 2002, 638

## Las eras de la televisión.

Hablemos de cada una de las etapas de la televisión, entendiendo como etapa aquellos momentos de estabilidad sin dejar de lado sus crisis y quiebra.

Hasta las elecciones de 1974, lo audiovisual como servicio público había constituido lo que podemos llamar el espacio público mediático del Estado. La mediatización de lo político todavía era embrionaria, y las potencialidades espacio-temporales de la imagen televisiva no estaban exploradas. En la historia del periodismo televisivo, el cromo de ese período es el del ministro que telefona al director informativo de un canal, en

relación con el tratamiento que se le dará, por la noche, a tal o cual noticia referida a la política gubernamental. Es la era gaullista de la televisión. (Verón 1992, 124).

La primera etapa fue denominada paleotelevisión y era una especie de ventana sin intervención activa alguna del espectador televisivo. Existía una transparencia en la comunicación y con información clara y directa al público específico (niños, amas de casa o adultos). El acento estaba puesto en los enunciados y no existía el efecto oferta-demanda.

El segundo periodo recibe el nombre de neotelevisión, etapa a la que Umberto Eco (1987) llama “La transparencia perdida”. Se pasa del enunciado transparente al acto de enunciación, el público los reconstruye. La televisión empieza a hablar de sí misma y empieza a establecer un contacto más cercano con el espectador sufriendo una crisis en el momento en el que empieza a dirigirse a las “familias” en lugar del “target específico”. Ya no muestra o representa los acontecimientos sino que los construye, lo cual pone en duda la veracidad del grabado y el directo.

En esta etapa dejamos a un lado la pasividad del espectador apareciendo las primeras interacciones con el medio a través del fenómeno *zapping*, en el que el sujeto comienza a construir sus relatos.

Según los textos de Carlón son tres los motivos que provocaron la segunda crisis del dispositivo que dio lugar a la hipertelevisión como tercera etapa. Estos son: el fin de la guerrilla de programación, una divergencia total entre oferta y demanda y que la televisión dejó de centrarse en sí misma: el acento se alejó de la enunciación. El espectador pasó a ser el protagonista del discurso televisivo (los *realitys show*<sup>VI</sup> son el más claro ejemplo) y, además, poseedor del poder de programación, elección y decisión de consumo de contenidos.

Un crecimiento de la autonomía del espectador respecto al “poder de producción de subjetividades”; en su momento monopolizado por el medio. No obstante, surge la interrogante sobre “el impacto social, del poder productivo que desarrolló el antiguo sujeto espectador”. (Scolari 2008)

Estamos entrando en una cuarta etapa, aunque esta no viene provocada por una crisis de la hipertelevisión, sino más bien por una evolución de la misma, unas necesidades mediáticas y unos factores tecnológicos y económicos.

Pero los cambios del medio van mucho más allá de una simple profundización de los rasgos distintivos de la neotelevisión: la combinación con otras especies mediáticas, las transformaciones en todo el ecosistema debido a la difusión capilar de las tecnologías digitales y la aparición de nuevos formatos y lógicas de uso están rediseñando de forma acelerada el sistema televisivo (Ídem).

La hipertelevisión es la era madre de la hibridación de géneros, donde tiene lugar el caos de los géneros y unas nuevas delimitaciones de estos. En palabras de Gordillo:

La hibridación, las mezclas de los modelos de mundo, las fragmentaciones genéricas y los nuevos formatos organizan un panorama donde las fronteras canónicas se diluyen y las separaciones entre géneros empiezan a ser aparentemente invisibles (2009, 14)

---

<sup>VI</sup> *Reality shows*: género televisivo en el cual se muestra lo que le ocurre a personas reales.

Nuestro período de análisis (2003-2013) fluctúa entre las primeras mutaciones de la neotelevisión y las de la hipertelevisión, por lo que incluye esta última etapa al completo.

### Antena 3.

Antena 3 es una cadena de televisión privada que forma parte de Atresmedia, grupo compuesto de 7 canales tras la fusión con la Sexta. Su programación tiene como principios la variedad de contenidos y la responsabilidad con los mismos, así como la confianza que otorga al público y a los anunciantes. Los datos de audiencia de la cadena sufrieron un incremento vertiginoso con la emisión de *Aquí no hay quien viva* (2003-2006), pero su descenso en 2009 provocó que se cambiase el modelo televisivo. El objetivo era mostrar al espectador una imagen más transparente con unos contenidos familiares, para dejar atrás la imagen de la cadena hasta el momento. Para ello dejó de emitir contenido sensacionalista, ofreciendo una parrilla con variados formatos de calidad. La nueva forma de ver televisión adaptándose a las nuevas tecnologías y a las necesidades del público, hacen que Antena 3 con el sistema multiplataforma 3.0, término acuñado por la cadena, gane audiencia y unifique la emisión de publicidad para todos los canales del grupo Atresmedia.

Las principales productoras que se encargan de la producción de series de ficción en Antena 3, también influirán a la hora de analizar los contenidos y cómo han evolucionado los mismos conforme a la calidad y a los géneros que tratan.

-Miramón Mendi: Productora de *Aquí no hay quien viva* (2003-2006).

-Boomerang tv: Produce series de gran calidad técnica como *Los protegidos* (2010-2012) o *El tiempo entre Costuras* (2013-2014)

-Bambú Producciones: Trata el género histórico con series como *Hispania / Imperium*, (2010-2012), *Gran Hotel* (2011-2013), *Galerías velvet* (2014) y el *biopic Marco* (2012).

-Globomedia: Es la productora encargada de las series de *prime time* con mayor éxito como *El barco*(2011-2013), *El internado* (2007-2010), *Los Hombres de Paco* (2005-2010), *Luna el misterio de Calenda* (2012-20013), *Mis adorables vecinos* (2004-2006).

-Zampano Producciones: Se encargó de la producción de la miniserie *El castigo* (2008).

### Análisis y clasificación.

El por qué de estos géneros y de cada serie tiene su razón en la clasificación de Sánchez Noriega sobre la tipología de los textos filmicos, considerando su adaptación a los géneros televisivos.

Para cada género elegido hemos hecho una selección de series puntuales que creemos que representan mejor cada modelo de género, y que han tenido más repercusión o son más llamativas.

Hemos realizado esta selección para estudiar un periodo cerrado (2003-2013), una etapa compacta (de ahí lo de los 10 años) porque para ver la evolución del tratamiento de los géneros es necesario un espacio de tiempo extenso.

Además observamos que en este periodo están más estandarizados los temas que se tratan en la cadena, a diferencia de otros anteriores (finales de la neotelevisión). Con el paso de los años Antena 3 afianza su propia línea, puesto que a la dirección de una cadena les interesa encontrar programas no sólo rentables, sino que creen además unas señas de identidad reconocibles por los espectadores.

En estos momentos la ficción es el fenómeno por excelencia en nuestra televisión, siendo la producción española la preferida entre el público nacional. Por tanto cada cadena oferta lo que su audiencia reclama, en función de su público más o menos predeterminado. Esta es la causa por la cual la series españolas se encuentran en alza, ya que sus espectadores se inclinan más por la ficción local frente a la extranjera.

A continuación adjuntamos la clasificación que hemos elaborado:

#### 1.Terror

*Luna, el misterio de Calenda* (2012-2013)

#### 2. Drama

*Gran Hotel* (2011-2013)

*El tiempo entre costuras* (2013-2014)

*Quiero confesar* (2011)

*El Castigo* (2008)

#### 3.Comedia

*Aquí no hay quien viva* (2003-2006)

*Mis adorables vecinos* (2004-2006)

#### 4. Fantástico

*El internado* (2007-2010)

*Los protegidos* (2010-2012)

### **7.1.1. Drama**

Como podemos observar en la clasificación elaborada a partir de las ideas de Sánchez Noriega, el género más común en la ficción española de Antena 3, es el drama, de ahí que la selección de series haya sido más extensa para este género.

Este autor afronta esta clasificación haciendo una distinción entre el género comedia y el género drama, distinción que harían mucho antes escritores como Anton Chejov o Henrik Ibsen, que borrarón la línea entre la comedia y el drama. Otras opiniones nos llevan a que dentro del género dramático conviven tres subgéneros: el drama, la comedia y la tragedia. Atendiendo a diversas definiciones hemos llegado a la conclusión de que la mayoría de ellas convergen en la siguiente característica: el drama mezcla aspectos de la tragedia y la comedia. Esto se debe a que el drama pretende representar la

vida tal cual es, razón por la cual tiende a tratar los asuntos de forma menos rígida que la tragedia y la comedia. Aunque el drama se suele asociar con términos como tristeza o desdicha, el drama en España se aborda de manera mucho menos radical frente a otros países.

### Definición

El término drama proviene de la palabra griega “hacer”, y por dicha razón normalmente se asocia a la idea de acción. En términos generales se entiende por drama una historia que narra los acontecimientos vitales de una serie de personajes.

En palabras de Carrasco Campos:

“Drama” hace referencia aquí a la presencia de conflictos y tensiones como motor de una historia, lo cual acercaría nuestra definición al origen etimológico de drama como acción en el griego helenístico, y nos invita a seguir la línea de la clásica distinción ente tragedia y comedia en el teatro. (2010)

### Características

Una característica primordial del drama es la acción. Esta no es descrita ni contada, sino vista por el espectador, no hay un narrador intermediario que conduzca el desarrollo de la trama. Al ser un género que representa un conflicto de la vida de los seres humanos por medio del diálogo de los personajes, consigue que el público se sienta aún más identificado y se crea participe de la historia. Por tanto, el dialogo es el motor principal de este género, cuya naturaleza es la representación de dos elementos opuestos que plantean un conflicto y su posterior resolución.

Los personajes son diseñados para ser representados por los actores. Este proceso no se elige al azar, está muy meditado por el equipo de producción, para otorgar credibilidad a la historia y que además el público pueda reconocerlos fácilmente. Aunque esta sea una característica equiparable para el resto de géneros, consideramos interesante desarrollarla en el apartado de drama ya que el subgénero histórico o el *biopic* por ejemplo, requieren de esta propiedad para acrecentar el parecido de los actores con sus personajes ilustres. De esta forma la historia pasará a un plano real en la que los protagonistas cobrarán vida. Esta es sin duda la única forma de recrear historias humanas y hacerlas verosímiles, ya que “Los espectadores buscan la realidad en la ficción” (Barroso 2002, 192)

Este género es complejo, porque aborda diferentes temáticas (subgéneros), y heterogéneo porque incluye contenidos muy variados, dos ingredientes necesarios para el desarrollo de la acción. En cuanto a los contenidos están orientados a representar una realidad circundante, alejándose un poco de lo cotidiano o corriente, por lo que la mayoría de las historias suelen ser ficticias. Georges Polti propone la siguiente lista enumerada de situaciones dramáticas:

Súplica, rescate, el crimen perseguido por venganza, venganza de parientes sobre parientes, persecución, desastre, víctimas de la crueldad o la desgracia, rebelión, empresas atrevidas, secuestro, enigma, logro o consecución, enemistades de parientes, rivalidades entre parientes, adulterio homicida, locura, imprudencia fatal, crímenes involuntarios de amor, asesinato de un pariente no conocido, auto-sacrificio por un

ideal, auto-sacrificio por los parientes, todos sacrificados por una pasión, necesidad de sacrificar a personas amadas, rivalidad entre superior e inferior, adulterio, crímenes de amor, descubrimiento de la deshonra de la persona amada, obstáculos de amor, un enemigo amado, ambición, conflicto con dios, celos equívocos o erróneos, juicios erróneos, remordimiento, recuperación de una persona perdida y pérdida de personas amadas. (1916)

Puesto que el drama televisivo tiene su origen en el teatro, ambos comparten una misma estructura y orden: presentación, nudo y desenlace. Existe una evolución del formato, en la que se mantiene intacto el esqueleto de la narración desde sus orígenes, debido a su aceptación en el formato televisivo. “Estructura especialmente apta para la narración televisiva en la que, debido a los cortes publicitarios, la emoción queda convenientemente interrumpida” (Lara 1995). Respecto a la duración y la periodicidad de los capítulos, el drama televisivo *en prime time* se emite semanalmente, con episodios de 45-60 minutos y repartos corales.

El drama, por tanto, está teñido de elementos como el suspense, el misterio, conflictos personales y emociones. El objetivo de las series de este género es cautivar al espectador mediante la intriga conforme avanza la trama.

Actualmente, podemos decir que nos encontramos en la *era del drama*, en el apogeo de las superproducciones televisivas, a menudo similares a las cinematográficas. Se caracterizan por: ser productos de alta calidad, una idiosincrasia particular de argumento y personajes y un público objetivo muy concreto, con seguidores fanáticos del producto.

La industria televisiva rentabiliza una mecánica que surgió espontáneamente: series de culto y series que pertenecen a la *must-see*<sup>VII</sup> TV comparten la generación de *merchandising*. El uso de internet por parte de las productoras para incentivar el seguimiento de las series proviene del uso, con finalidades comerciales, del concepto y la dinámica de las *cult series*<sup>VIII</sup>. (Tous 2010, 80).

El auge de series dramáticas de calidad nos obliga a usar la expresión *era del drama*. Esta viene de la mano de la fragmentación de la audiencia, fórmula que propició una mejora en los contenidos y consecuentemente provocó cambios en los modos de realización y los sistemas técnicos. Esto supuso además una evolución de los formatos en televisión.

Una vez dentro de este género debemos distinguir varios subgéneros que se han dado más en el periodo que vamos a analizar.

#### **7.1.1.1. Históricas o de época (*Gran Hotel*)**

Este subgénero tiene dos posibles vertientes, por un lado aquellas en las que los personajes y tramas son completamente ficticios o personajes y tramas reconocibles (históricos o reales), y por otro la temporalidad de las series. Estas a su vez se dividen

---

<sup>VII</sup> *Must see*: es un eslogan publicitario que fue utilizado por la National Broadcasting Company (NBC) de la marca de sus bloques en horario estelar durante la década de 1990.

<sup>VIII</sup> *Cult see*: Se refiere a cualquier tipo de producción cinematográfica que ha adquirido alguna clase de culto popular, ya sea por su formato, su producción, su trama o su significado histórico



en: series en las que el espectador no ha sido partícipe de la época y aquellas basadas en un pasado cercano.

#### **7.1.1.1.1. Sinopsis**

Para contextualizar la serie, es preciso añadir una breve sinopsis. *Gran Hotel* (Antena 3 2011-2013) relata una historia de amor imposible, en la que un joven humilde, Julio Olmedo, llega al hotel para visitar a su hermana, Cristina, que trabaja como encargada de planta. Allí descubrirá que esta ha desaparecido y entrará de infiltrado a trabajar como camarero del hotel para investigar su muerte. Finalmente se enamora de una de las hijas de la propietaria del Gran Hotel, Alicia Alarcón, quien, junto con Andrés, camarero e hijo de la gobernanta le ayudarán a resolver el enigma. Juntos descubrirán mentiras y secretos celosamente guardados entre las paredes del Gran Hotel.

#### **7.1.1.1.2. Personajes**

Observamos que la serie cuenta con dos personajes protagonistas y diez secundarios, un número que por lo que hemos podido observar se enmarca dentro de la media para este tipo de producciones. Estos son: El clan Alarcón: Doña Teresa, Don Carlos, Alicia, Sofía y Javier; la gobernanta Ángela y su hijo Andrés; Julio Olmedo; Belén Martín al servicio; Diego Murquía, gerente y marido impuesto de Alicia; el Marqués de Vergara, marido de Sofía Alarcón y el inspector Ayala.

Es interesante hablar de la evolución de cada uno de ellos. Andrés Salinas es el hijo bastardo fruto del romance de la gobernanta y Don Carlos Alarcón. Durante el desarrollo de la serie vivirá en el cuerpo de un camarero sensato y responsable con su trabajo, al igual que su madre Ángela. Vestirán los atuendos propios del personal de servicio y se comportarán como tales, aunque cabe destacar que serán los dos únicos en los que los propietarios depositarán su confianza.

La gobernanta ocupa un puesto superior, es la encargada de los camareros y esto también se ve reflejado en el vestuario. Tanto ella como el metre llevarán ropas más oscuras y elegantes a diferencia de sus empleados.

Ángela Salinas y su hijo Andrés se enfrentarán a la verdad resultando ser los legítimos herederos del Gran Hotel. Su condición social sube de escaño pasando a dejar el servicio y convirtiéndose en los nuevos propietarios del hotel.

Se observan cambios radicales en sus vestuarios así como en sus nuevas relaciones, y en lo que respecta a la familia Alarcón, quedarán desterrados a expensas de que les deparará su vida una vez lejos del Gran Hotel.

### 7.1.1.1.3. Tramas

La trama principal gira en torno a la relación de Julio y Alicia. Sus condiciones sociales les separan, de ahí esa lucha por el amor imposible. A comienzos del siglo XX las diferencias económicas resultaban tajantes a la hora de ejercer relaciones humanas, y más aún si nos referimos al amor. Estos jóvenes lo pondrán todo de su parte, buscarán el rincón más perfecto y la hora punta para encontrarse y romper las reglas de una sociedad autárquicas.

A raíz de la trama principal se desarrollan otras como la incógnita del embarazo de Sofía Alarcón, la hija mayor de la terrateniente, y las mentiras hacia su marido Alfredo, el marqués de Vergara. Ella siempre le prometió un hijo aún sabiendo de su infertilidad, por lo que compró su hijo a una de las camareras de servicio con la que además tenía cuentas pendientes, y fingió su embarazo a toda su familia a excepción de su madre. Finalmente fue descubierta y desterrada por el que fue su marido, el Marqués de Vergara.

Las investigaciones del inspector Ayala para encontrar el asesino del cuchillo de oro supuso el motivo que dio comienzo a la muerte de la joven Cristina Olmedo, la primera desaparecida. Ella no será la única y los posibles culpables serán variopintos a medida que se desarrolla dicha trama. Es junto con la historia de amor de los protagonistas y el romance de la gobernanta Ángela Salinas con Don Carlos Alarcón, patrono del hotel, las tramas que se mantendrán de principio a fin de la serie.

Ángela, mantuvo una aventura con el cabeza del hotel, por lo que su hijo bastardo, Andrés Salinas, ejercerá de camarero hasta que descubra su verdadera identidad. Este secreto dará pie a multitud de chantajes y eliminación de pruebas.

### 7.1.1.1.4. ¿Responde a las características del género y subgénero?

De las posibles temáticas dentro del género dramático, *Gran Hotel* presenta todas estas a lo largo de sus tramas: obstáculos de amor, la relación imposible de Julio y Alicia debido a sus diferencias sociales; rescate, Julio salva a Alicia que estuvo secuestrada por su marido Diego Murquía; pérdida de personas amadas: Julio pierde a su hermana Cristina víctima del asesinato del cuchillo de oro; ambición; desastre: cuando la explosión meditada del gerente del hotel con la intención de matar al supuesto amante de su mujer; necesidad de sacrificar a personas amadas: Andrés intentará acabar con su verdadero amor, Belén, por hacer de su vida una mentira y una continua farsa; remordimiento; enigma: como el del embarazo de Sofía Alarcón, la verdadera identidad del joven Andrés Alarcón, el hijo ilegítimo, o el culpable de los crímenes en la villa de Cantalao; y crimen: las nueve jóvenes muertas en manos del asesino del cuchillo de oro.

Pero la trama principal es la desaparición de Cristina Olmedo, por la que Julio llegará al hotel y surgirán los obstáculos de amor con Alicia Alarcón.

El caso de Gran Hotel cumple además con las características del subgénero histórico, al ser una serie ambientada en una época no contemporánea, con personajes ficticios en su mayoría. Las excepciones son: Alfonso XII, Houdini y la joven Agatha Christie.

A veces introduce pinceladas propias del culebrón. Esto se ve reflejado en la serie en situaciones tales como cuchicheos en la cocina, secretos entre los personajes, mentiras piadosas o embarazos enigmáticos. Inclusive adapta parámetros tales como el habla o la elección de los actores de forma que los espectadores no se sientan ajenos a la historia. Guillermo Barrientos encarna al Rey Alfonso XII, Carolina Lapausa como la jovencísima Agatha Christie y Jorge Bosch en cuerpo del mago Harry Houdini.



Guillermo Barrientos



Alfonso XIII



Carolina Lapausa



Agatha Christie



Jorge Bosch



Harry Houdini

Los parecidos en los tres casos son bastante fieles. La semejanza actor-personaje es relativamente favorable, puesto que no todo son las similitudes físicas si no también la interpretación del actor. Pongamos como ejemplo a la actriz Michelle Jenner quien personifica de manera insustancial a la reina Isabel II en la serie *Isabel*.

Pero, ¿tiene más peso la reputación de la actriz que el que cumpla unas características mínimas afines a su personaje histórico? Esto mismo se cuestionan blogueros y seguidores de la serie quienes dan por hecho la evidente poca similitud entre actores y referentes.

Otras series de Antena 3 que siguen la línea de *Gran Hotel*, referidas a un época o un momento histórico concreto, son *Hispania, la leyenda* (2010- 2012) y *Toledo, cruce de destinos* (2012). Ambos con tramas y personajes reconocibles en las que el espectador no ha vivido. Por ello es tan importante la ambientación y documentación en este tipo de series. A diferencia de *Gran Hotel* en ambas producciones si existen personajes históricos con peso en la historia como son Abu Bakr o Alfonso X el Sabio en *Toledo* y Viriato como protagonista íntegro de *Hispania*.

Como apunta Padilla Castillo.

Estas historias, ambientadas en otro tiempo, se acercan al momento actual del espectador, haciendo sentirnos que este hecho se repite y aun está pasando. Además, la ficción histórica gusta porque ayuda al televidente a identificarse con su país, vecinos, iguales; las personas con las que comparte el espacio y la vida. Ahonda en la identidad común y nos cuenta de dónde viene la democracia, la realeza, uno u otro gobierno, una moda de vestir o una costumbre casera. (2012, 39)

#### **7.1.1.1.5. Periodicidad y target**

La serie se emite semanalmente en horario de *prime time* y su público objetivo comprende a jóvenes y adultos, generalmente con una base cultural media.

Algo a tener en cuenta y de vital importancia para la comprensión de este tipo de series son los conocimientos que subyacen en el espectador, ya que estos les serán de ayuda a la hora de reconocer espacios, comprender sucesos, conocer personajes etc. ya que la cultura general propicia una mejor interpretación de los hechos.

#### **7.1.1.1.6. Análisis**

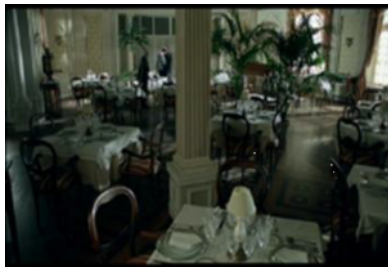
*Gran Hotel* hace referencia a un pasado relativamente cercano, ambientada en 1905, año en el que tuvieron lugar las primeras apariciones del cine en la sociedad o la invención de la electricidad, de hecho utilizaron este suceso histórico para uno de sus episodios, cumpliendo así la característica de trama reconocible. Su historia se desarrolla en el palacio de la Magdalena en Santander, y la sociedad de la época vivía bajo el reinado de Alfonso XIII, respetando el vestuario, los modales y las costumbres de la aristocracia del siglo XX.

La serie hará un pequeño homenaje al cine mudo durante el banquete de bodas de Alicia Alarcón y Diego Murquía, episodio que antecede la cena en la que celebraban la llegada de la luz al Gran Hotel. Este fue un detalle necesario para puntualizar la venida de un nuevo periodo humano.

Una forma de concretar la época en la que nos encontrábamos fue la visita de tres personajes históricos, los cuales se alojarán en el suntuoso parador. El mago Houdini, el rey Alfonso XII y la novelista Agatha Christie. Esta última fue el personaje necesario para reiterar la verdadera historia de *Gran Hotel*, la cual está basada en parte de una de sus obras de suspense. La presencia del monarca dejaba claro suntuosidad de aquel hotel

y además su renombre remitía a la fecha en la que nos encontrábamos. Introducido con especial cuidado y sin abandonar las tramas principales se hablará sobre el paradero de estos personajes.

Una forma muy peculiar de demostrar al espectador que la recreación de los lugares está bastante conseguida, es utilizando fotografías de la época que se funden con el espacio ficticio, a modo de marco comparativo. Se reproducen fielmente el mobiliario, así como la forma a la hora de colocar los elementos. El vestuario refleja al detalle el momento histórico y además deja claro las distinciones entre las diferentes clases sociales. Observamos pocos cambios en el vestuario del equipo del servicio durante el desarrollo de la serie, solo varían algunos detalles como los gorros de las sirvientas o el color de las solapas y puños de las chaquetas de los hombres, en cambio los personajes de la nobleza si efectúan cambios en su indumentaria, se adaptan a las modas, evoluciona. Son evidentes las diferencias sociales entre las féminas con respecto al vestuario, pero en el caso de los hombres, ya que las prendas solían ser las mismas (pantalón, chaleco y chaqueta) se distinguían por los colores, texturas o complementos.



Salón del Palacio de la Magdalena



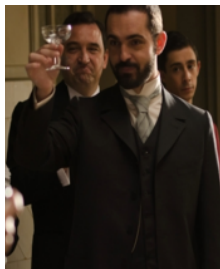
Salón de 1905



Marta Larralde interpretando a Belén Martín



Vestuario sirvienta de la época



Pedro Alonso, interpretando a Diego Murquía



Vestuario de un señor pudiente de la época

La producción de la serie lleva a cabo una minuciosa tarea de documentación, ya no solo por el vestuario o la ambientación, sino también por el lenguaje, que otorgará al guión la clave para transportar al espectador a comienzos del siglo XX. Esto lo vemos reflejado en expresiones como “estoy en estado”, en lugar de estoy embarazada, denominar “meretriz” a las prostitutas o la utilización del término “señorita” para las jóvenes solteras. El trato empleados-huéspedes, hablarán de usted a los huéspedes y señores del hotel mientras que estos se les dirigirán soberbiamente como tú (a excepción de los protagonistas Alicia y Julio que se hablarán de “tú” o “usted” dependiendo de la circunstancia y el momento). Es interesante observar como el Inspector Ayala utiliza el término “antropométrico” para referirse al examen que se realizaba en las cárceles o la expresión “locura mortal”, muy usada durante esa época refiriéndose a todas aquellas dolencias o trastornos no diagnosticados por entonces. El tratamiento del lenguaje está muy medido, pero para llevar una serie de esta índole a la pantalla, es necesario conectar con el espectador de alguna manera, por lo que fue necesario respetar algunas formas del lenguaje actual.

#### **7.1.1.2. *El tiempo entre costuras***

*El tiempo entre Costuras* es un drama emitido en el año 2013 por Antena 3. Pertenece al subgénero histórico según la clasificación de Sánchez Noriega, cumpliendo con las siguientes características: la historia está basada en hechos reales con personajes reconocibles y pertenecientes a un pasado cercano del que el espectador es consciente.

La serie es una adaptación de la novela de María Dueñas por ello queremos plantear la siguiente hipótesis, y es que, aunque la serie atienda a las características del género histórico cabría la posibilidad de añadir un nuevo subgénero a la clasificación de Sánchez Noriega, al que llamaríamos adaptación. ¿Aporta este subgénero ventajas a la hora de catalogar cada serie dentro del drama? También podemos plantearlo de la siguiente forma, dentro de cada subgénero del drama, podríamos hacer una segunda clasificación en la que tendrían cabida las adaptaciones.

##### **7.1.1.2.1. Sinopsis.**

*El tiempo entre costuras* relata la vida de Sira Quiroga, una joven costurera que abandona Madrid antes de que España se declarase en guerra. Ciegamente enamorada abandona a su familia y a su prometido para emprender una nueva vida en Tetuán de la mano de un falaz que le promete una vida repleta de lujos.

Finalmente, por caprichos del destino, termina montando un taller de alta costura en el protectorado español de Marruecos, costeadado de forma ilegal, tras un camino lleno de desafíos.

##### **7.1.1.2.2. Personajes.**

Vamos a adentrarnos en un análisis más detallado de los personajes. Sira es el eje principal de la historia y todas las tramas giran en torno a ella, por lo cual podemos deducir que tiene rasgos del relato biográfico.

Adriana Ugarte, la actriz que encarna a Sira en la serie, ha mostrado un equilibrio perfecto entre la faceta bondadosa del personaje gracias a su naturalidad y la frialdad que en sus misiones como espía debía desarrollar. Este personaje pretende demostrar mediante un cambio de personalidad, la capacidad para vencer las adversidades y ser una nueva persona, empezar de cero. Tras ser abandonada en un país desconocido, con problemas económicos, sin su familia que está en plena guerra de su país, Sira consigue derrotar un pasado repleto de desgracias.

Con respecto a los personajes vamos a diferenciar entre personajes históricos y personajes ficticios. Estos primeros son: Rosalinda Powell-Fox, una mujer de procedencia inglesa que siempre vivió en el lugar, el momento y con la persona apropiada; José Luis Beigbeder, militar y político español durante la Guerra Civil Española y comienzos de la Dictadura franquista, fue nombrado Ministro de asuntos Exteriores y fue amante de Rosalinda Fox. Alan Hillgarth, miembro de la Royal Navy y cónsul del Reino Unido en las Baleares durante la Guerra Civil Española; Serrano Suñer, político y abogado español, seis veces ministro de los primeros gobiernos franquistas entre 1938 y 1942 y conocido además por ser cuñado de Carmen Polo, esposa de Francisco Franco.

En cuanto a los personajes ficticios nombramos a los principales: Sira Quiroga, protagonista de la historia; Ramiro Arribas seductor sin escrúpulos que lleva a Sira a su nueva vida a través de mentiras; Dolores Quiroga y Gonzalo Alvarado, progenitores de la joven; Ignacio Montes primer novio de Sira; Marcus Logan periodista inglés que llega a Sira a través de Rosalinda; Candelaria “La Matutera” dueña de la pensión en la que se refugia Sira; Félix Aranda modista y cómplice de la joven; Claudio Vázquez comisario y personaje que facilitará la llegada de Sira a Tetuán, al igual que Jamila, su empleada marroquí; Manuel da Silva empresario portugués del cual Sira se aprovecha. Todos y cada uno de los personajes son imprescindibles para el desarrollo de la novela, razón por la que no podemos dejar de nombrarlos.

La caracterización de los personajes responde a lo que se esperaba de la novela, lo que conecta con los lectores. El reparto es adecuado, aportando calidad. En la escena del primer almuerzo de Sira en Tetuán observamos como los diálogos y los personajes reproducen fielmente la novela.

### **7.1.1.2.3. Tramas.**

Identificamos tramas subordinadas a una única trama principal, en las que la protagonista siempre se ve involucrada. Estas pequeñas tramas suelen ser conclusas en la mayoría de los casos. Por tanto, vamos a citar algunas de las tramas que podemos observar. La primera trama narra la vida de la protagonista en Madrid, su infancia y cómo creció entre retales hasta conocer al que fue su prometido durante esta etapa. Su romance con Ramiro y el traslado a Tetuán que supuso el punto de giro más importante. El por qué de su llegada a la pensión de Candelaria y los problemas que supusieron sobrevivir en Tetuán y montar su negocio. Cómo conoce a Rosalinda Fox, su vuelta a Madrid con su nueva identidad como Aris Agoriuq, y como vuelve a Tetuán bajo un acuerdo con Beigbeder (marido de Rosalinda) convirtiéndose en espía.

La intención no es crear tramas que vayan creciendo para que sean cerradas al final de la temporada, sino que lo hacen de forma episódica, aportando información necesaria a la historia principal. Las tramas serán protagonizadas por personajes que aparecen y desaparecen del lado de la protagonista.

#### **7.1.1.2.4. Periodicidad y target.**

La emisión de la serie es semanal y su público objetivo es de 18 a 60 años aproximadamente. El por qué de este rango de edad tan amplio y variado tiene su fundamento en los siguientes motivos: la historia llega a la pantalla a razón de una novela de María Dueñas de éxito desmesurado *El tiempo entre costuras* (2009) asegurándose su enorme público lector también como telespectador; todos los españoles consumidores de ficción que hayan protagonizado episodios de la vida de Sira también serán un porcentaje de su público; la elección de los actores también es un elemento seductor para estar a la orden de las modas televisivas así como ese target fanático-juvenil que tan fácilmente se deja influir.

Sin embargo, el público potencial es la mujer que tiene entre los 40 y 50 años. Se siente identificada con Sira, ya que ellas vivieron la transición en el modo de vida de la mujer. La protagonista, al nacer, ya tenía su futuro elaborado: coser en el taller de su madre. Se revela contra esta y lucha por conseguir sus sueños.

Pensamos que Sira además es un modelo a seguir en los tiempos que corren, ya que como citamos en su descripción, es capaz de superar las adversidades y cambiar su personalidad, arriesgando con valor. Las mujeres de hoy en día desean salir de su rutinaria vida y sentirse independientes y capaces de todo.

#### **7.1.1.2.5. ¿Responde a las características del género y subgénero?**

Según el listado de características de Polti *El tiempo entre costuras* responde a la de un enemigo amado en su trama principal, donde Ramiro embaucará a la protagonista hasta el punto de disfrazar su codicia, siendo este el motivo que la lleve a Tetuán.

Atendiendo a las características del subgénero histórico como veíamos antes, la serie hace referencia a un pasado cercano repleto de personajes ficticios en su mayoría. Además cumple una característica relativa al molde de la ficción en España con la excesiva duración de los capítulos, un mal crónico en nuestro país. Mantener la atención durante 82 minutos resulta casi imposible, gracias a que tiene un final cerrado, no intentan rellenar la serie con subtramas sin importancia, sino que el capítulo mantiene constantemente intrigado al espectador.

El cambio horario de *prime time* sumado a la duración de la serie, hace que cada capítulo finalice entre las 12:30- 1:00 de la madrugada. Otras series no alcanzan los índices de audiencia deseados debido a esta circunstancia, pero en el caso de *El tiempo entre costuras*, existen otros factores de mayor peso que restan importancia a este factor.



#### 7.1.1.2.6. Análisis.

Lo más destacable de la serie y lo que debemos de analizar en profundidad es la calidad tanto técnica como de producción. La serie reproduce fielmente la vida, la moda y las costumbres propias de los años 30 en Madrid y Tánger, demostrando que en España somos capaces de llevar a cabo proyectos audiovisuales que están técnicamente a la altura de series norteamericanas que cuentan con un gran presupuesto.

El equipo de producción ha llevado a cabo un excelente trabajo en cuanto a ambientación y vestuario. Tras cada capítulo, Antena 3 ofrecía un especial de cómo se llevó a cabo la serie desde la idea, la producción y la realización. Esta emisión contaba con la participación de los productores ejecutivos, los guionistas, caracterización, vestuario, es decir, contaban de primera mano todos los detalles de la serie.

Representar la ciudad de Madrid de hace 80 años necesita un trabajo de puesta en escena impecable. Las aceras de las calles, los coches, las nuevas tecnologías, los anuncios, los comercios, son numerosos avances notorios los que han surgido durante este periodo de tiempo, camuflarlos e intentar volver al pasado, ha sido la tarea por excelencia del equipo. La productora Boomerang no ha escatimado en gastos para la realización de esta serie en cuanto a decorados, escenarios o medios técnicos. Las localizaciones están perfectamente estudiadas para que el espectador se adentre en el corazón de Marruecos. Las costumbres de este país, su rutinaria vida y su esencia se ven reflejadas desde el respeto por esta cultura y ofreciendo una visión de esta que en aquellos tiempos poco se diferenciaba de la nuestra (a excepción de la religión).

Al ser una adaptación algunas escenas y personajes no han podido ser explotados como en otros formatos de ficción, es decir, estos daban juego, pero el tiempo y duración de la serie, así como el tener que regirse a un guión adaptado de la novela, no lo permitían. Antena 3 y su parrilla, han supuesto un impedimento a la hora de desarrollar la serie.

En este contexto de innovación en la ficción, de crear algo que se percibía como imposible hasta ahora, la serie ha encontrado una personalidad propia que beneficia a la producción. Quizás algunas tramas no se han desarrollado como el espectador esperaba, al igual que ocurre con el final de la serie, pero esto también otorga diferenciación y originalidad al formato. Sin embargo, el inicio de la serie jugó con el *flashforward* que pretendía incentivar la curiosidad del público. Nos referimos a la escena en la que Sira aparece vestida bajo decenas de pistolas. Para algunos espectadores reveló parte de la información y creen innecesaria la utilización de estos mecanismos; y para otros suscitó esa intriga que necesitaban para seguir la serie.

*El tiempo entre costuras* ha supuesto un giro en la ficción española, catalogándose como una de las mejores del siglo XXI. Las cifras de audiencia han batido los records de la cadena, los comentarios de admiración por parte del público, ya sea por la historia o por la calidad del producto, ha hecho posible el aumento de telespectadores a lo largo de los capítulos.

### 7.1.1.2. Las series biográficas o *biopics*

#### Definición:

En los últimos años, las *biopics* (biographical picture) o series biográficas, han copado paulatinamente la parrilla televisiva española. Nos referimos a miniseries de dos o tres capítulos que recrean la vida de personajes públicos y que, al tener una denominación de tv movies, permiten a las cadenas nacionales invertir en estas en lugar de en largometrajes cinematográficos (Puebla, Carrillo y García 2012, 75).

Enmarcamos el *biopic* dentro del género histórico, pero en ocasiones se ha puntualizado como una especialización de este, por ello es necesario distinguir ambas posibilidades. Como afirma Aprea y Lazarri:

[...] debemos partir de la idea de que ambos géneros se inscriben dentro del discurso histórico, por lo que su principal diferencia se basa en el hecho alrededor del cual se centra su narración. (2004, 3)

En este sentido, Sira Hernández puntualiza que:

las producciones históricas narran hechos cuya repercusión social fue o es significativa, por lo que el discurso histórico gira en torno a esa causalidad, mientras que las *biopics* “centran la exposición de los fenómenos alrededor de la singularidad de los personajes biografiados” (2011, 2).

Por tanto, el *biopic* se considera un subgénero dentro del género histórico.

#### Características:

Dentro de este subgénero encontramos dos modalidades: el *biopic* y el falso *biopic*. La clave para diferenciarlos es no solo dar forma a un personaje, sino también atribuirle una función determinada que facilite reconocer a un personaje público, como su caracterización, enmarcarlos en un contexto adecuado, la ambientación.

Por el contrario en un relato biográfico falso se relatan historias de la vida de personajes ficticios, por lo que el espectador no necesita identificarlos.

Debido a su corta duración y su fácil producción, las cadenas de televisión optan por este tipo de producciones más rentables en lugar de costosos largometrajes. Así pues, ha sido notoria la aparición de series biográficas en la parrilla televisiva española, publicando la vida de personajes célebres.

Haciendo un repaso por la cadena televisiva (Antena 3), deducimos que la mayoría de los *biopics* presentados tienen en común la música como motivo principal. Ejemplos como Raphael, en *Raphael, qué sabe nadie* (Antena 3, 2011), *Marisol* (Antena 3, 2009), la folclórica Isabel Pantoja, con *Hoy quiero confesar* (Antena 3, 2011), son personajes que no están elegidos al azar, sino que cada uno de ellos ha vivido situaciones identificables y atractivas para el público por la morbosidad de sus vidas.

Podemos concluir este apartado con lo que Aprea y Lazarri llamarían: “biografías televisivas relacionadas con la ‘baja’ cultura” ya que se ocuparían sobre datos ya conocidos y se limitarían simplemente en sumar pareceres, sin ir más allá de la ‘cultura popular’. (2004, 5)

#### **7.1.1.2.1. Sinopsis**

En nuestro caso vamos a detenernos en el *biopic Hoy quiero confesar* de la cantante coplera Isabel Pantoja, emitido en Antena 3, dos episodios que relatan la vida de la tonadillera nacida en Sevilla, cuya vida se ha visto salpicada por polémicos acontecimientos personales como por ejemplo su matrimonio con el torero Paquirri y su relación con Julián Muñoz, ex alcalde de Marbella, debido a los fraudes económicos que llevó a cabo y en los que Isabel se ha visto involucrada.

#### **7.1.1.2.2. Personajes**

Al ser una serie biográfica el personaje principal es el que encarna a Isabel Pantoja, pero nos encontramos ante un caso excepcional debido a que Antena 3 no cuenta con el permiso de esta para emitir la serie, por lo que optan por cambiar los nombres y la apariencia de los personajes, pero interpretando el papel del personaje real para que el público lo identifique.

Julia la protagonista de la historia, representa en todo momento el carácter de Isabel dando a conocer su vida personal. En cuanto al tema profesional, la actriz no posee la gran voz de la cantante, eso sumado al escaso parecido hacen que el personaje pierda credibilidad. El personaje de la protagonista surge una gran transformación, pudiendo identificar en el cuatro etapas diferenciadas: su niñez, su juventud, su madurez y sus amores.

Entre los personajes que componen el *biopic* convergen las personas que acompañan a Isabel Pantoja, protagonista de la historia, a lo largo de su vida, imprescindibles para que su carrera prosperase. Por un lado Isabel cuenta con el apoyo de su madre, que aunque reacia a veces por sus ideales conservadores a que su hija irrumpa en el mundo de la fama, ve en ello una forma de seguir adelante. Por otro su padre, al cual no le agradaba que su hija tomase ese camino.

Para llegar al punto álgido de su carrera tuvo que relacionarse con importantes figuras del flamenco y productores que aparecen con un papel secundario en la serie.

Uno de los personajes más importantes para la vida profesional y personal de Julia y que supone un punto de giro radical es Paquirri. En el *biopic* conocido como Juan José Romero, es uno de los actores que más se asemejan físicamente al personaje real. Juan José le aporta a Julia una vida de riquezas, fama y un hijo antes de morir. Juan José muere en una corrida de toros, su entierro es uno de los momentos más trágicos del *biopic*, aportando el morbo que pretende conseguir la producción.

El personaje de Beto, representa a Francisco Rivera, hijo de Isabel Pantoja, más conocido como Kiko Rivera. Conforme va transcurriendo la serie va evolucionando pasando de ser un niño tímido y educado a un adolescente rebelde que quiere llamar la atención de su madre, la cual debido a su profesión descuida su labor dedicándole poco tiempo.

Otro de los personajes importantes es Encarna, periodista y amiga de la protagonista, tras los rumores del amor que siente Encarna por Isabel, la cual ya había aprovechado su fama y dinero, la relación comienza a deteriorarse.

Tras superar su viudez, Isabel se deja ver con una pareja, relaciones públicas del casino, pero esta relación es percibida por todos como algo concluso, no podía aportarle a Julia el nivel de vida al que ella estaba acostumbrada. Este personaje apenas aparece debido a que no es de vital importancia. Es entonces cuando aparece el personaje de Julián Muñoz, político famoso por ser en ese momento alcalde de Marbella. Fue el amor más pasional de Isabel, pero su vinculación con la Operación Malaya conlleva a la desconfianza y el deterioro de la relación. Julián es un hombre que en todo momento pretende aparentar ser un hombre con poder adquisitivo, y fama. Su relación con Julia incrementará su popularidad.

### **7.1.1.2.3. Número de tramas**

#### La infancia de Isabel.

La serie comienza mostrando la infancia de Julia en Sevilla, concretamente en el barrio de Triana, como una niña cantarina y bailaora. Se ve obligada a trabajar en un tablao flamenco, ya que debe sacar adelante a su humilde familia tras enfermar su padre.

Bajo el lema de “mi familia no volverá a pasar hambre” Julia parte a Mallorca dispuesta a triunfar como cantante. Tras el fallecimiento de este, empieza para la protagonista un nuevo viaje para alcanzar su sueño, ser artista.

#### La juventud y triunfo como artista.

Hacerse hueco en el mundo de la copla no fue una tarea fácil para Julia, pero a pesar de su juventud fue aprendiendo a utilizar sus armas de mujer para conseguir la fama que necesitaba para triunfar y así cubrir las necesidades de su familia.

Comienza aquí a mezclarse el terreno profesional con el personal cuando aparece su marido Juan José Romero, ilustre torero sevillano, considerado uno de los más atractivos hasta el momento y que enamoró a la tonadillera. Pese a ser un hombre divorciado, su boda supuso un acontecimiento de gran relevancia social. Parecía que los problemas económicos de Julia se habían solucionado, la pareja se retiró de sus respectivas vidas profesionales cuando inesperadamente Juan José muere en una corrida de toros y Julia vive uno de los momentos más trágicos de su vida. Se convierte así en la viuda de España, pero tiene que seguir adelante con su hijo Beto.



Julia bailando con Juan José en su noviazgo



Julia con su hijo en una actuación

### La etapa de viuda y sus continuos desvanecimientos.

Para volver a su vida repleta de lujos y fama, mantiene una amistad con una conocida periodista. Esta relación no acaba bien y se arroja en una nueva amistad. Tras tanto dolor decide moderar su carrera como cantante iniciándose en el mundo de los negocios en la Costa del Sol, concretamente un restaurante y una discoteca.

Gracias a esta nueva experiencia conocerá a otro de sus amores, el más verdadero, pero la relación no prospera debido a que el no podía estar a la altura de Julia, acostumbrada a la fama y dinero de su anterior pareja y amistad.

### Vuelta a los escenarios y el amor del alcalde de Marbella.

Otra de las tramas es su vuelta a los escenarios, situación a la que se ve obligada debido a los problemas de herencia de su difunto marido tras varios enfrentamientos con la que fue su mujer.

Su vida vuelve a dar un giro presentando su nuevo disco, quizás el más esperado por todos, más que por su profesionalidad por el morbo que causa su vida personal, de hecho todas las letras hablan de su torero.

Compaginar la vida de artista y los negocios supuso para Julia un gran desvanecimiento físico y su posterior ingreso en el hospital que casi le cuesta la vida.

Frente a las dificultades se le presenta una nueva oportunidad en el amor, ilusionada emprende una relación con el alcalde de Marbella, con el que vuelve a una vida repleta de lujos y excesos, permitiéndose incluso volver a dejar los escenarios.

Pero como todo en la vida de Julia da un vuelco y en los momentos de apogeo algún contratiempo hace que todo se desmorone. Julián es detenido por corrupción tras las acusaciones y seguimientos de periodistas que llegan a desesperar a Julia que intenta luchar por ese amor pasional.

#### **7.1.1.2.4. ¿Responde a las características del género y el subgénero?**

Lo que llama más la atención de este *biopic* es el cambio de identidad en los personajes, y como tratan de contar la vida de la coplera de forma implícita. No podemos considerarlo un falso *biopic*, pues aunque represente a un personaje ficticio, relata la historia de una persona real. Entonces, ¿estamos ante un nuevo subgénero del *biopic*? ¿o es un caso excepcional? Después de ver la miniserie observamos que es un caso excepcional ya que en otros casos como *Marisol* (2009) o *Raphael* (2010) reproducen fielmente la vida del cantante.

Cumple con las características del *biopic* en cuanto a duración de cada capítulo, que es un relato biográfico y que en España la mayoría de los *biopic* tratan sobre la vida de cantantes.

Respecto a si responde a algunas de las características del listado de Polti, *Hoy quiero confesar*, trata la pérdida de personas amadas, Julia pierde al amor de su vida; obstáculos de amor, los casos policiales y de fraude hacen que su relación con el alcalde se desequilibre; y la ambición que marca la etapa de madurez de Julia.

#### **7.1.1.2.5. Periodicidad y target**

El target al que va dirigido este *biopic* engloba a personas de un amplio rango de edad entre los 25 y 80 años, siendo el público más habitual mujeres entre los 40 y 60 años, generalmente amas de casa o mujeres que disponen de tiempo y que les gustan programas del corazón, amantes de la copla o que son fans de Isabel Pantoja.

El *biopic* tuvo una duración de dos capítulos de 75 min cada uno aproximadamente, y fue emitido dos días consecutivos.

#### **7.1.1.2.6. Análisis.**

El primer episodio comienza con un resumen detallado de la vida de la tonadillera desde su infancia, en el que podemos apreciar detalles de ambientación y vestuarios propios de la época de 1960 en Sevilla, así como la forma de hablar andaluza o los modales que antiguamente se usaban. Los tiempos que corren en esta época no son propicios para una familia humilde como la de Julia, un gran contraste con la época que vive posteriormente, dejándose ver con un vestuario, coches, o casas, propios de una vida repleta de lujos. El *biopic* continuamente refleja distintos puntos de giro en la vida de la protagonista, pasando por momentos de pobreza y riqueza constantemente.

Desde pequeña aprendió que hay que pasar por momentos difíciles y rodearse de personajes célebres, algo que en un principio ella no estaba dispuesta a tolerar pero su personaje y con él la trama evoluciona cambiando radicalmente de idea, aprovechándose de la fama y el dinero de la periodista y Juan José.

En todo momento la serie pretende reflejar el deseo de la cantante por sacar a su humilde familia adelante, pero siempre salpicado por ese aliciente morboso que hace que el público preste mayor atención. Esto lo apreciamos sobre todo en el segundo capítulo, ya que en su momento de emisión, la operación Malaya era centro de todas las noticias del país.

Algunos blogueros opinan que más que una miniserie es un especial de cualquier programa dispuesto a repasar la vida de Isabel Pantoja, ya que solucionan la falta de tiempo para reproducir todos los acontecimientos de su vida con imágenes, que apenas duran unos minutos.

Después de *Hoy quiero confesar*, Antena 3 emitió el documental sobre la vida de Isabel Pantoja: *Deberías saber de mí: Isabel Pantoja*, algo muy frecuente en la actualidad, para utilizar estrategias de programación como el mástil o el dúplex, que aseguran la audiencia en programas que anteceden y posponen al principal.

Al poco tiempo del estreno, se emitió en Telecinco el *biopic* de Isabel Pantoja, llamado *Mi gitana* (2012), este contaba con su aprobación lo cual supuso claras diferencias con *Hoy quiero confesar* en cuanto a su similitud con los personajes.

#### **7.1.1.4. El castigo**

*El castigo* es una miniserie española producida por Antena 3 Films y New Atlantis y dirigida por Daniel Calparsoro. Consta únicamente de dos capítulos que fueron ofrecidos por Antena 3 en el año 2008.

El autor se inspiró en el verídico caso de un joven suizo que fue encontrado en Gerona con marcas de violencia; contó que había escapado de una granja. Al abrirse una investigación se encontró dicho emplazamiento, gobernado por el suizo Armin Markus, la italiana Lorena E. Batista y el francés Raymond Nicot, todos ellos pertenecientes a la organización suiza *Time Out*, la cual recibía subvenciones estatales.

#### **7.1.1.4.1. Sinopsis**

Esta historia dramática está basada en hechos reales y narra la existencia de un programa educativo de dudosa legalidad conocido como *Nuevo Despertar* al que se vieron sometidos cinco adolescentes conflictivos, teniendo en cuenta que sus padres no conocían el alcance de las medidas que se tomaban para reeducarlos. Estos son reclutados en una granja abandonada bajo la supervisión de tres tutores que les obligan a acatar un duro régimen de trabajo y explotación. El único objetivo de los jóvenes será escapar de su particular Guantánamo.

#### **7.1.1.4.2. Personajes**

Los cinco jóvenes son: Alejandro, Simona, Eva, Hugo y Rubén, un grupo de adolescentes que ronda los 16 años, y los tres tutores y dirigentes del centro: Ara, Tony y Marco.

Todos son hijos de padres pudientes que le han consentido demasiado en sus vidas adolescentes, llegando al desenfreno de la fortuna y el poder y viviendo en una burbuja repleta de inmoralidades. Alejandro llega a la granja enviado por sus padres, cansados de sus caprichos e inconsciencias, tras acabar con la vida de un hombre mientras conducía ilegalmente sin permiso. Simona es reclutada en la granja debido a sus malas conductas, peores notas y vilezas, además consume drogas y practica el sexo allá donde le plazca. Eva, al igual que el resto, es una joven antojadiza y consentida que a su edad expone su cuerpo en locales y reuniones de empresarios adinerados. Hugo y Rubén se conocen del colegio, ambos chantajejan a sus familias con el fin de duplicar su fortuna. Rubén colma la paciencia de su madre cuando esta le sorprende durante una violenta discusión con la sirvienta del hogar a la que amenaza y agrede sexualmente por perderle una bolsa con estupefacientes.

Los propietarios de *Nuevo Despertar*: Ara, Tony y Marco se servirán de la prudencia e impecable organización para mantener ocho años en pie el reformatorio alegal donde los jóvenes internos serán sometidos a todo tipo de torturas y vejaciones, amparándose en un vacío legal.

De corazón frío y mente insensata, los propietarios de la granja actuarán bajo remordimientos de su infancia, consecuencia que se verá igualmente reflejada en los cinco jóvenes a su salida del centro.

#### **7.1.1.4.3. Tramas**

La miniserie se compone de una única trama principal en la que se desarrolla la vida de los cinco jóvenes en la granja. Paralelamente tendrá lugar una trama con funcionalidad cronológica en la que los padres son reunidos cada semana para ver vídeos manipulados de sus hijos y compartir opiniones. Esta trama será la que marque el ritmo de la historia,

cada vez que aparezca, el espectador sabrá que ha pasado una semana más y podrá llevar un orden del tiempo. Además de esta trama principal existen otras tramas secundarias donde se observan las vidas de los tres tutores, las relaciones entre ellos y, a veces, sus opiniones contradictorias motivo de la austera disciplina.

Dentro de la trama principal encontramos una presentación, conflicto y desenlace. Cómo llega cada uno de los jóvenes al reformatorio (los *flashbacks* aclararán el porqué de su llegada al centro con momentos álgidos de sus fatales conductas). El conflicto comienza una vez que los cinco indóciles se encuentran, sus relaciones personales con el trío amoroso de Eva, Hugo y Rubén, la relación de Alejandro y Simona, los castigos macabros, la escapada de Alejandro y momentos álgidos como el embarazo de Eva o la fuga de los reclutados que culminarán con el desenlace de la historia. Finalmente Alejandro es el único que consigue escapar y llegar a una estación de tren desde donde logra llegar a la ciudad y contar la verdadera historia. Los propietarios de la granja serán condenados pero liberados más tarde con cargos y los jóvenes emprenderán la vida que allí cultivaron, se convertirán en auténticos maltratadores, pervertidos por la educación violenta que recibieron durante su estancia en *Nuevo Despertar*.

#### **7.1.1.4.4. ¿Responde a las características del género y subgénero?**

Según el listado de Polti, *El castigo* alude a los siguientes elementos propios del drama: imprudencia fatal, ambición, remordimiento, juicio erróneo, crimen y rivalidad entre superior e inferior.

Veámos en qué momentos de la historia podemos encontrarlos. Imprudencia fatal: la insensatez y negligencia de los jóvenes como motivo de sus airadas conductas; ambición: razón de sus comportamientos consecuentes de sus vidas idílicas dentro del marco de la opulencia y los consentimientos; remordimiento: sentimiento que invade las mentes de los protagonistas una vez llegan al reformatorio; juicio erróneo: efecto bajo el que los tutores juzgarán como buena la instrucción que imparten en la granja; crimen: objeto que envía a Alejandro al reformatorio; y rivalidad entre superior e inferior: educación subsecuente que lleva a los jóvenes a cometer delitos contra la humanidad, efecto del trato que recibieron en la granja.

A la hora de enmarcar la serie en un subgénero dentro del drama nos encontramos con el siguiente problema: el cine está caracterizado por ser un mundo lleno de diversidad y complejidad. Aunque la manera más común de clasificarlos para su estudio y conocimiento es a través de los géneros cinematográficos, existen otras categorías que pueden ayudar a explicarlo y comprenderlo. Entre esta clasificación se encuentran, de acuerdo con Sánchez Noriega, los formatos cinematográficos, las categorías supragenéricas y los géneros. (Sánchez Noriega 2002, 97).

Las categorías supragenéricas abarcan aspectos como la producción, el origen o la finalidad de las películas, u otros como su estructura o duración. En esta categoría se encuentran: la duración, la finalidad o recepción del texto fílmico, el proceso de producción, el origen del guión y la estructura. En el caso de *El castigo* la serie está basada en una historia real (categoría supragenérica), ello no quiere decir que pierda su naturaleza de género dramático como tal sino que además atiende a la categoría supragenérica por el origen del guión. El hecho de que podamos clasificar la serie dentro de dos categorías facilita aún más su comprensión facilitando así lo complejo de la clasificación audiovisual.



#### **7.1.1.4.5. Periodicidad y target**

El público objetivo de la miniserie es joven, de entre 15 a 25 años, con personajes que compatibilizan con el público adolescente. A lo largo del año 2008 la cadena apostó por producciones dirigidas a un target más juvenil, llamémoslo *prime time 18*, con productos cuyo triunfo pasa por agradar a los adolescentes en un horario en el que no suelen ser el público objetivo.

En este caso hablamos de una miniserie que se diferencia de la series, principalmente, por tener un número de episodios previamente estipulado y por seguir una línea argumental con desenlace a lo largo de la misma. Se emitieron dos capítulos de la miniserie, lunes y martes respectivamente.

Popularmente se tiende a englobar toda la ficción televisiva en el formato de serie y lo único que tienen en común es que es un relato inventado de manera que el público llegue a creerlo o sentirlo como una verdad momentánea. La ficción televisiva se rige por una división estandarizada, por unos parámetros fijos que responden a la hibridez y contaminación de dramaturgias, a las propuestas de realización, a la duración (30, 60, 90 minutos o más), a los modelos de producción, al número de entregas (dos capítulos, 13 capítulos, 290 capítulos...), a los estilos narrativos, etc. De ahí que oigamos o leamos términos como serie, miniserie, *sitcom*, telenovela, *tv movie*, serial.

La miniserie consta habitualmente de entre dos y cuatro episodio (60 minutos por entrega) y todos tienen una única trama principal que va resolviéndose en cada emisión. Cada capítulo se cierra con un momento de clímax que genera una expectativa en el espectador que le condena a ver el siguiente. Normalmente su programación es semanal, aunque también se prodiga la continuidad en dos, tres o cuatro días.

Según la clasificación de los géneros cinematográficos de Sánchez Noriega la miniserie no estaría dentro de la categoría formatos como nos referíamos líneas más arriba, sino a la categoría supragenérica, aquella que determina en uno de sus apartados, la duración de la obra. (2005, 100)

El mundo de los género y formatos es variable y complejo, razón por la que también son numerosas sus aceptaciones. La creatividad es el motivo de tal inestabilidad, los autores realizan tipologías y clasificaciones en función de las muestras audiovisuales que ellos eligen para elaborar sus métodos. De esta forma es difícil juzgar a qué llamamos género y a qué formato.

#### **7.1.1.4.6. Análisis**

Los protagonistas son jóvenes violentos, autoritarios, que no cumplen con las normas y sus padres se ven incapaces de controlarlos. Es lo que el experto Vicente Garrido han bautizado como *Síndrome del Emperador*, niños tiranos que maltratan a sus padres, este síndrome lo sufren muchas parejas que han perdido el control sobre sus hijos. Para estos padres, que buscan desesperadamente soluciones, surgió hace algo más de dos décadas la iniciativa de enviar a sus hijos a barcos-escuela para navegar a vela por el mar (Alemania) o a residencias perdidas en la selva (Jamaica) donde son sometidos a un estricto tratamiento. Otra modalidad es la militar que parece la favorita de los padres norteamericanos y que incluye el esposar a los adolescentes y obligarlos a marchas de decenas de kilómetros bajo el sol.

En España la existencia de este tipo de centros se conoció hace poco más de un año a través de una noticia que ocupó las portadas de la prensa nacional. Un joven suizo de 14 años fue encontrado deambulando por la estación de Figueras (Girona) con signos evidentes de haber sido maltratado. El joven contó que se había escapado de una masía en Sant Llorenç de la Muga (Gerona) junto a otros adolescentes donde dijo que les enjaulaban y maltrataban. El centro estaba regentado por el suizo Armin Markus, un mecánico nómada sin trabajo estable; la italiana Lorena E. Batista y el francés Raymond Nicot. La granja, que pertenecía a la organización suiza *Time Out*, recibía subvenciones estatales suizas. Actualmente este tipo de centros sigue proliferando y manteniendo su actividad a lo largo de toda la geografía europea amparándose en un vacío legal.

Sobre este caso concreto se inspiró Daniel Calparsoro para escribir el guión de *El Castigo*. La granja *Nuevo Despertar* se halla en las montañas pirenaicas, en un punto estratégico en el que no hay terreno habitable a menos de setenta kilómetros. Allí los reclutados se someten un duro régimen de trabajo medieval en el que deberán dejar de lado sus diferencias y organizarse en un grupo compacto para burlar la estrecha vigilancia de sus captores. Entretanto, en la ciudad, los padres viven atormentados por la ausencia de sus hijos. No existe comunicación alguna con ellos y sólo la insistencia de una psicóloga en unas reuniones de terapia de grupo los empuja a enfrentarse con las posibles soluciones a su situación familiar.

El régimen era algo así como una modalidad militar. Hay un momento en la historia en la que los padres de los jóvenes ven vídeos sobre las actividades que realizan, y el comentario de uno de los padres al ver a su mujer apenada fue: "... mujer no te preocupes, el chico está bien, te aseguro que la mili era mucho más dura..." Construían muros de piedra y cemento que ellos mismos derribaban para levantarlos metros más allá, competían haciendo duras carreras con decenas de cargas a la espalda para decidir quién sería el que almorzaría ese día, trabajaban jornadas completa al sol dosificando una única botella de agua, un sistema muy parecido al de las cárceles Guantánamo.

Se observa una gran fuente de inspiración en la realidad a la hora de buscar argumentos para las miniseries. Esta tendencia podría ser resultado del crecimiento de la comercialización en todo el sector televisivo. En la mayoría de los casos la búsqueda de la realidad se encuentra en el motivo de las miniseries biográficas, las cuales son las más usuales dentro de la parrilla televisiva.

Los géneros de televisión establecidos empiezan a ser mercantilizados, es decir, formatos televisivos como la miniserie se ven obligados a competir en igualdad de condiciones con el resto de programación. De este modo se han visto obligados a luchar con el resto de géneros por su permanencia en la parrilla. Además, las potencialidades del género de las miniseries han sido defendidas por Lluís Josep Comerón, que fue director de coproducciones de TV3 de la siguiente forma:

Se trata de una apuesta relativamente segura en términos de captación y rentabilidad financiera, capacidad de movilización de recursos, impacto en el tejido audiovisual o transferencias de activos entre el cine y la televisión (Contreras y Pérez Ornia 2001, 273).

En la televisión actual, concretamente en las miniseries, se potencia la esfera privada de los protagonistas y de la audiencia en lugar de la esfera pública. El triunfo de lo privado frente a lo público es una de las consecuencias de la sociedad posmoderna que se ve reflejado en medios de comunicación como la televisión. Además, como dice Smith:

sólo a través de la esfera privada es cómo podemos llegar a conocer la historia pública de la nación (Smith 2004).

Esta moda de reflejar los acontecimientos y personajes del pasado está en pleno auge en la televisión contemporánea. Un claro referente de esta tendencia es el éxito de las miniseries históricas como *El día más difícil del rey* (2009), que se basan en personajes reales o acontecimientos recientes.

### 7.1.2. Comedias

#### Características

Una de las características de las comedias es su duración, en España cada capítulo debe ocupar la franja horaria de *prime time*, por lo que su duración oscila entre los 50-80 minutos, siendo lo habitual en Estados Unidos de 20 a 30 minutos. Su emisión es semanal debido a su complejidad técnica y el número de temporadas es variable según el éxito de la serie. El humor en estas comedias suele estar basado en la situación, es decir, un suceso rompe la monotonía de los personajes desencadenando situaciones de comedia.

Dentro de este género, la *sitcom* ha sido el formato más aclamado entre el público español. Según Puebla:

la *sitcom* o comedia de situación es un formato de ficción que presenta personajes planos y estereotipados, ambientados en situaciones cotidianas, familiares y actuales que son exageradas con un propósito cómico y, en el que el malentendido, el golpe de teatro y el guiño al espectador sobre personas públicas o reconocibles son sus mecanismos favoritos. (2012, 16)

Existe una tipología propia de las *sitcoms*, que se clasifican a partir de dos parámetros: el formato y la temática. Así pues, el formato determina que la duración y el número de tramas varíen en España, así como la continuidad en los capítulos que en EEUU son autoconclusivos. Por su parte la temática provoca que las *sitcoms* se clasifiquen a su vez en: *domcoms*, *kidcoms*, *scificoms*, *dramecoms*, *palcoms*, *realitycoms*, *couplecoms*, entre otras.

Haremos mayor hincapié en el subapartado de las *domcoms*, comedias rodadas en torno a un eje familiar, dónde este será el motivo de cada trama. La vida doméstica así como sus entornos darán lugar a una historia y unos personajes. Así como en las *Kidcoms*, que relatan la vida cotidiana de una o varias familias descrita por niños que se convierten en protagonistas.

Las sagas familiares no dejan de ser *domcoms*, y el motivo de su éxito en España es el amplio espectro en el rango de edades de sus personajes, lo cual afecta de manera directamente proporcional a su público. Debido a la necesidad de alargar los productos, -característica propia de los géneros ficcionales españoles-, la presencia de una sola familia protagonista no da juego a extender su duración, por lo que es recomendable la aparición de otros núcleos familiares.

Otro factor a tener en cuenta es que las sagas familiares suelen estar muy españolizadas. Prima la identificación de los televidentes con los lugares, costumbres o la propia cultura nacional.

Series como *Aquí no hay quien viva* de Antena 3, (2003-2006) o *Mis adorables vecinos* (2004- 2006) pertenecen a esta categoría de género.

### **7.1.2.1. *Aquí no hay quién viva***

#### **7.1.2.1.1. Sinopsis**

Comedia que detalla la vida de un grupo de vecinos que conviven en comunidad en un edificio ficticio: Desengaño 21. En el reparto de personajes cada uno representa un rol variado, dando lugar a multitud de tramas y situaciones humorísticas que describen relaciones amorosas, amistades y problemas cotidianos entre vecinos.

#### **7.1.2.1.2. Personajes**

Los personajes principales en las sitcoms no suelen ser más de 10, para que el público simpatice con ellos y para fidelizar la serie. En el caso de *Aquí no hay quien viva*, al tratarse de un bloque de vecinos, el número de personajes se ve incrementado.

Vamos a analizar los personajes de esta serie agrupándolos según el rol que desempeñan.

- Mauri y Fernando son una pareja de homosexuales. Representan la naturalidad con la que hoy en día se tratan estos temas.

- Marisa, Vicenta y Concha son tres mujeres de la tercera edad, cotillas y protestonas. Juntas forman el conocido “radio patio”, se encargan de espiar y divulgar los cotilleos del bloque por el patio del mismo.

- Lucía y Roberto son una pareja joven que se independiza y reflejan los problemas que esto supone. Ella rica y el de clase media, tras varios intentos de casarse y con Carlos por medio terminan la relación y Roberto se va a vivir al ático.

- Andrés e Isabel y dos niños (uno no es hijo de él). Es un matrimonio peculiar, Andrés Guerra, un hombre de negocios, que se muda al edificio por problemas con hacienda; Isabel, más conocida como “la hierbas”, una mujer naturalista y practicante del yoga. Su relación no funciona y Andrés, en la ruina, debe buscar donde vivir.

- Belén y Alicia son dos chicas solteras que comparten piso, la guapa y la fea. Belén no ha tenido éxito en el amor ni en el trabajo a sus treinta años, pero mantiene una relación de amor-odio con el portero del edificio. Alicia es una joven guapa y atractiva, le gusta la fiesta y ligar con todo tipo de hombres que lleva al piso compartido.

- Juan Cuesta, Paloma y los dos niños. Juan es profesor y presidente de la comunidad, trata de resolver conflictos mediante juntas y discursos que ningún vecino entiende. Su mujer lo apoya en todo y adquiere el papel de presidenta en su afán de aparentar. Sufre un coma provocado por un accidente en el bloque y su marido inicia una relación con Isabel. Tienen dos niños irresponsables, que no concuerdan con la educación recibida,

Natalia, la chica sexy y presumida que llama la atención a los vecinos masculinos; y José Miguel siempre rodeado de los jóvenes del bloque.

- Emilio es el portero del bloque, es el personaje clave en cuanto al humor nos referimos y presenta las duras condiciones del trabajo que desempeña. Su padre Mariano, tras ser abandonado por su mujer, vive con su hijo en la portería, se considera metrosexual e intenta ligar con todas las vecinas.

- Paquito y Carlos son los dos solteros del edificio. Paquito trabaja en el videoclub, es un chico reservado y poco atractivo, encuentra al amor de su vida, Lourdes, la cual no aparece físicamente en la serie. Carlos es un joven con alto poder adquisitivo, su objetivo en la serie es conquistar a Lucía.

- Bea es lesbiana y vive con Mauri, con el que tiene un hijo.

#### **7.1.2.1.3. Tramas**

La trama principal de la serie es la convivencia de un grupo de vecinos, a la cual se subordinan distintas tramas entre los personajes conforme transcurren los capítulos. Tramas amorosas como las de los matrimonios de Juan y Paloma, Andrés e Isabel, Roberto y Lucía; más tarde sus relaciones evolucionan dando lugar a aventuras amorosas entre ellos mismos, como Lucía y Carlos, Juan e Isabel, Andrés y la hermana de Juan, Belén y Emilio, Carlos y Alicia, etc.

Otras tramas son las amistades que se generan entre grupos de personajes como “Radio Patio” protagonizada por las tres mujeres mayores; “El consejo de los sabios” formado por los jóvenes de la serie que asisten al videoclub; el grupo de amigas compuesto por Belén, Lucía, Alicia y más tarde Bea.

A medida que la serie avanza, van surgiendo nuevos personajes que alteran la vida del resto, haciendo posible la aparición de nuevas tramas. Cada temporada está marcada además por diferentes tramas, así la primera supuso la presentación de los personajes y sus relaciones, la segunda estuvo marcada por la aparición del matrimonio Guerra, el padre de Emilio y Bea la compañera de piso de Mauri. La tercera temporada también introdujo algunas novedades como Nieves, la hermana de Juan, Emilio vivirá con Belén, Mauri tendrá una nueva relación, Lucía y Roberto terminarían la suya y Juan e Isabel comienzan un romance. Demasiados cambios para la cuarta temporada en la que se llevaron a cabo reformas de todo el edificio, Carlos y Roberto vivirían juntos, aparece el personaje de “la pantumaca”, amante de Juan, Lucía se enamora de Yago y Natalia se quedaría embarazada.

#### **7.1.2.1.4. ¿Responde a las características del género y subgénero?**

Casos como el de *Aquí no hay quien viva* describen con detalle los rasgos de la *domcom*: la convivencia en un bloque de pisos de ciudad, rodeado de vecinos, las diferentes relaciones con cada uno de ellos, los estereotipos de cada familia y los roles que desempeñan (profesión, estatus social...). Los personajes están estereotipados: el gay, el conserje, la chica rica, el presidente de la comunidad, las señoras mayores...

Además, cumple con las características propias de la comedia en España: duración excesiva para ocupar todo el *prime time*, su emisión es semanal, y la mudanza a un

bloque de pisos desencadena situaciones de comedia donde el humor siempre está presente.

#### **7.1.2.1.4. Periodicidad y target**

El target al que va dirigido la serie es un publico adulto debido a los contenidos sexuales, a conflictos amorosos que precisan de una cierta edad y a la falta de aparición de personajes que simpaticen con el público infantil, entendiendo el personaje de José Miguel como un caso excepcional, ya que se relaciona con amigos mayores que él.

Aún así es una serie que el público suele ver en familia para pasar un rato agradable, repleto de risas y situaciones cotidianas con las que empatizan.

La periodicidad de la serie es semanal, ya que como citamos anteriormente en las características para rodar un capítulo con este formato se necesita tiempo y especialización técnica. Además al ser capítulos autoconclusivos, el espectador no tiene por qué visualizar otro capítulo en un corto periodo de tiempo, ya que no existe una continuidad.

### **7.1.2.2. *Mis adorables vecinos***

#### **7.1.2.2.1. Sinopsis**

Una familia humilde gana suficiente dinero para mudarse a una urbanización de alto standing, tras ganar su hija un concurso de talentos. La relación con sus nuevos vecinos y el intento por aparentar lo que no son, darán lugar a tramas divertidas en las que se ven reflejadas las diferencias entre la familia vecina.

#### **7.1.2.2.2. Personajes**

En esta comedia diferenciamos dos grupos de personajes, la familia Sánchez y la familia Sandoval, cada una desempeña un rol y como se puede observar el número de integrantes en cada una es el mismo (un matrimonio, tres hijos con las mismas edades, una sirvienta). Esto es así para poder llevar a cabo mejor la comparativa y las relaciones entre ellos.

En el caso de la familia Sandoval, de clase alta, encontramos un matrimonio formado por Claudia y Ernesto. Ella es periodista, una mujer con gusto, educada y refinada. A lo largo de los capítulos observamos que Claudia, pese a pertenecer a otro estatus distinto del de sus vecinos, en todo momento se muestra amable con ellos. Gracias a esta relación recapacita sobre la importancia de los valores humanos y la familia, anteponiéndolos a la riqueza. Ernesto, cirujano de profesión, es un hombre cuya principal preocupación es su apariencia y su estatus social, resultando pedante en la mayoría de las ocasiones. No permite entablar una relación con sus vecinos por ser una familia de clase baja y sin modales. Debido a su trabajo descuida a su mujer y a sus hijos, a los cuales compra su cariño a base de dinero y caprichos.

Los tres niños de esta familia se comportan del mismo modo que sus padres, pues han crecido en un barrio, colegio y familia distinta por completo a la de sus vecinos. La hermana mayor, Laura, asiste a un colegio bilingüe y se enamora del hijo mayor de los

Sánchez. Beatriz es una chica repelente, pija y consentida que al conocer a Sheila la envidiará y querrá ser como ella, aunque se avergüenza de su condición social llegarán a ser grandes amigas. Sergio se muestra como un niño educado, pero tras esta faceta se esconde la travesura que disimula culpando siempre a Pepe.

Por otra parte, la familia Sánchez está formada por el matrimonio compuesto por Loli y Mariano. Loli es una mujer de barrio, peluquera y ordinaria, pero su única misión en la vida es conseguir lo mejor para sus hijos y su marido. Cuando obtiene el dinero del premio opta por cambiar de vida mudándose a un barrio adinerado. Con la negativa de su familia pretende aparentar que es una mujer de clase alta, pero sus intentos caen en saco roto y se muestra tal y como es. Este personaje interpretado por Paz Padilla aportará a la serie un toque de humor gracias a su lenguaje y su comportamiento.

Su marido Mariano aunque no reniega de su pasado, le gustaría seguir viviendo en su barrio, donde trabajaba como frutero y no se comporta como Loli. Para ella será una batalla enmendar a su marido y convencerlo para que se convierta en un hombre rico. Este perfil de pareja se asemeja al protagonizado por Homer y Marge en *Los simpsons*.

Sheila es el personaje que desencadena la historia, su triunfo en un programa de talentos provoca que su familia cambie de domicilio. Es una niña de barrio hortera, pero con valores humanos que dan una lección de humildad a su amiga y vecina Beatriz.

Pepe es el hijo menor de la familia, un niño tímido del que sus hermanos se aprovechan de su inocencia. Está enamorado de Ivana, sirvienta de los vecinos.

Al igual que gran parte de las familias españolas de clase baja que no cuentan con suficientes ingresos ni tiempo para hacerse cargo de sus mayores, Crispula la madre de Loli, vive con ellos, a pesar de la pésima relación con su yerno. Crispula ejerce el papel de persona mayor cotilla, protestona y en su caso, maleducada.

Cada familia posee una asistente, y en este caso, los papeles del personaje han sido intercambiados. Los Sánchez cuentan con Teresa de Bromujo una mujer estricta que agoniza con el comportamiento de esta familia y su mayor deseo es servir a los Sandoval que cuentan con Ivana una joven rusa poco profesional pero de la que Ernesto no puede prescindir.

Estas dos familias cumplen con los estereotipos que existen en la sociedad sobre las personas de clase baja, en el caso de los Sánchez: despreocupados por su aspecto físico, se comunican a gritos, no poseen modales adecuados, etc. Y sobre las personas de clase alta: educados, buenos modales, profesiones especializadas, colegio bilingüe con uniforme y riquezas materiales.

El público se siente cómodo al reflejar en esta serie una realidad en los personajes con la que sentirse identificados. En la serie aparecen 26 personajes secundarios que ayudan a reforzar las tramas y añadir novedades a la serie, así como varios cameos de personajes famosos que llaman la atención del espectador.

### 7.1.2.2.3. Tramas

La trama principal de la serie gira en torno a la relación entre los dos grupos de vecinos y sus diferencias sociales reflejadas a lo largo de cada capítulo. Cada miembro de las familias, organizados por edades, protagonizan tramas diferentes. Los niños con sus travesuras y juegos, con Sheila como protagonista, el amor entre los dos adolescentes y sus vivencias con su grupo de compañeros de instituto, etc.

Por un lado una de las tramas principales es la lucha de Loli por llegar a ser una mujer de clase alta, que su familia se comporte como tal y poder cambiar su pasado. Por otro el intento de sus vecinos, sobre todo de Ernesto por evitar la relación con los Sánchez.

Otras tramas son: la guerra entre las asistentes por conseguir a servir a los Sandoval o la que protagonizan las vecinas del barrio de Usera, como la peluquera, o su amiga que llega a ser por unos días su asistente.

A lo largo de las temporadas se desarrollarán tramas secundarias pero girarán siempre en torno a este contexto, y serán autoconclusivas.

### 7.1.2.2.4. ¿Responde a las características del género y del subgénero?

Esta serie responde a las características del drama casi en su plenitud. Se han emitido cuatro temporadas, por lo que su prolongación en el tiempo es larga; la duración de los capítulos son de ochenta minutos, característica habitual y desmesurada en la ficción televisiva española. Por otra parte, presenta variedad de tramas y personajes con los que el público se siente identificado.

*Mis adorables vecinos* es una sitcom en la que el humor está presente en cada uno de sus episodios. Concretamente responde a las características de las *domcoms*, que como explicamos anteriormente son comedias que giran en torno al eje familiar, en este caso aborda la vida de dos familias opuestas, lo que da juego para alargar aún más la duración de la serie. El hecho de estar españolizada, gracias en su mayoría a la familia Sánchez, hace que conecte aún más con el público. Los personajes muestran sus costumbres, las tramas narran historias propias de la cultura española y los ambientes y localizaciones son reconocibles.

### 7.1.2.2.5. Periodicidad y target

El público de *Mis adorables vecinos*, al ser una saga familiar abarca un amplio abanico de posibilidades, desde el público infantil, al público adulto que pretende entretenerse y ver una serie de humor. La aparición de cameos protagonizados por personajes famosos: Chenoa, Alonso Caparrós; y el reparto de personajes conocidos como Paz Padilla llaman la atención del público.

Al igual que *Aquí no hay quien viva*, la serie presenta una periodicidad semanal en horario de *prime time*. Desde que comenzó en 2004 se han emitido 4 temporadas con una media de 15 capítulos en cada una, con un total de 62 episodios. La serie ha mantenido un porcentaje de share elevado hasta la cuarta temporada que empezó a descender considerablemente, por la redundancia en las tramas.



#### 7.1.2.2.6. Análisis de las series del género comedia.

El éxito que supuso *Aquí no hay quién viva* suscitó el interés de la cadena por emitir series de esta índole, protagonizadas por familias y con el humor como base para triunfar. Al público de *prime time* les agrada este tipo de series con las que compartir un rato junto a sus familiares y amigos, ya que a pesar de tratar problemas cotidianos el humor los hace más llevaderos. Por ello y para además conectar con el público infantil, Antena 3 apuesta por series como *Mis adorables vecinos*, que narra situaciones de la vida cotidiana en un entorno familiar, comparando la forma de vivir de los vecinos de clase alta y clase baja.

Al tratarse de capítulos cuya trama principal es la convivencia ente vecinos, el público no necesariamente tiene que seguir la serie con una periodicidad determinada, es decir, que puede ver un capítulo de la segunda temporada y entender de que trata. Esto hace que el público sea variable según el día de emisión y la programación de otras cadenas. Para conseguir la atención de los espectadores, estas series cuentan con parámetros que hacen recordar su existencia como el uso de frases fáciles de recordar como “¡Váyase señor cuesta, váyase!” o canciones como la de *Mis adorables vecinos*, que es repetida en innumerables ocasiones, además de ser pegadiza.

Otro de los factores de éxito de *Aquí no hay quien viva*, ha sido la apuesta de la productora por llevar a cabo una ficción de calidad en cuanto a técnicas de realización y en cuanto a guiones se refiere. El uso de exteriores es cada vez más frecuente en este tipo de producciones, dejando atrás las localizaciones específicas y repetitivas, esto lo observamos en capítulos como en el que Juan acude al colegio, o Mauri celebra su despedida de soltero. Aún así la serie al ser una sitcom, da juego ya que al ser varios pisos de vecinos, los decorados cambian continuamente, aportando frescura a los episodios. Al igual ocurre en *Mis adorables vecinos*, serie en la que observamos distintas localizaciones como las casas, el barrio de los Sánchez así como la frutería o la peluquería, el instituto y el club del nuevo barrio.

Los fundamentos de las tramas evolucionan a la misma vez que la sociedad reflejando situaciones no solo idílicas, sino desgraciadamente reales de lo que hoy viven los españoles del siglo XXI, como las desigualdades entre los personajes de *Mis adorables vecinos*, los trabajos que desempeñan los personajes de *Aquí no hay quien viva* o las continuas referencias a la crisis y quejas al estado de gobierno, etc.

Además estas series plasman costumbres españolas que por muy clásicas que sean seguimos llevando a cabo en este mundo contemporáneo, como dejar los niños con los abuelos, pedir favores a los vecinos, reuniones de la comunidad en las que se discute, vecinas cotillas que se asoman a los balcones, o hábitos propios de familias de clase alta como asistir a un club privado.

Cuando *Aquí no hay quién viva* puso fin a su emisión en Antena 3, la cadena Telecinco compró los derechos de la serie y dio comienzo a la producción de *La que se avecina*, serie muy similar a la anterior, con la misma temática y con algunos personajes de *Aquí no hay quien viva*. Estas dos producciones tienen en común:

Las reuniones de chicos y chicas, en *Aquí no hay quien viva*, el “consejo de sabios” quedaban en el videoclub para desahogarse de sus problemas y tramar planes que finalmente no acababan bien; en *La que se avecina*, “el consejo de sabios” se reúnen en el bar, con la misma finalidad. Las juntas de vecinos, las frases y coetillas o la lucha

por el poder de la comunidad, se mantienen en ambas series, dando lugar a comparaciones y reticencias en los espectadores al estrenar *La que se avecina*.

La diferencia es la forma de tratar los temas, ya que en *La que se avecina*, las relaciones amorosas no son aptas para el público infantil, con escenas de sexo muy explícitas y un vocabulario demasiado obsceno. Por ende, el humor de *Aquí no hay quien viva* era un inteligente y pensado, el de *La que se avecina* hace referencia a esta temática a la que nos referimos. Otra diferencia clara es el peso que tienen los personajes, en *Aquí no hay quien viva*, todos los personajes tenían importancia, mientras en *La que se avecina* se rompe esa unidad, otorgando relevancia a los personajes que más éxito tienen entre el público como Recio, Amador Rivas o Estela Reynolds.

### 7.1.3. Género de terror

La novela de terror, representada muy a menudo por la clásica narrativa de horror sobrenatural de procedencia anglosajona, cultiva temas, personajes y escenarios propios de las distintas mitologías. El género televisivo de terror tiene su origen en los géneros cinematográficos, así como estos en la novela. La literatura de terror ha sido fuente de inspiración para muchos directores.

Según Sánchez Noriega el género de terror atiende a las siguientes mitologías: licantropía (hombre lobo), vampirismo, satanismo, gore y sucesos paranormales (alucinaciones y terror psicológico, psicópatas, muertos vivientes, casas y objetos con poderes, asesinos en serie y animales demoníacos) (2005, 100). Pero el terror se nutre también, especialmente a partir de mediados del siglo XX, de elementos de la narrativa de ciencia ficción o de la novela fantástica. En las obras más modernas se amplían los registros: extraterrestres, la amenaza nuclear, la manipulación genética, e incluso, los riesgos de la contaminación ambiental. De hecho, es frecuente que la fantasía, la ciencia ficción y el terror sean tratadas en conjunto, dentro de lo que consideramos ficción especulativa. El género de terror tiene como fin crear la sensación de miedo controlado en el espectador. Aunque en ocasiones nos encontramos con que el género fracasa a la hora de provocar auténtico miedo.

En este género es importante, como lo que más, la creación de una atmósfera. En cambio, en el género policial la clave es la elaboración de una trama compleja. En cine y televisión el equipo de producción trabajará para hacer llegar al espectador esa sensación de miedo, siempre lo más parecida a la real, pero esta sensación es una suerte de “jugar a tener miedo”. Este efecto provoca una respuesta emocional, psicológica o física, nunca de igual intensidad en cada persona.

¿Tiene algo que ver la medicina en este tema? esta disciplina puede ayudarnos a conocer las razones del miedo, a buscar el por qué de la cinematofilia terrorífica o a actuar como árbitro entre la ciencia y la ficción. En el plano fisiológico este tipo de obras produce una aceleración del sistema cardiaco y respiratorio que por lo normal culmina en un desahogo final. Expertos médicos han considerado el cine de terror como solución a problemas de estrés en sus pacientes.

Históricamente, el recurso del miedo se activa a partir de la irrupción de un elemento maligno o sobrenatural en la rutina diaria de uno o varios personajes ordinarios, si bien

en la actualidad las últimas tendencias del género han ido imponiendo poco a poco esquemas eclécticos mucho menos conservadores. De acuerdo con el autor de ficción Lovecraft, el mayor y más antigua emoción de la humanidad es el miedo, y el tipo más antiguo y fuerte de miedo es el miedo a lo desconocido.

El terror es una emoción de causal: mediante personajes humanos, animales o mecánicos hasta monstruos que resultan amenazantes o destructores para los protagonistas, que se muestran en principio débiles o impotentes frente a ellos, el espectador, consecuentemente, viene a verse reflejado en el protagonista, al igual que lo haría en un drama o romance, y termina empatizando con esa misma sensación. Si no se produce esa causa consecuencia no existe miedo como tal.

Algunos teóricos distinguen entre el horror y el terror afirmando que el primero provoca sensaciones físicas y el segundo ideas y especulaciones en la audiencia. El autor Noël Carroll en su libro *The Philosophy of Horror* explica:

Existe la tentación de seguir el ejemplo de los defensores de la ciencia ficción y de marcar una distinción entre el género del horror y los demás géneros argumentando que las novelas, cuentos, películas, obras de teatro, etc. de horror se caracterizan por la presencia de monstruos. Para nuestros propósitos, los monstruos pueden ser de cualquier origen, ya sea sobrenatural o ciencia ficcional (creación humana) (1990).

Carroll establece una diferencia entre el horror y el terror y las distingue por la presencia o no de un monstruo. El horror si incluye este elemento mientras que el terror prescinde de él. Cuando se refiere a monstruo describe a una criatura que vulnera de cierta manera las reglas o convenciones del mundo diegético, mientras que el terror se bastará de elementos no ficticios con presencia o no de anomalías y deformidades. “Estas violaciones a la naturaleza son tan excesivas y repugnantes que frecuentemente hacen pensar a los personajes que tan sólo el contacto físico con una de estas criaturas sería mortal”. (1990)

El monstruo dentro del género del horror es el objeto clave para causar repulsión en los personajes, quienes no lo consideran parte del mundo natural, representando así una amenaza mortal.

El género de terror juega con dos recursos a la hora de transmitir el miedo: el no saber qué ocurrirá en los próximos segundos como elementos constante de suspense y, el recurso opuesto, dar al espectador un conocimiento absoluto y constante de la ubicación y las intencionalidades del enemigo.

El terror, al igual que el resto de géneros, tiende a hibridarse y a pedir prestadas convenciones de otros géneros, como por ejemplo: el romance o la aventura. Esto es posible gracias a la flexibilidad de este género en cuanto a estructura o fórmula. Existen ejemplos como *Drácula* (2013), que combinan elementos de terror, en este caso vampíricos, con la historia de amor de Mina y Jonathan. Asimismo, podemos encontrar elementos de ciencia ficción en historias de horror como es el caso de *Frankenstein* (1984). Como explicación a todas estas variantes aparecen los subgéneros, con características de más de un género (fantasía oscura, suspense romántico, etc.).

### **7.1.3.1. Luna, el misterio de Calenda**

#### **7.1.3.1.1. Sinopsis**

La jueza Sara Cruz llega con su hija a Calenda, un pueblo misterioso, donde va para reunirse con su marido, David. Esa misma noche cambia su vida cuando su esposo, capitán de la Guardia Civil, no regresa a casa tras su salida. Su cadáver aparecerá días después desgarrado en el bosque, marcando el inicio de una investigación en la que su mujer no descansará hasta descubrir la causa del asesinato de David y las circunstancias en las que se produjo.

*Luna* cuenta la vida de los habitantes de Calenda, un lugar lúgubre y oculto donde la existencia de los hombres lobo parece mucho más que una simple leyenda. La jueza se mantendrá escéptica a este ambiente sobrenatural mientras en el pueblo circularán rumores de todo tipo y muertes inexplicables. Su hija Leire se enamorará de Joel, un adolescente con muchos secretos al que la maldición de los hombres lobo curó de una delicada enfermedad.

#### **7.1.3.1.2. Personajes**

Los personajes protagonistas son Leire y Joel. Leire es hija de la jueza Sara Cruz quien la lleva a vivir a Calenda, dejando a un lado la ciudad, sus amigos y sus aficiones, por lo que la llegada a su nueva casa no es de lo más grata. Joel es su vecino, un joven que vive al margen del mundo porque su padre le ha convencido de que así sea. En su infancia contrajo una enfermedad que volvió a su padre excesivamente protector; por lo que se mudaron a Calenda en busca de un ambiente más saludable. La llegada de Leire le hará replantearse toda su vida, manteniendo una relación repleta de dificultades con la joven.

Sara Cruz es la madre de Leire y jueza de Calenda, es de carácter severo e imponente, tal como requiere su profesión, aunque en ocasiones se volverá débil, abatida por la presión y los obstáculos que encontrará durante su investigación.

David, marido de Sara y Capitán de la Guardia Civil, siempre vivió entre sus dos amores: la familia y su profesión. La intención del reencuentro con su familia en Calenda no era otra que darle una nueva oportunidad en su vida familiar, tanto con su mujer, como con su hija Leire.

Olivia es hermana del teniente de la Guardia Civil, Raúl Pando, junto al que creció en un orfanato. Se casó con su novio de toda la vida con el que tuvo a su hijo Tomás, pero a los pocos años una enfermedad degenerativa acabó con su vida. Tomás ha desarrollado la misma enfermedad y empeora con el paso de los días. Olivia es la mano derecha de la jueza Sara Cruz, y vivirán juntas algún tiempo.

Raúl de Pando, teniente de la Guardia Civil y hermano de Olivia. Ambos se criaron con su madre, obsesionada con la muerte de su marido en manos de un hombre lobo, pero su matrimonio con Carola le ha dado la estabilidad que necesitaba. La investigación del

capitán hará, no solo que su vida profesional tome un nuevo rumbo, sino también la personal, enamorándose de la jueza Cruz.

Nacho es el policía inseguro, pero leal. La desaparición de David será una motivación y una oportunidad para demostrar lo que vale. Se enamorará de la hijastra de Raúl, pero su relación será un tanto difícil y sus diferencias de edad supondrán un grave dilema.

Vera y su hermano mellizo, Pablo, sienten devoción por su padrastro Raúl de Pando. Ella será un gran apoyo para su madre que ha sido punto de mira de todo el pueblo, por eso Vera siente que el pueblo se le queda pequeño. Se convertirá en amiga íntima de Leire y se enamorará locamente de Nacho, viviendo una relación repleta de dificultades.

Por último el alcalde, al que mencionan por su cargo (desconocemos su nombre), es el máximo integrante de la “Reserva” y el responsable de los delitos que allí se cometen. Su mujer y su hija Silvia, novia de Pablo, serán sus cómplices, pero no por mucho tiempo, hasta que sospechen de sus salidas a medianoche de su padre.

#### **7.1.3.1.3. Tramas**

La serie cuenta con una trama principal que gira en torno a la extraña desaparición del capitán de la Guardia Civil de Calenda, todo en unas circunstancias misteriosas. Una de las tramas de peso de la serie es la de la relación imposible entre Leire, la hija de Sara y su vecino Joel, un adolescente al que la maldición de los hombres lobo curó de una delicada enfermedad, y que hará lo posible por alejarse de ella e impedirle sufrimiento alguno a causa de su naturaleza, a pesar de la gran atracción que existe entre ambos. Encontramos una trama horizontal y múltiples tramas verticales. Esta primera alude a la leyenda negra del pueblo, sobre unos cronistas medievales que aseguraban que por entonces Calenda sufrió una plaga de hombres lobo. En pleno siglo XXI los habitantes del pueblo evitan hablar de aquel cuento así como de tantos familiares que desaparecieron en condiciones inexplicables. Pero un crimen, la muerte del capitán Costa, hace que todo se reavive y con la llegada de su mujer y jueza Sara Cruz resucitarán todos los rumores y suposiciones de la veracidad de dicha leyenda.

Las tramas verticales en cambio son uno de los puntos flojos de la serie, repleta de historias autoconclusivas (un problema que llevamos observando durante el análisis de las ficciones españolas). A penas tienen conexión con la trama principal, quedando descolgada en ocasiones e incluso aburriendo al espectador.

Las conflictos amorosas son para un sector determinado de la audiencia, pero funcionan. Las vueltas y revueltas de Vera y Nacho o la historia de Leire y Joel han sufrido el mismo problema que afecta a las tramas verticales, truncadas e interrumpidas, sin ritmo y estancadas en muchos de los casos. La llegada de Ricky parecía que iba a darle vida a esta trama, pero difícilmente las tramas de amor puro llegan a desviarse. Significó el vértice del triángulo amoroso protagonista, cuya vertiente trágico-emotiva de “chico duro con buen fondo” que ha de cuidar a su hermana pequeña porque su madre no les atiende, no resultó vencedora.

Joel fue víctima de la maldición de Calenda, sufrió una mordedura de hombre lobo quedando libre de su enfermedad, pero convirtiéndose en uno más de ellos. Por eso, cada luna llena su padre lo encierra en una lobera que tiene bajo una trampilla del salón de su casa. Se enamora de Leire pero su padre le obliga a alejarse de ella antes de que su condición de hombre lobo la retenga de por vida. La joven no sospechará de su secreto hasta una tarde, ya anocheciendo, cuando paseaban por el bosque el huye antes de que caiga la luna y se refugia en una cabaña. Aquí comenzarán las suspicacias de la joven, que empezará a investigar sobre Joel, adentrándose en su casa y descubriendo la lobera.

El yugo amoroso al que muchos personajes se han encontrado esclavizados, ha supuesto la construcción de cada personaje: por encima de su propia identidad, sus deseos o inquietudes o su evolución en la serie (se verá influida por la relación con su correspondiente personaje). Esta condición afectará a todos los personajes por igual, pero más aún al triángulo amoroso de Sara, Carola y Raúl. Carola tuvo dos hijos con su ex pareja, Vera y Pablo, hijastros de Raúl con el que vive felizmente hasta la llegada de la jueza. Secretos de la vida pasada de Carola saldrán a la luz sirviendo de excusa a Raúl para fijar más si cabe su atención en Sara. Asimismo la investigación del Capitán Costa les hará compartir horas y eternas noches de trabajo juntos, y la complicidad entre ambos crecerá considerablemente.

Otra de las tramas verticales la protagoniza Tomás, el hijo de Olivia, vive limitado en una silla de ruedas por una enfermedad degenerativa hereditaria de su padre. Fanático y entusiasta de las leyendas de hombres lobo y las historias de misterio encuentra remedio a su enfermedad a través de una de estas por lo que su madre le vigila constantemente para no escape en luna llena al bosque en busca de su propia muerte. Lo que no sabe es que Joel expuso su cuerpo y vida a este ritual con el fin de poner remedio a su enfermedad pero condenado a la vida eterna.

Las plagas que sufría el pueblo, los sucesos paranormales, la enfermedad de Leire y Tomás, la muerte del padre del Teniente Pando, el cazador de hombres lobo o el hombre encontrado en la cripta son sucesos que empujaron el desarrollo de la trama de la mujer del alcalde, nueva víctima en luna llena que tuvo lugar en el punto álgido de la investigación. La búsqueda de respuestas sacó a la luz el coto de caza ilegal del alcalde y su cuadrilla, encubierto con el nombre de reserva natural, en el que cometían crímenes bajo el cuerpo de hombre lobo. Ellos conocían la veracidad de la leyenda y ocultaban sus asesinatos amenazando de enfermo mental a todo aquel que creyese en hombres lobo así como eliminando todas las pruebas que recopilaba la policía.

El personaje de Sonia, una Guardia Civil profesional y eficaz que pone por encima de todo su trabajo y que actúa al servicio de la trama principal, permitiendo que avance. Su objetivo se centra en las resoluciones de los misterios y su presencia se convertía en un estímulo: si ella aparece en la secuencia significaba que algo interesante se iba a descubrir en la trama principal. Sonia vivirá una historia de amor con uno de los profesores del instituto, también licántropo, sobre el que investigará sus extrañas conductas que le servirán de ayuda para comprender hechos de la muerte del Capitán Costa.

#### 7.1.3.1.4. ¿Responde a las características del género y subgénero?

Según las diferentes temáticas que aborda el género de terror *Luna, el misterio de Calenda* atiende a la modalidad de licantropías, hombres lobo. Este será el elemento ficticio en torno al que girará la trama, la leyenda de los hombres lobo en la localidad de Calenda, un lugar utópico personificado en pueblos de Salamanca, Segovia y Ávila. Calenda es un lugar recóndito en el que la existencia de hombres lobo parece más que una leyenda. Así, *Luna, el misterio de Calenda* se adentra en el mundo de las criaturas milenarias aportando algo más que a la temática habitual de las series de ficción españolas y avalada por el éxito y la experiencia del equipo creativo de *El Internado, Laguna Negra* (2007-2010).

El género de terror es uno de los más combinables, difícilmente recurrirá a historias solo de terror, y menos en formato teleserie, si no que en la mayoría de los casos observaremos una fusión con el género dramático o el suspense romántico, entre los más habituales.

Contemplábamos dos características dentro de este género: el conocimiento íntegro por parte del espectador de los lugares y las intencionalidades del enemigo, o bien, el suspense de no saber qué ocurrirá en los próximos segundos. Esta serie se decanta por la primera opción: conocemos Calenda, los hogares de los protagonistas, sus localizaciones más frecuentadas, etc. y conocemos además el origen del enemigo. Sabemos que los hombres lobo salen a cazar en luna llena y que no afrontan sus transformaciones en lugares visibles ni urbanizables, por lo que el bosque de Calenda es el punto natural de donde proviene la amenaza.

El espectador es consciente de la peligrosidad del lugar, y además, alerta el miedo por adelantado ya que conoce tanto a su enemigo como su historia: aquellos malditos por la leyenda sufrirán su mutación como licántropos cada luna llena del mes.

El control de los miedos por parte del telespectador es una de las modalidades del género de terror, al igual que lo es el sentimiento de desconocimiento total de los elementos narrativos.

#### 7.1.3.1.5. Periodicidad y target

*Luna, el misterio de Calenda* emitió semanalmente sus 20 episodios durante dos temporadas. Desde el principio su intencionalidad fue atrapar a ese público fiel a la saga *Crepúsculo* (2008-2012), explicando una trama llena de hombres lobo. Eso sí, cuenta con actores de gran reconocimiento dentro del panorama español: el gran baluarte de la serie es la actriz Belén Rueda, quien está de moda en nuestro país, aunque ha tenido un discreto paso por la serie *El Barco* (2011-2013) de Antena 3 y de calidad más que discutida. Sin embargo, sus grandes interpretaciones en thrillers como *El Orfanato* (2007), *Los ojos de Julia* (2010) o *No tengas miedo* (2011) nos hacen pensar que está a la altura. Belén Rueda es la actriz española por excelencia en el género de terror.

*Luna* contiene los ingredientes necesarios para conseguir que una historia enganche: hemos visto investigaciones policiales, la muerte de personajes, una zona de bosque, la

reserva, en la que suceden hechos que desconocemos y hemos visto las “consecuencias” de ser un hombre lobo. El elemento thriller ha dotado de seriedad a esta historia de terror. Las investigaciones criminales pueden resultar duras y más “adultas”, y en *Luna* han servido muchas veces para dar un contrapunto formal a una historia fantástica que siempre hay que tratar con cuidado.

En 2007 Antena 3 consiguió un acierto grandioso con la serie *El Internado*, que supo congregarse al público adolescente con tramas de misterio y thriller. Por segunda vez han apostado por una fórmula parecida, *El Barco* (2011-2013) nos hablaba de un “fin del mundo” oceánico y *Luna* traía el romanticismo de los hombres lobo en un ambiente rural.

#### **7.1.3.1.6. Análisis**

Cuando una serie apuesta por una trama horizontal potente debe cuidar mucho sus tramas verticales, es decir, que debería conseguir que engrazasen perfectamente, porque si no, acaban entorpeciendo. En *Luna*, el misterio de Calenda lo han logrado en muchas ocasiones, pero en otras, las exigencias de la trama principal han podido pasar factura a la verosimilitud del relato: un claro ejemplo es cuando Leire aparece en la grabación del robo en una gasolinera y al día siguiente se quería ir a París a ser bailarina. Esas aventuras en las que sube y sube la tensión hasta el minuto menos uno de capítulo en el que todo consigue un cierre (a veces un poco de aquella manera) y que, en algunas ocasiones, no deja huella en los personajes en el siguiente capítulo.

Un elemento interesante de *Luna* es el pueblo, Calenda, que podríamos considerarlo casi un personaje más. Tiene bosques que invitan a soñar, una arquitectura rotunda en la que la piedra ha sido protagonista, historias familiares que no por quedar ocultas han sido olvidadas, etc. Calenda es un pueblo ficticio, pero sus calles y urbe han sido materializadas durante el rodaje en pueblos de Salamanca, Segovia y Ávila, con lo que Castilla y León podría parecer el lugar más apto para ubicarlo.

*Luna* como terror es deudora de su género pero ha sabido conjugar muy bien ciertos elementos. El hombre lobo no aparece en ninguna escena, solo sentimos su presencia en ocasiones como: el accidente de coche misterioso de Leire y Sara a su llegada a Calenda, las secuelas de cada una de sus víctimas (incapaces de un hombre mortal sin el uso de armas), los alaridos a media noche cada luna llena, el rugir de sus pisadas en el silente bosque, etc. En poquísimas ocasiones hemos constatado su rostro animal a excepción de: alguna que otra imagen de sus transformaciones en luna llena y otras de Joel en su segundo cuerpo bajo el estupor de la lobera. Estamos muy acostumbrados a los efectos especiales, a los alardes informáticos, pero ese elemento oculto puede incluso producir más miedo, porque además, si no estás seguro de que el resultado final va a ser espectacular, atroz y terrible es preferible jugar con este elemento escondido.

Otro elemento interesante, evocador, ha sido el libro de Fray Bernardo de Espinosa, el miembro de la Inquisición que visitó Calenda en la Edad Media para luchar contra la plaga de hombres lobo. Un libro es fuente de conocimiento, y cuando a alguien le interesa que ese saber quede oculto, todo se vuelve más emocionante. Los robos del



libro, las palabras leídas a media luz, etc. creo que han sumado un punto de credibilidad a la serie.

Con hombre lobo o sin él, que no falte el amor. Este es el lema de la ficción televisiva de prime time. En Luna hemos llegado a contabilizar hasta cinco tramas amorosas (de largo recorrido) produciéndose una desconexión de las tramas verticales con la horizontal. Las historias de amor tienen mucho enganche pero sin duda la más floja en este aspecto ha sido la de Vera y Nacho, una historia repleta de obstáculos que realmente no lo eran y que solo ralentizaban el avance y desarrollo de la misma: “se aman pero se odian”.

Concedores más que ninguno de que los cuentos no son cuentos, los jóvenes se enfrentan a la prueba más dura de sus vidas. Vera está bajo punta de pistola por el alcalde; Joel abandonando el pueblo para salvar a su amada; Silvia, afrontando que su padre no es el hombre que un día fue; Pablo, intentando dar con el orden entre su hermana y la condena que puede desencadenar su novia Silvia al llevar a cabo los deseos de su padre; Ricky, sacrificándose por la felicidad de los que quiere; y Leire luchando por su supervivencia ahora que en más peligro está. Todos ellos afrontando lo que el destino les tiene deparado mientras la bestia original ha logrado escapar de su éxodo deseando cobrarse las vidas que un día no destruyó.

Observamos un elemento que se juega mucho en este género pero que quizá se muestre un poco exagerado y es la carta del personaje que sabe muchas cosas y que cuando está a punto de contarlas, es “barrido” de en medio. Pasó con la mujer del alcalde y también con el cabrero. Es un recurso muy efectista, es verdad, pero también tiene un punto como de quitarse un problema de encima con excesiva facilidad: si un personaje que lo sabe todo se decide a contarlo, pues se acabó la serie.

Desde 2007 la parrilla de Antena 3 apostó por lo que la ficción española necesitaba, temas de thriller, ciencia-ficción, misterio, etc. dejando un poco de lado los clichés familiares y “para todos los públicos”. Esto es una aventura para las cadenas y sus series de *prime time*, intentar estos nuevos géneros sin caer en lo grotesco.

Corren nuevos tiempos, y las próximas producciones se agolpan en los despachos de las cadenas. Hay nuevos proyectos que sacar a la luz y no se puede permitir que una ficción que no llegue a ciertos mínimos se mantenga. Lo positivo: nuevas historias, nuevas apuestas, nueva savia; lo negativo: las prisas por conseguir un éxito no ayudan a que un producto se asiente y consiga un público fiel por bueno que sea. Que un primer capítulo obtenga un éxito desmesurado no significa nada, la vida en la parrilla es muy dura y la paciencia de los canales muy poca.

#### **7.1.4. Género fantástico.**

##### Definición

La ciencia ficción tiene su origen en la literatura fantástica y la narrativa de terror. Alrededor de 1920 fue exportada a medios como el cinematográfico, historietístico y televisivo hasta bien adentrado el siglo XX. Es un género basado en todos aquellos

elementos imaginarios provenientes de los campos de las ciencias físicas, naturales y sociales, los cuales aportan parte de credibilidad al género. En palabras de Fabretti:

El relato tipo de ciencia ficción es una narración especulativa, construida a partir de unas premisas contrafácticas no sobrenaturales, generalmente obtenidas por extrapolación de la realidad. (Fabretti en Merelo 2003).

La ciencia ficción apareció en televisión, primero en Gran Bretaña, y más tarde, en EEUU, sin embargo, ha tardado en llegar a las producciones de ficción española. No será hasta mediados del siglo XX cuando llegue a las pantallas nacionales. La ciencia ficción es “uno de los géneros más laureados por la crítica y público en las últimas temporadas” (Hernández y Grandío 2011, 3). Producciones extranjeras como: *Expediente X* (BBC, 1993-2002) o *Perdidos* (ABC, 2004-2010) han dado la vuelta al mundo y han servido de inspiración para la ficción española. En España comienzan las primeras repercusiones de este género en 1966 con la serie *Historias para no dormir*.

Nada de lo que se cuenta en un relato de ciencia ficción tiene o ha tenido lugar en el mundo que vivimos sino que se constituye de una serie de elementos inventados por los propios guionistas. No podemos aportar una definición universal a pesar de que autores como Isaac Asimov o Darko Suvin han intentado fijar unos valores estándares para dicho género. El motivo de esta heterogeneidad tiene sus frutos en el origen del concepto, que parte de la imaginación. Sí es cierto que todas estas obras tienen algún elemento en común para que exista una mínima orientación para clasificarlas dentro del género fantástico.

Al igual que el resto de géneros, este también sufre alteraciones, confluye con otros géneros que dan lugar a los híbridos y presenta confusiones. De esta forma debemos distinguir entre ciencia ficción y género fantástico, aunque las diferencias entre ambos sean algo difusas. Por una parte, la ciencia ficción alude a supuestos logros científicos o técnicos que podrían alcanzarse en el futuro, por otra, el género fantástico recurre a situaciones y personajes producto de la imaginación de un guionista. Casos como *Ángel o Demonio* (2011), llegaron a televisión como género de ciencia ficción siendo más propio del fantástico o sobrenatural, al igual que ocurrió con *Hay alguien ahí* (2009-2010), género que podríamos incluir dentro del género de terror. Por tanto, encontramos que la ciencia ficción se diferencia de géneros como el terror o la fantasía en su componente científico.

Características: Exponemos a continuación las características del concepto de ciencia ficción:

- Hace meditar al ser humano sobre sus virtudes y defectos a través de mundos futuros para reflexionar sobre el presente. Distinguimos entre futuros utópicos (mundos idílicos) y distópicos (mundos deficientes).
- Personajes muy concretos como robots, androides, inteligencia artificial, alienígenas, hombres con súper poderes, etc. Aunque no se descarta la humanización de los personajes.
- El tiempo es uno de los elementos claves de la ficción, el futuro como época en la que se ambientan las historias, a veces, sufriendo alteraciones.
- El hecho de que existan unos personajes y un tiempo imaginario conlleva que los espacios en los que se desarrollen las acciones sean inventados. Estos lugares son

especiales otorgando seguridad a los personajes que se encuentran envueltos en tramas peligrosas y enigmáticas.

- Los temas, al igual que los personajes, abordan situaciones irreales como el avance de la tecnología, prosperación de la ecología, contacto con otras vidas, el sentido de la civilización, etc.

Por otra parte citaremos las características propias de las obras fantásticas:

- Las tramas familiares y la coralidad de personajes son cuantiosas, lo que posibilita llegar a un público amplio y poder vincularlas a situaciones contemporáneas.

- En cuanto a las tramas, podemos diferenciar entre aquellas que son de misterio y las que describen relaciones amorosas o de amistad, que a veces son más importantes que descifrar el enigma misterioso. Los propios actores son los encargados de llevar a cabo la misión de entablar una relación amorosa o ser los encargados de revelar los secretos.

- El uso de elementos narrativos como el *flashback* o el *flashforward* son necesarios en cuanto que el tiempo narrativo no es muy extenso y facilitan al público entender mejor la trama.

Por tanto, hemos optado por hacer un análisis exhaustivo de dos de las series de Antena 3 emitidas en *prime time*, que podrían enmarcarse dentro de la clasificación, *Los Protegidos* (2010-1012) y *El Internado* (2007-2010).

#### **7.1.4.1. Los Protegidos**

##### **7.1.4.1.1. Sinopsis**

Un grupo de menores tratan de esconderse de una misteriosa organización que los busca al descubrir que tienen poderes especiales, y para ello, junto con el padre de uno de ellos y Jimena, cuya hija, Blanca, fue secuestrada, se hacen pasar por una familia normal. El objetivo es desvelar el misterio de esos poderes, su origen y posible solución, así como conocer el paradero de Blanca.

Como vecinos tienen a una familia adinerada formada por un policía y su chismosa mujer, lo que complicará su misión.

##### **7.1.4.1.2. Personajes**

Los niños con poderes forman una familia que aparenta ser convencional con la ayuda de Mario y Jimena. Él es un hombre viudo que debe cuidar a su hijo, sus intentos por conquistar a Jimena y por solucionar los problemas cotidianos siempre caen en saco roto. Jimena es atractiva y de clase alta, su único objetivo es encontrar a su hija, motivo por el cual conoce a los demás niños, ya que Silvestre, educador social, le muestra la posible causa de la desaparición de su hija. Su carácter está determinado por la depresión y preocupación que le causa la ausencia de Blanca.

Carlos es un niño de 8 años tímido y poco integrado en la escuela, mete la pata continuamente porque no quiere mentir, además de no controlar sus impulsos que le hacen usar su poder: mover objetos. La otra pequeña de la familia es Lucía cuyo poder

es leer el pensamiento sin poder evitarlo; es inteligente y astuta, la niña mimada de la familia, ya que no conoce a sus padres biológicos solo a Silvestre, su padre adoptivo.

Sandra es la mayor de la familia, con un carácter un tanto retraído pero dispuesta a darlo todo por su nueva familia y por encontrar la solución a un poder que le hace la vida imposible, posee electricidad en sus manos. El mayor de la familia es Culebra, un joven atractivo, que crece en orfanatos y con un talante de chulería, faceta bajo la cual se esconde un chico enamorado de Sandra y protector de sus nuevos hermanos.

Los antagonistas de la serie son Padre y Madre, creadores de la organización de El Elefante, encargada de conseguir a todos los niños con poderes. Otro de los personajes vinculados a la organización es Ana Aroca, madre de Leo. Debido a su anterior profesión de cardióloga está relacionada con el secreto de los poderes de los niños y se encarga de que sean perseguidos. Intenta deshacerse de los Castillo para no ser descubierta.

Lucas es el más tímido de la familia, debido a que sus padres lo echan de casa cuando descubren su poder: se transforma en otras personas de su alrededor. Se incorpora un poco más tarde a la serie, al igual que Ángel, que intenta integrarse en la familia para llevar a cabo la misión que Padre le había encomendado. Deja la misión tras enamorarse de Sandra, algo que a Culebra no le agrada, y ayuda a la familia a conseguir su objetivo.

Paralelamente a la familia que habían creado los protagonistas encontramos a la familia Ruano, vecinos de los Castillo y formada por el matrimonio entre Rosa, una mujer a la que le gusta cotillear y hablar de sus vecinos y por ende presidenta del AMPA (Asociación de madres y padres de alumnos), y Antonio, policía le sigue la corriente a su esposa con la que tuvo una separación momentánea tras el desliz que mantiene con su secretaria. Su hija, Claudia, es una niña consentida, por ser adoptada intenta demostrarle a su madre que es una hija perfecta. Borja es el menor de esta familia, un niño arrogante que entabla amistad con los pequeños de los Castillo y descubre que tienen poderes. Más adelante descubriremos a Chelito, la hija de Antonio fruto de su aventura con su secretaria. Esta familia aporta pinceladas de humor y comedia dentro de las situaciones cotidianas.

Humberto es el responsable de los orígenes de los poderes al preparar una cura para la enfermedad cardíaca de su hijo que más tarde murió, lo que le llevó a incendiar su laboratorio con él dentro. Julia, su otra hija, lo creía muerto pero Ana lo tiene encerrado en la casa del bosque. El Alzheimer le hace olvidar el origen de los poderes.

En la última temporada de *Los Protegidos*, aparecen personajes misteriosos que intentan entablar una relación con los Castillo con intenciones vanidosas; es el caso de Martín y Michelle, quienes ayudarán a desencadenar la trama final. Julia es la nueva directora del colegio, una chica científica y cuya curiosidad le llevará a descubrir el secreto de la familia Castillo y a enamorarse de Mario.

#### **7.1.4.1.3. Tramas**

Las tramas del género fantástico pueden ser horizontales, como el objetivo por encontrar la explicación de los poderes; o autoconclusivas, cuyo conflicto y desenlace tienen lugar en un capítulo; son pequeñas historias cotidianas en el caso de esta serie, como algún conflicto amoroso, alguna situación de los vecinos o aventuras

protagonizadas por los más pequeños. Pero a medida que aumenta el misterio y el suspense, estas tramas pasan a un segundo plano o bien, sirven para resolver la misión.

El caso de *Los protegidos*, es una serie con multitrama, ya que la trama principal es la investigación sobre los poderes de los niños, iniciada por la búsqueda de Blanca, hija de Jimena. En la segunda temporada tiene lugar el encuentro entre ambas, cerrándose así la trama horizontal y dando lugar a una nueva gracias a la incorporación de nuevos personajes antagonistas como Michelle, Martín, Padre y Madre, y personajes importantes para resolver el misterio como Julia. La trama principal evoluciona y el objetivo es investigar y conocer en profundidad a la organización que tiene a los niños.

Las tramas de continuidad abordan las dos temáticas de la serie: el suspense, y las relaciones amorosas, las cuales no ocupan todo el capítulo como el caso de Mario y Jimena, Sandra y Culebra o el matrimonio de los Ruano.

En la primera temporada la trama principal se centra en plantear el conflicto, presentar a los personajes e investigar sobre el paradero de Blanca y encontrar una solución a los poderes de los niños. Descubrir que dos de los profesores del colegio se ven envueltos en la misma situación les dará fuerza para seguir indagando y así en la segunda temporada introducir a Ana, una agente inmobiliaria que conoce bien los secretos de Valle Perdido.

La tercera temporada, denominada: “el origen”, se centra en resolver el conflicto. La visión de Blanca sobre el futuro provoca la huida de la familia Castillo, lo que hace que Jimena y su hija abandonen al resto para protegerlos. Con la muerte de Padre todos vuelven a estar tranquilos y regresan a su hogar, pero Madre guarda un plan para capturar a los protegidos de la familia, encomendando la misión a Michelle y Martín de romper la unidad familiar de los Castillo ganándose su confianza abriendo un nuevo bar en su barrio. Sin embargo, Julia será la principal protagonista de la historia, encargada de proteger a los niños, plantando cara a Madre.

Leo observa que tiene poderes y a través de ello, Sandra y Culebra averiguan que Humberto fue el creador de una planta que Ana usó para crear poderes en los niños. Esto dará lugar al desenlace final en el que tendrán que luchar contra Madre para conseguir la planta.

#### **7.1.4.1.3. ¿Responde a las características del género y subgénero?**

*Los protegidos* cumple con las características del género de ficción en cuanto a la duración de sus capítulos, 80 minutos, para cumplir con el horario de *prime time*; la coralidad de sus personajes para que el público se sienta identificado con cada uno de ellos; el misterio que crean las tramas, así como las relaciones amorosas que desencadenan los personajes; la aparición de elementos propios de la fantasía como el uso de poderes especiales: leer el pensamiento, ver el futuro o mover objetos con la mente. El uso de *flashback* como en el caso de la infancia de Culebra para descubrir que Ángel es su hermano, hacen que la historia avance sin perder mucho tiempo. Por otro lado, el uso de efectos especiales es fundamental para llevar a cabo este tipo de series.

Concretamente la serie se enmarca dentro del subgénero de superhéroes, ya que los personajes poseen súper poderes sobre naturales, propios de la fantasía y producto de la mente humana. Los temas tratados son completamente irreales, ya que es imposible que

debido a un experimento con una planta se creen poderes especiales que pueden ser inyectados en las personas. Esto nos lleva a reflexionar sobre el futuro y a ser conscientes de que la tecnología y los medios cognitivos con los que contamos avanzan de forma vertiginosa.

#### **7.1.4.1.4. Periodicidad y target**

La serie es emitida con una periodicidad semanal, debido a que a la cadena de emisión, tras el éxito obtenido, le interesa alargar la duración de las temporadas, además de pretender causar en el espectador la sensación de intriga deseada dentro de este género.

Está dirigida a un target variado abarcando varios sectores de la población gracias a la coralidad que presentan los personajes, pero el target potencial serán los jóvenes adolescentes entre los 15 y 25 años, ya que se sentirán identificados con la edad y las situaciones de los personajes en cuanto la escuela, las relaciones amorosas y familiares. Además los personajes principales son jóvenes, en ocasiones conocidos de otras series, que atraen al público, es el caso del Culebra, interpretado por Luis Fernández, o Ángel, interpretado por Maxi Iglesias.

La presencia de niños y el humor que aportan a la serie, provoca que sea una serie apta para verla en familia, aun así, la temática y las tramas a veces son complicadas para un niño menor de 15 años.

### **7.1.4. El internado**

#### **7.1.4.2.1. Sinopsis**

Marcos y Paula son dos hermanos huérfanos cuyos padres desaparecieron en alta mar y son enviados al internado *Laguna Negra* bajo la tutela de Héctor de la Vega, futuro director del centro. No será una estancia corriente sino llena de acontecimientos misteriosos y muertes inexplicables, criaturas extrañas en el bosque, personajes que no son quien dicen ser o que saben más de lo que parece, desapariciones, etc. Paula, de tan solo seis años será lo suficientemente madura como para responder a todos aquellos estímulos que circulan a su alrededor. Marcos, junto con sus amigos, irá descubriendo que la historia del internado tiene mucho que ver con la de su propia familia.

El internado está construido sobre unos pasadizos secretos en los que se esconden muchos de los misterios además de encerrar en ellos el origen de la desaparición de los padres de los hermanos gallegos, los cuales, finalmente, resultan estar vivos.

#### **7.1.4.2.2. Personajes**

Los personajes protagonistas son Marcos, Vicky, Carolina, Iván, Roque, Cayetano y, más tarde, Julia. Sus compañeros de clase, además de profesores y falsos colaboradores del centro, formarán parte del misterio que aguardan las paredes del internado *Laguna Negra*.

Marcos Novoa Pazos es un adolescente de 16 años, guapo y carismático, de familia acomodada que se encargará de proteger a su hermana Paula Novoa durante su estancia

en el internado, acompañarle a la cama cada noche y contarle cuentos para aliviar la ausencia de sus padres. Evelyn es la compañera de cuarto, la parte traviesa y picarona que a Paula le falta, ambas llegarán a conocer secretos mucho antes que cualquiera que los busque.

La tutela de los hermanos Novoa recaerá en manos de Héctor de la Vega, un hombre de 41 años, hijo de una familia apoderada a quien su padre compra un orfanato abandonado que pasó a convertirse en el mejor colegio de la zona. A esto le llevó su afán por la cultura y el entusiasmo de llevar a cabo nuevos métodos educativos.

Jacinta García es la gobernanta del internado, humilde y atenta con todos; mantiene una relación especial con los niños del centro. Tuvo una relación secreta con el antiguo director del internado, Joaquín Fernández, de la cual tuvieron una hija, pero Jacinta se vio obligada a entregársela a su hermana. Después de muchos años sin perdonarle este gesto su hija decide ir a visitarla para que conozca a su nieto Miguel, con tal mala suerte que sufren un accidente de coche en el que mueren todos menos el chico. Finalmente este acabará viviendo con su abuela en el internado.

Elsa Fernández Campos, hija ilegítima de una familia egocéntrica y perfeccionista a la que su padre nunca perdonó que no estudiase medicina. Sabe más de lo que aparenta sobre las mayores verdades del internado. En un intento de indagar en su pasado termina descubriendo que tiene un hermano gemelo, Pablo, deforme de nacimiento y expulsado de la familia y la sociedad por ser considerado culpable de la muerte de su madre. Ante la dimisión de Héctor como director, Elsa ocupa su puesto y más tarde mantendrán una relación antecedida por el triángulo amoroso que tendrá lugar entre ambos y Pedro.

María Almagro nació en una familia desestructurada; vivió en la calle y consumía drogas hasta que a los 13 años se quedó embarazada del que sería su hijo, Iván. Su verdadero padre lo vende a una familia adinerada para saciar su adicción a las drogas, mientras su madre luchará hasta encontrar al hijo que le arrebataron. En un éxtasis de locura le clava un destornillador al padre de su hijo acabando interna en un psiquiátrico.

Llega al internado a trabajar como limpiadora donde finalmente se encontrará con su hijo, sin saber este la verdadera identidad de la joven.

Carolina Leal es un joven valiente, leal y solidaria que no teme a nada. Su madre es conocida en el mundo del corazón por sus sonados matrimonios y divorcios, algo que ella oculta por encima de todo. Mantendrá una relación amorosa con Iván hasta la llegada de Marcos al internado del que finalmente se enamora.

Iván Noiret es un chico rico, problemático e impertinente. Su “padre”, Jacques Noiret es un accionista muy ocupado que suple sus cariños con regalos y caprichos y que ha maltratado a Iván desde su infancia. Iván desprecia a María, su verdadera madre, por sus excesos de cuidados y atención creyendo incluso que está enamorada de él; más tarde descubrirá la verdadera identidad de su madre.

Victoria Martínez es una chica aplicada y estudiosa que llega al internado gracias a una beca a consecuencia de sus buenas notas. Se convertirá en íntima amiga de Carolina a la que esconde su profundo amor por Iván.

Roque Sánchez es el mejor amigo de Cayetano. No es muy estudioso y dedicará todo su tiempo a descubrir los misterios del internado, entre ellos la muerte de Cayetano a la que recuerda cada día. Está profundamente enamorado de Julia Medina, a quien envía cartas de amor anónimas.

Cayetano Montero Ruiz apareció durante toda la primera temporada hasta Camilo lo mandó matar suministrándole fármacos; volverá al internado pero solo a ojos de Julia, capaz de ver los espíritus.

Julia Medina conoce muy bien los motivos por los que su madre la envía al internado pero no por ello está dispuesta a cambiar su actitud altiva y caprichosa, ni tampoco lo harán las estrictas reglas del centro. Mantuvo una relación con su padrastro y junto a Victoria descubrirán de qué se conocen Mateo y Cristina Palacios. Ayudará a sus compañeros a descubrir el misterio y se convertirá en el blanco de todas las miradas siempre que alguna prueba desaparece.

Camilo es el profesor de latín desde que el internado fue orfanato en sus comienzos al igual que Joaquín, Jacinta y Alfonso. Pero bajo su faceta de profesor se esconde uno de los mayores asesinos de la *Laguna Negra*, además es el responsable de la desaparición de Irene Espí, a quien tiene prisionera bajo las paredes del internado.

Fermín de Pablo es, aparentemente un simple cocinero, pero esta no es más que la profesión bajo la que esconde su verdadera identidad. Es autodidacta y seguro de sí mismo. Mantendrá una historia de amor con María que supondrá un obstáculo para sus planes y salidas misteriosas.

Pedro es el profesor de Educación Física de la *Laguna Negra*. Es el amante de Elsa pero su amor no es correspondido. Hasta la llegada de Amelia no conseguirá apartarla de su cabeza. Amelia es la profesora de infantil quien mantendrá una relación con Marcos, el hermano de una de sus alumnas. Su dulzura y discreción así como su relación con uno de los jóvenes la llevarán a convertirse en infiltrada del bando enemigo.

Alfonso Ceballos es el profesor de historia que, junto con Ricardo Montoya lleva mucho tiempo investigando la desaparición de los cinco huérfanos en el internado. Morirá en manos de los mismos culpables por los que investigaba pero no sin antes desvelar secretos claves a los chicos.

Mario Torres, abogado de los hermanos Novoa, es el responsable de la llegada de Marcos y Paula al internado. Finalmente resulta ser malo cuando descubren que esconde fotos de Irene Espí embarazada y con su marido de vacaciones, además pertenece al Proyecto Géminis (bajo el que se cometen todos los infortunios del internado).

Los personajes de la serie se ciñen bajo un mismo perfil de personas privadas e independientes que guardan secretos inconfesables y juegan con el chantaje para conseguir unir las piezas del rompecabezas. Hasta el personaje de apariencia más corriente mantiene relación con algún cabo de la investigación, de ahí su personalidad cautelosa y sus vidas privadas hasta grados eminentes de hermetismo.

Todos son necesarios para la resolución del enigma, no podemos dejar ninguno de lado porque cada uno tiene un papel relevante a la hora de hacernos comprender que es lo que ocurre en la serie, se trata pues de una serie coral.



### 7.1.4.2.3. Tramas

El género fantástico se caracteriza por tener multitud de tramas como elemento indispensable a la hora de crear más interrogantes en la historia. En *El Internado* la mayoría de las tramas son horizontales, que se centrarán en descifrar los misterios que se esconden entre las paredes del antiguo orfanato y sus alrededores, casualmente muy relacionado con la supuesta muerte de los padres de Marcos y Paula así como todos los enigmas que llevan a producir esta falsa muerte. Perpendicularmente aparecen tramas, algunas más breves que otras, verticales, que se van incorporando a la trama principal aportando datos y ayudándola a avanzar. En cada capítulo encontramos al menos una trama autoconclusiva, que, en la mayoría de los casos, estará protagonizada por el grupo de jóvenes.

En el caso de *El internado* estas tramas conclusivas van perdiendo espacio o pasan a estar directamente relacionadas con resoluciones de la trama principal. Esta será la búsqueda inalcanzable de explicaciones del por qué de los sucesos que allí acontecen.

El *Proyecto Géminis* constituye el eje de la trama principal. Camilo Belmonte, profesor de latín desde los tiempos del orfanato, hijo de un capitán nazi y responsable del *Proyecto Géminis* desde Alemania, donde junto con otros miembros se dedican a robar, comprar y operar huérfanos bajo el proceso de selección de la raza aria, esto será el motivo por el que Irene Espí llegue a manos del *Proyecto Géminis* siendo aprisionada en los pasadizos junto a su bebé y sometida a fuertes medicaciones con el fin de que olvide todo su pasado.

Otra de las tramas gira en torno a la identidad de Alfonso, el profesor de historia, que lleva años investigando el secreto del internado y del bosque que le rodea. Cuando está más cerca que nunca de conseguirlo es despedido ya que todos lo toman por loco. Antes de irse, Alfonso avisa a un grupo de estudiantes (Carolina, Victoria, Iván, Marcos, Roque y Cayetano) del peligro que corren allí. Los alumnos se extrañan de su repentina marcha e investigan en la habitación del viejo profesor donde encuentran un desván secreto al que se accede desde el armario y en él averiguan que el internado antes fue un orfanato, que cerraron por la extraña desaparición de cinco alumnos. Los chicos dan con el bloc de dibujo de uno de ellos, en el que hay un dibujo del pozo del internado. Al bajar por él, descubren unos pasadizos en los cuales hallan una película antigua muy macabra y los cadáveres de Alfonso y los cinco huérfanos. Deciden confiarles sus averiguaciones a Ricardo Montoya, un amigo de Alfonso, pero descubren, demasiado tarde, que es un impostor y que les ha tendido una emboscada en los pasadizos; Entonces aparece el gnomo y acaba con él.

¿Quién es el gnomo? Pablo Fernández Campos es el hermano gemelo de Elsa, quien, en ligeros intentos de recordar su tormentoso pasado, descubre que tiene un hermano gemelo: Pablo (el gnomo), deforme de nacimiento y expulsado de la familia y la sociedad; su madre lo deja a la suerte de Jacinta que lo protege en una cueva a las afueras del internado. Pablo establece una amistad con Paula y Evelyn quienes le cuidan y van a visitar en ocasiones. Le consideran violento por juzgarlo equivocadamente culpable de la muerte de su madre. Asimismo, en un intento de conocer a su hermana Elsa ella sufre un accidente y su hermano acudirá a su ayuda hasta que la Guardia civil dispara contra el gnomo. En ese instante en el que muere sale de su mano una paloma blanca que el mismo había curado.

La verdadera identidad de Iván Noiret dará vida a la trama de María Almagro, su verdadera madre, que llega al internado tras fugarse del centro de salud mental, en el descubrirá, a través de otros internos, el paradero de su hijo arrebatado. Allí conocerá a Héctor y se enamorará de él aunque con el tiempo conocerá a su verdadero amor, Fermín, también conocido como Carlos Almansa que protegerá a Iván como si fuera su propio hijo y le contará toda la verdad sobre su pasado pero este no la aceptará como la mujer que le engendró obcecado en su abandono. La rechaza además por su trabajo de limpiadora y por estar encima de él para protegerle y ayudarle, no obstante, Iván irá mostrando más afecto por su madre hasta admitir su pasado.

Las tramas amorosas también tienen su lugar en esta historia. La de Marcos y Carolina que sufrirá altibajos, más aún cuando la joven, en un intento de descubrir los misterios del internado, será amenazada con matar a su madre si no destruye todas las pruebas que tienen sobre los incidentes en *Laguna Negra*. El romance de Julia e Iván después de muchos celos y falta de confianza cuando esta le cuenta que ve los espíritus de aquellos muertos que fueron asesinados en el internado (su padre y Cayetano).

#### **7.1.4.2.4. ¿Responde a las características del género y subgénero?**

La duración acotada de los 71 capítulos que desarrollan la historia de *El Internado*, *Laguna Negra* es de unos 80 minutos aproximadamente, respondiendo a una de las características principales del género fantástico: la duración y la corralidad de sus personajes.

La integración de numerosas tramas propicia y desencadena el halo de misterio que requiere la serie. Asimismo, la aparición de elementos de fantasía como seres mutantes en este caso, o de criaturas insólitas que aún seguiremos sin conocer.

El empleo del *flashback*<sup>IX</sup> también es un elemento caracterizador de este género. Su uso será puntual para momentos puntuales como recuerdo a personajes del pasado, difuntos en la mayoría de los casos.

Son interesantes el tratamiento del color en las imágenes y el estilo y peculiaridad de los espacios. Utiliza tonos fríos, grisáceos en su gran parte, inclusive los colores del uniforme y bandera del internado prescinde de colores cálidos, manteniendo así una misma línea cromática. Los lugares donde se desarrolla la historia respetan la singularidad del género: salones de techos altos con luces tenues y mobiliario poco cómodo, presencia de verjas, muros de piedra y cercados, elementos naturales agigantados, abundancia de materiales como la piedra, el metal o las luces alógenas, favoreciendo el estilo sombrío y tétrico.

Conserva uno de los clásicos de las temáticas del género: mundos utópicos, aunque no directamente, pero sí en el trasfondo de ideales como el renacimiento de la raza aria con su proceso de selección. La rivalidad entre personajes superiores e inferiores harán reflexionar a los protagonistas sobre el presente a través de situaciones futuras o pasadas.

---

<sup>IX</sup> *flashback*: la analepsis es una técnica audiovisual que altera la secuencia cronológica de la historia trasladando la acción al pasado.

#### **7.1.4.2.5. Periodicidad y target**

*El Internado* se emitía de forma semanal, en horario de *prime time* y un solo capítulo por semana durante sus siete temporadas. Su público objetivo es de clase media-media alta y con un rango muy amplio de edad entre 15 y 50 años, si bien es cierto que en el público joven, de 14 a 20 años, donde más repercusión ha tenido la serie. El público joven es el público fan por lo que es necesario mantener vínculos de afinidad con los personajes de la historia. *El Internado* no deja de lado este dato contando con 6 jóvenes actores, algunos de ellos de los más aclamados por los adolescente para su grupo de protagonistas Yon González, Martín Rivas, Elena Furiase, Ana de Armas y Blanca Suárez.

#### **7.1.4.1.5. Análisis de las series del género fantástico**

Antena 3 es la cadena española que más fuerte ha apostado por el género fantástico en el período de tiempo entre 2007 hasta nuestros días, lo cual no quiere decir que sean sus primeras emisiones dentro de este género, pero sí las que han obtenido los mejores resultados. El caso del *Internado* no ha quedado solo para la ficción española, sino que su repercusión ha llegado a países como México, Rusia, Francia o EEUU, que han comprado los derechos de la serie. Fue tanta la aceptación de este tipo de series, que se propuso extrapolarla al mundo del 3D, donde finalmente los resultados no fueron los esperados.

Ambas series tienen en común la abundancia de tramas que juegan como un elemento enigmático y que a su vez funciona como hilo conductor de la trama principal. He aquí la razón de la corralidad de los personajes, elemento directamente proporcional al número de tramas.

Como solución a la densidad de las historias y a la característica de multitrama, los equipos de producción creyeron necesario la emisión de un recordatorio de anteriores capítulos y un avance del siguiente, con el fin de situar al espectador. No nos referimos a un simple resumen del capítulo anterior, sino una composición más elaborada de los momentos cumbre de la serie, que dura aproximadamente unos 10 minutos. Es tan detallado el resumen que puede incluso permitir la incorporación de nuevos espectadores. Por otro lado, el avance de los capítulos siguientes, emplearán la clásica fórmula de dejar al espectador con intriga.

Tanto en *El internado* como *Los Protegidos*, el tiempo transcurre lento, su motivo se encuentra en la existencia de un gran número de tramas y de personajes, además observamos que la temática requiere de esa lentitud para que la historia sea más enigmática, si fuese más rápida perdería ese halo de misterio. En *El internado* el elemento revelador de la lentitud en las tramas son las escenas en las que tendrán lugar los experimentos nazis, entre ellos la clonación de la madre de Paula, Irene; en *Los protegidos* observaremos este recurso durante la última temporada, en la que iremos conociendo el origen de los poderes.

Como toda serie fantástica, encontramos elementos propios del género, en el caso del *Internado* aparecen seres mutantes, criaturas extrañas y presencias de espíritus del pasado; en el caso de *Los protegidos*, el uso de efectos especiales es indispensable para el desarrollo de la historia. En España, estos efectos no son aún espectaculares a pesar de que la serie de *Los protegidos* ha conseguido favorables resultados en su esfuerzo por aprovechar las posibilidades. Pero la escasez de medios técnicos, hacen que las producciones no se encuentren a nivel de las series de EEUU.

Los lugares en los que se desarrollan estas series, intentan alejarse de la realidad habitable mediante elementos ficticios que se corresponden con el aspecto de la serie. *Los protegidos* atiende a un mundo utópico en el que viven personas acomodadas que disponen de poderes mágicos.

*El Internado*, marca una antes y un después en este tipo de ficción en España y otros productos como *El Barco*, sobre todo, pero también *Los Protegidos*, siguen su estela y marcan tendencia para futuras producciones que quieran alcanzar su buenos índices de audiencia. (Gómez Mantéiga, Ígüño Jurado y Recio Delgado 2012, 73)

Como toda historia fantástica, estas series tratan el tiempo desde dos perspectivas distintas: *Los protegidos* se refiere a un futuro lejano, mientras que *El Internado* fundamentará el presente con hechos del pasado, para la prosperación de un futuro bien aventurado.

## 8. Conclusiones

Las peculiaridades del género vienen determinadas por la identidad de la cadena y su parrilla, pero esta línea es bastante difusa ya que la maleabilidad del género no puede dar lugar a la destrucción del concepto de género como tal. Por ejemplo, la comedia como género nunca dejará de ser comedia, pero se expone continuamente a posibles deformaciones. El hecho justificativo de esta causa es la creatividad del autor, fruto de la cohesión de unos elementos inventivos, por tanto, intuimos que no es posible hermetizar los géneros.

En esta investigación hemos atendido, durante el período de estudio (2003-2013), a una evolución de los géneros, una adaptabilidad de estos a la pantalla, cuales han frecuentado más y durante que fases, y cuáles han sido los preferidos entre el público. La fecha de comienzo del análisis de nuestro proyecto es 2003, como motivo de los inicios del *boom* de la ficción televisiva en España, las nuevas formas de hacer ficción, las mejoras técnicas y su acercamiento al cine. Esto surge debido a la necesidad de adaptación a nuevas plataformas y la aparición de nuevos formatos audiovisuales. El punto álgido de la investigación, donde encontramos un cambio notorio, es en 2007, año en el que el drama empieza a dominar gran parte de la ficción televisiva, quedando la comedia en un segundo plano, pero no por ello desaparece.

Los dramas comienzan su intento de aproximación al cine, imitando el *look* cinematográfico. Este género tiene su origen en la literatura, supo adaptarse al teatro y más tarde se digitaliza, presentando una serie de diferencias entre la televisión y la gran pantalla. Poco a poco la frontera cine-televisión se irá difuminando y las series de

televisión se asemejarán cada vez más al ideal cinematográfico. Será este género y no otro por las características y posibilidades que ofrece tanto si nos referimos a los contenidos narrativos como al uso de los nuevos medios y técnicas audiovisuales. En el año 2013 tiene lugar la adaptación de la novela de María Dueñas, *El tiempo entre costuras*, que refleja a la perfección este fenómeno, una obra pensada y producida para la gran pantalla. Hasta entonces tienen lugar producciones que intentan llevar a cabo estos nuevos métodos, pero no será hasta 2013 cuando evidenciaremos este cambio. Este tipo de series han demostrado que en España también se realiza ficción de calidad.

Hemos llegado a la conclusión de que los género de comedia y drama son los más demandados por el público objetivo de Antena 3, esto se debe a elementos de construcción inherentes al género en televisión: los personajes corales y su capacidad de empatizar con espectadores de diferentes edades, el uso de multitramas, el suspense que aporta y la intriga que suscita a las historias con su modelo de emisión semanal.

Aunque la ficción española haya tomado como modelo a la de Estados Unidos, esta adaptación sufre variaciones determinadas por factores como la cultura, los referentes de su literatura, su historia, el horario o el clima. Los tres primeros influyen en los contenidos narrativos y los dos últimos factores afectan al estilo y duración. Mientras que en España el acceso al *prime time* lo cubren programas como *El Hormiguero 3.0* en el caso de Antena 3, reservando una única serie para el espacio *prime time*, en Estados Unidos lo antecede series de menor duración, es decir, series antes, durante y después del *prime time*. Este país produce mucha ficción, y gran parte de estos contenidos son de gran calidad por lo que destina gran parte de su parrilla a series de ficción.

Al finalizar este proyecto, podemos mencionar que hemos obtenido los resultados del análisis acordes con los objetivos propuestos, logrando así formarnos una idea más clara de situación de la ficción televisiva en España de 2003 a 2013.

## 9. Bibliografía

### a) Libros:

BARROSO GARCÍA, Jaime (2010) *Realización de los género televisivos*. Síntesis. Madrid.

FRANCÉS I DOMÈNEC, Miquel; LLORCA ABAD, Germà (2012) *La ficción audiovisual en España: relatos, tendencias y sinergias productivas*. Gedisa. Barcelona.

JENKINS, Henry (2008) *Convergence Culture, la cultura de la convergencia de los medios de comunicación*. Paidós, Barcelona.

PUEBLA MARTÍNEZ, Belén; CARRILLO PASCUAL, Elena; ÍÑIGO JURADO, Ana Isabel (2012) *Ficcioneando: series de televisión a la española*. Fragua, Madrid.

SALÓ, Gloria; FLÓREZ, Olga (2007) *¿Qué es eso del formato?: cómo nace y se desarrolla un programa de televisión*. Gedisa. Barcelona.

SÁNCHEZ NORIEGA, José Luis (2012) *Historia del cine: teoría y géneros cinematográficos, fotografía y televisión*. Alianza. Madrid.

TOUS, Anna (2010) *La era del drama en televisión: Perdidos, CSI: Las Vegas, El Ala Oeste de la Casa Blanca, Mujeres Desesperadas, y House*. UOC. Barcelona.

### c) Series de televisión:

BELLOSO, Laura (Laura Bellosa/Daniel Écija) (2012-2013): *Luna, el misterio de Calenda*. España, Antena 3.

CABALLERO, Alberto (Alberto Caballero/José Luis Moreno) (2003-2006): *Aquí no hay quien viva*. España, Antena 3.

CALPASORO, Daniel (Alberto Caballero) (2008): *El castigo*. España, Antena 3.

GROIZARD, Guillermo; BARRERA, Pablo (Manuel Valdivia/Manuel Ríos San Martín) (2004-2006): *Mis adorables vecinos*. España, Antena 3.

HERNÁNDEZ, Antonio (2011): *Hoy quiero confesar*. España, Antena 3.

MERCERO, Iñaki; PEÑAFIEL, Iñaki; LÓPEZ AMADO, Norberto (Emilio Pina y Reyes Baltanás) (2013-2014): *Gran Hotel*. España, Antena 3.

RAMOS PAÍNO, José (Darío Madrona/Emilio A. Pina) (2010-2012): *Los Protegidos*. España, Antena 3.

RODRIGO, Jesús (Daniel Écija/Mariano Baselga) (2007-2010): *El Internado, Laguna Negra*. España, Antena 3.

SEDE, Carlos (Ramón Campos y Teres Fernández-Valdes/Ramón Campos y Gema R. Neira) (2011-2013): *Gran Hotel*. España, Antena 3.

b) Documentos de Internet:

Atresmedia (2014) Antena 3. “*Los Protegidos*”, Junio 2012. [Consulta: 03.05.2014]: [www.antena3.com](http://www.antena3.com) › Series › Los Protegidos › Sobre la serie

C. Revista comunicación.org. “Hibridaciones de la hipertelevisión: información y entretenimiento en los modelos de infoentertainment”, 2011. [Consulta: 31.05.2014]: [Hibridaciones\\_de\\_la\\_hipertelevisión\\_información\\_y\\_entretenimiento\\_en\\_los\\_modelos\\_de\\_infoentertainment.pdf](#)

CLY (2009) Noticias de Televisión y Series. “Personajes de *El Internado*”, Junio 2009. [Consulta: 11.04.2014]: <http://www.cly.es/personajes-de-el-internado-irene-espi/>

Diquis (2014). Sensacine. “*Hoy quiero confesar*” 2011. [Consulta: 30.05.2014]: <http://www.sensacine.com/series/serie-10263/>

Expon. Catálogo Fama. “*Perdidos: Análisis narrativo e influencias culturales*”, Junio 2011. [Consulta: 31.05.2014]: <http://fama2.us.es/fco/tmaster/tmaster13.pdf>

Folioepress (2014) Madridpress. “La justicia desestima la demanda de Antena 3 a Telecinco por *La que se avecina*”, Julio 2007. [Consulta: 15.04.2014]: [http://madridpress.com/not/63607/la\\_justicia\\_desestima\\_la\\_demanda\\_de\\_antena\\_3\\_a\\_telecinco\\_por\\_la\\_que\\_se\\_avecina](http://madridpress.com/not/63607/la_justicia_desestima_la_demanda_de_antena_3_a_telecinco_por_la_que_se_avecina)

Magnun & crash SL (2014) Magnun actividades y servicios. “Series” [Consulta: 31.05.2014]: <http://www.magnumandcrash.com/series.html>

MEC. Media Televisión. “Géneros: ficción y entretenimiento (la serie)”. [Consulta: 30.05.2014]: <http://recursos.cnice.mec.es/media/television/bloque8/pag3.htm>

Noxvo (2014) Fórmula TV. “*Los Protegidos*”, Mayo 2014. [Consulta 10.05.2014]: [www.formulatv.com](http://www.formulatv.com) › Series › Los protegidos

PRISA (2011). El País. “Con la serie a otra parte”, Enero 2013. [Consulta: 15.04.2014]: [http://sociedad.elpais.com/sociedad/2013/01/11/actualidad/1357933457\\_139876.html](http://sociedad.elpais.com/sociedad/2013/01/11/actualidad/1357933457_139876.html)

Qvemos (2014). Ver tele. “Telecinco plantea estrenar el *biopic* de Isabel Pantoja contra el número uno de Antena 3”. [Consulta: 30.05.2014]: <http://www.vertele.com/noticias/telecinco-planea-estrenar-el-biopic-de-isabel-pantojacontra-el-numero-uno-de-antena-3/>

Tangient LLC (2014) Wikispaces. “Personajes y actores Laguna Negra”, Mayo 2013. [Consulta: 11.04.2014]: <http://lagunanegra.wikispaces.com/Personajes+y+actores>

UAB (2014). Portal de comunicación. “Las tendencias de las series de ficción española en los primeros años del siglo XXI”. [Consulta: 29.05.2014]: [http://www.portalcomunicacion.com/lecciones\\_exp.asp?id=80](http://www.portalcomunicacion.com/lecciones_exp.asp?id=80)

Udlap. Catarina. “Clasificación de los audiovisuales”. [Consulta: 28.05.2014]: [http://catarina.udlap.mx/u\\_dl\\_a/tales/documentos/lco/velez\\_c\\_n/capitulo2.pdf](http://catarina.udlap.mx/u_dl_a/tales/documentos/lco/velez_c_n/capitulo2.pdf)

UNCOMO (2014) *Artes y manualidades*. “Los actores de *Luna, el misterio de Calenda*”. [Consulta: 29.05.2014]: <http://artes.uncomo.com/articulo/los-actores-de-luna-el-misterio-de-calenda-6089.html>

UOC. Openaccess. “Webseries y narrativa audiovisual: Análisis de *Malviviendo*”, Abril 2011. [Consulta: 20.04.2014]: [http://openaccess.uoc.edu/webapps/o2/bitstream/10609/8629/1/equintanillam\\_TFM\\_0611.pdf](http://openaccess.uoc.edu/webapps/o2/bitstream/10609/8629/1/equintanillam_TFM_0611.pdf)

UOC. Openaccess. “El género cinematográfico”, [Consulta: 16.05.2014]: [http://openaccess.uoc.edu/webapps/o2/bitstream/10609/8629/1/equintanillam\\_TFM\\_0611.pdf](http://openaccess.uoc.edu/webapps/o2/bitstream/10609/8629/1/equintanillam_TFM_0611.pdf)

WeblogSL (2014) Vaya Tele. “*Luna, el misterio de Calenda* lo que pudo haber sido”, Abril 2013. [Consulta: 29.05.2014]: <http://www.vayatele.com/antena-3/luna-el-misterio-de-calenda-lo-que-pudo-haber-sido7>

WeblogSL (2014) Vaya Tele. “*El internado*, un final demasiado feliz”, Octubre 2010. [Consulta: 10.04.2014]: <http://www.vayatele.com/antena-3/el-internado-un-final-demasiado-feliz>

Wordpress (2008) Blog de Wordpress. “*El Internado*”, Junio 2008. [Consulta: 11.04.2014]: <http://1bachegrupo2.wordpress.com/2008/06/12/14/>

Wordpress. MHJC. “Teleseries: género y formatos. Ensayo de definiciones”, Julio 2010. [Consulta: 30.05.2014]: [http://mhcommunicationsjournal.wordpress.com/2010/07/20/angel\\_carrasco/](http://mhcommunicationsjournal.wordpress.com/2010/07/20/angel_carrasco/) 23-5-2013 11:11



# 01.

## Gran Hotel



**Año** 2011

**País**  España

**Director** Ramón Campos (Creator), Gema R. Neira (Creator), Silvia Quer, Carlos Sedes, David Pinillos, Jorge Sánchez-Cabezudo, David Pinillos, Max Lemcke, Jorge Torregrossa, Manuel Gómez Pereira

**Guión** Ramón Campos, Gema R. Neira, Eligio R. Montero, Moisés Góme Ramos, Ana Domínguez, Daniel Castro

**Música** Lucio Godoy

**Reparto** Amaia Salamanca, Yon González, Concha Velasco, Adriana Ozores, Eloy Azorín, Fele Martínez, Pep Anton Muñoz, Pedro Alonso, Luz Valdenebro, Llorenç González, Marta Larralde, Antonio Reyes, Iván Morales, Dion Córdoba, Raquel Sierra, Manuel de Blas, Tato Loché, Asunción Balaguer, Cristóbal Araqué, Sara Moraleda, Megan Montaner, Lluís Homar, Marta Hazas, Andrea Trepát, Kiti Mánver, Nicolás Lacasa Gómez, Víctor Rodríguez González, Paula Prendes, Roger Coma

**Productora** Bambú producciones / Antena 3 Televisión

**Género** Serie de TV.

Serie de TV (2011-2013). 3 temporadas. 39 episodios. Hacia 1905, a un hotel en plena campiña llega un joven (Yon González) para investigar la extraña desaparición de su hermana. Mientras realiza averiguaciones, se enamora de la hija de la propietaria y prometida del director del hotel (Amaia Salamanca). Un amor imposible que se volverá peligroso...



## 02.

# Hoy quiero confesar



<b>Año</b>	2011
<b>País</b>	 España
<b>Director</b>	Antonio Hernández
<b>Guión</b>	Ángela Obón
<b>Música</b>	Pablo Martín Caminero
<b>Fotografía</b>	Javier Salmones

**Reparto** Belén López, Gonzalo Cabezas, Mariana Cordero, Luis Fernando Alves, Luis Rallo, María Jesús Hoyos, Antonio Chamizo, María Morales

**Productora** Antena 3 Televisión

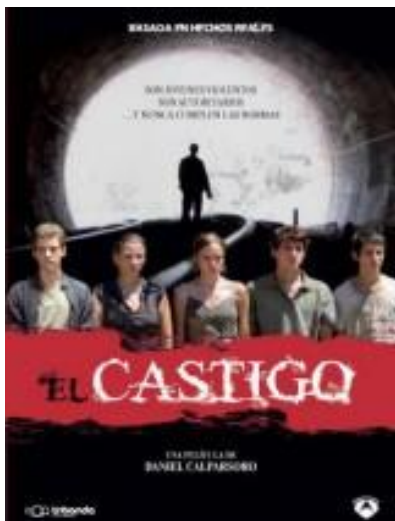
**Género** Serie de TV.

Isabel jura de pequeña que los suyos no pasarán penurias y toda su vida se centra en cumplir esa promesa. Pasa etapas felices, otras tristes, desarrolla una gran carrera como cantante, pero nunca olvida cuidar a su familia para que todos estén bien. Miniserie de dos episodios inspirada en la trayectoria profesional de Isabel Pantoja desde su infancia en Sevilla hasta la actualidad.



## 03.

# El castigo



<b>Año</b>	2008
<b>País</b>	 España
<b>Director</b>	Daniel Calparsoro
<b>Guión</b>	Daniel Calparsoro
<b>Música</b>	Mariano Marín
<b>Fotografía</b>	Joaquín Manchado

---

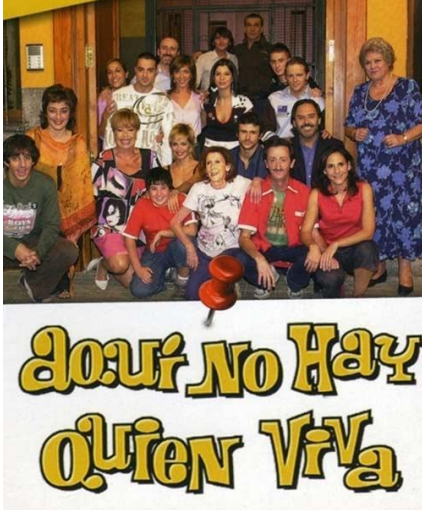
<b>Reparto</b>	Guillermo Barrientos, Miriam Giovanelli, Joel Gómez, Esmeralda Moya, Oscar Sinela
<b>Productora</b>	Antena 3 Televisión
<b>Género</b>	Serie de TV.

---

Miniserie de dos capítulos basada en hechos reales. Cinco adolescentes conflictivos son sometidos a un programa educativo de dudosa legalidad con el consentimiento de sus padres, aunque éstos no conocen el alcance de las medidas de reeducación. Los chicos son internados en una granja abandonada, bajo la supervisión de tres tutores que los someten a un duro régimen de trabajo y explotación. Si alguno de ellos se rebela, recibe un severísimo castigo. Aislados del resto del mundo y sin posibilidad de contacto con sus padres, los jóvenes intentarán burlar la vigilancia de sus verdugos.



## 04. Aquí no hay quien viva



**Año** 2003

**País**  España

**Director** Iñaki Ariztimuño (Creator), Alberto Caballero (Creator), Laura Caballero, Juan Luis Iborra, Alberto Caballero

**Guión** Alberto Caballero, Iñaki Ariztimuño, David Abajo, Laura Caballero, David Deorador, David Fernández, Ramón Tarrés, Laura Molpeceres, Daniel Deorador, José Luis Valladolid

**Música** Vocal Factory, Big Bang Boka

**Fotografía** Carlos Domínguez

**Reparto** José Luis Gil, Fernando Tejero, Malena Alterio, Eduardo Gómez, Gemma Cuervo, Mariví Bilbao, Emma Penella, Daniel Guzmán, Santiago Ramos, María Adán, Luis Merlo, Adriá Collado, Eva Isanta, Sofía Nieto, Eduardo García, Isabel Ordaz, Elio González, Juan Díaz, Beatriz Carvajal, Guillermo Ortega, Vanesa Romero, Joseba Apaolaza, Loles León, Laura Pamplona, Carmen Balagué, Ricardo Arroyo, Emma Ozores, Diego Martín, Llum Barrera, Mariano Alameda, Marta Belenguer, Roberto Sanmartín, Vicenta N'Dongo, Nicolás Dueñas, María Almudéver, Elisa Drabben, Denise Maestre, Nacho Guerreros, Jaime Ordóñez

**Productora** Miramón Mendi / Antena 3 Televisión

**Género** Serie de TV.

Serie de TV (2003-2006). 5 temporadas. Exitosa telecomedia que narra la vida de una peculiar comunidad de vecinos de la calle "Desengaño 21": tres plantas, dos pisos por planta, una portería y un local contiguo albergan a los variopintos vecinos de esta sitcom cuyo plato fuerte eran sus ágiles guiones y sus distinguibles personajes: el presidente de la comunidad, su ambiciosa mujer, las vecinas cotillas, los vecinos gays, el sufrido portero, etc. Antena 3 no esperaba que tuviera éxito; sin embargo, en pocas semanas, la serie producida por José Luis Moreno alcanzó una audiencia insospechada y pasó a convertirse en la serie estrella del canal. Su último capítulo, "Érase un adiós", el número 13 de la quinta temporada, puso punto final a la exitosa serie el 6 de julio de 2006. Llegó a tener audiencias superiores a los 7 millones de espectadores.



## 05. Mis adorables vecinos



<b>Año</b>	2004
<b>País</b>	 España
<b>Director</b>	Sandra Gallego, Guillermo Fernández Groizard, César Rodríguez Blanco, Gustavo Cotta, Jesús Rodrigo, Pablo Barrera
<b>Guión</b>	Chus Vallejo, Benjamín Herranz, Juan Carlos Blánquez, Pablo Barrera, Nicolás Romero, César Vidal, Nuria Bueno
<b>Música</b>	Daniel Sánchez de la Hera
<b>Fotografía</b>	David Arribas, Gonzalo Flórez, Pedro Arribas, Javier Zugaste

**Reparto** Francis Lorenzo, Paz Padilla, Miriam Díaz-Aroca, Juanjo Cucalón, Tina Sáinz, Núria Gago, Yaiza Esteve, Ariadna Castellano, Azzdine Benaji, Christian Brunet, Alberto Amarilla, Isabel Osca, Daniela Costa, Celine Tyll, Mariola Fuentes, Pablo Vega, Miguel Nadal, Darío Frías, Miguel Ángel Muñoz, María Sanjuan, Carlos Baute

**Productora** Globo Media S.A / Antena 3 Televisión

**Género** Serie de TV. Comedia | Familia

Serie de TV (2004-2006). 4 temporadas. 62 episodios. Una familia humilde se ve repentinamente con mucho dinero y abandona su pisito en un barrio popular para vivir en una preciosa casa en una zona residencial. Su vida cambia pero también la de sus vecinos en la casa contigua, una familia bien que ve alterada de la noche a la mañana su apacible convivencia. Comedia familiar en la que se enfrentan dos estilos de vida, dos maneras muy diferentes de ser y de ver las cosas: pijos frente a horteras, personajes populares frente a estirados, lo distinguido -pero también lo pedante- frente a lo sencillito -pero también lo chabacano-.




## 06.

# Luna, el misterio de Calenda



**Año** 2012

**País**  España

**Director** Laura Beloso (Creator), David Bermejo (Creator), Jesús Rodrigo, José Ramón Ayerra, Alexandra Graf, Antonio Díaz Huerta, Fernando González Molina, Begoña Álvarez Rojas

**Guión** Laura Beloso, David Bermejo

**Música** Pablo Cervantes

**Fotografía** David Arribas, Javier Castrejón, Javier Zugasti

---

**Reparto** Belén Rueda, Lucía Guerrero, Álvaro Cervantes, Leonardo Sbaraglia, Fran Perea, Olivia Molina, Macarena García, Daniel Grao

**Productora** Globomedia / Antena 3 Televisión

**Género** Serie de TV.

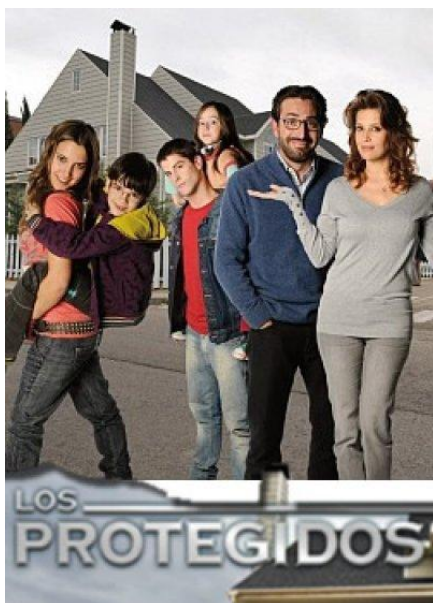
---

Serie de TV (2012-Actualidad). Sara (Belén Rueda) es una jueza que se traslada con su hija (Lucía Guerrero) al pequeño pueblo de Calenda para intentar rehacer su vida. Un suceso estremecedor le hará comprender que Calenda no es el apacible lugar que suponía. Por su parte, muchos vecinos tratan de explicar lo sucedido recurriendo a viejas leyendas.



# 07.

## Los protegidos



<b>Año</b>	2010
<b>País</b>	 España
<b>Director</b>	Ignacio Mercero, Ruth García, Darío Madrona, David Lorenzo, David Oliva, Luis Gamboa, Alexandra Olaiz
<b>Guión</b>	Ruth García, Darío Madrona, David Lorenzo, Luis Gamboa, David Oliva, Alexandra Olaiz, Aurora Gracia, Diego Sotelo
<b>Música</b>	César Benito
<b>Fotografía</b>	Macari Golferichs

**Reparto** Antonio Garrido, Angie Cepeda, Daniel Avilés, Luis Fernández, Ana Fernández, Priscila Delgado, Óscar Ladoire, Javier Mendo, Esmeralda Moya, Maxi Iglesias, Gracia Olayo, Mario Marzo, Raúl Mérida

**Productora** / Antena 3 Televisión

**Género** Serie de TV.

- Serie de TV (2010-2012). 3 temporadas. 41 episodios. Mario descubre atónito que su hijo Carlos tiene el poder de mover objetos con la mente. Jimena se levanta sobresaltada en mitad de la noche mientras su hija Blanca es secuestrada por unos hombres que se la llevan en un coche negro. Lo más extraño es que la pequeña ya había predicho que eso iba a ocurrir. Los dos, tratando de encontrar respuestas, se unen y forman una falsa familia que vive en una casa de las afueras. Otros miembros de esta peculiar grupo son: Culebra, un atractivo caradura de 17 años que malvive en las calles y que tiene el poder de hacerse invisible a voluntad y Sandra, una bella joven que transmite descargas eléctricas cuando los nervios se apoderan de ella. Este heterogéneo grupo tendrá que mantener las apariencias para no despertar sospechas en su nuevo barrio, llevar una vida normal para que nadie averigüe que no son una familia y que los niños tienen unos peculiares poderes.



# 08.

## El internado

**Año** 2007

**País**  España



**Director** Daniel Écija (Creator), Laura Beloso (Creator), Juan Carlos Cuesto (Creator), Rocío Martínez-Llano (Creator), Jesús Rodrigo, Alexandra Graf, Marco A. Castillo, Miguel Alcantud, Antonio Díaz Huerta, José Ramón Ayerra, Jacobo Martos, Norberto López Amado, Álex Sampayo

**Guión** Laura Beloso, Juan Carlos Cueto, Rocío Martínez Llano, Daniel Écija, Carlos García Miranda, Emilio Díez, Ester Ruiz, Asier Anduenza, Breixo Corral, Luis Murillo Arias, Alfonso Buenavista, Ruth García, Pablo Aramendi, etc.

**Música** Daniel Sánchez de la Hera

**Fotografía** David Arribas, Juan Carlos de la Torre, Javier Zugaste

**Reparto** Amparo Baró, Luis Merlo, Natalia Millán, Marta Torné, Ana de Armas, Elena Furiase, Yon González, Martiño Rivas, Carlota García, Marta Hazas, Fernando Tielve, Blanca Suárez, Daniel Retuerta, Raúl Fernández, Carlos Leal, Denisse Peña, Pedro Civera, Ismael Martínez, Javier Cidoncha, Sergio Murillo, Irene Montalá, Lola Baldrich,

**Productora** Globomedia / Antena 3 Televisión

**Género** Serie de TV.

Serie de TV (2007-2010). 7 temporadas. 71 episodios. La acción se desarrolla en un colegio aislado situado en mitad de un bosque, 'La laguna negra'. Algunos de los alumnos, los profesores y el personal de servicio del centro escolar guardan un pasado con enigmas que, poco a poco, irán saliendo a la superficie. Jacinta (Amparo Baró) es la gobernanta y verdadera alma del colegio, una mujer de fuerte carácter pero de gran corazón. Héctor (Luis Merlo) es el director del centro, un pedagogo idealista que está convencido de que la educación puede ayudar a cambiar el mundo. Otros personajes son Elsa (Natalia Millán), jefa de estudios y prometida de Héctor, a la que le gusta la disciplina y no quiere que nadie se entrometa en su pasado, y María (Marta Torné), la nueva limpiadora del colegio que llega al internado tras escaparse de un psiquiátrico. Entre los internos están los hermanos Marcos (Martiño Rivas) y Paula (Carlota García), tras haber sufrido la desaparición de sus padres, Carolina (Ana de Armas) y Victoria (Elena Furiase), así como otros escolares adolescentes. Todos ellos tienen en común el vivir marcados por la soledad y la carencia afectiva





## 09. EL TIEMPO ENTRE COSTURAS



<b>Año</b>	2012
<b>País</b>	 España
<b>Director</b>	Ignacio Mercero, Iñaki Peñafiel, Norberto López Amado
<b>Guión</b>	Susana López Rubio, Alberto Grondona, Carlos Montero (Novela: María Dueñas)
<b>Música</b>	César Benito
<b>Fotografía</b>	Juan Molina

**Reparto** Adriana Ugarte, Hannah New, Peter Vives, Tristán Ulloa, Raúl Arévalo, Carlos Santos, Francesc Garrido, Mari Carmen Sánchez, Alba Flores, David Venancio Muro, Filipe Duarte, Elena Irureta, Ben Temple, Elvira Mínguez

**Productora** Boomerang TV / Antena 3 Televisión

**Género** Serie de TV. Drama. Romance. Aventuras | Años 30. Años 40. Colonialismo

Serie de TV (11 episodios). Adaptación del best-seller de María Dueñas, que narra la historia de Sira Quiroga (Adriana Ugarte), una joven costurera de la capital que ve cómo su vida da un giro completo y tendrá que salir adelante ella sola en un lugar en principio tan hostil como la ciudad de Tánger, en Marruecos. Hasta allí llega la joven modista, empujada por el destino hacia un arriesgado compromiso en el que los patrones y las telas de su oficio se convertirán en la fachada de algo mucho más turbio y trascendente.

