

ALGUNOS FACTORES INFLUYENTES EN LOS PRIMEROS RESULTADOS ACADÉMICOS DE ALUMNOS DEL GRADO EN FINANZAS Y CONTABILIDAD

José Luis Jiménez-Caballero, José Antonio Camúñez-Ruiz, M^a del Pilar de Fuentes-Ruiz y M^a del Rosario González-Rodríguez

Facultad de Turismo y Finanzas. Universidad de Sevilla

Introducción

Los/as alumnos/as matriculados en primer curso de una determinada titulación constituyen una muestra heterogénea en cuanto a sus antecedentes académicos y, también, en cuanto a sus preferencias respecto a las titulaciones universitarias. Puede darse la circunstancia, por ejemplo, de que un/a alumno/a desee cursar una determinada titulación pero su nota de acceso no se lo permite y, entonces, acabe matriculándose en unos estudios que, a la hora de rellenar su solicitud, los puso como segunda, tercera o cuarta opción. A priori, pensamos que una situación como esa puede ser un factor influyente en los resultados académicos que se van a producir a lo largo del primer curso del grado en el que acaba matriculándose. También, las calificaciones del Bachillerato y Selectividad, resumidas en la nota de acceso será, pensamos, otro factor de peso en su rendimiento posterior. Nos proponemos un análisis de los mismos, a nivel cuantitativo, sobre alumnos matriculados en primer curso del Grado en Finanzas y Contabilidad. Los resultados aquí presentados forman parte de un análisis más amplio llevado a cabo en el Centro dentro del Plan Propio de Docencia de la Universidad de Sevilla.

Método

Consideramos una cohorte de 572 estudiantes matriculados en primer curso del Grado en Finanzas y Contabilidad, en el curso 2009-10, en la Facultad de Turismo y Finanzas de la Universidad de Sevilla. La nota de acceso a estos estudios fue 5. Además de los dos factores comentados, observamos si el sexo también es influyente en el rendimiento académico. El análisis de resultados se ha llevado a cabo sobre las disciplinas del primer cuatrimestre de primer curso, 5 asignaturas de 6 créditos cada una. Como ya se ha dicho, la información previa manejada, que podemos considerar causal para las calificaciones de las asignaturas del primer cuatrimestre, consta de la nota de acceso, la opción en que se eligió estos estudios y el sexo. Los resultados han sido obtenidos empleando técnicas estadísticas como “ANOVA de un factor”, “regresión lineal y coeficientes de correlación de Pearson”, y “tablas de contingencia con análisis de independencia mediante medidas direccionales”.

Resultados

Mostramos en primer lugar el porcentaje de alumnos presentados y la calificación media en

cada una de las 5 asignaturas (Tabla 1).

Tabla 1.

Asignaturas	Alumnos presentados y %	Media
Fundamentos de Contabilidad	331 (57,9%)	3,98
Fundamentos de Dirección de Operaciones	465 (81,3%)	4,59
Matemáticas	301 (52,6 %)	2,93
Fundamentos de Economía de la Empresa	445 (77,8 %)	5,14
Introducción a la Economía	405 (70,8%)	3,55

Los valores más bajos en cuanto a porcentajes de presentados, así como a calificación media corresponden a la asignatura de Matemáticas. Las gráficas nos muestran, sin embargo, que no hay disparidad en cuanto a resultados entre estas cinco asignaturas o, dicho de otra forma, una cierta coherencia interna en las asignaturas del grado en cuanto a resultados académicos.

Gráfico 1

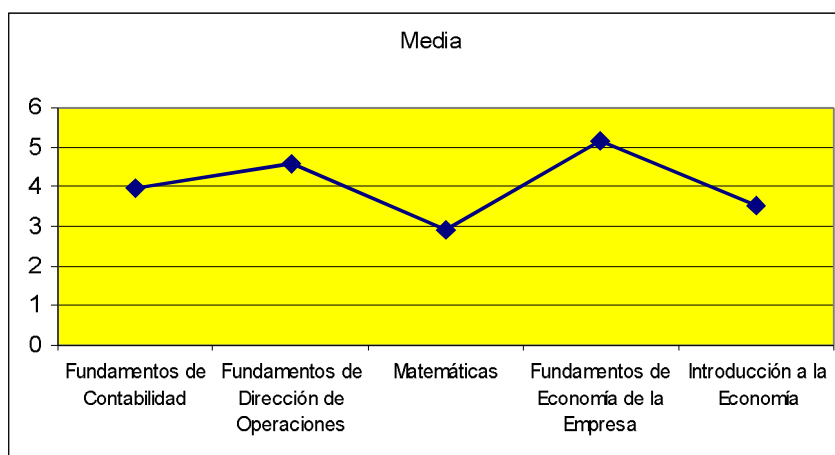
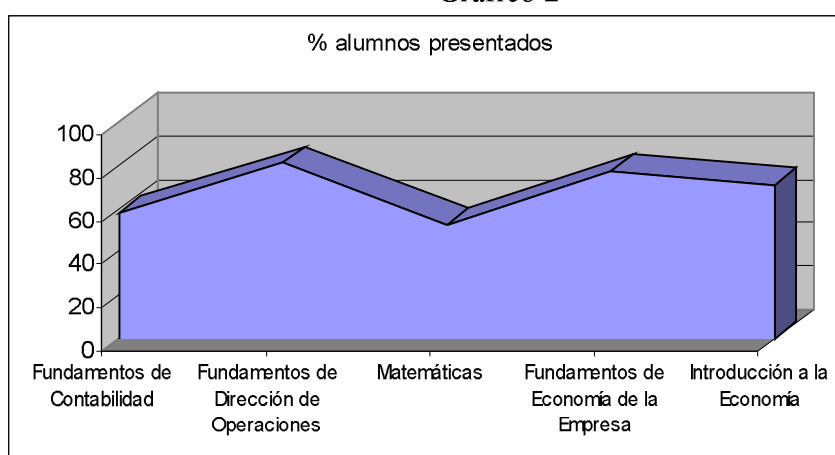


Gráfico 2



Un primer resultado, que resaltamos, es la no existencia de diferencias significativas en las calificaciones en cuanto al sexo. En la asignatura donde más diferencia se produce es en Matemáticas, con calificación media 3.1 para la mujer y 2.8 para el hombre, pero sin llegar a ser significativa (usando el contraste t-Student para muestras no relacionadas).

Tabla 2

Sexo	N	Media
Mujer	139	3,1058
Hombre	162	2,7827
p-valor		0,222

Un segundo resultado, importante a la hora de pensar en la selección de los estudiantes que acceden a un grado universitario es la existencia de diferencias significativas de las calificaciones en función de la opción con la que eligen. En todas las asignaturas, la calificación media de los alumnos que optaron por estos estudios como primera elección es superior a los que eligieron en segunda, y a su vez la de estos, superior a los de tercera... . La siguiente tabla muestra las calificaciones medias de los alumnos presentados, en función de la opción con que ingresaron en el grado para dos asignaturas del primer cuatrimestre.

Tabla 3

Asignatura		N	Media
Fundamentos de	1	292	5,3695
Economía de la	2	96	4,8677
Empresa	3	27	4,4185
	4	18	4,2611
	Total	433	5,1529
Introducción a la	1	267	3,8146
Economía	2	82	3,2744
	3	29	2,4931
	4	20	2,4800
	Total	398	3,5399

El análisis ANOVA de un factor concluye la existencia de diferencias significativas en las medias según la opción. Por ejemplo, en la asignatura Fundamentos de Economía de la Empresa la tabla ANOVA y el gráfico de medias asociado son los que siguen:

Tabla 4

ANOVA

Fundamentos de Economía de la Empresa

	Suma de cuadrados	gl	Media cuadrática	F	Sig.
Inter-grupos	50,387	3	16,796	6,782	0,000
Intra-grupos	1062,372	429	2,476		
Total	1112,759	432			

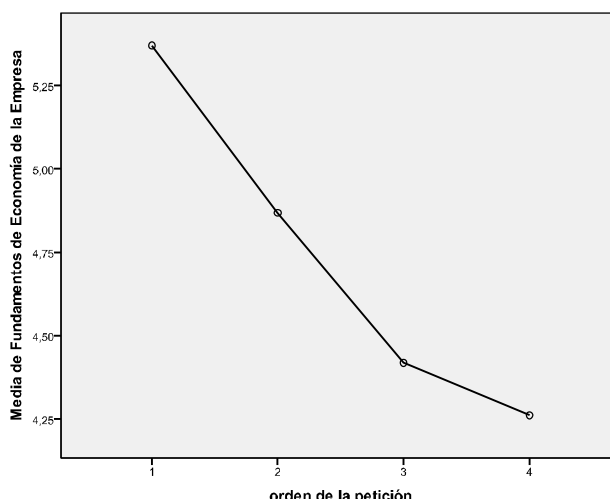


Gráfico 3

El tercer factor usado como explicativo de los resultados del primer cuatrimestre es la nota de acceso al grado. La siguiente tabla muestra la correlación existente entre dicha nota y las calificaciones de las diferentes asignaturas. Observamos que todas son significativas al 1%.

Tabla 5

Asignatura	Correlación con nota de acceso
Fundamentos de Contabilidad	0,386**
Fundamentos de Dirección de Operaciones	0,350**
Matemáticas	0,403**
Fundamentos de Economía de la Empresa	0,382**
Introducción a la Economía	0,439**

Por ejemplo, en Fundamentos de Contabilidad, al regresar sus calificaciones sobre la nota de acceso obtenemos una pendiente estimada en 0,907, significativa, que se interpretaría como el crecimiento esperado en la calificación de esa asignatura si la nota de acceso crece un punto.

En la asignatura Fundamentos de Economía de la Empresa, el porcentaje de aprobados entre los que accedieron con calificación inferior a 5,5 ha sido del 22,6%, mientras que ese mismo porcentaje entre los que acceden con calificación superior a 5,5 es del 46,3%. El estadístico ji-cuadrado nos informa de la dependencia entre ambas variables y la medida unidireccional d de Somers toma el valor 0.303 ($p = 0.008$). En resumen, la nota de acceso se convierte en un factor relevante (no el único, desde luego) en los resultados académicos de nuestros estudiantes.

Tabla 6

	Fundamentos de Economía de la Empresa				
	No presentado	Suspenso	Aprobado	Notable	Sobresaliente
Nota de acceso inferior a 5,5	53 26,1%	104 51,2%	39 19,2%	7 3,4%	0 ,0%
Nota de acceso superior a 5,5	74 20,1%	119 32,2%	126 34,1%	45 12,2%	5 1,4%

Conclusiones

9. Coherencia interna del Grado en cuanto a las calificaciones de primer curso.
10. No existe diferencias significativas en las calificaciones en cuanto al sexo.
11. Los alumnos de primera opción obtienen una calificación media superior a los que acceden según la segunda, tercera o cuarta opción. Las diferencias son significativas.
12. La nota de acceso es un factor significativo en las calificaciones del primer cuatrimestre con una pendiente próxima a uno al estimar regresiones por mínimos cuadrados ordinarios. Por tanto, un crecimiento de un punto en la nota de acceso pronostica casi un punto más en las diferentes calificaciones.

Referencias

- García, M. (2000). The Effects of Curriculum Reform on Economics Education in A Spain College" *Education Economics*, 8, 5-15.
- Hernández, M. y Cañada, J. (2002). Eficiencia escolar en la superación del primer curso de universidad. Uso de convocatorias, pago de matriculas y calificaciones en la ULPGC. *Actas de las XI Jornadas de la AEDE*. J.F., Hair, R.E., Anderson, R.L.Tatham y W.C, Black. *Análisis Multivariante*, 5ª edición. Madrid: Prentice Hall Iberia.
- Tovar M., Soto O. y Romero C. (2009). Estudio de rendimiento en asignaturas de primer curso en una titulación de Ingeniería en Informática. *Actas de las XV JENUI*. Pp. 13-20. Barcelona.