

Concurso de Proyectos **1999**

Dirección General de Arquitectura y Vivienda

Concurso de
Propuestas de los Equipos Adjudicatarios
Proyectos

Propuestas de los
Equipos Adjudicatarios



JUNTA DE ANDALUCÍA
CONSEJERÍA DE OBRAS PÚBLICAS Y TRANSPORTES

Consejero de Obras Públicas y Transportes
Concepción Gutiérrez del Castillo

Director General de Arquitectura y Vivienda
Juan Morillo Torres

Coordinador adjunto
Luis González Tamarit

Jefa de Servicio de Arquitectura
María Dolores Gil Pérez

Jefe de Servicio de Promoción Pública de Vivienda
Ignacio Mora Roche

Jefe de Servicio de Vivienda
José Rodríguez Galadí

Comisión técnica asesora de las mesas de contratación
Amalia Balbuena Caravaca
José Manuel Fernández Iglesias
Camil Alberto Nahra Moubarak
María Teresa Ramos Martín
María Rodríguez Sánchez

DIRECCION EDITORIAL

Junta de Andalucía.

Dirección General de Arquitectura y Vivienda. Fomento de la Arquitectura

M^a. Dolores Gil Pérez

Magdalena Torres Hidalgo, Nicolás Ramírez Moreno.

Heriberto Duveiger Salfarán, Salomé Gómez-Millán Barrachina

Camil Alberto Nahra Moubarak

Edición al cuidado de:

Salomé Gómez-Millán Barrachina

Tratamiento de planos / Diseño y maquetación

LA LETRA DIGITAL S.L. / IRIS GRÁFICO Servicio Editorial S.L.

Dirección: Gonzalo Recacha

Fotomecánica e Impresión

Escandón Impresores S.A.

© JUNTA DE ANDALUCÍA. Consejería de Obras Públicas y Transportes

Nº Reg. JAOP/AV-54-2001

ISBN 84-8095-283-0

Depósito Legal: SE-2243-2001

Jaén. Torreblascopedro

15 viviendas

Arquitectos:
Antonio Martos Lorite
Enrique Larive López

Arquitecto técnico/Aparejador:
Juan Antonio Pérez Cortés

Características del solar y su relación con el entorno urbano

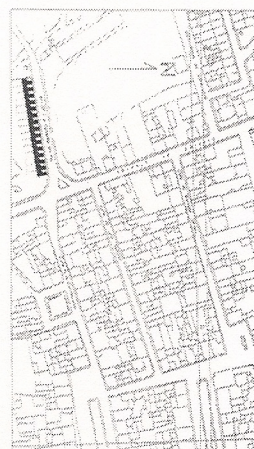
El solar es un rectángulo alargado situado entre la carretera que conduce a la pedanía de Campillo del Río y un muro de ladrillo. Su orientación es este-oeste según el eje longitudinal. La rasante de la acera es prácticamente horizontal, sin embargo, el interior tiene desniveles de hasta 2 metros de altura hacia abajo y 1'50 hacia arriba desde dicha rasante.

Está situada en el extremo sur-oeste del pueblo, en una zona no consolidada aún en la que hay muchas viviendas de volumetría descompuesta y parcelas vacías.

La vivienda tradicional de la zona se desarrolla en parcelas de gran profundidad, en las que sobre el eje longitudinal que une la calle con el patio se construyen dos o tres crujiás de una sola altura. Las ampliaciones se han realizado en altura colocando la escalera en la crujiá intermedia. La alineación es rigurosa y no se dan vuelos, salvo pequeños balcones.

Ordenación general propuesta y justificación en relación al entorno urbano

Se pretende el control formal de la zona mediante un edificio sin entrantes o salientes, definido por las mínimas aristas posibles, un edificio generado con un par de volúmenes puros. Así se distribuyen en el interior de este volumen las 15 viviendas propuestas. Parte del volumen de las viviendas es un volumen sin masa, generado por una terraza en planta primera y con todos sus contornos bien definidos en altura; su comunicación con el entorno se realiza a través del cielo o de un hueco a modo de ventana en la fachada.



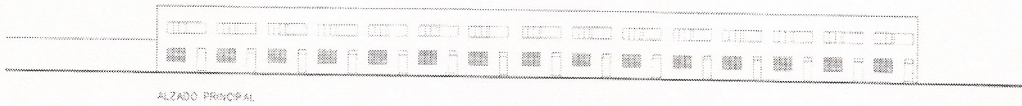
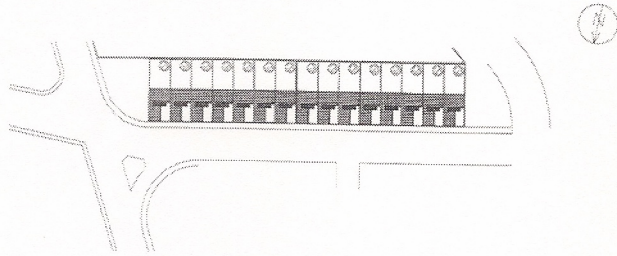
Adecuación al programa y tipos de viviendas

El programa se cumple con la creación de 15 viviendas de 70 m² de superficie útil y menos de 87'50 m² de superficie construida. La vivienda se desarrolla en dos plantas seccionadas por una escalera que se hace presente hasta en la cubierta y que es la espina dorsal del edificio. En planta baja un eje comunica la calle con el patio a través de la cocina. Esta es una relación funcional fundamental en la forma de vida de las personas que habitarán las casas, una forma de vida muy relacionada con la agricultura. El salón-comedor y un dormitorio junto con un aseo completan el programa en planta baja. Este dormitorio en planta baja permite, para las familias poco numerosas el traslado de la zona de estar del norte al sur según sea verano o invierno, hábito muy extendido en esta zona. En planta alta un baño y dos dormitorios junto con una terraza en la que es posible situar un dormitorio más sin generar más volumen y sin alteración de la imagen exterior del edificio.

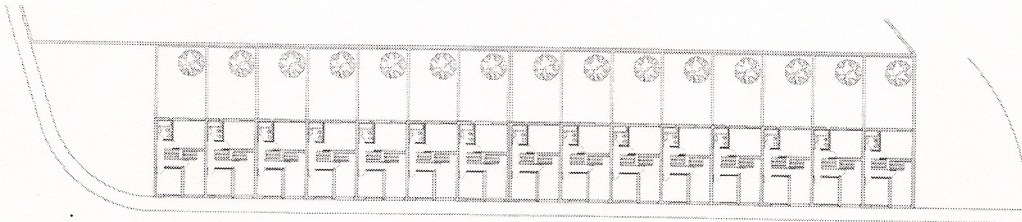
El patio y la azotea completan el sistema de espacios libres privados de la vivienda, dos elementos fundamentales de nuestra cultura. Patio situado al sur y azotea mirador junto al cielo.

Características constructivas

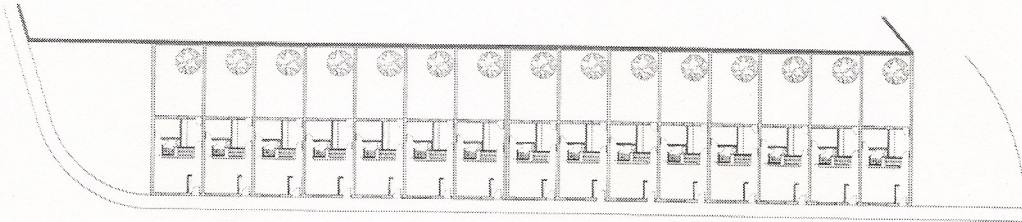
No ofrece esta intervención ninguna complejidad técnica, siendo los sistemas constructivos diseñados los utilizados tradicionalmente en la construcción, con lo que se garantiza su bajo coste. Otro dato que ayuda al bajo coste del proyecto es la estandarización del tipo utilizado que no ofrecen variantes de ejecución. Se utilizarán muros de carga forjados convencionales y cubiertas planas transitables de baldosa cerámica. Revestimientos y acabados tradicionales.



ALZADO PRINCIPAL

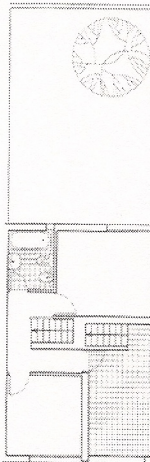


PLANTA ALTA

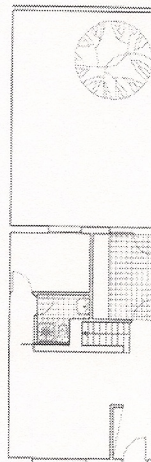


PLANTA BAJA

E. 1:250



PLANTA ALTA



PLANTA BAJA E. 1:250