

# Le Corbusier y la ciudad histórica. Nuevas reflexiones a partir de *Los Tres Establecimientos Humanos*. El caso de Saint-Gaudens<sup>1,2</sup>

[Le Corbusier and the historic city. New reflections  
based on *The Three Human Settlements*.  
The case of Saint-Gaudens]

Juan-Andrés Rodríguez-Lora<sup>3</sup>  
Universidad de Sevilla  
Sevilla, España

Daniel Navas-Carrillo<sup>4</sup>  
Universidad de Málaga  
Málaga, España

María-Teresa Pérez-Cano<sup>5</sup>  
Universidad de Sevilla  
Sevilla, España

Cómo citar este artículo: Rodríguez Lora, J., Navas Carrillo, D. y Pérez Cano, M. (2022). Le Corbusier y la ciudad histórica. Nuevas reflexiones a partir de *Los tres establecimientos humanos*. El caso de Saint-Gaudens. *Revista 180*, (49), 1-14. [http://dx.doi.org/10.32995/rev180.Num-49.\(2022\).art-968](http://dx.doi.org/10.32995/rev180.Num-49.(2022).art-968)

DOI: [http://dx.doi.org/10.32995/rev180.Num-49.\(2022\).art-968](http://dx.doi.org/10.32995/rev180.Num-49.(2022).art-968)

**Resumen**

Son diversos los prejuicios que rodean a la obra de Le Corbusier. En el ámbito urbanístico, suele ser recurrente la asociación con un urbanismo de *tabula rasa* y de insensibilidad patrimonial, tomando principalmente como fundamento de esta afirmación el Plan Voisin para París de 1925. Sin embargo, la mirada parcial de su obra, así como la fijación exclusiva sobre su etapa inicial no hace más que consolidar ideas que no representan el global de su trayectoria. La investigación profundiza en el caso de Saint-Gaudens como muestra de los planteamientos urbanos realizados a partir de la publicación *Los tres establecimientos humanos*. Este caso permite aproximarse a sus propuestas de intervención sobre urbes heredadas de escala menor, alejadas de las ideas que mayoritariamente han trascendido. El análisis de esta ciudad, a través de una amplia revisión bibliográfica, cartográfica y la superposición planimétrica, demuestra la existencia de otra visión de Le Corbusier hacia la ciudad histórica sobre la que muestra respeto y salvaguarda y, por ende, la hipótesis de esta investigación.

**Palabras clave:** historia urbana; patrimonio; urbanismo

**Abstract**

*There are several prejudices that surround Le Corbusier's work. In the urban planning field, the association with the 'tabula rasa' and insensitivity to heritage, based mainly on the Plan Voisin for Paris of 1925, is recurrent. However, the partial vision of his work and the exclusive focus on his initial phase have consolidated ideas that do not represent his whole career. This research explores the case of Saint-Gaudens as a sample of the urban approaches developed since the publication of *The Three Human Establishments*. This case allows us to approach his proposals for intervention on inherited cities on a smaller scale, far removed from the ideas that have become widespread. Through an extensive literature review, the graphic document management and the planimetric superimposition, the city analysis demonstrates the existence of another Le Corbusier's vision towards the historic city, on which it shows respect and safeguards, and, therefore, the hypothesis of this research.*

**Keywords:** heritage; urbanism; urban history

## Introducción

La producción urbanística de Le Corbusier, como sucede con el resto de las disciplinas que desarrolló, suele estar rodeada de controversia y/o fundamentada en prejuicios. Muchas de las afirmaciones que abordan la obra corbuseriana vienen motivadas por la trascendencia de sus primeras propuestas, o la especial atención vertida sobre ellas, velando las realizadas posteriormente.

En este sentido, resulta oportuno superar el análisis de la obra completa de Le Corbusier a partir de una visión, en ocasiones, excesivamente parcial. Es importante ver más allá del Le Corbusier inicial, para acercarse al otro Le Corbusier, el que rompió con el purismo-maquinismo a principios de la década de 1930 (Frampton, 1987).

Como finalmente trascendieron "las convicciones de Le Corbusier más tempranas y desprovistas de experiencia" (Sennett, 2019, p. 104), se hace pertinente evidenciar las diferencias notables entre el primer plan para París de 1925, Plan Voisin, y otros desarrollados posteriormente. Principalmente, cuando este plan es uno de sus proyectos urbanos más imprecisos en su definición, dibujado con trazos vagos, que muestra síntomas de celeridad e improvisación en su conformación (Alonso Pereira, 2015). En consecuencia, destacan las críticas al Plan Voisin o al urbanismo funcionalista a raíz de las consecuencias negativas de su puesta en práctica en muchas ciudades europeas con aplicaciones imprecisas de la Carta de Atenas (González Cubero, 1991).

La aparición y consolidación de estos prejuicios se fundamentan también en la ausencia de contextualización histórica y de obviar los múltiples modelos urbanos desarrollados. A ello habría que sumar los juicios realizados con base en los actuales paradigmas patrimonialistas o de sostenibilidad. De hecho, podrían gozar de cierta actualidad, respecto de la necesidad de mayores espacios peatonales en detrimento del destinado al vehículo a propósito de la urbe posterior al COVID-19 (Córdoba Hernández et al., 2020). Cuestión que aborda Le Corbusier tanto en sus propuestas teóricas como de ciudades, abogando por la predominancia de espacios peatonales sobre las calzadas. En cualquier caso, los paradigmas y conceptualizaciones actuales distan notablemente de los de la primera mitad del siglo XX.

En lo que respecta a su acercamiento a la ciudad histórica y cómo interviene en ella, suele ser recurrente asignarle el papel del urbanista de la *tabula rasa*, del borrado de tramas heredadas para imponer una nueva. Estos análisis y posicionamientos respecto de sus propuestas, habitualmente carentes de contexto, se configuran repetidamente a partir del Plan Voisin (Colmenares, 2019; Kunzig, 2019), cuyas carencias, por la premura de su conformación, fueron previamente señaladas.

Cabe señalar que, entre otros propósitos, la ciudad moderna surge con el de mejorar las condiciones sociales respecto de la

insalubridad producida en el seno de las urbes industriales desarrolladas durante el siglo XIX. Problemática abordada previamente a través de modelos urbanos, como la ciudad lineal o la ciudad jardín, que resultaron insuficientes.

El higienismo desarrollado durante el siglo XIX supuso una corriente de pensamiento predominante dentro de la medicina de la época. Este movimiento con vocación social y preocupación por la salud pública tendría un papel fundamental durante el siglo XIX y principios del XX (Urteaga, 1986). Períodos en los que se propiciaron cambios en los modos de vida de la sociedad, especialmente sobre las clases populares (Quesada Morales, 2017). La nueva sensibilidad social y preocupación por la salud, agudizada por episodios epidémicos, tendría su reflejo en ámbitos como la educación (Moreno Martínez, 2006; Viñao, 2010), y en disciplinas relacionadas con la mejora de esta problemática, como el urbanismo y la arquitectura. El urbanismo higienista iniciado en el XIX tendría su reflejo en la propuesta corbuseriana del Plan Voisin, que buscaba resolver los problemas de insalubridad, además de proveer de mayores niveles de iluminación y ventilación a los edificios propuestos (Sennett, 2019).

La presente investigación se aproxima al posicionamiento patrimonial de Le Corbusier respecto de la ciudad histórica más allá de su etapa inicial, analizando sus propuestas sobre ciudades preexistentes durante su trayectoria. En particular, presta especial atención sobre aquellas concebidas a partir de su publicación de *El urbanismo de los tres establecimientos humanos* (Le Corbusier, 1964).

Se parte de la hipótesis de que existen diferentes posicionamientos de Le Corbusier en torno al legado histórico, buscando demostrar la existencia de aproximaciones más patrimonialistas o de salvaguarda de la ciudad histórica. Así, mediante esta revisión de las propuestas sobre ciudades existentes, y desde un enfoque patrimonial, se pretende contribuir a superar la posición unitaria centrada en la *tabula rasa* habitualmente asignada a Le Corbusier.

## Metodología

Se aborda una revisión documental y planimétrica de los proyectos urbanos de Le Corbusier y se analizan las características del contexto en que se desarrollaron. Sus planes urbanísticos sobre ciudades preexistentes serán de especial interés para evidenciar sus posicionamientos respecto de la ciudad heredada. El objetivo pasa por identificar en sus propuestas la relación de elementos salvaguardados frente a los que propone suprimir.

De todos sus proyectos, la atención se concreta sobre el plan para Saint-Gaudens como ciudad de escala menor, donde destaca la atención a la conservación del centro histórico. Es una de las ciudades sobre la que se evidencia la aplicación de los conceptos recogidos en la publicación de Le Corbusier (Le Corbusier, 1964), donde se señala la diferencia

de tratamiento de las ciudades radioconcéntricas de escala menor, y el grado de intervención sobre la trama urbana respecto de las grandes ciudades como París.

Igualmente, se realiza una revisión bibliográfica de textos que la Fondation Le Corbusier (FLC) tiene publicados para cada uno de los proyectos y libros redactados por el propio Le Corbusier, donde expresaba sus posicionamientos teóricos o la descripción sus proyectos, tales como la colección *Oeuvre Complète*. También se han consultado artículos científicos y publicaciones especializadas referidos a su obra, preferentemente las bases de datos Web of Science (WOS) y Scopus, identificando respectivamente 65 y 44 entradas sobre la obra urbanística de Le Corbusier. En su mayoría, se trata de contribuciones al número monográfico sobre su figura, editado por Marta Sequeria (2016) en *Journal of Architecture and Urbanism* y comunicaciones indexadas del Congreso Internacional "Le Corbusier, 50 Años después" (Torres Cueco, 2015).

No obstante, el reducido número de referencias que analizan los planes urbanísticos en profundidad hace que haya sido imprescindible realizar la revisión cartográfica de estos desde varios enfoques y etapas históricas. Por un lado, para el análisis de los proyectos urbanos y planimetrías de Le Corbusier se han consultado fondos documentales digitalizados, así como, los disponibles en línea de la Fondation Le Corbusier, cuyas siglas junto a números configuran la nomenclatura de archivo de los planos utilizados en esta investigación. De este modo, a partir de croquis, vistas y planos de los proyectos se procura evidenciar el panorama de estrategias llevadas a cabo por Le Corbusier.

Respecto del caso de estudio, se ha analizado el estado en que se encontraba la ciudad cuando redacta su plan. Para ello, se ha manejado planimetría histórica de diversa naturaleza, sobre la que se ha superpuesto su propuesta a fin de detectar las áreas con mayor o menor grado de afección. De una parte, la base planimétrica histórica sobre la que Le Corbusier trabajó, obtenida de la Fondation, además de ortofotografías históricas provenientes de L'Institut National de l'Information Géographique et Forestière (IGN).

Esta fase de estudio pormenorizado ha incluido: 1) el análisis de la evolución demográfica de la ciudad de Saint-Gaudens a partir de datos oficiales del Institut National de la Statistique et des Études Économiques (INSEE); 2) la delimitación de la ciudad histórica según el planeamiento urbanístico vigente: Plan Local d'Urbanisme (PLU) de Saint-Gaudens; 3) la relación de inmuebles protegidos en la Plateforme Ouverte du Patrimoine (POP); así como, 4) la identificación de parcelas que, para el plan de Le Corbusier, estarían afectadas por demoliciones, según el Cadastre de Francia.

Una vez recogida y analizada toda la información gráfica y numérica, esta ha sido redibujada y representada superpuesta a través de herramientas informáticas. Esto ha servi-

do, además de como instrumento de análisis, como medio de expresión para transmitir los hallazgos obtenidos y poner en relación información histórica y actual.

### La evolución de la visión patrimonial en el contexto de Le Corbusier

En cada época, la protección patrimonial ha englobado bienes culturales de diversa tipología, naturaleza y antigüedad. Ha evolucionado desde la concepción monumentalista del siglo XX, basada en valores históricos, hasta la actual, centrada en el sujeto para atender al carácter inmaterial del hecho patrimonial. Este aperturismo queda atestado mediante diversos documentos, declaraciones y cartas internacionales. En consecuencia, el posicionamiento de los agentes intervinientes en la ciudad y su mirada sobre los elementos patrimoniales también ha ido cambiando con el tiempo.

Seis años después de que Le Corbusier redactara su primer proyecto de envergadura, el Plan Voisin, se publicó la Carta de Atenas para la Restauración de Monumentos Históricos de 1931 (Conferencia Internacional de Arquitectos y Técnicos de Monumentos Históricos [CIATMH], 1931). Primer documento internacional que muestra una visión más urbana del hecho patrimonial, proponiendo un salto escalar al incluir los entornos cercanos a los monumentos como áreas a salvaguardar. Hasta la fecha, había imperado una noción de patrimonio en clave monumentalista, es decir, se valoraba su relevancia descontextualizada del entorno.

Casi en paralelo, en 1933, se celebraría el IV Congreso Internacional de Arquitectura Moderna (CIAM), centrado sobre la ciudad funcional. Publicada una década después por los CIAM France y Le Corbusier (Le Corbusier, 1943), la Carta de Atenas de los CIAM destinaría cinco de sus artículos, del 65 al 70, a mostrar su posicionamiento respecto de la ciudad heredada.

La cercanía temporal entre ambas cartas propició la aparición de puntos en común. En este sentido, De Solà-Morales (2001) señala que los posicionamientos del CIAM

en realidad, no se encontraban tan lejos de lo que dos años antes habían planteado otros profesionales con los que aparentemente tenían pocas cosas en común y a los que les separaban el carácter militante y progresista de unos frente a los intereses conservadores e historicistas de los otros (p. 55).

En cuanto a lo urbano, cabe destacar similitudes como que en la Carta de los CIAM se realiza igualmente un salto escalar, llegando a abogar por la salvaguardia de conjuntos urbanos completos. En cualquier caso, no hay que perder de vista el peso que tendrían los ya mencionados criterios higienistas en esta etapa. En consecuencia, los artículos 67 y 69 (Le Corbusier, 1943) desvelan una posición higienista prioritaria, entendida como servicio social de primer orden.

El siguiente documento internacional reseñable es la Convención de la Haya de 1954

(Organización de las Naciones Unidas para la Educación, la Ciencia y la Cultura [Unesco], 1954), surgido tras el fin de la II Guerra Mundial ante las importantes pérdidas patrimoniales que sufren muchas ciudades europeas. Los avances más reseñables son, por un lado, el entendimiento de que el patrimonio es de carácter internacional independientemente del país en que se encuentre y, por otro, la definición de la noción de "patrimonio cultural de toda la humanidad" (Unesco, 1954).

En 1964, un año antes del fallecimiento de Le Corbusier, surgirá el último hito patrimonial internacional de su tiempo. La Carta de Venecia (Consejo Internacional de Monumentos y Sitios [ICOMOS], 1964) supone una reformulación y apertura del concepto de patrimonio, pues reconoce la arquitectura popular como objeto patrimonial, superándose, de este modo, la visión exclusivamente monumentalista que imperó en buena parte del siglo XX. Este documento ve la luz seis años después del último plan urbanístico de Le Corbusier, el presentado para el concurso de Berlín de 1958.

La evolución experimentada por el concepto de patrimonio tendrá también reflejo en los posicionamientos teóricos del propio Le Corbusier a lo largo de su carrera. La consideración patrimonial de sus inicios distará sustancialmente de su etapa posterior a la II Guerra Mundial. Así, en 1924, en su libro *La ciudad del futuro* (Le Corbusier, 1985) señala expresamente la conveniencia de demoler los grandes centros urbanos para reconstruirlos (Gómez Consuegra y Pérez Justo, 2011).

Sin embargo, en *El urbanismo de los tres establecimientos humanos de 1945* (Le Corbusier, 1964) cambia radicalmente su discurso. Si antes mantenía que la solución a los problemas de la ciudad heredada era la demolición, en este caso señala que dicha solución "sería cosa fácil si no se encontrara de una manera natural, en estos sitios predestinados, a los testimonios del pasado y, dados su emplazamiento y su destino, las más dignas obras arquitectónicas del pasado: patrimonio histórico" (p. 127). De este modo, señala de manera expresa la pertinencia de salvaguardar la urbe histórica y su patrimonio, mostrando una cara distinta.

### Los posicionamientos de Le Corbusier respecto a la ciudad histórica

Revisar la trayectoria de urbanistas, como Le Corbusier, desde un enfoque lo más amplio posible resulta pertinente para comprender los cambios acaecidos a lo largo de su producción (Rodríguez-Lora et al., 2021). En este caso, permitirá discernir distintos posicionamientos y/o criterios respecto del modo de intervenir sobre la ciudad histórica.

Inicialmente, en el Plan Voisin para París la intervención sobre la trama urbana heredada sería entendida como continuidad con el espíritu reformista iniciado por Haussmann, del que escribió en 1924: "abrió en París las brechas más grandes, las sangrías más audaces. [...] Pero ¿acaso no vive hoy de lo que

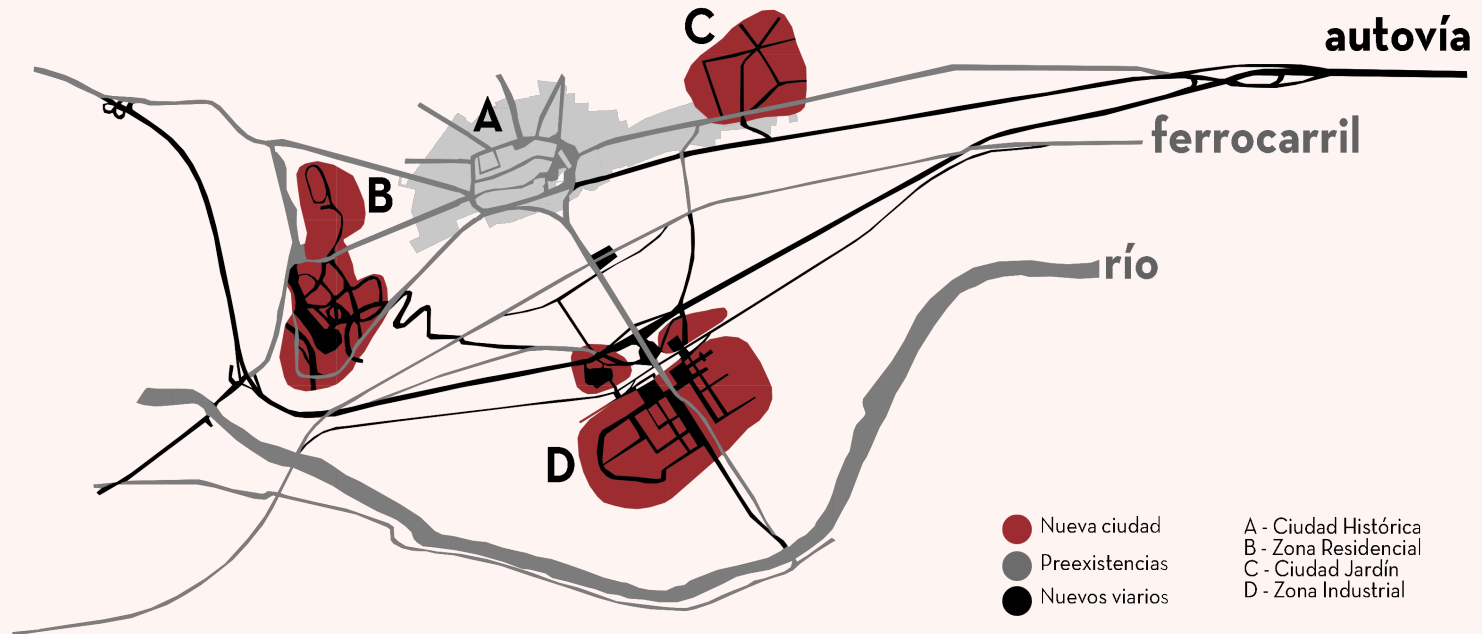


Figura 1  
 Plan de Le Corbusier para Saint-Gaudens  
 Nota: Mapa elaborado sobre la base de FLC00003.

hizo este hombre temerario y valiente?" (Le Corbusier, 1985, p. 96). En cualquier caso, las demoliciones que Le Corbusier propugnaba estaban basadas principalmente en criterios higienistas, como sucedía con el Marais, cuya transformación estaba prevista debido a las dificultades para vivir en esas condiciones (Sennett, 2019). Además, destaca la visión monumentalista del primer cuarto del siglo XX, por la cual integra monumentos en su propuesta.

Sin embargo, en 1930 para Argel muestra un posicionamiento totalmente diferente. En este caso aboga por la salvaguarda de la Casbah, núcleo histórico de la ciudad de carácter árabe, en detrimento del Quartier de la Marine, donde proponía la construcción de un rascacielos. No obstante, la demolición de este barrio ya estaría programada previamente a su proyecto (Von Moos, 1977).

Le Corbusier mostraría especial interés por la arquitectura vernácula en el caso de Argel, así como la árabe en general (Baudouï, 2003), además de la histórica para extraer conceptos que aplicar en la modernidad, tales como las relaciones entre los espacios interior-exterior (Kortan, 2013).

Barcelona sería objeto de uno de sus proyectos en la década de 1930. Desarrollado

junto con algunos componentes del Grupo de Arquitectos y Técnicos Catalanes para el Progreso de la Arquitectura Contemporánea (GATOPAC), plantea un crecimiento residencial como continuación del Plan Cerdà y la intervención sobre las partes más degradadas del núcleo histórico (Busquets I Grau, 1992). Nuevamente prevalece el criterio de la salubridad, así como, la visión monumentalista imperante. Visión que se consolidaría con proyectos como la reforma del barrio de Saint-Gervais en Ginebra o la propuesta para Estocolmo, ambos de 1933.

Pero la mirada atenta sobre la ciudad histórica se evidencia en su propuesta para la ampliación de Amberes a orillas del río Escalda. La nueva ciudad se asentaría sobre un espacio vacante en la margen contraria a la histórica. De este modo, configura la avenida de la Catedral como eje principal que estructura la propuesta y marca una visual hacia la antigua catedral, estrategia propia de la ciudad barroca.

Por otro lado, en Nemours planteará distintos posicionamientos al insertar la nueva ciudad en una urbe con poco recorrido histórico y tamaño. Así, situaría la cité d'affaires junto al asentamiento militar del XIX preexistente, a dismantelar progresivamente. Sin

embargo, sí mantendrá otro pequeño asentamiento al que denomina zône indigène.

En el plan para Zlin puede reconocerse una especial atención sobre los núcleos preexistentes. A partir de su propuesta lineal y territorial, propone coser e interrelacionar los distintos asentamientos históricos del valle del Drevnice.

Seguidamente, en 1938, presenta un plan para Buenos Aires. En este caso, interviene de manera más directa sobre la trama heredada, pero sin que por ello pueda ser considerado como *tabula rasa* tal como ha sido asimilado en algunos sectores argentinos (Lienur y Pschepiurca, 2008). Su propuesta se basa especialmente en la agrupación de cuadradas preexistentes en otras de mayor tamaño y la resignificación de dos ejes principales oeste-este y norte-sur. Aunque es un proyecto que interviene más sobre la ciudad heredada, habría que tener en cuenta que el germen de este proviene de 1929 tras sus viajes por América.

Son varios los planes urbanos que abordó a finales de la II Guerra Mundial, tanto de reconstrucción de ciudades, como otras sobre las que se aprecia un especial interés por la salvaguarda de la trama heredada.

En la reconstrucción de Saint-Dié, aunque no rehace la trama urbana destruida, plantea una nueva ciudad integrando en las visuales principales los edificios patrimoniales que quedaron en pie (Gorgeri, 2016) como la catedral, con reminiscencias al caso de Amberes.

Pero Le Corbusier no mira únicamente al pasado a través de los monumentos, sino que, en la concepción de la nueva ciudad, se encuentran ecos de la antigüedad, ya sea del urbanismo y tradición mogol en el caso de Chandigarh (Jahnkassim & Nawawi, 2016; Quintana Guerrero & O'Byrne Orozco, 2021) o en la clásica, con relaciones directas entre el espacio público del centro cívico y el de la antigüedad grecolatina (Sequeira, 2017).

Saint-Gaudens supone la traslación práctica de ideas publicadas en el previamente mencionado *Los tres establecimientos humanos*, urbe sobre la que se profundizará en mayor medida a continuación.

En paralelo, en La Rochelle-Pallice avanza en la protección de la ciudad histórica ubicando la nueva entre esta y la zona industrial existente. Además, define una zona verde a modo de cinturón que sirve de transición entre ambas ciudades y de salvaguarda del núcleo histórico de La Rochelle, evitando su expansión mediante la construcción de polígonos residenciales en continuidad.

Marsella será objeto de dos proyectos. En 1946 propone un crecimiento de la ciudad separada de la histórica, a partir de conjuntos de Unités d'Habitation. Además, introducirá nuevos edificios representativos en zonas vacantes de la trama urbana (Monteys, 1996). En el de 1951 propone también el crecimiento urbano sin intervenir en la trama de la ciudad histórica, como continuación y aplicando el modelo 7V.

Resulta llamativo el planteamiento para Esmirna de 1949. Propone demoler parte de la trama urbana existente, buscando coser y unificar distintas zonas. Tal como señala Cana Bilsel (1996), la razón puede ser que el proyecto fue iniciado en 1938 en un contexto que propiciaba esta estrategia. Lo que justificaría también que al retomarlo en 1949 no prosperase.

En 1950 presentará el Plan Director para Bogotá. Como en Buenos Aires, reagrupa cuerdas, a la vez que aplica el modelo 7V, pero sin que su aplicación suponga una réplica de lo propuesto para Marsella, ni en Chandigarh de lo propuesto para Bogotá, el modelo se enriquece en cada caso (O'Byrne Orozco, 2010). El denominado *centre civique* es el fragmento del plan en el que se situaban edificios monumentales, los cuales integra en la nueva propuesta, aunque prescinde de parte de la trama urbana.

En Meaux, en 1955, retomará la estrategia de separar la nueva ciudad de la histórica. De este modo, aboga nuevamente por la protección y conservación de un conjunto urbano completo.

Finalmente, para la reconstrucción de Berlín de 1958 propone una nueva trama urbana

donde solo mantiene edificios de relevancia conservados tras los bombardeos. Sería una estrategia común a numerosas propuestas del concurso, destacando el paralelismo con la de Hans Scharoun (Díaz-Recasens Montero de Espinosa, 2016).

### Caso de estudio: Saint-Gaudens

La ciudad de Saint-Gaudens se sitúa al sur de Francia, en un distrito y cantón francés a los que da nombre, frente a los Pirineos y cercana a la frontera con España. Núcleo con una fuerte vinculación con el río y valle Garona.

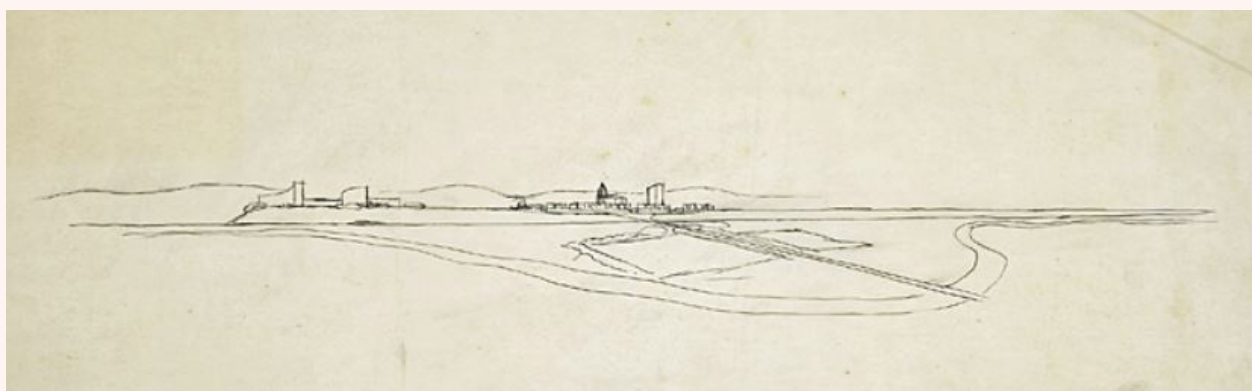
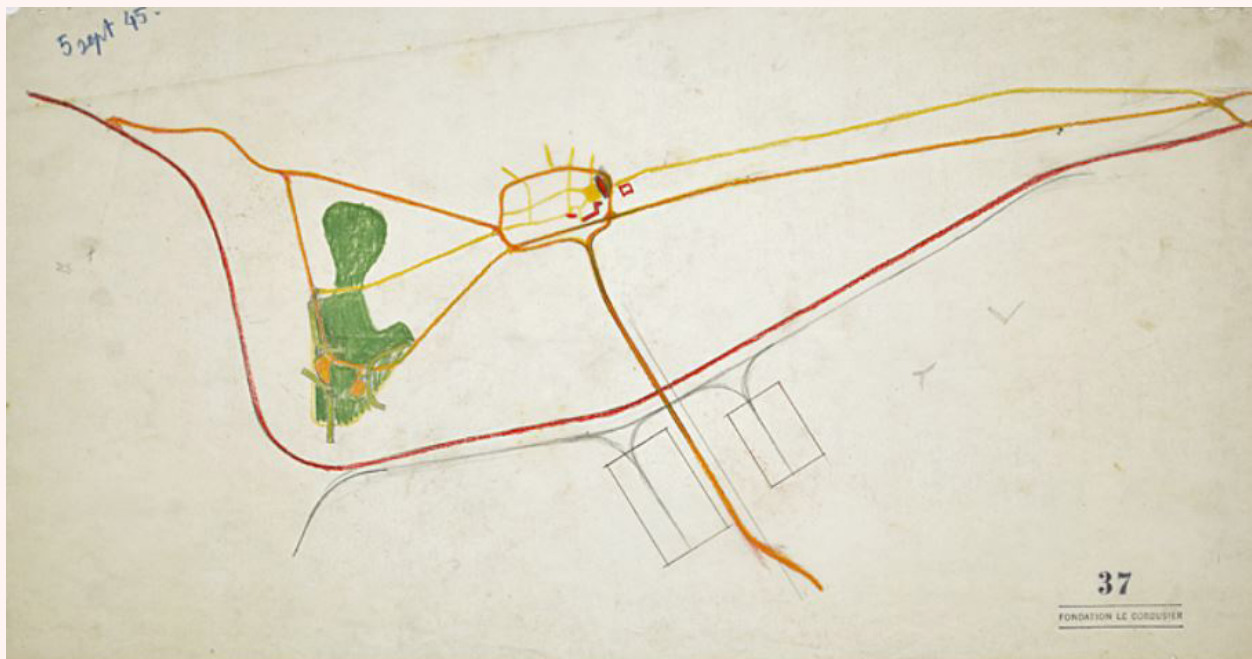
Aunque el plan para Saint-Gaudens quedaría trazado en 1945, los planes para impulsar su urbanización se iniciarían dos años antes.

El encargo sería encomendado por André Prothin, director de urbanismo del Ministry of Reconstruction and Urbanism (M. R. U.) entre 1945 y 1958, previamente, entre 1931 y 1945, ingeniero jefe de la Prefectura del Sena (Comité d'Histoire, s. f.), a Le Corbusier, Marcel Lods y Urbain Cassan (A. D., 2007). En un principio, cada urbanista tendría una función: Le Corbusier el diseño del Plan Director, Lods su ejecución y Cassan la parte administrativa. Sin embargo, este último abandonó el proyecto una vez consumada la liberación francesa de la ocupación alemana (A. D., 2007).

El germen de este proyecto fue el descubrimiento de un yacimiento de gas natural en la cercanía de los Pirineos (A. D., 2007), donde se localiza la sede de la empresa concesionaria de la explotación en Saint-Gaudens (Monteys, 1996), cuestión por la que en este proyecto se conjuga la intervención y conservación de una ciudad histórica, su ampliación para albergar a más población, así como la inserción de la industria.

Sería la primera ciudad en la que Le Corbusier aplicaría el modelo recogido en *Los tres establecimientos humanos* (Le Corbusier, 1964), un trabajo desarrollado durante los años de ocupación en el seno del ASCORAL del grupo CIAM-France (Boesiger, 1995), madurado a lo largo de la II Guerra Mundial y que parte de un planteamiento de escala macroterritorial, erigiéndose la casuística geográfica como estructurante del territorio (Martí Arís, 2008). La visión recogida en esta publicación supone su máxima madurez como urbanista (Sequeira, 2017). De este modo, y dadas las consideraciones sobre los núcleos urbanos preexistentes derivadas, entre otras, por la guerra, se distancia del modelo previo Ville Radieuse.

Así, el modelo se presenta tomando en consideración el valor patrimonial de la ciudad histórica a la que propone proteger, disponiendo los nuevos núcleos urbanos separados de ella. El proyecto, por tanto, se configuraría sobre la base de tres nuevos núcleos que se sitúan prácticamente equidistantes entre sí y en torno al centro histórico de Saint-Gaudens (Figura 1): una zona residencial a modo de ciudad jardín vertical formada por *Unités* curvas (B); una zona residencial de ciudad jardín horizontal (C); y una zona industrial (D). Sin embargo, las áreas que aparecen constantemente en sus



dibujos son principalmente la B y la D, suprimiendo la C —basada en la sistematización de la ciudad existente— tanto en planos de escala territorial (FLC00002) como en otros de escala menor (FLC00036/FLC00037) (Figura 2). Incluso, pasa desapercibido en la superposición de la propuesta sobre el plano base de Saint-Gaudens (Boesiger, 1995).

En cualquier caso, el área B de *Unités* curvas no siempre tendrá la misma configuración a lo largo del proyecto, llegando a tantear la posibilidad de aproximarla al núcleo histórico y estructurarla en torno a *Unités* rectas orientadas perpendicularmente a los cuatro puntos cardinales y entre sí (FLC00038/FLC00045). Finalmente, esta configuración no prosperaría, lo que hubiera supuesto una mayor presión para el ámbito patrimonial.

La zona industrial, por su parte, concebida para la empresa explotadora de los yacimientos, se situará con una fuerte vinculación con el sistema de ferrocarril preexistente del cual derivará un ramal que servirá al funcionamiento de la fábrica. Cabe destacar que este conjunto fabril sería concebido con base en su modelo de *Usine verte* (Boesiger, 1995; Le Corbusier, 1964).

En cuanto a su población (Institut National de la Statistique et des Études Économiques, s. f.), en la actualidad (dato del año 2018) cuenta con 11.604 habitantes, casi el doble de la

población que tendría durante la redacción del proyecto de Le Corbusier: entre 6.385 (año 1936) y 8.023 (año 1954). El proyecto buscaba albergar en la zona B unos 5.000 nuevos habitantes, casi duplicando su población inicial, en un núcleo residencial distanciado del centro histórico "cuyos hábitos no deben ser perturbados" (Boesiger, 1995, p. 162).

Es conocido el especial interés de Le Corbusier por el paisaje como así lo muestra a lo largo de su vida mediante textos, croquis y dibujos (Monteys, 2004). La visión territorial y paisajística corbuseriana se ratifica en este proyecto por la profusión con la que redibuja la perspectiva desde el sur hacia Saint-Gaudens y los nuevos núcleos propuestos, de modo que estudia cómo se presenta el conjunto en el entorno a medida que el visitante se acerca (FLC00004/FLC00005A/FLC00005B/FLC00007/FLC00010/FLC00011/FLC00012/FLC00013). En estas vistas aparecerán a modo de skyline tanto los elementos patrimoniales monumentales de la trama urbana heredada como las nuevas piezas propuestas por Le Corbusier dentro y fuera de la ciudad histórica (Figura 3).

Entre ellos, destaca una torre que, a modo de hito urbano, sitúa dentro de la trama heredada dotándole de una fuerte carga simbólica con relación a otros hitos del pasado (Boesiger, 1995; Le Corbusier, 1964). Esto

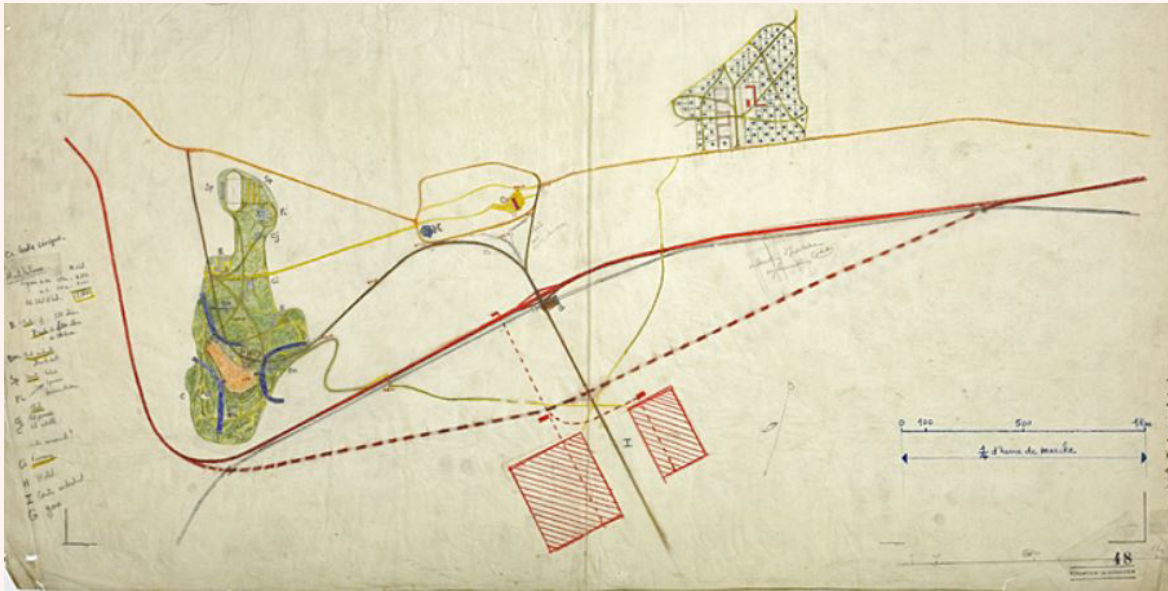
Figura 2  
Croquis de estudio del Plan para Saint-Gaudens de las zonas B y D y el análisis de la inserción de la torre en el centro histórico A y sus elementos patrimoniales  
Nota: FLC00037. © FLC-ADAGP

Figura 3  
Perspectiva del conjunto formado por el Plan de Le Corbusier para Saint-Gaudens y la urbe histórica, destacando los hitos arquitectónicos y patrimoniales.  
Nota: FLC00005A. © FLC-ADAGP



Figura 4  
*Plan de Le Corbusier (rojo y negro) sobre  
imagen aérea de 1942*  
Nota: Imagen elaborada sobre la base de  
FLC00003 y ortofoto del IGN.





es, junto al castillo como símbolo del poder feudal y la iglesia o catedral como símbolo del poder religioso, la torre se erige como símbolo del poder civil y cívico del siglo XX, "el centro de las fuerzas civiles" (Boesiger, 1995, p. 163). Con una fuerte conceptualización teórica, supone una clara declaración del poder de la representación arquitectónica del paisaje urbano en aras de destacar el poder de la sociedad contemporánea frente a los estamentos dominantes previos.

La mayor parte de los dibujos realizados por Le Corbusier hacen pensar que la propuesta para Saint-Gaudens se compone de tres nuevos núcleos situados alrededor un núcleo histórico y conectados por la infraestructura viaria. Sin embargo, lo cierto es que, al superponer sus dibujos sobre vistas aéreas de la ciudad existente en el momento en que se proyecta el plan (Figura 4), se observa cómo estos nuevos nodos se asocian a los crecimientos naturales de la ciudad, de manera concéntrica al núcleo original y adosados a las vías principales. Estas nuevas manchas urbanas se asientan en la mayor parte de su superficie sobre terreno agrícola que pasaría a ser zona residencial —que incluiría otros usos complementarios—, a excepción de la zona D, exclusiva de uso industrial.

Resulta reseñable que, a pesar de que el proyecto finalmente no se llegara a realizar, aquellas zonas que Le Corbusier señalaba como idóneas para la ampliación de la ciudad es donde finalmente se han concentrado los nuevos crecimientos. Lo que pone de relieve el análisis topográfico y de relaciones con el lugar y urbe histórica que este realizó cuando redactó su propuesta.

Aunque el distanciamiento entre los diferentes núcleos podría suponer notables distancias a la hora de recorrerlos, lo cierto es que Le Corbusier tendría presente una distancia de 15 minutos en la ordenación de su propuesta, lo que definiría como "1/4 d'heure de marche" (FLC00035/FLC00048) (Figura 5). En este sentido, cabe resaltar su aproximación

conceptual a la ciudad recorrida a pie frente a la visión general de la crítica especializada sobre que la urbe corbuseriana está pensada para el vehículo a motor. La unidad de medida del cuarto de hora de marcha a pie será una constante en su obra urbana a partir de esta fecha, grafiándose habitualmente junto a la escala gráfica de los planos (Rodríguez Lora, 2020).

El análisis del planeamiento municipal actual (PLU) de Saint-Gaudens, vigente desde 2017, evidencia qué zonas de la ciudad serían las consideradas actualmente como patrimoniales, y proporciona conocimiento sobre lo que supuso la intervención de Le Corbusier sobre la Saint-Gaudens histórica.

El plan segrega la ciudad en distintos fragmentos urbanos que responden, entre otras, a la evolución histórica de la ciudad, y define diversos grados de intervención sobre ellos. Entre ellos, destaca la zona denominada 'UA' (Figura 6), ámbito "de alta densidad que corresponde al centro de la ciudad de Saint-Gaudens, cuyo entramado edificado y elementos arquitectónicos existentes deben respetarse" (Mairie Saint-Gaudens, 2017, p. 21). Esta zona, caracterizada por la mixtidad de usos de tipo residencial, comercial y dotacional se subdivide o alberga otra de menor entidad y superficie denominada 'UAc', la cual se circunscribe específicamente al centro histórico. Sector en el que se "pretende preservar una verdadera unidad arquitectónica y patrimonial dentro del centro histórico de la ciudad" (Mairie Saint-Gaudens, 2017, p. 21).

En su postura de no intervenir sobre la trama urbana histórica, o al menos hacerlo mínimamente, destaca la inserción de un nuevo edificio con las funciones propias de centro cívico. Este elemento despunta y domina en altura junto a la Collégiale Saint-Pierre (FLC00004/FLC00005), edificio del siglo XI protegido desde 1840 con la figura de Monument Historique (MH) (Ministère de la Culture, s.f.a). Le Corbusier realizaría un estudio pormenorizado en planta sobre la

Figura 5  
Croquis de estudio del Plan para Saint-Gaudens con las tres zonas B, C y D  
Nota: En la imagen se grafía como medida de distancia el "1/4 d'heure de marche" debajo de la escala gráfica. FLC00048. © FLC-ADAGP.

inserción de esta pieza y su relación visual con la plaza y la iglesia (FLC00008).

Conforma un triángulo en torno a la plaza Nationale Jean Jaurès, que propone ampliar, formado por la Collégiale Saint-Pierre, el conjunto edificatorio en torno al Museo de Saint-Gaudens y el nuevo centro cívico. En el entorno, el Collège Leclerc adquiere especial interés como así muestran los dibujos preliminares de Le Corbusier en torno a 1945 (FLC00008). Si bien los trazos en estos primeros croquis resultan imprecisos en la definición de algunas otras edificaciones de interés patrimonial, en el plano final (FLC00003) aparecen resaltados como elementos significativos dentro del conjunto urbano histórico. Así, además de Saint-Pierre, el Halle del siglo XIX es otro elemento patrimonial con protección en la actualidad, inscrito como MH partielle en 2004 (Ministère de la Culture, s.f.b) y que Le Corbusier conservaba en su plan.

Finalmente, el museo —en origen (s. XV) la sede del ayuntamiento de Saint-Gaudens— es otro elemento que aparece grafiado como edificio monumental en los planos de Le Corbusier, pero que no dispone de protección como los anteriores. Tras un incendio se reconstruyó a finales del XIX con el lenguaje que posee en la actualidad. Se siguió usando como ayuntamiento hasta 1967, cuando se transformó en museo (Mairie Saint-Gaudens, s.f.).

Ninguno de los elementos señalados se encontraría entonces comprometido por el plan. Las únicas demoliciones que propone en la ciudad histórica las señalaría en rojo en el plano base de la ciudad (FLC00023B). Estas afectan a dos manzanas, las comprendidas entre la Place de Mas Saint-Pierre, rue du Caro, rue Jean Pegot y rue Thiers, dando fachada hacia la Place Nationale Jean Jaurès (Figura 7). Estas dos manzanas están compuestas en la actualidad por 26 parcelas (Ministère de l'Action et des Compets Publics, s. f.), ocho en la manzana sur y 18 en la norte (Figura 8).

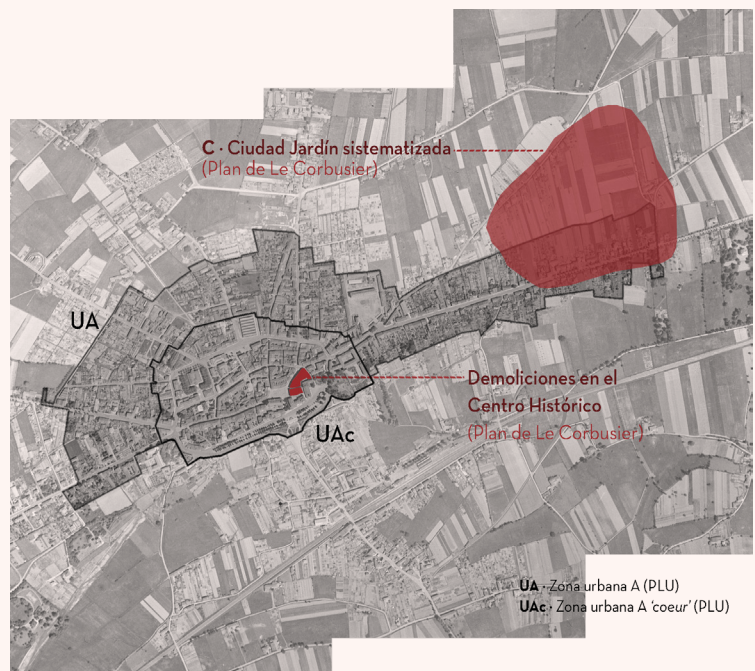


Figura 6:  
*Delimitación de las zonas urbanas A y Ac de la ciudad histórica, definidas por el PLU, sobre la foto aérea de 1942*  
Nota: Mapa realizado a partir de la delimitación del PLU y del plano del IGN.

Figura 7 :  
*Superposición de las zonas del plan Le Corbusier sobre la delimitación de las zonas urbanas A y Ac de la ciudad histórica, definidas por el PLU*  
Nota: Mapa elaborado sobre la base de FLC00003, PLU y plano del IGN.

Figura 8:  
*Parcelas catastrales a demoler en el plan de Le Corbusier*  
Nota: Mapa realizado sobre la base del catastro de Francia.

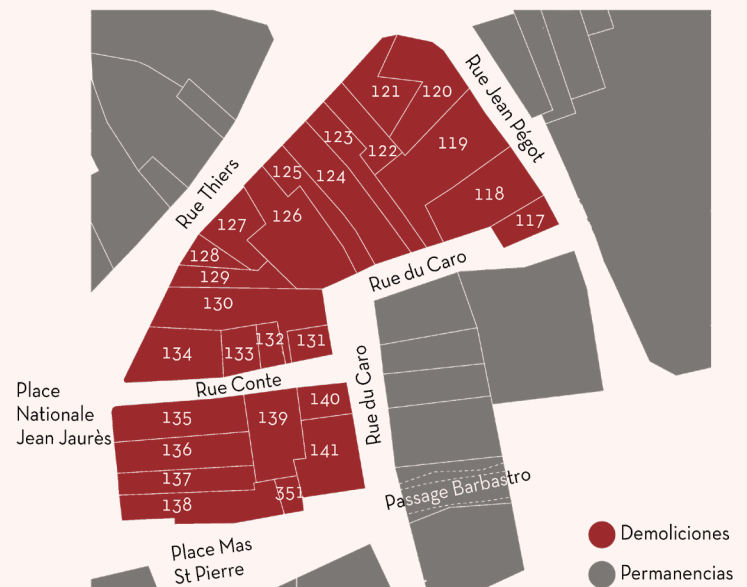


Tabla I  
 Información sobre la superficie de las parcelas catastrales

Manzana	Nº parcela	Área (m²)
Norte	117	47
Norte	118	147
Norte	119	219
Norte	120	139
Norte	121	90
Norte	122	66
Norte	123	91
Norte	124	141
Norte	125	82
Norte	126	191
Norte	127	73
Norte	128	31
Norte	129	61
Norte	130	179
Norte	131	34
Norte	132	27
Norte	133	44
Norte	134	117
Sur	135	127
Sur	136	116
Sur	137	83
Sur	138	127
Sur	139	117
Sur	140	43
Sur	141	118
Sur	351	21
<b>Total</b>		<b>2.531</b>

Nota: Tabla realizada sobre la base del catastro de Francia.

Del análisis numérico de superficies se extrae que la totalidad de las manzanas objeto de demolición suman 2.531 m<sup>2</sup> (Tabla I), lo que supondría un 1,23 % de la superficie total del ámbito UAc (206.600 m<sup>2</sup>) y un 0,37 % de la superficie total de la urbe histórica (690.825 m<sup>2</sup>), contabilizando tanto el ámbito UAc como UA que el planeamiento vigente considera como zona patrimonial.

Por otro lado, en la zona coincidente o "zona de intersección" entre el ámbito 'UA' del actual PLU y la zona C del plan de Le Corbusier (Figura 7), cabe destacar que propone sistematizar una ciudad jardín horizontal (Boesiger, 1995; Monteys, 1996) con base en la expansión experimentada en esta zona de forma no planificada hasta 1945 y con la que buscaría dirigir el crecimiento en torno al viario propuesto y acotarlo dentro de unos límites urbanos preestablecidos.

### Discusión y conclusiones

El presente trabajo se construye a partir de la hipótesis de que la obra urbanística de Le Corbusier no se basa únicamente en la idea de *tabula rasa*, articulando otros posicionamientos en clave patrimonial. La investigación ha ratificado este hecho contextualizando el conjunto de sus propuestas urbanas en el momento histórico que fueron desarrolladas y la visión patrimonial imperante en cada uno de ellos.

La investigación también ha tratado de situar las ideas de Le Corbusier dentro de la evolución del concepto de patrimonio, el cual parte de un posicionamiento monumentalista del edificio como objeto aislado, para progresivamente aproximarse al hecho patrimonial desde la escala urbana y visiones de conjunto. En cualquier caso, huelga decir que la consideración patrimonial de elementos

no monumentales, que facilitarían la conceptualización a nivel urbano, no quedaría atestiguada en un documento internacional hasta prácticamente los últimos días de Le Corbusier.

Al respecto, el trabajo identifica una clara evolución en la producción urbanística corbuseriana en torno a la ciudad histórica. Se reconocen diferentes etapas a lo largo de su carrera, estando siempre presente una aproximación patrimonialista, al menos, desde la visión monumentalista de inicio del siglo XX. La investigación ha permitido identificar ejemplos que van desde la salvaguarda de estos elementos monumentales aislados hasta la de conjuntos urbanos completos.

Por otro lado, esta influencia del contexto en que se desarrolla la acción patrimonial muestra la convergencia en ciertos aspectos de documentos que la crítica arquitectónica ha situado en las antípodas, como son la Carta de Atenas de 1931, documento de referencia en materia patrimonial, y la Carta de Atenas de 1933, manifiesto urbanístico resultante del IV Congreso Internacional de Arquitectura Moderna (CIAM).

Respecto de la consideración patrimonial del hecho urbano, se ha puesto de manifiesto la construcción y evolución en la trayectoria de Le Corbusier, a tenor de lo descrito en las teorías urbanas que recogen sus escritos y en las propuestas desarrolladas para la ciudad del siglo XX. Así, si en una primera etapa iniciática defendería demoler parte de las grandes urbes para rehacerlas con criterios modernos, este posicionamiento iría evolucionando progresivamente hacia una mayor protección y salvaguarda de la ciudad histórica y del patrimonio que atesora. Esta evolución que trasciende del análisis panorámico realizado de toda su obra quedaría patente por escrito, en torno a la II Guerra Mundial y tras su finalización a propósito de las ciudades radioconcéntricas de escala más contenida.

En cuanto al caso particular de estudio, Saint-Gaudens, la investigación ha mostrado que el posicionamiento de Le Corbusier dista significativamente de la idea de *tabula rasa*. Se trata de una propuesta que aglutina la mayor parte del nuevo desarrollo alejado de la urbe histórica, sobre la que propone intervenir lo mínimo posible para no interferir en su funcionamiento habitual. De modo que, a pesar de ser un proyecto que estaba destinado a duplicar la población existente, buscaba ser lo menos lesivo posible para el núcleo existente. La única intervención sobre la trama histórica se concentra en torno a la demolición de dos manzanas, consideradas por Le Corbusier sin valor patrimonial, y que no suponen un porcentaje significativo del total del área de la ciudad histórica.

Igualmente, se ha identificado que la zona donde se produce mayor solapamiento entre la propuesta de Le Corbusier y la delimitación de ciudad histórica, que no el núcleo intramuros, se trata realmente de una sistematización del modelo de crecimiento basado en viviendas unifamiliares que se venía

desarrollando de manera no planificada en Saint-Gaudens.

Finalmente, a tenor de lo abordado en la presente investigación, y de las conclusiones obtenidas del análisis pormenorizado de la ciudad de Saint-Gaudens, se hace pertinente abogar por avanzar en investigaciones que procuren realizar una lectura contextualizada y profunda del urbanismo de Le Corbusier desde una visión patrimonial. De este modo, se podría abundar en la superación de la visión sesgada y parcial de una trayectoria más prolífica y compleja que con la que habitualmente suele abordarse, bajo la simplificación imprecisa de ser el urbanista de la *tabula rasa*.

## Referencias

- A. D. (2007). *Urbanisme, 1943, Saint-Gaudens, France. Le Corbusier Plans, Box 2, Vol. 7.*
- Alonso Pereira, J. R. (2015). *El París de Le Corbusier*. Editorial Reverté.
- Baudouï, R. (2003). *Le regard sur l'islam. Rencontres de la Fondation Le Corbusier. Le symbolique, le sacré, la spiritualité*. Éditions de la Villette.
- Bilsel, F. C. (1996). *Ideology and urbanism during the early republican period: two master plans for Izmir and scenarios of modernization*. [https://arastirmax.com/en/system/files/dergiler/290/makaleler/16/1-2/arastrmx\\_290\\_16\\_pp\\_13-30.pdf](https://arastirmax.com/en/system/files/dergiler/290/makaleler/16/1-2/arastrmx_290_16_pp_13-30.pdf)
- Boesiger, W. (1995). *Le Corbusier. Oeuvre complète 1938-1946*. Les Editions d'Architecture Zurich.
- Busquets I Grau, J. (1992). Una casa, un árbol, un modelo actual de viviendas en el Plan Macià. En *Le Corbusier y Barcelona* (pp. 65-66). Fundació Caixa de Catalunya.
- Colmenares, S. (2019). De la "tabula rasa" al "terrain vague". El vacío como comienzo. *Rita*, (11), 66-73. [https://doi.org/10.24192/2386-7027\(2019\)\(11\)\(05\)](https://doi.org/10.24192/2386-7027(2019)(11)(05))
- Comité d'Histoire (s. f.) *André Prothin*. Les directions d'administration centrale, des origines à nos jours. Ministère de l'Écologie, du Développement Durable et de l'Énergie. <http://www.histoire-dac.developpement-durable.gouv.fr/biographies.jsp?biographie=PROTHIN-ANDRE>
- Conferencia Internacional de Arquitectos y Técnicos de Monumentos Históricos (1931). *Carta de Atenas para la Restauración de Monumentos Históricos*. Edición del autor.
- Consejo Internacional de Monumentos y Sitios. (1964). *Carta Internacional para la Conservación y Restauración de Monumentos y Sitios*. Edición del autor.
- Córdoba Hernández, R., Fernández-Ramírez, C., Hernández-Aja, A., Sánchez-Tos-

- cano Salgado, G. y Gómez-Giménez, J. M. (2020). Áreas urbanas frente a Barrios. Análisis de las características urbanas ante el reto de la ciudad post-COVID19: el caso de Madrid. *Ciudad y Territorio. Estudios Territoriales*, 52(205), 665-684. <https://doi.org/10.37230/cytet.2020.205.13.2>
- De Solà-Morales I Ruibó, I. (2001). Del contraste a la analogía. Transformaciones en la concepción de la intervención arquitectónica. *Revista PH. Boletín del Instituto Andaluz del Patrimonio Histórico*, (37), 53-57. <https://doi.org/10.33349/2001.37.1270>
- Díaz-Recasens Montero de Espinosa, G. (2016). *El concurso 'Berlin Hauptstadt' 1957-1958. Aproximaciones al proyecto de espacio público europeo de posguerra* [Tesis doctoral, Universidad Politécnica de Madrid]. Repositorio institucional <http://oa.upm.es/40503/>
- Frampton, K. (1987). El otro Le Corbusier: la forma primitiva y la ciudad lineal, 1929-52. *Arquitectura. Revista del Colegio de Arquitectos de Madrid*, (264-265), 30-37.
- Gómez Consuegra, L. y Pérez Justo, K. (2011). Reflexiones sobre patrimonio cultural. Lo inmaterial del centro histórico de Camagüey, patrimonio mundial. *Apuntes*, (24), 260-275.
- González Cubero, J. (1991). La "promenade architecturale" y la ciudad. *Anales de Arquitectura*, (3), 89-102.
- Gorgeri, F. (2016). Composition of permanences in urban landscape. Plan for Saint-Dié 1945-46. *Journal of Architecture and Urbanism*, 40(2), 143-150. <https://doi.org/10.3846/20297955.2016.1183530>
- Institut National de la Statistique et des Études Économiques (s. f.) *Historique des populations communales. Recensements de la population 1876-2018*. <https://www.insee.fr/fr/statistiques/3698339>
- Jahnkassim, P. S., & Nawawi, N. M. (2016). Allusions to mughal urban forms in the monumentality of Chandigarh's Capitol Complex. *Journal of Architecture and Urbanism*, 40(2), 177-190. <https://doi.org/10.3846/20297955.2016.1210050>
- Kortan, E. (2013). *Le Corbusier. Turkish architecture and urbanism through the eyes of L.C. Boyut*.
- Kunzig, R. (2019). Reinventando las ciudades. *National Geographic. Especial Ciudades: Ideas para un futuro espezanzador*, (4), 14-39.
- Le Corbusier (1943). *La Charte d'Athènes. Urbanisme des CIAM avec un discours lumineux de Jean Giraudoux*. Éditions de l'Architecture d'Aujourd'hui, Collection de l'équipement de la civilisation machiniste.
- Le Corbusier (1964). *El urbanismo de los tres establecimientos humanos*. Poseidón.
- Le Corbusier (1985). *La ciudad del futuro*. Infinito.
- Liernur, J. F. y Pschepiurca, P. (2008). *La red austral. Obras y proyectos de Le Corbusier y sus discípulos en la Argentina (1924-1965)*. Colección las ciudades y las ideas. Universidad Nacional de Quilmes; Prometeo 3010.
- Mairie Saint-Gaudens (s. f.). Patrimoine. En *St Go-Pyrénées Comminges*. Recuperado el 15 de marzo 2021 de [https://www.stgo.fr/?page\\_id=14381](https://www.stgo.fr/?page_id=14381)
- Mairie Saint-Gaudens (2017). *Plan Local d'Urbanisme - PLU*. Edición del autor.
- Martí Arís, C. (2008). Le Corbusier y Bogotá. Una relación no consumada. *DPA: Documents de Projectes d'Arquitectura*, (24), 22-27.
- Ministère de la Culture (s. f. a). *Halle*. POP: la plateforme ouverte du patrimoine. Recuperado el 15 marzo 2021, de <https://www.pop.culture.gouv.fr/notice/merimee/PA31000067>
- Ministère de la Culture (s. f. b). *Eglise collégiale Saint-Pierre et Saint-Gaudens*. POP: la plateforme ouverte du patrimoine. Recuperado el 15 marzo 2021 de [https://www.pop.culture.gouv.fr/noticemerimee/PA00094461?base=%5B%22Patrimoine%20architectural%20%28M%C3%A9rim%C3%A9e%29%22%5D&-mainSearch=%22Saint-gaudens%22&last\\_view=%22list%22&id-Query=%22653b51-2c3-c074-b55a-1c6ccd0f%22](https://www.pop.culture.gouv.fr/noticemerimee/PA00094461?base=%5B%22Patrimoine%20architectural%20%28M%C3%A9rim%C3%A9e%29%22%5D&-mainSearch=%22Saint-gaudens%22&last_view=%22list%22&id-Query=%22653b51-2c3-c074-b55a-1c6ccd0f%22)
- Ministère de l'Action et des Comptes Publics (s. f.). *Commune: Saint Gaudens*. Cadastre. Recuperado el 10 marzo 2021 de <https://www.cadastre.gouv.fr/>
- Monteys, X. (1996). *La gran máquina. La ciudad en Le Corbusier*. Demarcación de Barcelona del Colegio de Arquitectos de Cataluña; Ediciones del Serbal.
- Monteys, X. (2004). El hombre que veía vastos horizontes: Le Corbusier, el paisaje y la tierra. *Massilia: anuario de estudios lecorbuserianos*, 2004bis, 6-21. <http://hdl.handle.net/2099/9157>
- Moreno Martínez, P. L. (2006). The Hygienist Movement and the Modernization of Education in Spain. *Paedagogica Historica*, 42(46), 793-815.
- O'Byrne Orozco, M. C. (2010). Le Corbusier en Bogotá, 1947-1951. En O'Byrne Orozco (Coord.), *LC BOG. Le Corbusier en Bogotá, 1947-1951* (pp. 7-13). Universidad de los Andes; Pontificia Universidad Javeriana.

Organización de las Naciones Unidas para la Educación, la Ciencia y la Cultura. (1954). *Acta Final de la Conferencia Intergubernamental sobre la Protección de Bienes Culturales en Caso de Conflicto Armado*. Edición del autor.

Quesada Morales, D. J. (2017). Arquitectura e higiene. Lavaderos públicos y salubridad en el siglo XIX: el caso de Granada. *Biblio3W Revista Bibliográfica de Geografía y Ciencias Sociales*, 23(1206), 1-32. <https://doi.org/10.1344/b3w.0.2017.26433>

Quintana Guerrero, I., & O'Byrne Orozco, M. C. (2021). The void in Chandigarh's Capitol Complex: a legacy at an Eastern scale. *LC. Revue de Recherches Sur Le Corbusier*, (3), 28-41. <https://doi.org/10.4995/lc.2020.14233>

Rodríguez-Lora, J. A. (2020). *El urbanismo de Le Corbusier. Caracterización de sus propuestas para ciudades de interior* [Trabajo Fin de Máster]. Universidad de Sevilla, Sevilla, España.

Rodríguez-Lora, J.A., Navas-Carrillo, D. y Pérez-Cano, M. T. (2021). Los posicionamientos de Le Corbusier en sus intervenciones sobre la ciudad histórica. Un análisis urbano-patrimonial. En R. Marfil Carmona (Coord.), *Historia, arte y patrimonio cultural. Estudios, propuestas, experiencias educativas y debates desde la perspectiva interdisciplinar de las humanidades en la era digital* (pp. 1102-1125). Dykinson.

Sennett, R. (2019). *Construir y habitar. Ética para la ciudad*. Anagrama.

Sequeira, M. (2016). Rethinking Le Corbusier: urban design and history. *Journal of Architecture and Urbanism*, 40(2), 59-59. <https://doi.org/10.3846/20297955.2016.1195037>

Sequeira, M. (2017). *Towards a Public Space. Le Corbusier and the Greco-Latin Tradition in the Modern City*. Routledge.

Torres Cueco, J. (2015). *Le Corbusier. 50 años después*. Universitat Politècnica de València.

Urteaga, L. (1986). Higienismo y ambientalismo en la medicina decimonónica. *Dynamis: Acta Hispanica ad Medicinam Scientiarumque Historiam Illustrandam*, 5-6, 417-425.

Viñao, A. (2010) Higiene, salud y educación en su perspectiva histórica. *Educación en revista*, (36), 181-213.

Von Moos, S. (1977). *Le Corbusier*. Editorial Lumen.

## Notas

1 Recibido: 20 de mayo de 2021. Aceptado: 24 de noviembre de 2021.

2 Ha recibido financiación del Ministerio de Ciencia, Innovación y Universidades del Gobierno de España (FPU17/03701) y el apoyo de la Universidad de Sevilla (España).

3 Contacto: jrodriguez91@us.es

4 Contacto: danielnavas@uma.es

5 Contacto: tpcano@us.es