

IX BIENAL DE
ARTES PLÁSTICAS
RAFAEL BOTÍ

DEL 30 DE ABRIL AL 2 DE JUNIO DEL 2019

Fundación Provincial de Artes Plásticas Rafael Botí

Presidenta

Marisa Ruz García

Vicepresidente

Francisco Ángel Sánchez Gaitán

Consejo Rector

María de los Ángeles Aguilera Otero

Rafael Botí Torres

María Ángeles Hermosilla Álvarez

Francisco Juan Martín Romero

Félix Romero Carrillo

José Luis Vilches Quesada

Secretario

Jesús Cobos Climent

Comisión Técnica

Presidenta

Marisa Ruz García

Vocales

Rafael Botí Torres

Francisco Javier Flores Castellero

Marisa Vadillo Rodríguez

Secretario

Jesús Cobos Climent

Exposición

Comisariado

Lola Molina Aranda

Administración

Rafaela García Blancar

Vicente Rabasco Bravo

Montaje

Emilio Calderón Márquez

Daniel Egea Peña

Juan Marín Gil

Francisco Rubio Rodríguez

José Antonio Ruiz Caballero

Producción

Fundación Provincial de Artes Plásticas "Rafael Botí"

Transporte

Fundación Provincial de Artes Plásticas "Rafael Botí"

Diputación de Córdoba

Diputación de Córdoba

Diputación de Córdoba

Diputación de Córdoba

Diputación de Córdoba

Diputación de Córdoba

Diputación de Córdoba

Diputación de Córdoba

Diputación de Córdoba

Diputación de Córdoba

Diputación de Córdoba

Diputación de Córdoba

Diputación de Córdoba

Diputación de Córdoba

Diputación de Córdoba

Diputación de Córdoba

Diputación de Córdoba

Diputación de Córdoba

Diputación de Córdoba

Diputación de Córdoba

Diputación de Córdoba

Diputación de Córdoba

Diputación de Córdoba

Diputación de Córdoba

Diputación de Córdoba

Diputación de Córdoba

Diputación de Córdoba

Diputación de Córdoba

Diputación de Córdoba

Diputación de Córdoba

Diputación de Córdoba

Diputación de Córdoba

Diputación de Córdoba

Catálogo

Edita

Fundación Provincial de Artes Plásticas

"Rafael Botí"

Diseño y Maquetación

Bee Comunicación

Textos

Lola Molina Aranda

Fotografías

Ignacio Estudillo Pérez

Amaya Hernández

Paco Lara Barranco

David Latorre

Sergio Luna y Yasmina Morán

Fernando M. Romero

José Francisco Rojas Matas

Joaquín Francisco Torrego Graña

José Luís Valverde

Verónica Vicente Álvarez

Corrección y supervisión

Lola Molina Aranda

Imprime

Depósito Legal

Agradecimientos

Susana Lañas

Javier Marín

© de los textos: sus autores

© de las fotografías: sus autores

© de la presente edición: Fundación Provincial de Artes Plásticas "Rafael Botí"

Fundación Provincial
de Artes Plásticas Rafael Botí
C/ Imágenes 15.14001 Córdoba
T. 957 496 520
fboti@dipucordoba.es

Centro de Arte Rafael Botí
C/ Manriquez, 5. 14003 Córdoba

www.fundacionrafaelboti.com
www.dipucordoba.es/cultura

TEXTOS.

La Bienal, estación cordobesa del arte contemporáneo

Tanto la exposición como este catálogo sobre la novena edición de la Bienal de Artes Plásticas Rafael Botí se suman a los objetivos de la propia convocatoria, que no son otros que mantener un vínculo permanente con la creación contemporánea y poner a disposición de la provincia de Córdoba un fondo artístico de calidad.

Las ferias y las bienales de arte constituyen oportunidades privilegiadas que sirven de termómetro para detectar la temperatura de las tendencias artísticas emergentes y para dar a conocer a nuevos valores nacionales e internacionales. La Bienal de Artes Plásticas Rafael Botí es actualmente la única bienal de Andalucía y una de las decanas de España. Por eso, desde la Fundación Provincial de Artes Plásticas Rafael Botí y desde la propia Delegación de Cultura de la Diputación de Córdoba, entendemos que se trata de una cita consolidada a la que hay que seguir imprimiendo carácter e identidad propia con cada edición.

Tras la última convocatoria, se recibieron más de un centenar de propuestas artísticas, la mayoría provenientes de la geografía nacional, pero también algunas de más allá de nuestras fronteras. Tras una primera selección, que realizó la Comisión Técnica de la Fundación Rafael Botí, se designó un jurado independiente y de calidad que eligió las 18 obras que, finalmente, formaron parte de la exposición entre el 30 de abril y el 2 de junio, así como las seis piezas destinadas a ser adquiridas para formar parte de los fondos de la colección propia. El jurado, compuesto por la directora de la Casa Encendida de Madrid, Lucía Casani Fraile, por la crítica de arte del diario El País Beatriz Espejo Arce, y por el comisario artístico Michel Hubert Lepicouché, se decantó por trabajos que están explorando el lenguaje creativo en el ámbito de la creación plástica. Al tratarse de una selección, el discurso expositivo es el que ofrece la propia Bienal como cita con las tendencias artísticas. Aún así, contamos con la comisaria Lola Molina para otorgar a la muestra una lógica visual y una coherencia desde la particularidad creativa de cada artista.

Fruto de todo ese proceso es este catálogo con el que queremos dar cuenta y fijar la evolución de nuestra Bienal de Artes Plásticas, cuya vocación última es dotar a la provincia de Córdoba de un contacto permanente con el arte contemporáneo.

Marisa Ruz

Presidenta de la Fundación Provincial de Artes Plásticas Rafael Botí y delegada de Cultura de la Diputación de Córdoba

La Fundación Provincial de Artes Plásticas Rafael Botí regresa con su Bienal de Artes Plásticas, en colaboración con la Delegación de Cultura de la Diputación de Córdoba. Desde la variedad de propuestas y códigos artísticos y superadas sus dos décadas de vida, este evento celebra su novena edición como referente de las convocatorias de arte contemporáneo en nuestro país, como espacio de encuentro, reflexión y crítica, visibilización y mecenazgo artístico.

Dieciocho obras conforman la selección de esta IX Bienal de Artes Plásticas Rafael Botí, en variados formatos, lenguajes y conceptos. De ellas, seis han sido adquiridas para pasar a formar parte de los fondos propios de la institución provincial. Obras presentadas por artistas de distintas generaciones y estilos que ilustran lo variopinto de la creación actual, abriéndonos un campo de reflexión y aprendizaje. De la idea a la forma, de la teoría a la práctica y de ésta a la contemplación y a la enseñanza. El arte sigue siendo ese “hacer algo de la nada”, que diría Frank Zappa, ese campo ilimitado donde soñar y construirse, un vehículo de expresión íntima y a la vez un reflejo de la sociedad, que completa su significado al ser expuesto, compartido.

En esta edición comprobamos el predominio de la pintura en lo referido a la técnica, destacando una serie de conceptos recurrentes: memoria, geometría y naturaleza. Éstos se ven acompañados de los puntos de vista de lo social, la ecología, la exploración urbana, las nuevas tecnologías... además del interés por el modo en que la obra es percibida por el espectador. Recorremos a continuación la obra de cada artista.

Siguiendo el camino iniciado en 2009 como colectivo, Alegría Castillo y José Antonio Sánchez Piñero, **Alegría y Piñero**, presentan una de las obras que conforman su *Encicloscopio*, ejercicio de búsqueda que engloba el total de su trayectoria, centrado en la experimentación a través de ejercicios y procesos escultóricos. *Surco III (Fuerza)* alberga un habla

muda, que se revela a través de las formas, de su contraste y su movimiento. Es la tercera de una serie de piezas circulares moldeadas a modo de medallón que al girarse dibuja gracias a la sombra de la cuerda que pende ante él, el perfil de un rostro humano pronunciando la palabra “fuerza”. La obra ofrece así dos vías, la performativa, cuando se acciona la pieza de manera puntual, y la escultórica, cuando se halla en reposo y evoca un sonido latente, contenido.

La memoria nos transporta al recuerdo de lo vivido, a la reflexión sobre lo invisible, el sentimiento revivido. Su poder de recuperar situaciones pasadas la convierte en un archivo con capacidad de retener y almacenar recuerdos imborrables. Un viaje anclado en las experiencias vividas y compartidas, rememoradas a través de la obra de arte. Funciona como un medio de recuperación de recuerdos para **Amaya Hernández**, cuyo vídeo parte del plano de la casa donde pasó su infancia, un edificio lleno de significados personales. La artista simula con cartón pluma aquellas estancias, vacías, y nos conduce de una a otra, en un viaje de luz que baña cada uno de los planos que recorre nuestra mirada. Ante nuestros ojos desfilan espacios silenciosos en una experiencia meditativa, sustentada en la fluidez de las imágenes, en sensaciones efímeras que nos dejan un sabor a fugacidad, a un tiempo que se escapa, la huella de un lugar que ya no es sino en la memoria de quien lo recuerda. Amaya acude a la ficción, al simulacro, como respuesta al deseo de atrapar sus recuerdos de infancia desde la nostalgia por el espacio desaparecido.

La armonía tonal y lumínica caracteriza la fotografía de **Verónica Vicente**, *Figuras decorativas*, donde el objeto situado en el espacio se hace dueño exclusivo de la imagen. La mirada se focaliza en el elemento central decorativo y puramente ornamental, que llena un vacío dejado por el cuerpo físico, que ya no está presente. De nuevo nos hallamos ante la ausencia, tratada a través de objetos cotidianos que llenan y decoran un espacio hasta entonces vacío y desprovisto de alma.

De la combinación de la iconografía histórica y los asuntos trágicos de la actualidad nace el impactante mural de gran escala titulado *El asedio de Lachish*, fotomontaje digital de **Joaquín Francisco Torrego**, inspirado en los bajorrelieves asirios sobre el asedio a dicha ciudad, hoy expuestos en el Museo Británico de Londres, en los que aparece la primera representación histórica de civiles deportados por causa de un conflicto bélico. En este mural, Torrego combina material propio con fragmentos extraídos de los medios, desgarradoras imágenes de devastación y sufrimiento humano que reflejan la tragedia de los conflictos armados. Las anotaciones autógrafas de sus márgenes horizontales recogen testimonios de refugiados sirios sobre sus atroces experiencias recientes.

Esta edición nos permite comprobar que la pintura revive con fuerza buscando nuevos rumbos y respuestas, adaptándose a otras formas de expresión y manteniendo a la vez su estatus, al margen de las modas. Acostumbrada a moverse en un eterno devenir propiciado por las épocas de crisis y cambios sociales, pese al uso creciente de la tecnología como medio de expresión, la práctica pictórica sigue reinando en el panorama artístico. Lo podemos comprobar en las ferias de arte año tras año, donde obras de corte clásico conviven con otras que desbordan los parámetros tradicionales de la pintura en pro de una nueva dimensión expresiva.

Mitad tú, mitad yo (Carmen), de **Guillermo Mora**, nos habla de pérdida, recuerdo y ausencia, y forma parte de una serie abierta dedicada a hacer presentes a personas cercanas a él, ya desaparecidas. A modo de retrato, dos capas gruesas de pintura sin soporte y plegadas sobre sí mismas dan forma a esta obra que establece un paralelismo entre vida, materia y forma. Su recuerdo se traduce de este modo, y a través de un lenguaje de colores, volúmenes y texturas que interactúan, en una pieza tridimensional a medio camino entre la pintura y la escultura.

Paco Lara aspira a potenciar el carácter autónomo de la obra a la vez que evidencia con ella el paso del tiempo. La obra pictórica como superficie, objeto que escapa al control de la mano humana, que -casi- se hace sola. En su *Pintura 147 (tríptico)*, Lara pone en juego una serie de recursos para provocar el azar y acentuar el carácter objetual de la obra. Por una parte se trata de pinturas monocromas -bajo las que afloran retículas en lápiz grafito- en tonos blancos aplicados con la técnica del arrastre, tan popularizada por Gerard Richter, que se convierte en gran aliada de los propósitos del pintor al generar capas de materia que escapan al control del artista, otorgando así autonomía al objeto pictórico y contribuyendo al accidente. El trazado en retícula refuerza la percepción de la pintura como objeto plano. El foco está puesto en el proceso, a lo que contribuye que sus obras sean fruto de meses -en otras, años- de ejecución.

Semejante ideal de autonomía persigue la obra de **Ignacio Estudillo**, quien presenta un paisaje de ficción, sin referencias espaciales, irreal. Desde este supuesto construye su obra pictórica *S/T (Construcción de paisaje 03)*, una suerte de escenario ficticio que a su vez contiene otra ficción, el espejo con la descomposición del haz de luz. La composición pierde profundidad, resulta impenetrable en su densidad y artificiosa a la vez, percepción que refuerza la luz de la propia obra y que nos invita a detenernos ante ella.

Huille de poison (Florero III), de **José Luis Valverde**, es una obra que atrapa a quien trata de descifrar su contenido mientras la contempla. Un florero representado a partir de una monocromía en negro que desvela, según nos aproximamos, toques de azules y violetas emergiendo de entre los empastes directamente obtenidos de los tubos de pintura. Este empleo de un solo color ayuda a Valverde a ahondar en la descontextualización de la imagen, en la disolución de la frontera entre figuración y abstracción. Una ejecución matérica instintiva, de carácter simbólico, que nos invita a la reflexión y a la contemplación.

De la tensión entre geometría y movimiento nace *Folded_20_025*, la obra de **Fernando M. Romero** (Córdoba, 1978), dentro de una serie donde el artista pone el foco en el proceso mental de interpretación de la imagen. Una construcción de paisaje digital, un movimiento congelado, que parte de una pintura de motivo reticular en blanco y negro, con variaciones formales en su soporte de papel y efectos provocados por el confetti y sus sombras ante la pintura en su caída libre. Romero nos introduce en una nueva dimensión, repetida en seis secuencias ópticas variadas, una lectura conceptual de los límites de la imagen en la que Romero implica al espectador para que se adentre y saque sus propias conclusiones ante una representación compleja a simple vista.

Teruhiro Ando, con *Diálogo II*, nos envuelve con una atmósfera de sosiego recreada con tonos neutros. Nuestros ojos se detienen en el haz de luz, una masa blanca ingravida que flota suspendida en el vacío, contrapuesta a su propia sombra. Apenas dos manchas nos transmiten la delicadeza de su pincelada, la levedad del espacio infinito, resultando inevitable ver la influencia de Rothko en esta obra del pintor nipón.

En *Padrés*, el pincel de **Javier Martín** aúna de forma libre y fluida elementos que evocan una lectura íntima y particular, un puzzle que reúne abstracción lírica, materia y estampa paisajística. Su pintura es un estallido gestual que posee vida propia, conformado por grandes bloques de color; una paleta vitaminada y ácida donde conviven formas naturales, puntillismo y cuadrículas, dejando abierta su lectura al espectador.

La faceta de grabador de **Miguel Angel Villarino** es evidente en su pintura, *Casilla de Salida*, obra que combina geometría y figuración en planos y líneas que se superponen de manera esquemática, creando una composición de vitalista acento cromático. Esta pieza pertenece a una serie en la que el autor invita al espectador a acompañarle en su viaje a través de los diferentes laberintos que, a modo de grafismos, recrea en su pintura. Villarino proporciona pistas al espectador para que éste halle su propio sentido a la obra.

Encontramos en la pintura *De la serie Ángulos del Vacío*, de **Encarna Sepúlveda**, una obra de pura geometría suspendida en el espacio, estructurada de forma dinámica pero pensada a priori. Es una imagen cuidadosamente planificada para lograr un efecto en el espectador. Una experiencia inmersiva en la que introducirse con incertidumbre a través de un baile de módulos cuadrados que se suceden unos a otros hacia un final no previsto, difuso e inquietante.

Cambiando de registro, hallamos a nuestros pies la obra *Loop-hole*, pieza conformada por 128 adosquines intervenidos con graffiti, donde **Antonio R. Montesinos** aborda nuevas interpretaciones sobre estructuras de carácter público y urbano, que altera y manipula de forma libre y lúdica. Materiales encontrados, anclados o sujetos a reglas impuestas que su autor rescata, reordena y libera. Una obra de fuerte carga conceptual que nos habla de vida urbana y vacíos legales.

David Latorre reflexiona sobre el origen y el poder de la naturaleza con su fotografía *La naturaleza reclamando su lugar a flor de piel*. Invasión primero por la construcción humana, una vez ésta es abandonada la vegetación resurge, apropiándose del lugar. La naturaleza se sobrepone a la decadencia de lo creado

por el hombre. El trabajo de Latorre conlleva un largo proceso documental sobre el espacio a fotografiar, un análisis y estudio detenido que da lugar a una obra de fuerte carga poética, simbólica y conceptual. Le interesa plasmar el espacio como materia intervenida, difuminar los límites entre libertad y sometimiento, autonomía y dependencia.

Sergio Luna y **Yasmina Morán** presentan, como parte de la serie más amplia *Out of focus*, la pieza *Informe de un error*, conformada por 9 fotografías intervenidas sobre la plataforma Google Street View. En ellas aparecen desenfocados, borrados, difuminados, diversos elementos que la aplicación facilita al usuario a través del formulario “informe de un error”. Nos hallamos ante un foto-ensayo que reflexiona sobre realidad y ficción, sujeto y sociedad, entorno privado y público. Acerca del sistema de control y dominio sobre el individuo a través de las nuevas tecnologías y los sistemas de manipulación masiva como realidad del mundo en que vivimos.

Todos los lugares se me asemejan es una escultura de corte geométrico, minimalista, en forma de media luna anclada en la pared, que muestra dos superficies en contraste. Por un lado, una textura acolchada con diseño romboidal rematada con barniz termocromático y por el otro, la superficie metálica pulida, lisa. La extrañeza producida por tan misteriosa pieza nos sitúa entre lo onírico e ilusorio frente a lo concreto y real. **Álvaro Albaladejo**, en su afán por modificar la lectura plástica de sus piezas, trabaja en la búsqueda de distintos efectos sensoriales, de ahí el acabado de la obra, que reacciona cromáticamente a los cambios de temperatura.

En alusión a la realidad cotidiana y a la sociedad contemporánea, **Federico Guzmán** aporta su obra *Manantial*, escultura en bronce y poliuretano que representa un bote arrugado como residuo común, desecho que deviene huella de nuestra vida humana. A lo largo de su carrera, el artista ha centrado su interés en un arte involucrado no sólo en lo cotidiano y lo social sino también en una dimensión más espiritual. Ambas áreas se funden y consideran la obra de arte un testimonio de nuestra unión con el mundo, lo que se hace patente en esta obra que relaciona y cuestiona consumo sostenible y ecología .

Las obras seleccionadas para esta edición de la Bienal Rafael Botí conforman un mapa creativo dinámico y extenso que pone de relieve que el arte sigue presente, vivo e inalterable pese a los tiempos convulsos que sufre la cultura. Gracias a convocatorias como ésta podemos comprobar cómo creaciones que difieren en métodos, técnicas, planteamientos y resoluciones comparten un nexo común: su interés por cuestionar nuestra forma de mirar, por transmitir emociones y despertar nuestra consciencia.

Lola Molina
Comisaria

CATÁLO-

GO.

OBRA
ADQUIRIDA >

**IGNACIO ESTUDILLO PÉREZ / FEDERICO GUZMÁN /
PACO LARA BARRANCO / GUILLERMO MORA /
ENCARNA SEPÚLVEDA MANTECÓN /
MIGUEL ÁNGEL VILLARINO PÉREZ**

IGNACIO
ESTUDILLO PÉREZ

>

S/T (Construcción de
paisaje 03) — **2018**

Técnica: Mixta

Medida: 185 x 165 cm



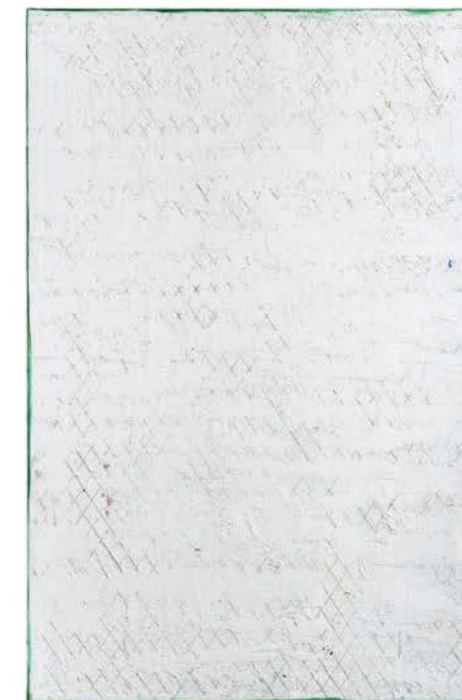
FEDERICO
GUZMÁN
>

Manantial — 2016
Bronce y poliuretano policromado
Medida: 42 x 23 x 23 cm



PACO
LARA BARRANCO

>



Pintura 147 (tríptico) — 2018

Técnica: Óleo y lápiz grafito/tela

Medida: 146 x 305 cm

GUILLERMO
MORA
>

Mitad tú, mitad yo (Carmen)
— 2018

*Técnica: Capa de pintura acrílica
plegadas y caballete de madera*

Medida: 140 x 48 x 49 cm



ENCARNA
SEPÚLVEDA MANTECÓN

>

De la Serie "Ángulos del
VaCío" — **2016**

Técnica: Acrílico y tela/tabla

Medida: 180 x 180 cm



MIGUEL ÁNGEL
VILLARINO PÉREZ

>

Casilla de Salida — 2018

Técnica: Acrílico/Lienzo

Medida: 200 x 200 cm



OBRA
SELECCIONADA >

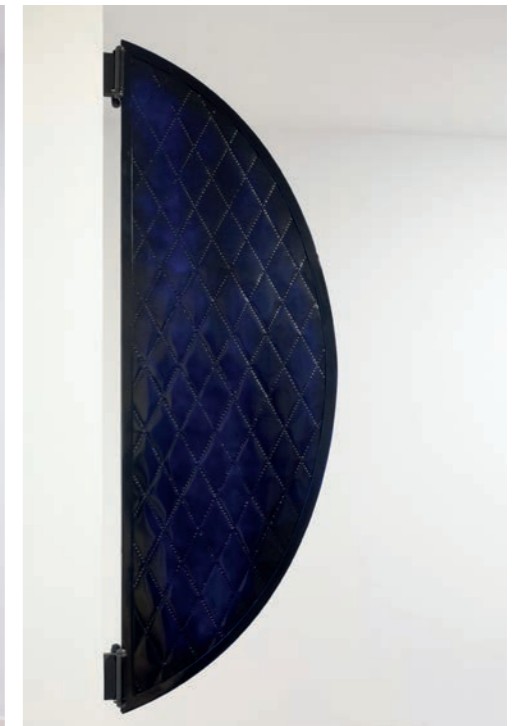
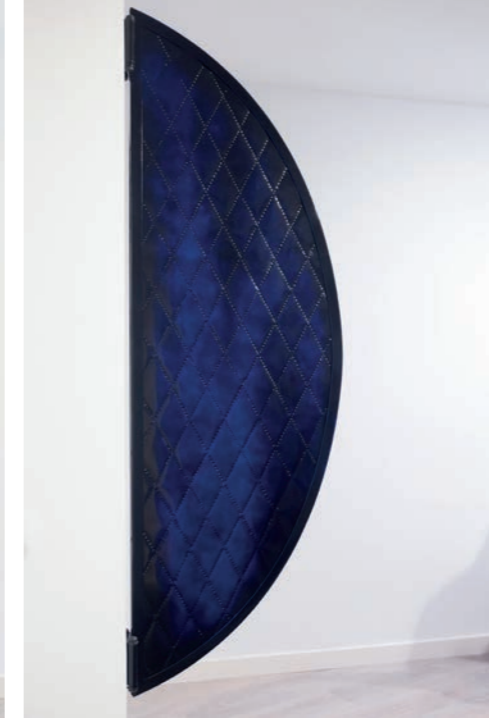
ÁLVARO ALBALADEJO SIERRA / ALEGRÍA Y PIÑERO /
TERUHIRO ANDO / AMAYA HERNÁNDEZ SIGÜENZA /
DAVID LATORRE JUBERO / SERGIO LUNA / YASMINA MORÁN /
JAVIER MARTÍN RUIZ / FERNANDO MARTÍNEZ ROMERO /
ANTONIO RUIZ MONTESINOS / JOAQUÍN FRANCISCO TORREGO GRAÑA
/ JOSÉ LUIS VALVERDE / VERÓNICA VICENTE ÁLVAREZ >

ÁLVARO
ALBALADEJO SIERRA
>

Todos los lugares se me
asemejan — 2017

*Técnica: Metal repujado, metal
pulido, pintura termocrómica*

Medida: 160 x 70 x 4 cm



ALEGRÍA Y
PIÑERO
>

Surco III. Fuerza — 2017

Técnica: Yeso cerámico, rodamiento y madera

Medida: 33 cm diámetro



TERUHIRO
ANDO
>

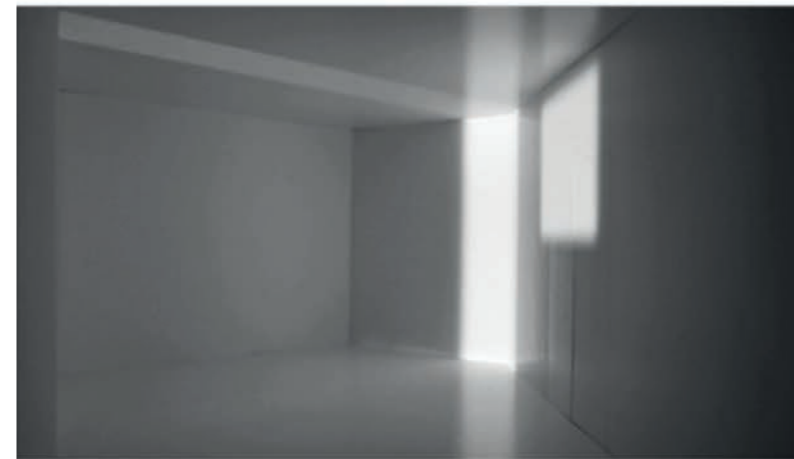
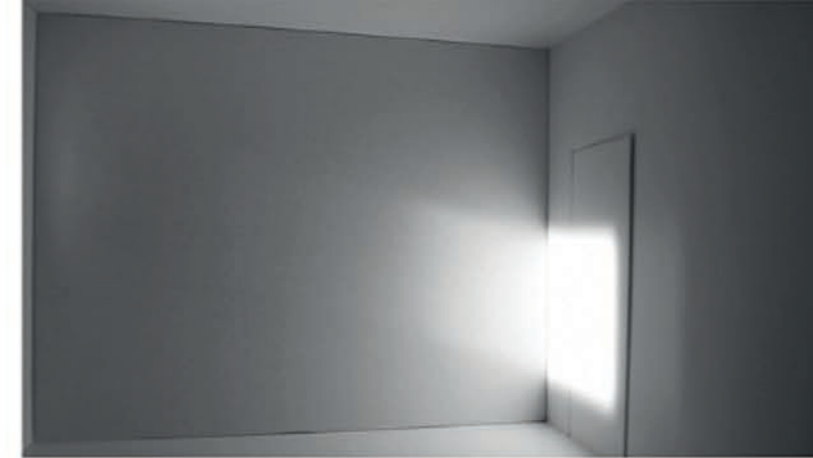
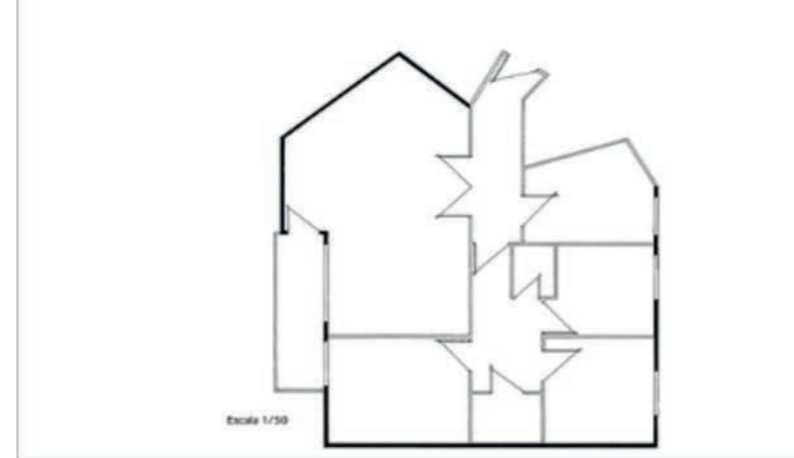
Diálogo II

Técnica: Acrílico sobre lienzo

Medida: 180 x 130 cm



AMAYA
HERNÁNDEZ SIGÜENZA
>



Memoria de un espacio.
Calle Ocaña 115.1 — 2013

Técnica: Video

Medida: 3'08''

DAVID
LATORRE JUBERO

>

La naturaleza reclamando su
lugar a flor de piel II — 2006

*Técnica: Inkjet/papel
hahmehmule montado sobre
dibond, met*

Medida: 125 x 125 x 4 cm



SERGIO
LUNA/YASMINA MORÁN

>



Informe de un error — 2014

*Técnica: Copia ultrachrome/papel
fotográfico*

Medida: 43 x 60 cm. 9 piezas
(c./u.). Impresión digital 21 x 29

JAVIER
MARTÍN RUIZ

>

Pardés — 2018

*Técnica: Óleo, spray y esmalte/
Lino*

Medida: 195 x 162 cm



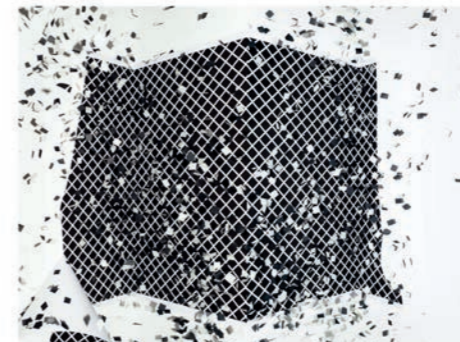
FERNANDO
MARTÍNEZ ROMERO

>

Folded_20-025 — 2015

*Técnica: Cprint sobre papel
fotográfico*

Medida: 200 x 160 cm



ANTONIO
RUIZ MONTESINOS

>

Loop-hole — 2018

*Técnica: Escultura/fotografía/
dibujo*

Medida: Variables



JOAQUÍN FRANCISCO
TORREGO GRAÑA



El asedio de Lachish — **2017**

Técnica: Fotomontaje en impresión digital monocroma/papel

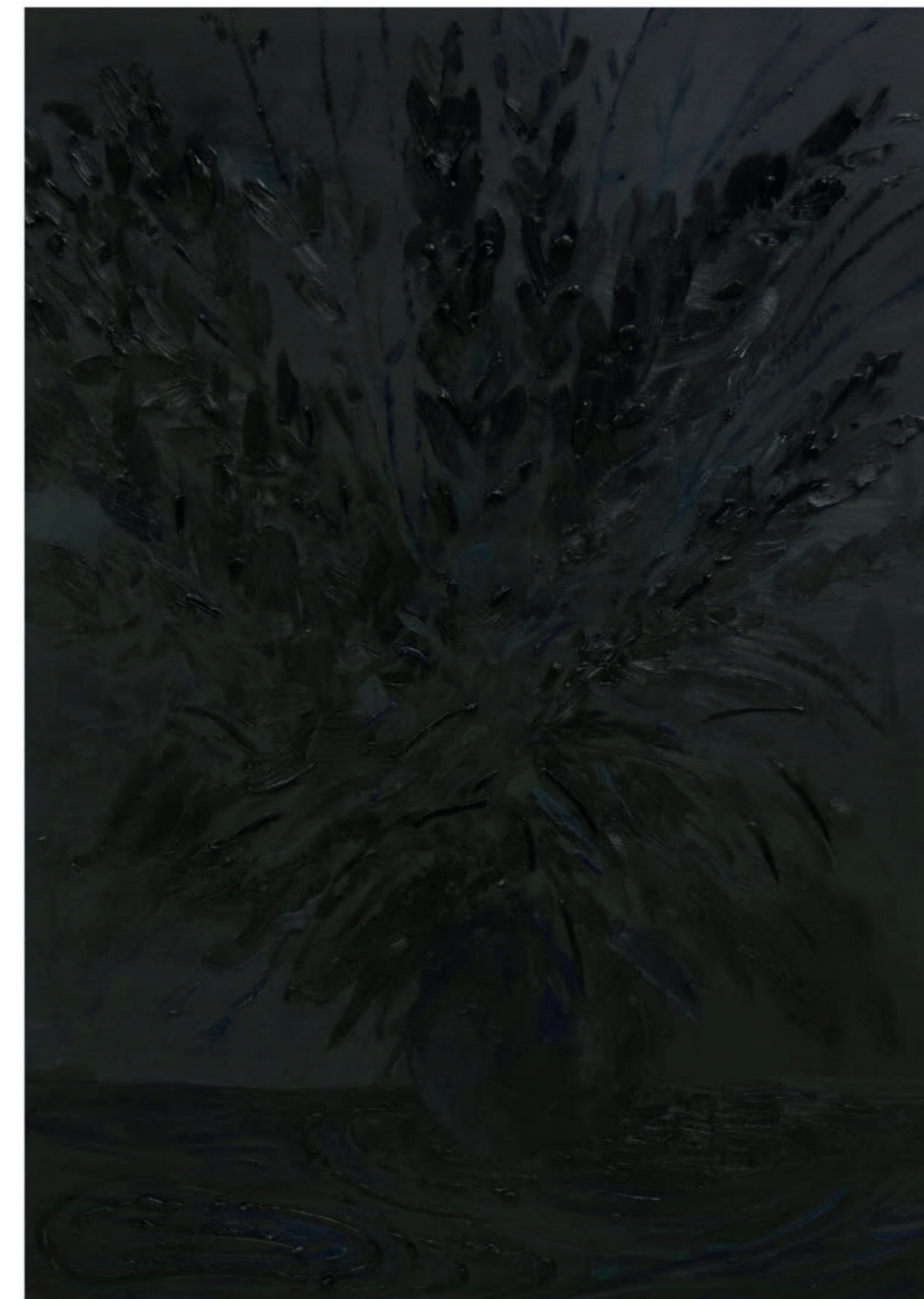
Medida: 190 x 300 cm

JOSÉ LUIS
VALVERDE
>

Hulle de poison
florerolli — **2017**

Técnica: Óleo/lienzo

Medida: 170 x 120 cm



VERÓNICA
VICENTE ÁLVAREZ

>

Figuras decorativas #01
— 2015

Técnica: Fotografía digital impresión glicée sobre hahnemhule

Medida: 90 x 124 cm



RESUMEN

CURRICULUM

DE ARTISTAS

CURRICULUM DE ARTISTAS. > OBRA ADQUIRIDA

IGNACIO ESTUDILLO PÉREZ



Jerez de la Frontera,
1985

- 2019** II Curso pintura española del siglo XX (1927-1966)
- 2018** VII Curso de Realismo y Figuración
- 2012** I Curso de Realismo y Figuración
- 2011** Cátedra Francisco de Goya 2011 Matrícula de honor
- 2010** Cátedra Francisco de Goya 2010. Matrícula de honor
- 2008** Licenciado en Bellas Artes. Facultad Santa Isabel de Hungría. Universidad de Sevilla

Exposiciones individuales

- 2019** *Bodies for no black hole exp.* Sala Ático Palacio de los Condes de Gabia. Granada
Bodies for no black hole exp. Episode 01. Espositivo. Madrid
- 2018** *Recogidas Pintura, Amat Arquitectos.* Granada
- 2017** *Trust the Process, ATM - The Shot introducing.* Gijón
- 2013** *Dispersión, deriva o prolongación indagatoria.* Salacal. Jerez de la Frontera

Exposiciones colectivas

- 2019** *IX Bienal de Artes Plásticas. Fundación Botí.* Diputación de Córdoba.
- 2015** *Made in Spain.* CAC Málaga. Málaga
Made in Spain. Fundación Giorgio Cini. Venecia
Made in Spain. MAD. Antequera
- 2014** *Wunderkammer.* Casa Sostoa. Málaga

Premios y becas

- 2019** Premio adquisición IX Bienal de Artes Plásticas Rafael Botí
- 2018** Premio Caneja de pintura de la Fundación Díaz-Caneja
JustMad9. The Shot Introducing En grietas recientes. Madrid
- 2017** Medalla de Oro de la Exposición de Otoño de la Real Academia de Bellas Artes de Santa Isabel de Hungría
Premio Colección Los Bragales en Estampa 2017

Estampa. ATM -

The Shot introducing. Madrid

JustMad8. The Shot Introducing FRANCOTIRADOR. Madrid

2015 Beca Mario Antolín de Ayuda a la Investigación Pictórica en el 30o Premio BMW de Pintura 2014 Premio Young Artist en el BP Portrait Award 2014. National Portrait Gallery

2013 Premio adquisición XLV Concurso De Pintura y Dibujo de Tomelloso

2012 Premio 2o en el BP Portrait Award 2012. National Portrait Gallery

XIV International call for young artists. Galería Luis Adelantado

2011/12 Beca Fundación Antonio Gala para Jóvenes Creadores

2011 Beca Encuentra

Obra en colecciones

BMW Ibérica / CAC Málaga / Caja de Ávila / Fundación Ibáñez Cosentino / Fundación María Cristina Masaveu Peterson / Fundación Rucandio / Fundación Giorgio Cini. Venecia / Fundación Antonio Gala para Jóvenes Creadores / Fundación Un-castillo Museo Alcalá de Guadaíra / Museo Casa Ibáñez / Museo Rafael Zabaleta Universidad de Sevilla



Sevilla, 1964

Exposiciones individuales

2018 *Perséfone sin velo*. Galería Juana de Aizpuru. Madrid.

Tuiza. Arquitectura sin fronteras. Escuela Técnica Superior de Arquitectura de Sevilla.

Al borde del mundo. IVAM, Valencia.

2016 *Tuiza. Entre arenas / Hondar artean*. San Telmo Museoa.

Donostia / San Sebastián 2016 Capital Cultural Europea.

2015 *Tuiza, las culturas de la jaima*. Palacio de Cristal del Parque del Retiro.

Museo Nacional Centro de Arte Reina Sofía, Madrid

Exposiciones colectivas

2019 *IX Bienal de Artes Plásticas. Fundación Botí*. Diputación de Córdoba.

2018 *Los sueños de Dante*. JMgalería. Málaga

ARTifariti XII. Encuentros Internacionales de arte y derechos humanos del Sáhara Occidental. Escuela Saharai de Artes. Wilaya Bojador.

Tuiza en Sevilla. Luchadoras por un sueño y Arquitectura Sin Fronteras. Escuela Técnica Superior de Arquitectura de Sevilla.

2017 *El Mediterráneo como frontera: realidad y representación*. UNIA arteypensamiento y Centro de las Artes de Sevilla.

2016 *La Embarcada Artivista. Derechos y deberes transfronterizos: Saltando el Muro de la Vergüenza*, Centro de Investigación por la Paz Gernika Gogoratz y Museo de la Paz de Gernika en colaboración con San Telmo Museoa, Donosti.

Tuiza. Entre arenas Hondar artean. San Telmo Museoa. Donostia / San Sebastián 2016 Capital Cultural Europea.

2015 *Ayuda humanitaria al Primer Mundo. Nuit Blanche de Toronto (con Cambalache)*

Tuiza – Zelt der Einheit / Harmony in Diversity. Platz der Einheit, Potsdam.

Parte de “The Good Life”, Neues Atelier Panzerhalle (con Bettina Semmer).

ARTifariti VIII, Cuarenta años de resistencia. Encuentros Internacionales de Arte en el Sáhara Occidental. Campamentos de refugiados saharauis de Tinduf.

Co-dirección de las residencias artísticas *Entre arenas / Hondar Artean del Faro de la Paz*, Donostia/San Sebastián Capital Europea de la Cultura 2016.

Obra en colecciones

Museo Nacional Centro de Arte Reina Sofía, Madrid / MoMA, Nueva York / Centro Andaluz de Arte Contemporáneo, Sevilla / MACBA, Barcelona / MUSAC, León / CGAC, Santiago de Compostela / IVAM, Valencia / Museum Boymans Van Beuningen / CACMálaga

PACO
LARA BARRANCO



*Torredonjimeno
(Jaén), 1964*

Exposiciones individuales

- 2018** *Completando dibujo (de dónde vienen las cosas)*, Sala Siglo XXI, Museo de Huelva.
Completando dibujo, Galería Birimbao. Sevilla.
- 2015** *Estudio Líquido*, Galería Birimbao. Sevilla.
- 2012** *Manet, gran escultor*, Galería Birimbao. Sevilla.
- 2009** *Acerca de lo oculto*, Galería Birimbao. Sevilla.
- 2006** *Cuando la pintura se vuelve caramelo*, Galería Birimbao. Sevilla.
- 2004** *Pintura-Pintura*, MECA. Almería.
- 2003** *Realidad-ficción-Realidad*, Galería Birimbao. Sevilla.
Concepto, Energía. Acción, Galería Fernando Serrano. Trigueros (Huelva).

Exposiciones colectivas

- 2019** *IX Bienal de Artes Plásticas. Fundación Botí*. Diputación de Córdoba.
- 2018** *Homenaje a Joseph Cornell*, Galería Félix Gómez. Sevilla.
Deja vú, Galería Espacio 0. Huelva.
Museo de Cádiz y Colección de Arte Contemporáneo Diputación de Cádiz, Museo de Cádiz.
- 2017** *Nuevos Nómadas IV*, Sala de Exposiciones del PTS. Granada.
Abstracciones, Conventual Santiaguista. Calera de León (Badajoz).
Arte Comestible, Galería Weber-Luthgen. Sevilla.
- 2016** *Performance n. 7: Fuera de mi mente*. Ciclo de Poesía Expandida, Galería La silla eléctrica. Sevilla.
Recorridos, Espacio Acción Directa. Sevilla. [Junto con Patricia Ruiz, y Ming Yi Chou].
La Caverna de Platón, Local sito en Avenida de Alemania, 43. Cáceres. [Un proyecto de Francis Gutiérrez].
- 2015** *Instalación Naturaleza desprotegida*. Valdelarco (Huelva).
Art to Improve, Fundación Valentín de Madariaga. Sevilla.
Arte y acciones sostenibles al sur de Iberia, Consulado General de Portugal. Sevilla. Itinerante: Castelo de Vide, Alentejo (Portugal).

Obras en colecciones

Centro Andaluz de Arte Contemporáneo. Sevilla. / Colección Banesto. Madrid. / Colección de Arte Contemporáneo. Diputación Provincial, Cádiz. / Colección El Monte. Sevilla. / Colección IBIS, Instituto Biomedicina de Sevilla. / Colección Provincial. Diputación de Huelva. / Diputación Provincial. Alicante. / Diputación Provincial. Jaén. / Exposición Permanente. Palacio Conde Duque, Olivares (Sevilla). / Fundación Provincial de Artes Plásticas Rafael Botí. Córdoba. / Fundación Unicaja. Málaga. / Instituto de Estudios Giennenses. Jaén. / Junta de Andalucía, Dirección General de Juventud. Málaga. / Museo de Dibujo Castillo de Larrés. Sabiñanigo (Huesca). / Universidad de Jaén. / Universidad de Sevilla. Facultad de Bellas Artes. / Videoteca Comenzemos Empezemos. El Viso del Alcor (Sevilla). / Washington University, Olin Library Special Collections, St. Louis, Missouri (EE.UU.).

GUILLERMO MORA



Alcalá de Henares,
1980

- 2016** ISCP - International Studio & Curatorial Program. Nueva York.
2008/09 Beca de posgrado Fundación La Caixa. Master Oficial en Arte Contemporáneo, UEM.
1999/07 Licenciado en Bellas Artes por la Universidad Complutense de Madrid y The School of the Art Institute of Chicago, EEUU (Primer Premio Nacional Fin de Carrera).

Exposiciones individuales

- 2018** *Now, Soon, Then, Tomorrow*, SCAD Museum of Art, Savannah, EEUU (cur. Humberto Moro).
2017 *Los fondos remontan*, Galería Moisés Pérez de Albéniz. Madrid.
2016 *El escritorio circular*, Guillermo Mora y Teresa Solar, Centre d'Art La Panera. Lleida.
2013 *No A Trio A*, Guillermo Mora y Pía Camil, La Casa Encendida, Madrid (cur. Luisa Fuentes Guaza).
2011 *Viaje largo con un extraño*, Galería Casa Triangulo. São Paulo.
Quizás mañana haya desaparecido, Galería Extraspazio. Roma (cur. Teresa Macrí).

Exposiciones colectivas

- 2019** IX Bienal de Artes Plásticas. *Fundación Botí*. Diputación de Córdoba.
2019 *La pintura. Un reto permanente*. CaixaForum, Madrid (cur. Nimfa Bisbe).
Crear / sin / prisa, Tabacalera. Madrid (cur. Alicia Ventura).
2018 *Querer parecer noche*, CA2M. Móstoles, Madrid (cur. Carlos Fernández-Pello y Beatriz Alonso).
2017 *Library of Love*, Contemporary Arts Center. Cincinnati, Ohio, EEUU (cur. Sandra Cinto).
2015 *Trio Bienal*. Rio de Janeiro, Brasil (cur. Marcus de Lontra Costa).
 9 Biennial Leandre Cristòfol, Centre d'Art La Panera. Lérida (cur. Gloria Picazo).
2014 Art Basel Miami Beach, Galería Casa Triangulo. Miami, EEUU.
Ocho cuestiones espacialmente extraordinarias, Tabacalera. Madrid (cur.

Virginia Torrente).

- 2014** *Antes de irse. Ideas sobre pintura*. MAC. A Coruña (cur. David Barro).
LIMBER: spatial painting practices, Herbert Read Gallery, Canterbury (cur. Jost Münster & Cherry Smith).
ON PAINTING, CAAM. Las Palmas de Gran Canaria. (cur. Omar-Pascual Castillo).

Becas y premios

- 2019** Premio Adquisición IX Bienal de Artes Plásticas Rafael Botí. Córdoba.
2018 Casa Wabi, Puerto Escondido. México.
2017 Premio Comunidad de Madrid. Estampa 2017. Madrid
2015 Beca de Artes Plásticas en el Colegio de España en París, Ministerio de Educación, Cultura y Deporte.
2014 Premio Audemars Piguet a la producción de una obra de arte, ARCO'14. Madrid.
2013 Premio GENERACIÓN 2013, Proyectos de arte Caja Madrid.
 Beca de Residencia en CCA Andratx. Mallorca.
2010/11 Beca de la Academia de España en Roma, MAEC.

Obra en colecciones

CA2M, Caja Madrid, CCA Andratx, Centre d'Art La Panera, Colección Pilar Citoler, Colección Los Bragales, DKV, Elgiz Museum, Estambul, Fondazione Benetton, Italia, Fundación Ankaría, Fundación Rafael Botí, Fundación Royal Talens SA., Joan Flasch Artists Book Collection, Chicago, EEUU, The Margulies Collection at the Warehouse, Miami, EEUU, Ministerio de Asuntos Exteriores MAEC, Ministerio de Educación, Cultura y Deporte, España, MoMA's Artist Book Archive, New York, EEUU, Museo Voorlinden, Caldic Collection, Holanda, Parlamento de La Rioja

Incluido en el libro 100 Painters of Tomorrow de la editorial Thames & Hudson.

ENCARNA
SEPÚLVEDA
MANTECÓN



Valencia, 1952

Licenciada en Bellas Artes. Especialidad de Pintura. Facultad de BB.AA. San Carlos. Universidad Politécnica de Valencia. 1984-1989.

Exposiciones individuales

- 2019** Centre d'Art Contemporani Fundació Chirivella Soriano. Palau Joan de Valeriola. Valencia.
- 2016** "Ángulos del vacío". (Con Carolina Ferrer). CCCC. Museo Centre del Carme Cultura Contemporània. Valencia
- 2013** "La corteza del eco". Espai "Valencians". Valencia.
- 2008** "Recortando la pintura". Fundación Antonio Pérez. Cuenca.
- 2007** Galería Egam. Madrid.
- 2006** Galería Cànem. Castellón. La Nave Galería. Valencia.
- 2005** "Retazos". Museo Cruz Herrera. La Línea . Cádiz. "Retazos". Sala Rivadavia. Diputación de Cádiz.
- 2004** Galería Milagros Delicado. El Pto. Sta. María. Cádiz.
- 2003** "Disonancias". MuVIM. Museo Valenciano de la Ilustración y la Modernidad. Sala Parpalló. Valencia. La Nave Galería. Valencia.
- 2002** Galería Quattro. Leiria. Portugal.
- 2001** "Rutas de Interior". Galería Art al Rec. Barcelona.
- 1995** Galería La Nave. Valencia.

Ha participado en distintas **ferias de arte** tales como ARCO (Madrid) desde el año 1994, New Art (Barcelona), Sevilla Arte Actual, Arte Santander, Arte Lisboa, Art Cologne en Alemania y en numerosas **exposiciones colectivas** en distintas ciudades como Valencia, Alicante, Castellón, Albacete, Murcia, Madrid, Barcelona, Pamplona, Málaga, Algeciras, Granada, Jaén, Sevilla, Cádiz, Córdoba, S. Sebastián, Santander, Cuenca, Logroño, Valdepeñas, Cáceres, La Coruña, Ciudad Real..., Miami, Santo Domingo, Nueva York.

Ha obtenido distintos **galardones** tales como la Beca Alfons Roig de la Diputación de Valencia, adquisición en el Premi Bancaixa de Valencia, Premio Unión Fenosa de La Coruña (MACUF), Premio Salvador Soria de Benissa (Alicante), Premio "Rafael Zabaleta". de Jaén.

Su obra se encuentra representada en numerosas **colecciones**, tanto públicas como privadas tales como Museo de Arte Contemporáneo de Pego, Fundació Bancaixa, CAATIE (Colegio Arquitectos Técnicos de Valencia), Fondos artísticos de los Ayuntamientos de: Catarroja, Puçol, Montcada, Meliana, Xirivella en Valencia; de Altura y Benicàssim en Castellón; de Denia, Benissa y Jávea en Alicante; Diputación de Valencia, Universidad Politécnica de Valencia, Colección Banco de Valencia, Centre D'Art Contemporani-Fundación Chirivella Soriano de Valencia, Museo Rafael Zabaleta de Jaén, MACUF de la Coruña, Fundación Antonio Pérez de Cuenca, Fundación Rafael Botí, Diputación de Córdoba.

MIGUEL ÁNGEL VILLARINO PÉREZ



*Morales de Rey
(Zamora), 1959*

Exposiciones individuales

- 2019** *Del espejo y el viajero inmóvil*. Museo Municipal de Valdepeñas.
- 2018** *Aire de vidrio*. Sala Dalmau. Barcelona.
Casilla de Salida. Galería 36 Ángel Almeida. Zamora.
- 2017** *Volver a casa*. Galería La Empírica. Granada.
- 2014** *Todo lo mío lo llevo conmigo. Miguel Villarino, Pinturas 1980-2014*. Centro de Arte Museo de Almería. Almería.
Dum spiro, spero. Sala El Brocense. Cáceres.
Dum spiro, spero. Sala de exposiciones José Saramago. Leganés. Madrid.
Así que pasen treinta años. Miguel Villarino, Obra Gráfica. Fundación CIEC. La Coruña.

Exposiciones colectivas

- 2019** IX Bienal de Artes Plásticas. Fundación Botí. Diputación de Córdoba.
- 2018** *XXXII Premio BMW de Pintura*. Fundación Carlos de Amberes. Madrid.
Premio Focus Abengoa. Hospital de los Venerables. Sevilla.
2017 *Miradas de un coleccionista: La colección Himalaya*. Fundación Mercedes Calles y Carlos Ballesteros. Cáceres.
De sur a norte, de norte a sur. Fundación Miglorisi-Museo del Barro. Asunción. Paraguay.
De sur a norte, de norte a sur. Centro de las Artes de Alcorcón. Madrid.
La huella y el tiempo. Grabado español contemporáneo. Centro Infanta Cristina. Pinto. Madrid.
- 2016** *Made in Spain. Periplo por el arte español de hoy*. MAD. Antequera. Málaga
IX Premio de grabado Fundación Vivanco. Logroño.
Miradas de un coleccionista: La colección Himalaya. Museo Caja Granada. Granada
- 2015** *Made in Spain. Periplo por el arte español de hoy*. CAC. Málaga.

Becas y premios

- 2019** IX Bienal de Artes Plásticas Rafael Botí. Córdoba. Aquisición
- 2018** Premio Ciudad de Valdepeñas. Diputación de Ciudad Real.
- 2017** XXXI Premio BMW de pintura. 1º premio.
- 2016** IX Premio de Grabado Fundación Vivanco. 1º premio.

Obra en colecciones

Museo Nacional Centro de Arte Reina Sofía, Madrid / Museo Nacional del Grabado Español Contemporáneo, Marbella. Málaga. / Museo Municipal de Arte Contemporáneo de Madrid. / Museo de Bellas Artes de Asturias. Oviedo. Asturias. / Museo Municipal de Calahorra, La Rioja. / Museo de Arte Contemporáneo UNIÓN FENOSA, La Coruña. / Museo de Ciencia y Cultura. Galería Nacional. San José. Costa Rica. / Museo Bello Piñeiro. El Ferrol, La Coruña. / Calcografía Nacional, Madrid. / Galería de Estampas de la Biblioteca Nacional, Madrid. / Ministerio de Economía y Hacienda, Madrid. / Academia de Bellas Artes de San Fernando, Madrid. / Academia Española de Bellas Artes. Roma. / Ministerio de Asuntos Exteriores, Madrid. / Excmo. Ayuntamiento de Alcorcón (Madrid). / Excmo. Ayuntamiento de Aranjuez (Madrid). / Excmo. Ayuntamiento de Fregenal de la Sierra.

Excmo. Ayuntamiento de Mojacar, Almería. / Colección InfoAdex, Madrid. / Colección Royal Premier. Málaga. / Centro Andaluz de Arte Seriado. Jaén. / Colección Bodegas Félix Solís. Valdepeñas. / Colección Caja España, León. / Colección Caja Castilla la Mancha. Cuenca. / Colección Caja Extremadura. Plasencia. Cáceres. / Fundación Ciec. Betanzos. Coruña. / Fundación Woman Together. Madrid. / Fundación Focus- Abengoa. Sevilla. / Fundación Ángel Orensanz Art Center. New York. / Fundación Prosegur. / Fundación BBVA. Colección de Arte Gráfico Contemporáneo, Madrid. / Fundación Arte y Patrimonio, Madrid. / Fundación Wellington. Madrid. / Fundación Vivanco. Logroño. / Diputación de Cáceres. / Diputación de Ciudad Real. / Diputación de Palencia. / Colección Himalaya. Madrid. / Colección Arsfundum. Madrid. / Centro Portugués de Serigrafía. Lisboa. / Colección Parlamento de la Rioja. Logroño / Colección BMW Group. Madrid.

CURRICULUM DE ARTISTAS. >

OBRA
SELECCIONADA

ÁLVARO
ALBALADEJO
SIERRA



Granada, 1983

Licenciado en Bellas Artes por la Universidad de Granada (2008)
Estudios de segundo ciclo en Akademie der Bildenden Künste en Munich (2006-2007)

Exposiciones individuales

- 2019** *El pozo y la pirámide*. Realizado con Cristina Ramírez y comisariado por Javier Sánchez Martínez. Fundación BilbaoArte. Bilbao
- 2018** *El fin del universo*. Proyecto para FACBA. Sala Zaida, Caja Rural. Granada
- 2017** *Vueltas y Penumbbras*. Sala UGR, Parque Tecnológico de la Salud. Granada
- 2016** *El ojo y el vértice*. Sala Ático. Palacio de los Condes de Gabia. Granada
- 2011** *Impresiones de Mandaglore*, Galería ASM 28. *Jugada a 3bandas*. Madrid

Exposiciones colectivas

- 2019** *IX Bienal de Artes Plásticas. Fundación Botí*. Diputación de Córdoba.
Atavic memory. Sala Scan (Spanish contemporary Artist Network). Londres
- 2018** *Futuro- ficción: to be continued*. Columna JM. Galería JM.
Alcalá Visual. Premios Ciudad de Alcalá 2017. Alcalá de Henares. Madrid
- 2017** *Big Time Sensuality*. Casa Sostoa. Málaga
Málaga CREA, Artes plásticas. CAC. Málaga
- 2016** *XXII Muestra Arte Joven La Rioja*. Sede ESDIR. La Rioja
Acordes III. Sala Caja Granada. Granada
- 2015** *Teoría de Conjuntos*, Sala de Arte y Antigüedades Ruíz-Linares. Granada
- 2011** *Room Art Fair*. Hotel chic & basic Mayerling. Madrid
- 2009** *IKASART*. I Encuentro de Arte Universitario. B.E.C. (Bilbao Exhibition Centre). Bilbao
- 2008** *Foro de arte joven hispano II*. Instituto Cervantes. Munich.
- 2007** *Invassion 5*. Passinger Kultfabrik. Munich
Artificios inquietantes II: luces y sombras. Parque de las Ciencias. Granada

Becas y premios

- 2019** *Programa de residencias C3A*. Beca de residencia y producción. Córdoba
- 2018** *XIV Encuentros de Arte Contemporáneo de Genalguacil*. Málaga
BILBAOARTE. Beca de residencia y producción
- 2017** *FACBA 18*. Beca de producción. Facultad de bellas Artes Granada. Granada
- 2016** *Ayudas UGR*. Beca de producción de la Universidad de Granada. Granada
- 2011** *Movic 2011*. Beca de residencia e intervención. Alicante.
- 2010** *Desvelarte 2010*. Beca de residencia e intervención urbana. Santander.
- 2009** *AIRaso '09*. Beca de residencia y producción por UGR. Valle de Lecrín. Granada

ALEGRÍA Y PIÑERO



Córdoba, 1985

Alegría Castillo Roses (Córdoba, 1985) y José Antonio Sánchez Piñero (Chiclana de la Frontera, 1975) ambos licenciados en Bellas Artes en la Universidad de Granada, trabajan desde 2009 como pareja artística Alegría y Piñero en un único proyecto común denominado “Encicloscopio”

Exposiciones individuales

- 2018** *Silabario: moldura del habla*. Sala de la Provincia. Becas Daniel Vázquez Díaz. Huelva.
- 2017** *Feria ArteSantander*. Stand JM Galería. Proyecto *Enciclolalia*. *Arqueología del habla*. Santander.
Enciclolalia. *Arqueología del habla*. Hospital Real. UGR Granada.
- 2016** *Perspecta*. Museo de Arte Contemporáneo J. M^a Moreno Galván. La Puebla de Cazalla. Sevilla
- 2015** *Espectros*. JM. Galería. Málaga.
- 2014** *Prueba de fuego* Espacio Iniciararte. Córdoba.
Prueba de fuego Alraso en palacio. Palacio de los Condes de Gabia. Granada.

Exposiciones colectivas

- 2019** *IX Bienal de Artes Plásticas*. *Fundación Botí*. Diputación de Córdoba.
II Foro de arte contemporáneo. AVAND. Málaga.
Crear sin prisa. Colección Cervezas Alhambra. Tabacalera. Madrid
Atavic Memory. SCAN. Londres
- 2018** *XIII Certamen Unicaja de Artes Plásticas* Exposición itinerante: Ronda, Antequera y Almería.
JM show. JM Galería. Málaga
- 2017** *Premios Cervezas Alhambra*. La Madraza. Granada.
ARCO 17. Premios Cervezas Alhambra. Madrid.
El peso del alma. *Fisiología de la vida y la muerte* Sala de exposiciones PTS. UGR. Granada
- 2015** *Lengua y labios*. Sala Guirigai. Los Santos de Maimona. Badajoz.

Audiovisual *Dos a Dos* organizado y editado por la Universidad de Granada y la Université Paris-Sorbonne.

2014 *60 años de arte contemporáneo en Córdoba*. Sala Vimcorsa. Córdoba.

Performance y proyectos “site specific”

- 2016** Intervención *Kiosco-Mirador* Bibrambla. Centro José Guerrero de Granada. Diputación de Granada.
Performance *Coro vocálico* en Festival Atalaia Artes Performativas. Ourique. Portugal.
Performance *Neumas*. V festival de las letras. La Puebla de Cazalla. Sevilla.
- 2014** Intervención en *La Cárcel de Segovia*. *Centro de creación*. *Proyecto Galerías*. Segovia.
Performance *Neumas 0* MicroResidencia *Espacio Islandia* en *Jornadas de Arte Z*. Montalbán. Córdoba.

Premios y becas

- 2019** *Lugar Común*. Consorcio de Museos de la Comunidad Valenciana. Valencia
- 2018** XIV Encuentros de Arte de Genalguacil. Málaga
Programa de residencias artísticas UAVA-C3a. Córdoba
- 2017** Certamen Unicaja de Artes Plásticas. Adquisición de Obra. Ronda
Premio de arte emergente Cervezas Alhambra. ARCO17.Madrid
- 2016** Beca de producción artística del Vicerrectorado de la Universidad de Granada.
Beca de producción Daniel Vázquez Díaz de la Diputación de Huelva.
Residencia artística Atalaia Artes Performativas. Ourique. Portugal.
The Cupboard Museum Show. El Huerto del Tertuliano. Valladolid.
A SECAS. CAAC. Sevilla.
- 2013** Beca de producción INICIARTE.

Obras en colección

Colección Diputación de Huelva / Colección Encuentros de Arte Genalguacil / Colección DKV / Colección Fundación Unicaja / Colección Cervezas Alhambra, Universidad de Granada / Museo de Arte Contemporáneo José María Moreno Galván, C.A.C. Málaga / I.A.J. Desencaja.

TERUHIRO ANDO



Japón, 1962

Reside en España desde 1992.

Licenciado en Bellas Artes en 1984 por la Universidad de Tama, Tokio, continúa su formación en la Academia de Arte de Ljubljana y en la Universidad de Edimburgo.

Exposiciones individuales

2019 *Naturaleza trascendida*. Galería Marmuran. Alcázar de San Juan

2017 *Teruhiro Ando Paintings*. Gallery Malmö. Suecia

2016 *Yohaku*. Galería Marmurán. Alcázar de San Juan

2015 *La voluntad en la naturaleza*. Casa de Japón. Madrid

2015 *La voluntad en la naturaleza*. Galería Okami. Málaga

2013 *Cuatro lágrimas*. Centro Cultural San Marcos. Toledo

Exposiciones colectivas

2019 *IX Bienal de Artes Plásticas. Fundación Botí*. Diputación de Córdoba.

Kimonos intervenidos por 34 artistas españoles. Embajada de España. Tokio Japón

2018 *Trazos del Salón. Una obra abierta*, Centro Cultural Las Claras de Plasencia

Bodegón en el Siglo XXI, Show Room - Portobello Street Art. Madrid

79 Exposición Internacional de Artes Plásticas de Valdepeñas

Cielo-Tierra, Fondos del Museo de Arte Contemporáneo Infanta Elena. Museo Santa Cruz. Toledo

2017 *Fashion Art Recicla Futuro*. Real Fábrica de Tapices. Madrid

Recicla Futuro, Colabora con Geraldine Chaplin, Residencia de Francia. Madrid

XXX Aniversario del Premio Francisco Pradilla, Villanueva de Gállego. Zaragoza

2016 *Colectiva*. Galeri Minerva, Malmö. Suecia

A la mesa. Bodegones en el arte. Museo de Santa Cruz. Toledo

XII Bienal de Artes Plásticas Ciudad de Albacete

2015 *Congreso Internacional España-Japón Arte Hoy*. Museo Patio Herreriano.

Valladorid

Dibujo contemporáneo. Museo Fundación Gregorio Prieto. Valdepeñas

Kimono Joya. Palacio de Pimental. Valladolid

Fashion Art, Centro Cultural Plaza del Caribe de Ponce. Puerto Rico

50 Premio Reina Sofía de Pintura y Escultura, Sala de Exposiciones *El Agui-ra*. Madrid

Obra Abierta 2015, Centro Cultural Las Claras de Plasencia

2014 *Premio de Pintura Focus-Abengoa*, Hospital de los Venerables. Sevilla

La mano en el pecho del Greco – Homenaje al Greco 2014, Tolmo Museum

81 Salón de Otoño, Casa de Vacas del Parque del Buen Retiro de Madrid

2013 VIII Exposición Nacional de Pintura Parlamento de la Rioja. Logroño

Presentación *Patrimonio Artístico de la UNED*. Museo Nacional Reina Sofía. Madrid

VII Figurativa´13, MEAM. Barcelona

2012 *La Colección CEART 2005-2012*, Centro de Arte Tomás y Valiente. Madrid

22 años de pintura sin distancia Premios UNED, Circulo de Bellas Artes de Madrid

Premios

2018 1º Premio - III Certamen Internacional de pintura *Manuel Ángeles Ortiz*. Jaén

2017 3º Premio – XXVI Premio López-Villaseñor de Artes Plásticas. Ciudad Real

2016 1º Premio - XXIX Concurso de Pintura Francisco Pradilla, Villanueva de Gállego. Zaragoza

2º Premio - XII Certamen Pintura Contemporánea *Casimiro Baragaña*, Pola de Siero

2015 1º Accésit - Obra Abierta 2015, Premio Internacional de Artes Plásticas de Extremadura

2014 Premio Asamblea de Madrid - 81 Salón de Otoño de Madrid

2013 1º Premio - XXX Premio de Pintura Internacional Focus-Abengoa. Sevilla

2008 1º Premio - XXIII Premio BMW de Pintura. Madrid

Obra en colecciones

Su obra parte de colecciones como / Museo Nacional de Arte Moderno de Ljubljana / Biblioteca Nacional de Madrid / Centro de Arte Tomás y Valiente de Madrid / Museo Municipal de Valdepeñas / Museo de Arte Contemporáneo de Tomelloso / Las colecciones de las Fundaciones / UNED / BMW / Wellington entre otras.

AMAYA
HERNÁNDEZ
SIGÜENZA



Madrid, 1980

- 2015 / 2019** Doctorado en Bellas Artes. Universidad Complutense de Madrid.
2007 / 2008 Máster Internacional de fotografía Contemporánea. EFTI, Madrid.
2003 / 2006 Dirección de fotografía de cine. Escuela Universitaria de Artes y Espectáculos TAI. Madrid.
2000 / 2005 Licenciada en Bellas Artes. Especialidad Artes de la Imagen. Universidad Complutense de Madrid. UCM.

Exposiciones individuales

- 2017** *Tiempo Virtual. Site Specific*. Escaleras del Palacio de santa Bárbara. Madrid. Festival Hybrid.
2015 *Reencuentro*. Acción colectiva. Matadero. Madrid
2014 *Entreacto*. Galería Liebre. Madrid.
2011 *Detrás del Gris*. Festival Internacional de fotografía Emergent-Lleida. Sala exposiciones UdL Campus Cap Pont.
2008 *Detrás del gris*. Galería Efti. Madrid.

Exposiciones colectivas

- 2019** *IX Bienal de Artes Plásticas. Fundación Botí*. Diputación de Córdoba.
2018 *15ª Mostra Gas Natural Fenosa*. A Coruña Galicia.
Modos de Mirar. Centro Cultural Conde Duque. Madrid.
Emergencias del acontecimiento. Galería Espositivo. Madrid
2017 *Una casa*. Festival Internacional del libro de Guadalajara. México. FIL
2016 *La sala de los cineastas*. Circulo de Bellas Artes. Madrid.
XV Concurso Encuentros de Arte Contemporáneo. EAC. Museo de la Universidad de Alicante.
2015 *Circuitos*. Sala de Arte Joven Avenida de América. Madrid.
2014 *Paisajes habitados*. Le Chateau D'eau. Toulouse. Francia. PHE 2014.
 International Video Art Festival «Now&After». Moscow, Russia.
 Certamen Pancho Cossío. Santander. Cantabria.
2013 *La memoria como proyección de la luz*. Beca de Creatividad 2012. Alcoben-

das. 2012. Generaciones 2012. Proyectos Obra Social Caja Madrid. Casa Encendida. Madrid.

- 2011** *Una habitación propia*. Exposición fotográfica en el IV Coloquio del Seminario Permanente sobre Literatura y Mujer: Espacios Físicos y Espacios Simbólicos. UNED. 2010. Estampa. Galería Cero. Madrid.
2009 *XXXVI Premio Bancaja de Pintura, Escultura y Arte Digital*. IVAM. Valencia. 2009. Festival Internacional de Artes Visuales. Contenedores de arte expositivos. Plaza Reina Sofía. Madrid.
Nuevas miradas de la fotografía. Instituto Francés. Madrid.
Muestra de Artes Visuales. Injuve 2008. Circulo de Bellas Artes. Madrid
2008 *Selección de fotografía. Concurso Purificación García*. Círculo de Bellas Artes. Madrid.

Premios

- 2019** Primer premio en la Bienal de Arte de Pollença. Mallorca.
2017 Ayudas a la Creación en las Artes Visuales 2017. Comunidad de Madrid.
2016 XV Concurso Encuentros de Arte Contemporáneo. EAC. Alicante. 2015. Circuitos de las artes plásticas. Madrid.
2014 Premio Vídeo Creación. Pancho Cossío. Cantabria.
2012 Generaciones 2012. Obra Social Caja Madrid.
2009 Primer premio arte digital Bancaja. Valencia.
2008 Premio Injuve para la creación joven. Instituto de la juventud. Comunidad de Madrid.
 Mención de Honor. Concurso de fotografía Purificación García.
 Circuitos de las Artes Plásticas y la Fotografía. Comunidad de Madrid.

Obra en colecciones

Colección Caja Madrid / Colección Bancaja / Colección Efti.

DAVID LATORRE JUBERO



Huesca, 1973

Licenciado en Bellas Artes por la Universidad Politécnica de Valencia

Exposiciones individuales

- 2019** *Arquitectura, cuerpo e indumentaria*. Galería Juan Manuel Lumbreras. Bilbao
- 2018** *Arquitectura, cuerpo e indumentaria: catarsis, ritual de unción y embalsamamiento*. Galería Antonia Puyó. Zaragoza
- Arquitectura, cuerpo e indumentaria. Espacio en Blanco*. Universidad San Jorge. Zaragoza
- 2017** *Signos de frontera*. David Latorre y Guillaume Langla. AECT Espacio Portalet. Frontera de El Portalet
- 2016** *Arquitectura, cuerpo e indumentaria*. Galería Antonia Puyó. Zaragoza
- Escenarios de Conducta II*. Centro de Arte Tomás y Valiente. Fuenlabrada. Madrid.

Exposiciones colectivas

- 2019**. *IX Bienal de Artes Plásticas. Fundación Botí*. Diputación de Córdoba.
- Premio idealista de Arte Contemporáneo*. SIMA. Ifema. Madrid
- 25 Premi Ciutat de Castelló de Artes Plásticas. Menador*. Ayuntamiento de Castellón de la Plana
- Obra Abierta*. Asamblea de Extremadura. Mérida
- JUSTMADX*. Galería Antonia Puyó. Madrid
- Blanco 17/18*. Centro Joaquín Roncal. Zaragoza
- 2018**. *XXI Certamen de Artes Plásticas “El Broncense”*. Itinerancia: Sala de Arte “El Broncense”. Cáceres
- Estampa Contemporary Art Fair*. Galería Antonia Puyó. IFEMA. Madrid
- Obra Abierta*. Premio Internacional de Artes Plásticas Caja de Extremadura. Centro Cultural Las Claras. Plasencia (Cáceres)
- 2017**. *XX Certamen de Artes Plásticas El Broncense*. Itinerancia: Sala de Arte “El Broncense”. Cáceres
- Galerías V*. La Cárcel. Segovia Centro de Creación. Segovia
- 51º Certamen Internacional de Artes Plásticas de Pollença*. Museu de

Pollença. Islas Baleares

Premio de Fotografía Fundación Vila Casas. Palau Solterra. Torroella de Montgrí (Gerona)

Sculpto. Galería Antonia Puyó (Solo Project). Mercado de San Blas. Logroño ARCO. Gobierno de Aragón. Ifema. Madrid

La mirada rompe el tiempo. La Lonja. Zaragoza

- 2016**. *XXV ArteSantander 2016*. Galería Antonia Puyó (Solo Project). Santander
- Micro*. Centro Cultural del Matadero. Huesca
- Proyecto AC NY*. Nueva York
- Intramurs*. Momentolux. Valencia
- XIX Certamen de Artes Plásticas El Broncense*. Itinerancia: Sala de Arte “El Broncense”. Cáceres

Premios, menciones y becas

- 2019**. Premio idealista de Arte Contemporáneo
- Premio Ciutat de Castellón de Artes Plásticas. Ayuntamiento de Castellón de la Plana
- 2018**. Premio-Adquisición. XXI Certamen de Artes Plásticas “El Broncense”. Diputación Provincial de Cáceres
- Residencia Fundación Michael Horbach. Colonia (Alemania)
- Finalista. Obra Abierta. Premio Internacional de Artes Plásticas Caja de Extremadura. Cáceres
- 2017**. Premio Proyecto “Galerías”. La Cárcel. Segovia Centro de Creación
- Segundo Premio. 51º Certamen Internacional de Artes Plásticas de Pollença. Museu de Pollença. Baleares
- Finalista. Premio de Fotografía Fundación Vila Casas. Palau Solterra. Torroella de Montgrí (Gerona)
- Ayuda a la creación artística. Gobierno de Aragón
- Premio de fotografía Michael Horbach. XXXIX Certamen de Artes Plásticas Vila de Binissalem. Baleares

Obra en colecciones

Colección idealista / Ayuntamiento de Castellón / Diputación Provincial de Cáceres / Fundación Michael Horbach / Museu de Pollença / Colección Pilar Citoler / Diputación de Huesca / Alliance Française / Ayuntamiento de Doña Mencía / Museu d’ Art Modern de Tarragona / Fundación Unicaja / Colegio de España. Paris / Musée des Beaux-Arts de Mulhouse/ Villa Steinback / Colecciones Valdearte / Diputación Provincial de Zaragoza / CajaMadrid / Universidad Politécnica de Valencia / Fundación Ramón J. Sender / Gobierno de Aragón

SERGIO
**LUNA/YASMINA
 MORÁN**

>

Sergio Luna,
Archena, 1979

Yasmina Morán,
Ponferrada, 1981

Sergio Luna y Yasmina Morán cuentan con una larga experiencia en trabajos colaborativos participando en distintos proyectos como miembros del colectivo LaTejedoraCCEC, destacando *El Arte Reparte* (2012) o *El rodete más gran del món* (2009). Como equipo han llevado a cabo el proyecto *Out of focus* (2014) y *Registro Central de Infracciones* (2015). Han sido finalistas en el *Premi Miquel Casablanca* (2015) participando en la exposición *Gran Angular* (Fabra i Coats, 2015) y la publicación *Quinze Plans terroristes* (2015) comisariada por Nuria Güell. Recientemente han realizado la exposición *Informe de un error* (Centro Cultural de Noáin, 2016) como parte del programa *Emergencias 2016*.

Individualmente han desarrollado su propia trayectoria

Sergio Luna (Archena, 1979) es licenciado en BBA (Universidad Politécnica de Valencia, 2003). Ha realizado varias exposiciones individuales entre las que destacan las dos últimas realizadas en la *Galería Paz y Comedias*, *Risas histéricas en el paraíso* (2012) y *Bipolar* (2010). Ha participado en las muestras colectivas *Diálogos* (Museo del Patio Herreriano, 2013) y *Overview* (Galería mr.pink, 2015). Entre los premios obtenidos destacan el premio de pintura de la *Fundación Mainel* (2008), el premio *Engloba de Artes Plásticas* (2007) y el premio del *Certamen Cultural Virgen de las Viñas* (2011). Su obra forma parte de la *Colección DKV*, la *colección IberCaja* o la *Real Academia de Bellas Artes de San Carlos*.

Yasmina Morán (Ponferrada, 1981) es licenciada en BBA (Universidad Politécnica de Valencia, Emily Carr Institute of Art and Design de Vancouver, Canadá y Facultad de BBA de Pontevedra) y Máster de Artes Visuales y Multimedia (Facultad de BBA de San Carlos de Valencia, 2010). Ha participado en las exposiciones *Elas Fan Tech* (Espacio Normal, 2013), *Ilusión y realidad* (Fundación Antonio Saura, 2011) o *More or Less* (Museo de la Industria de Porto, 2006). Ha sido seleccionada en *Interactivos?12 Ljubliana. Tecnologías obsoletas del futuro* (Ljudmila medialab, Ljubljana, 2012) y ha obtenido el tercer premio en *SINFORMA-TO'09* (Museo del Patio Herreriano, 2009).

JAVIER MARTÍN RUIZ



*El Viso del Alcor
(Sevilla), 1979*

2014 Actualidad Doctorando en el Programa Arte y Patrimonio de la Facultad de Bellas Artes (Sevilla)

2013 Máster “Arte: Idea y producción”

2003 Licenciado en Bellas Artes Universidad de Sevilla

Exposiciones individuales

2016 *L´enfance terrible*. La Habitación nº 13, Madrid.

2015 *El Vicio del Alcohol*. Galería La Caja China, Sevilla.

2012 *La Leyenda (Écfrasis)*. Galería La Caja China. Sevilla.

2011 *La Leyenda (Écfrasis)*. Museo cruz Herrera. La Línea de la Concepción (Cádiz).

2010 *Quiosco*. Galería Alfredo Viñas. Málaga.

2009 *El ojo y la barriga*. Galería Birimbao. Sevilla.

2007 *Mecánica, engranajes y fenómenos celestes*. Galería Birimbao. Sevilla.

Exposiciones Colectivas

2019 *IX Bienal de Artes Plásticas. Fundación Botí*. Diputación de Córdoba.

2015 *Open call XVII*. Galería Luis Adelantado, Valencia.

2012 *3 Under 40*, Galería Marlborough, Barcelona.

2011 *S/T Técnica Mixta*, Medidas variables. Gran Vía, 64. Madrid.

Espacio Butrón. Sevilla.

Poligono art Gallery. Marbella (Málaga).

2010 *ARCO 2010*. Galería Alfredo Viñas. Madrid.

Premio internacional de Pintura Guasch Coranty. Centre Metropolità, Tecla Sala. Barcelona.

Premio Pintura UNIA. Sala UNIA, Santa Mª de la Rábida, Huelva.

2009 *El Pensamiento en la boca*. Sala Imagen, Cajasol. Sevilla. Certamen de Pintura Hidalgo. Málaga

Becas y Premios

2010 Boursiers de la Casa de Velázquez pour l´année 2011, Ministerio de Enseñanza Superior e Investigación de Francia / INICIARTE. Ayudas al arte contemporáneo. Junta de Andalucía.

2008 1º Premio. “Arte Joven” de Consejería de Obras Públicas y Transportes. Junta de Andalucía. Sevilla / 2º Premio. “Pintura Gilabert” Diputación de Almería. Almería.

2007 Accésit. III Certamen Arte joven, Consejería de Obras Públicas y transportes. Junta de Andalucía.

Residencias

2007 Kunsthaus Glogauer Berlín (Alemania). INICIARTE. Ayudas al arte contemporáneo. Junta de Andalucía.

2003-2004 Beca Fundación Antonio Gala para jóvenes creadores, Córdoba.

Obra en colecciones

Colección Instituto Andaluz de la Juventud. Junta de Andalucía, Málaga / Sede de la O.N.U. en Ginebra. / Comunidad de Madrid / Diputación de Almería / Consejería de Obras Públicas y Transportes. Junta de Andalucía. Sevilla / Colección Grupo Lozano Sevilla / Colección Centro de Arte Pazo Emilia Pardo Bazán, Sanxenxo, Pontevedra / Fundación Antonio Gala, Córdoba / Colección arte contemporáneo Ayto. Utrera, Sevilla / Colección UNIA (Universidad Internacional de Andalucía) / Diputación de Sevilla.

FERNANDO
MARTÍNEZ
ROMERO



Córdoba, 1978

2017-2019 Máster en el Royal College of Arts, Londres. Reino Unido.
1997-2002 Licenciatura en Bellas Artes. Especialidad Pintura. Universidad de Granada.

Exposiciones individuales

2016 *He atrapado una sombra*. Crucero del Hospital Real. Granada
2015 *Partículas elementales*. Fundación Arranz-Bravo. L'Hospitalet de Llobregat, Barcelona
JUSTMAD6. Just Projects. Galería Siboney. Madrid
2014 *All that lies below*. Centro Municipal de Exposiciones de Elche. Alicante
The map is not the territory. Galería Siboney. Santander
Feel in the blank. AJG Gallery. Sevilla
2013 *Humor vítreo*. Galería Paz y Comedias. Valencia.
Un_folding. Candyland Gallery. Estocolmo. Suecia
2012 *Artesantander art fair*. Galería Siboney. Santander
Plain view. Egbert Baqué Contemporary Art. Berlín. Alemania

Exposiciones colectivas

2019 *IX Bienal de Artes Plásticas. Fundación Botí*. Diputación de Córdoba.
2018 *An image can be...* White Crypt Gallery. Londres, Reino Unido.
Drawing room Lisboa 2018. Sociedad Nacional de Bellas Artes. Lisboa, Portugal.
Geométrico trip south. Instituto Cervantes de Roma. Italia.
Geométrico trip south. Centro de Arte Rafael Botí, Córdoba
WIP Show. Royal College of Art, London. Reino Unido.
2017 *Estampa 2017*. Matadero. Madrid
Art marbella. Museo de Arte Contemporáneo Fernando Centeno. Marbella
13 maneras de contemplar un mirlo. Centro de Arte Rafael Botí. Córdoba
2016 *Estampa 2016*. Galería Siboney. Matadero. Madrid
XIII Encuentros de arte. Museo de Arte Contemporáneo Fernando Centeno.

Genalguacil, Málaga

Paperwork. Spanish contemporary artists. Comisariada por Mónica Álvarez Careaga. Today Art Museum. Pekín, China.

We_are_fair 2016. Madrid

Gramática & bricolaje. Galería Yusto Giner, Marbella

Zealous_x visual arts. RichMix. Londres. Reino Unido.

2015 *Estampa 2015 ART FAIR*. Galería Siboney, Madrid

Vidas cruzadas. Galería Paula Alonso, Madrid

Partículas elementales. Public art commission. L'Hospitalet de Llobregat, Barcelona

2014 *60 años de arte contemporáneo en cordoba*. Vimcorsa. Córdoba

Estampa 2014. Galería Siboney. Matadero. Madrid

Dust is going to settle (con Natalie Häusler). Combo Gallery. Córdoba

2013 *Artistas de la galería*. Galería Paz y Comedias. Valencia

Group exhibition. Sala Casa Góngora. Córdoba

2012 *On paper*. Galería Arte21. Córdoba

Life and death. Museo Municipal de El Carpio. Córdoba

Die reise nach St. Petersburg. Egbert Baqué Contemporary Art. Berlín. Alemania.

JUSTMAD3. Galería Siboney. Madrid

Pollock project. Egbert Baqué Contemporary Art. Berlín. Alemania.

Becas y premios

2018 Premio Colección Navacerrada/Drawing Room. Drawing Room Lisboa 2018. Lisboa, Portugal.

2018 *Distinction* (Matrícula de Honor) otorgada por el Royal College of Art a la disertación "Surface & Echo".

2016 13th ART MEETING, Genalguacil. Málaga

2015-17 Ayudas a la Producción y Perfeccionamiento, Fundación Rafael Botí. Córdoba

2012 Ganador del Premio y Beca de Pintura Pilar Montalbán. Elche

2009 Ganador del Premio Artes Nobles. Córdoba/Berlín. España/Alemania.

2008 Finalista Premio Pepe Espaliú. Córdoba

2003 Beca de la Fundación RODRÍGUEZ-ACOSTA. Granada

2001 Beca de Creación Fundación RAFAEL BOTÍ. Córdoba

ANTONIO
RUIZ
MONTESINOS



Ronda (Málaga) 1979

Licenciado en Bellas Artes por la Facultad S.Carles de Valencia
Máster en Artes Digitales por la Universidad Pompeu Fabra de Barcelona

Exposiciones individuales

2018 *Loop-Hole*. Galería Isabel Hurley. Málaga

En Potencia. Proyecto Kiosco. Centro José Guerrero. Granada

2017 #nyap. SCAN Project Room. Londres

2016 *Un ejercicio no intencional, un resultado inesperado*. Galería Isabel Hurley. Málaga

La Ciudad Demudada. La térmica. Málaga

Entropía (equilibrio, ruido, dispersión). Espacio Iniciarte. Málaga

2015 *How To Make a dome*. La Taller. Bilbao

Exposiciones colectivas

2019 *El Jardín Secreto*. Sala 'La Coracha' del MUPAM. Málaga.

Aquí hem trobat un espai per pensar, 10 anys En Residència. Fabra i Coats. Barcelona.

IX Bienal de Artes Plásticas Rafael Botí, Fundación Botí. Córdoba.

2018 *Producción, NO reproducción. Fondos de obra gráfica en la colección ARTIUM*. La Casona, ZabalArte. Salvatierra. Álava.

Salamina Open 2001. Salamina. Barcelona.

Raw Material. Espositivo. Madrid.

The Manchester Contemporary. Manchester Central. Manchester.

Collecting Images, Displaying Connections. ArtBo. Bogotá.

2017 *Sessions Polivalents – Ramdon*. Hangar. Barcelona.

Hotel x Hotel. Museo Carmen Thyssen de Málaga.

Still Life. Feria Art & Breakfast. Málaga.

Laboratorio del No Hacer. Blueproject Foundation Barcelona.

#hashtag. Mafa Gallery, Chelsea College of Art. Londres.

Venien de lluny. Piramidón, Centre d'Art Contemporani.

Feria Estampa 2017. Stickers Art. Stand de Plataforma de Arte Contemporáneo.

Monstruos y fósiles. Colegio Oficial de Arquitectos de Canarias. Fotonoviembre 2017. Tenerife.

2016 *Muestra del Certamen Andaluz de Artes Plásticas*. Programa Desencaja. S. Económica de Amigos del País

Feria Estampa 2016 - *Programa MAPA*. Matadero. Madrid.

Proyecto Canícula, Sala Amadís. Madrid.

Sessions Polivalents - Montacargas. Hangar. Barcelona.

ARCO 2016. Participación en *Ruido. Nieve*, proyecto de Eduardo Hurtado en el Stand de RTVE.

2015 *The Conversation*. Hangar. Barcelona.

Scarpia 2002.2015. Catorce años de creación contemporánea en El Carpio. Hospital Real. Granada.

Getxoarte, Salón de Prácticas Contemporáneas. Las Arenas, Getxo. Bilbao.

Nexofoto 2015. EKHO Gallery. Santiago (Chile).

Sesiones Polivalentes - De Profvndis. Hangar. Barcelona.

Un chien andalou. PalmaPhoto 2015. Palma de Mallorca.

EAC XV - Encuentros Arte Contemporáneo. MUA. Museo de la Universidad de Alicante. Alicante.

Feria Art & Breakfast. Galería GACMA. Málaga.

[d]espacio. Sinergias artísticas en un espacio en transición. Feria Art & Breakfast. Málaga

Who makes Europe. Gdańsk City Gallery. Polonia.

Premios, becas y residencias

2018 Seleccionado dentro del programa *Proyecto Kiosko 2018*, del Centro José Guerrero. Granada

2017 Semifinalista en *II Premio Internacional a la Innovación Cultural 2016-2017*. CCCB. Barcelona

2016 I Beca de Producción y Residencia artística de Torremolinos.

Premio Estampa-Mapa 2016.

2015 Residencia en Hangar 2015-2016.

Obras en colecciones

Colección Artium/ Colección SCAN Art/ Colección EmerGenT. Ayuntamiento de Torremolinos. Colección de Juan Antonio Rodríguez Deorador./ Instituto Andaluz de la Juventud, Junta de Andalucía/ Bilbao Arte (Bilbao)/ Colección SCARPIA (Córdoba)/ International en Kulturehouses Villa Concordia. Bamberg (Alemania).

JOAQUÍN
FRANCISCO
TORREGO GRAÑA



Madrid, 1967

Doctor por la Universidad Complutense, Premio Extraordinario de Doctorado (2004).

Profesor Titular de la Escuela Superior de Diseño de Madrid.

Profesor Asociado del Departamento Dibujo y Grabado, Facultad de Bellas Artes - Universidad Complutense.

Exposiciones individuales

2018 *My Little Heart of Dearkness*. Galería Centro de Arte Moderno. Madrid

2017 *Valor Apologético del Martirio*. Galería Centro de Arte Moderno. Madrid

2016 *Crying Out Loud*. Galería Centro de Arte Moderno. Madrid

2015 *Diálogos entre Moda y Muerte*. Galería Centro de Arte Moderno. Madrid

2014 *Chinoiserie en el Jardín Salvaje*. Galería Centro de Arte Moderno. Madrid

2013 *El Día Del Discernimiento*. Galería Centro de Arte Moderno. Madrid

Exposiciones colectivas

2019 IX Bienal de Artes Plásticas. Fundación Botí. Diputación de Córdoba.

2018 *A New Vision of Printmaking*. Sala de Exposiciones de la Facultad de Bellas Artes, Universidad Complutense de Madrid. Madrid

2017, *A New Vision of Printmaking*. Museo de Bellas Artes de Kuandu, Universidad Nacional de las Artes de Taipei, la Universidad de las Artes de Londres y la Facultad de Bellas Artes de la Universidad Complutense de Madrid. Madrid.

2016 Exposición colectiva organizada por la Facultad de Bellas Artes (UCM) y la Universidad de Bari. Italia

El Signo de la Pasión. Disegni Contemporari di Spagna e Italia a Confronto. Ayuntamiento de Bari, la Facultad de Bellas Artes de la U. Complutense de Madrid, la Accademia di Belle Arti di Bari de la Università degli Studi di Bari "Aldo Moro", la Biblioteca Musical Victor Espinós de Madrid y la Asociación Cultural Dicunt de Bari. Sala de Exposiciones Facultad de Bellas Artes de la Universidad Complutense. Galleria de la Accademia di Belle Arti di Bari. Mola di Bari

Premios

2004 Primer Premio de Dibujo y Obra Gráfica de la Universidad Complutense de Madrid. Modalidad de Dibujo

2002 Mención de Honor y Medalla de la Fundación. Premio de Dibujo Gregorio Prieto

1997 Primer Premio de Dibujo y Medalla de la Fundación Gregorio Prieto

1996 Segundo Premio de Dibujo Rafael Penagos

1986 Beca de Dibujo Artium-Peña

JOSÉ LUIS VALVERDE



Málaga, 1987

Doctorado en Bellas artes. UMA. Universidad de Málaga.

2015-2016 Máster de Producción Artística Interdisciplinar, UMA Málaga.

2010-2014 Grado de Bellas Artes, UMA Málaga.

2000-2011 Ciclo superior Gráfica Publicitaria Málaga.

2007-2009 Ciclo superior Ilustración. Málaga.

Exposiciones individuales

2019 *Against all the Saints*. Iniciarte Sevilla. Sevilla

2016 *Open estudio*. Giffin Gallery. Londres. Reino Unido

2016 *Huile de poison*. Adornos. Facultad de Bellas Artes, UMA.

Huile de poison. En el Salón. ColumnaJM, GaleríaJM.

Exposiciones Colectivas

2019 *IX Bienal de Artes Plásticas*. Fundación Botí. Diputación de Córdoba.

2018 *Jmshow*, Galería JM. Málaga

La silla eléctrica. Sevilla

Tales/Narraciones, ASC project, facultad de bellas artes de Málaga.

Neighbours IV, CAC Málaga. Málaga

2017 *In Residence*. Griffin Gallery, Londres. Reino Unido

Feria Getxoarte

Premio Mardel artes visuales. Centre del Carme. Valencia

Arte y Parte. Museo de arte contemporaneo de La Carolina. Jaén

La chistera. MAD. Museo de arte de la diputación de Antequera. Antequera

Premio Ibercaja, fundación Bancaja. Zaragoza

2016 *Todo es pintura*. *La pintura va a volver*. CasaSostoa. Málaga

La Ciudad Invadida, Jornadas de Arte Contemporaneo. Guillena. Sevilla

2015 *Conflicto*, *Art&Breackfast*. Hotel Larios. Málaga

Premio Casimiro Sainz. Cantabria

Beca Creadores, La Térmica. Málaga

8 Grados Sur, Sala Rectorado. Málaga

Under 35, Galería Gacma. Málaga

Días para contar, CAC Vélez Málaga. Málaga

BIUNIC, *bienal universitario andaluza*, Fundación Valentin de Madariaga. Sevilla

Álbum familiar, La caja habitada. Sevilla

Exposición itinerante. *Proyecto Imago Mundi*, *Made in Spain*. Fundación Benetton y CAC Málaga. Málaga. Venecia

2014 *Premio Ciudad de Alcalá "Alcalá Visual"*: Antiguo hospital de Santa María de la Rica. Madrid

Causa o Pretexto, Beca Iniciarte, El Palmeral de las Sorpresas. Málaga

Muestra de Jóvenes Creadores MálagaCrea 2014. CAC Málaga. Málaga

Becas y Premios

2018 Beca Iniciarte

MálagaCrea artes visuales. (Primer premio).

2017 Ganador de la beca Colart, The Fine Art Collective (TFAC), Londres.

2016 Seleccionado para la feria Getxoarte. 2016.

MálagaCrea, Ayuntamiento de Málaga, Tercer premio.

2015 Art&Breackfast, premio Mejor Habitación. Málaga.

Obra en colecciones

Fundación Canaria para el Desarrollo de la Pintura Colección CAC Málaga / Fundación Benetton / Universidad de Málaga Ayuntamiento de Málaga

VERÓNICA VICENTE ÁLVAREZ



Tomíño (Pontevedra), 1988

- 2012** Máster en Arte, Museología y Crítica Contemporáneas, Universidad de Santiago de Compostela
- 2011** Máster Internacional de Fotografía Conceptual y Artística, EFTI. Madrid.
- 2010** Grado en Bellas Artes, Universidad de Vigo.
- 2008/09** Erasmus École Supérieure des Beaux-Arts de Angers. Francia

Exposiciones individuales

- 2019** *Escrito en las hojas*. Off PhotoEspaña 2019. Espacio Alexandra. Santander. En colaboración con La Gran.
- 2017** *Sujeto vulnerable*. Galería La Gran en Valladolid y Nocapaper. Santander
- 2013** *Una estrategia de la apariencia*, Festival Outono Fotográfico. Casa de la Cultura de Pontedeume. A Coruña

Exposiciones colectivas

- 2019** *IX Bienal de Artes Plásticas. Fundación Botí*. Diputación de Córdoba.
- 2018** *Contextile 2018*. Palácio do Centro Cultural Vila Flor. Guimarães, Portugal.
25º Premio de gráfica Máximo Ramos. Centro Torrente Ballester. Ferrol. A Coruña
- 2017** *XX Premio de Artes Plásticas El Brocense*. Sala de Arte El Brocense. Cáceres.
- 2016** *14 Mostra de Arte Gas Natural Fenosa*. MAC Museo de Arte Contemporáneo Gas Natural Fenosa. A Coruña
Magical girls. Novas narrativas de muller vernácula. Comisariada por María Marco. Casa das Artes. Vigo
Keep calm and carry on. Comisariada por Nerea Ubieto. Tabacalera de Madrid
XVII Premio Joven, Fundación General Universidad Complutense de Madrid. Centro de Arte Complutense. Madrid
- 2015** *Reverberaciones*. Comisariada por Luis Mosquera. Centro Cultural de Cali. Cali. Colombia
XVIII Bienal de Cerveira. Vila Nova de Cerveira. Portugal

11th Athens Digital Arts Festival. Centro Histórico de Atenas. Grecia

9a Biennial Leandre Cristòfol. Comisariada por Gloria Picazo. Centre d'Art La Panera. Lleida

- 2014** *XVII Certamen de Artes Plásticas El Brocense*. Sala el Brocense. Cáceres
Espazo público / Espazo privado. Comisariada por Mónica Maneiro. Centro Torrente Ballester de Ferrol. Ferrol
XV Premio Joven. Fundación General Universidad Complutense de Madrid. Centro de Arte Complutense. Madrid
Oscilaciones. CEART, Centro de Arte Tomás y Valiente. Fuenlabrada. Madrid
Mostra da 17a Bienal de Cerveira. Carpe Diem Arte e Pesquisa, Palácio de Pombal de Lisboa. Portugal

Becas y premios

- 2019** Premio de Fotografía Joven Fundación Enaire en JustMad
- 2018** Premio adquisición. XX Bienal Internacional de Arte de Cerveira. Vila Nova de Cerveira, Portugal
- 2017** Premio adquisición. XX Certamen de Artes Plásticas Sala el Brocense. Diputación de Cáceres
Obra adquirida en la XV edición del Certamen de Artes Plásticas Isaac Díaz Pardo. Diputación de A Coruña
- 2016** Beca Formarte de fotografía en el Colegio de España en París. Ministerio de Educación, Cultura y Deporte
- 2013** Primer premio en el I Concurso Internacional de Fotografía de Escultura. Subdirección General de Promoción de las Bellas Artes (Ministerio de Educación, Cultura y Deporte) y Museo Nacional de Escultura
- 2012** II Encontro de Artistas Novos, Ciudad de la Cultura, Santiago de Compostela

Obra en colecciones

Diputación de A Coruña: Diputación de Cáceres / Centre d'Art La Panera / Museo Nacional de Escultura
Diputación de Pontevedra: Colegio de España en París, Francia / Fundação Bienal de Arte de Cerveira, Portugal.

