

# RESTAURACIÓN DE LA ARMADURA DE LA SALETA DE LA REINA EN EL CUARTO REAL ALTO

Inmaculada Ramírez López  
Irene Ramírez López  
**Conservadores-restauradores**  
Cecilia Cañas Palop  
**Arquitecto**

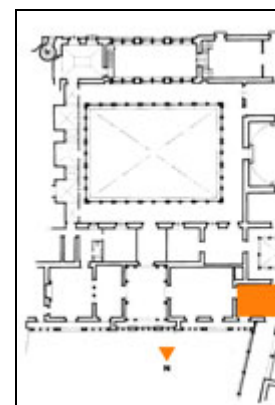
*"Pasada la puerta inmediata á la escalera, que da ingreso al departamento alto, há hermoso salón con techumbre del siglo XV artesonada y grandes tirantas que desc sobre un bello arrocabe, en que alternan los escudos con las empresas del yugo y las el mote TANTO MONTA. Sirve este salón de vestíbulo á la antesala de las habitaciones M. la Reina D.<sup>a</sup> Isabel II y con motivo de alhajarlas dignamente para que sirviese ilustre señora, se han colocado en sus muros hermosos tapices al estilo de Tenier*

Así describe Gestoso a finales del XIX el esplendor de esta estancia ocupada en aquella época por el esplendor que volvemos a contemplar hoy después de la restauración de su hermosa armadura mudéjar

El objetivo de esta intervención ha sido doble: conservar y restaurar. En primer lugar buscando solo preservación en el tiempo de la obra material, subsanando las patologías que hemos encontrado y, el minimizando las causas que las originan.

Y en segundo lugar recuperando los valores primitivos, como es el esplendor que este tipo de obras, con juego cromático que los años, las malas intervenciones o el descuido se han ido encargando de velar.

En la restauración se han tenido siempre en cuenta los criterios establecidos por las distir internacionales (respeto a la materialidad de la obra, reversibilidad, materiales y técnicas afines, y diferenciación, etc.), así como lo expresado en esta materia en el Plan General de Bienes Culturales de A



**Figura 1**  
Plano de localización de la sala

## DESCRIPCION

Antigua Cámara alta o Saleta de la reina. Se encuentra situada en el lado norte del palacio alto, justo Cuarto del Príncipe, de planta rectangular con unas dimensiones de 4,79 x 12,57m.

A finales del XVI se convirtió en vestíbulo cuando se conectó el cuarto real alto con el patio de la r construirse la escalera principal. Esta estancia se abre hacia el norte con el corredor superior del almirante, hacia el sur con las galerías superiores del patio de las muñecas, hacia el oeste con el ant hacia el este con la antecámara.

## HISTORIA MATERIAL

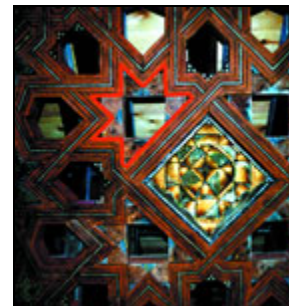
Durante el siglo XV, los Reyes Católicos emprenden numerosas reformas para acondicionar el pala necesidad de adecuarlo a la presencia de la corte durante la guerra de Granada. Estas se produjeron en 2: en una primera, las programadas entre el año 1478-1492, cuya finalidad era la de reparar y restaura estructuras muy deterioradas por la falta de mantenimiento y por la guerra de sucesión al trono castel segunda, a partir de 1492, después de las Capitulaciones de Granada, que consistió en la rehat modernización del palacio. Es en esta fase cuando los historiadores sitúan la construcción de un nu llamado de la Reina, independiente del rey ya existente, del que formaba parte la Cámara de la Reina o

En la construcción de este cuarto se tuvieron que suprimir las armaduras de las habitaciones de la j sustituyéndolas por alfarjes. Siempre se ha especulado con la posibilidad de que estas armaduras se r en la planta alta pues las dimensiones de las salas son casi idénticas, y este tipo de armaduras que se prefabricando su estructura 4, eran relativamente fáciles de reubicar.

Después de la restauración seguimos sin poder confirmar que esto hubiese sucedido, puesto que la cantidad de reparaciones es tal que es muy difícil recomponer el puzzle. Pero sí exponemos una serie c la intervención que dejamos en el aire con la esperanza de que la información aportada p investigaciones arroje alguna luz:

- Sinos, cubos de mocárabes, almendrillas, candilejos y piezas de relleno en forma de prisma, t policromías, en cambio las piezas de la tablazón del trasdos, los lacillos, las estrellas con los emble Reyes Católicos, el arrocabe, y lacería dos policromías. La tocadura superior tiene dos policromías, tiene una tercera que sólo se encuentra en la zona cóncava de la moldura, en color verde.
- Los azafates sólo tienen una policromía. Estilísticamente es mudéjar pero el grosor de las piezas es m que el resto de la tablazón del trasdós. Estas piezas son los únicos elementos de la armadura que no se r redecorados.

**Foto 11.**  
Dentro del espacio  
marcado en rojo  
se aprecian zonas policromadas  
que van tapadas por  
las piezas de estrella



**Foto 12.**  
Piezas de la tablazón  
con decoración similar  
pero técnicamente distintas



- En el arrocabe el alicer tiene una decoración vegetal con motivos heráldicos en bajorelieve excepto piezas 5, con idéntica decoración pero sin relieve todas con dos estratos de policromía. 6 También un pequeño fragmento, en forma de injerto en el lado norte, con las mismas características que estas piezas.
- Bajo las piezas de estrella con los emblemas heráldicos del almizate existe un espacio que por el color en su interior con las paredes de los peñazos en rojo y un azul formando triángulos parece haber sido en su día para colocar una estrella de ocho con almendrillas a su alrededor, pero que se paró al arrepentimiento puesto que por el trasdós no existen marcas de clavos y por delante sólo están las marcas de los clavos de estas piezas desmontadas.
- Los tirantes sólo tienen un estrato dorado coetáneo al 2º estrato de las estrellas y macollas pues están hechos con la misma técnica.
- Toda la cornisa tiene dos policromías, exceptuando tres piezas, una en el lado norte lindando con el noroeste y otras dos que abarcan todo el lado oriental, que sólo poseen el estrato más moderno. Son € reparaciones del XX, reutilizadas, porque en ellas claramente se aprecian las marcas de haber pertenecido a un tabazón de un alfarje. 10 Por supuesto los clavos de anclaje de estas piezas son modernos. Por el trasdós encontrado como pieza de relleno un trozo de una cornisa con escasos restos de policromía pero lo suficiente para saber que no corresponde con las piezas sustituidas, pues se deja entrever una epigrafiada de caracteres en colores azul y rojo.
- Las tablas de las cornisas y los arrocabes tenían trozos añadidos intentando corregir el hecho de que quedaban cortas.
- Una vez eliminada la decoración del XX, en la tabazón de los faldones distinguimos dos intervenciones de piezas muy similares pero técnicamente distintas. En cambio todas las piezas del almizate son de reciente intervención, aunque estilísticamente son iguales a las anteriores, la conservación de sus policromías y el hecho de que sean las únicas en toda la armadura que no se hallan repintadas parece indicarnos que están de reciente posterioridad, esto lo puede confirmar el hecho de que se han encontrado azafates con una tipología de azafates utilizados como piezas de relleno en el trasdós, cuya localización original pensamos que estaría en el alfiler de la forma del corte, y que fueron sustituidos por las piezas que posee actualmente.
- Las piezas de relleno prismáticas tienen como policromía más original en su superficie triangular un azul sobre fondo azul, exactamente igual que la que aparecía en el mirador en estas mismas piezas en el momento de mudéjar.

La datación de todo este maremagno de intervenciones es muy difícil o casi imposible pues de la documentación que hasta la fecha hemos podido compilar no hace referencia clara a esta estancia sino que la nombra casi siempre como cuarto de los oratorios, por lo que es complicado determinar cual de los cuartos de la reina es a la que se refieren, por ello simplemente enumeraremos algunas reparaciones y conexiones claras con las intervenciones enumeradas con anterioridad.

- En 1540 se realizarían algunas reparaciones en las habitaciones de la reina organizadas en torno al oratorio.
- En 1560 se nombra al maestro Simancas trabajando en la armadura de la sala alta que está junto al oratorio.
- El 22 de noviembre de 1560, se manda por una cédula real, que se enviara un informe con las reparaciones necesarias que era necesario realizar en el Alcázar. En éste se nombra entre otros al Cuarto de los Oratorios. 13 y 14
- En 1572 aparecen los carpinteros desde junio a septiembre comenzando luego los albañiles en diciembre en la pieza llamada cuarto real alto junto a los oratorios o pieza del cuarto viejo alto junto a los oratorios, lo arreglando sus enmaderamientos y los segundos techando la pieza. 15
- En 1608 Esquivel aparece pintando las Salas del Cuarto del Rey D. Pedro y otras alcobas situadas en el Real Alto. 16

Pensamos que las profusas intervenciones y remodelaciones en el siglo XVI que sufrieron prácticamente todas las estancias del palacio alto en esta sala fueron muy comedidas pues se limitaron a dorar algunos elementos o sustituir otros en mal estado pero con los mismos motivos, pero no redecoraron al completo la superficie. Lo que ocurrió en el dormitorio del rey D. Pedro y el mirador de los Reyes Católicos posiblemente porque la estancia estuviese en mejor estado.

Se han obtenido datos correspondientes al periodo comprendido entre los años 1854 y 1857 en los cuales se hace referencia a la sustitución de algunos "palos podridos", al engatillado de alfardas y a la colocación de nuevas alfardas. 17.

· Un poco más tarde, en 1893 el arquitecto José Gómez, escribe una carta al alcalde de los Reales Alcázar para informar sobre su estado ya que se había reparado el piso alto del Palacio y sus cubiertas, para informar sobre su estado ya que se había reparado movimiento vibratorio en toda la zona ocupada por los Reyes. En ella se hace referencia a la necesidad de reparar y sustituir dos palos podridos hallados en la cubierta de la Saleta 18. En total los operarios estuvieron días reconstruyendo 16 metros de cubierta de teja, una vez repuesta una viga y 8 metros de tablazón que podridos, retejando las juntas de unión con el muro y solventado los problemas de humedades.<sup>19</sup>

La siguiente intervención sería la espantosa redecoración o repinte mediante plantillas de cartón 20 de los siglos del xx, que se dio en todas las armaduras del palacio alto.

## FICHA TÉCNICA

**Tipo de obra:** Armadura

**Cronología:** Finales s. XV

**Estilo/escuela traza:** Mudéjar

**Estilo/escuela policromía:**

3ª Policromía = XV

2ª Policromía = XVI

1ª Policromía = XX

**Tipología formal por planta:** Rectangular

**Tipología formal por sección:** Par y nudillo

**Cartabón de la armadura:** 37°6'

**Dimensiones almizate:** 1,55 x 9'70m.

**Lima:** Sí, mohamares

**Hilera:** No

**Cuadral:** No

**Lazo/decoración:** Sí

**Tirantes:** Sí, 4 parejas.

**Soporte:** Pino Flandes, Segura y Alerce

**Técnica pictórica:** Temple

**Medidas:** 4,79 x 12,57m

**Localización:** Saleta de la Reina o vestíbulo del Cuarto Real Alto. Real Alcázar de Sevilla.

**Estado de conservación:** Muy deficiente

**Equipo responsable:**

Inmaculada Ramírez López,

Irene Ramírez López

## Descripción formal

González Ramírez lo describe de la siguiente manera, “es una artesa de tres paños cuyo almizate recto muy alargado está cubierto con lazo de ocho occidental alternando tres temas distintos a lo largo de su longitud. Los cuatro faldones se decoran con alfardones con lacillo intermedio y en la parte próxima al faldón con estrella de ocho y lacillos.

El ancho del almizate es de 18 gruesos y su longitud total 114 gruesos. El desarrollo del faldón interior es de 26.5 gruesos.

Se ha tomado como cartabón albanecar el atimbrón ( $c=38^{\circ}34'$ ) al que corresponden un cartabón de  $c=37^{\circ}6'$ .

El ancho total de la sala se ha dividido en 60 gruesos tomando 18 gruesos para el almizate y 21 gruesos para la proyección de cada uno de los faldones. El almizate no está situado exactamente al tercio sino algo más.

La sala tiene una longitud total de 156 gruesos es decir su proporción es de 60x156 gruesos”. 7

El arco, lo forman de arriba abajo, cornisa, tocadura, alicer y tocadura. No posee cuadrales.

## Descripción formal de las policromías

**1ª Policromía (Siglo XX)**

- En la tablazón. Decoración realizada con plantillas 8. Se alternan los motivos vegetales en pa: fondo rojo con bordes blancos en las tablas más cortas, con otra con esta misma decoración : un motivo circular de trazado geométrico en blanco en las más largas.
- La lacería lleva un ritmo compositivo ocre, sombra, blanco, sombra, ocre, (A-B-C-B-A)
- Los lacillos tienen decoración vegetal con plantillas. Ocre y almagra con bordes alternándose t rojos y negros sobre fondo blanco.
- Las almendrillas y candilejos son verdes con bordes blancos sobre los que se sitúan círcul alineados.
- Los sinos son dorados al mordiente con fondo blanco y verde.
- Los cubos de mocárabes, dorados y verdes.
- Estrellas con emblemas heráldicos de los Reyes Católicos en el almizate, en color ocre, rojo sobre negro en las flechas y ocre sobre fondo blanco y negro en el yugo.



**Foto 2:**  
Figura con uno  
de los emblemas  
de los Reyes Católicos

En el arrocabe:

- La cornisa tiene una decoración también realizada mediante plantillas intentando plas epigrafía de caracteres árabes en ocre sobre fondo azul celeste y remates en rojo.
- El alicer es un bajorrelieve con decoración vegetal en blanco, negro dorado sobre fondo rc ultramar con los emblemas heráldicos del yugo y la flecha alternándose.
- Tocaduras en rojo con decoración en el borde de flechas blancas y negras las superiores y l inferiores.

## 2ª Policromía (XVI) 9

- La lacería lleva un ritmo compositivo pardo, blanco, pardo, (A-B-A) con líneas de acanaladura t
- Las almendrillas y candilejos son verdes, bordes blancos con círculos negros alineados y una : blanca rodeando el color verde.
- Los sinos dorados al agua con bordes en almagra y fondo azul.
- Los cubos de mocárabes dorados al agua.
- Las estrellas con los emblemas heráldicos de los Reyes Católicos el yugo y la flecha con el le monta. Los motivos dorados son en relieve.

**Foto 3:**  
Relieve doreado  
en el emblema del yugo.  
Se aprecia parte de la letra  
N y la T y la A  
del lema "Tanto Monta"

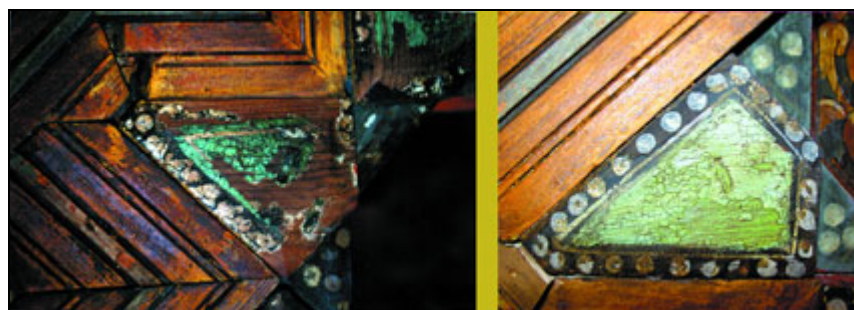


### 3ª Policromía (XV)

- En la tablazón. Se alternan la decoración vegetal parda sobre fondo rojo con trazos blancos de ovas en las tablas mas largas con decoración vegetal, con los mismos tonos sobre fondo blanco en los bordes con triángulos negros y rojos sobre fondo blanco en las tablas más cortas.
- La lacería lleva un ritmo compositivo ocre anaranjado, blanco, ocre anaranjado (A-B- A) El ritmo de las acanaladuras es negro.
- Los azafates tienen una decoración con motivos vegetales similares a los de la tablazón (A-B- A) alternándose también los fondos rojo y azul.
- Los lacillos también conservan una decoración similar a las tablas cortas de la tablazón, incluidos los bordes.
- Las almendrillas son verdes en los bordes blancos con triángulos en negro.
- Los sinos encontrados en el trasdós de la armadura conservan policromía mudéjar original, € color pardo con los bordes en rojo oscuro y fondo azul.

En el arrocabe:

- La cornisa dividida por franjas limitadas por línea negra, la inferior y más ancha en rojo, la superior en pardo, la siguiente en verde y remata una decoración de espigas rojas, blancas y negras alternadas.



**Foto 4:**

A la izquierda la almendrilla con policromía original en verde donde se aprecian los bordes negro y triángulos blancos bajo la decoración de puntos.  
A la derecha otra pieza del mismo tipo reintegrada, en la que no aparece la decoración de triángulos en los bordes.

- En el alicer encontramos dos tipos de piezas las lisas y las de bajorrelieve, ambas tienen los motivos con decoración vegetal y tonos, verdes, ocre, blancos y negros sobre fondo rojo alternándose los emblemas heráldicos de los Reyes Católicos, el yugo y la flecha.
- Tocaduras en rojo con decoración en el borde de flechas blancas y negras las superiores con flechas negras, blancas y rojas las inferiores. Bajo la tocadura inferior un estrato de policromía verde que llegamos a encajar.

**Foto 5:**

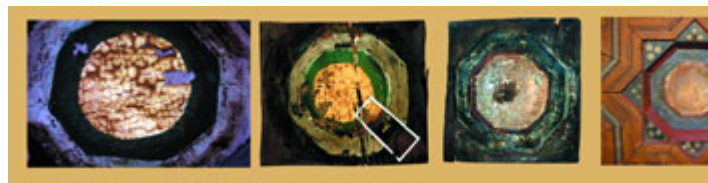
A la izquierda las piezas de la tablazón con policromía del 20. Centro y derecha, piezas a su vez terminadas con policromía original

**Foto 6:**

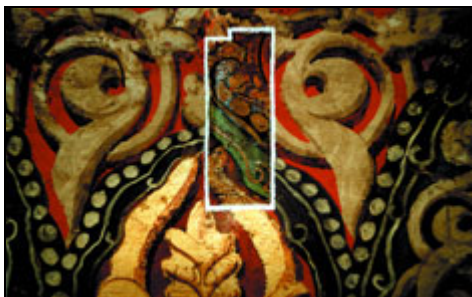
Lacillos. Izquierda y centro en proceso de limpieza, donde se distinguen las dos policromías superpuestas. Derecha, pieza con policromía original

**Foto 7:**

Sinos, de izquierda a derecha, policromía del XX con craqueladuras, cata de limpieza donde se aprecia la policromía del XVI. Policromía del XVI en pieza con relieve, y la pieza anterior una vez terminada.

**Foto 8:**

Cornisa en proceso de limpieza, se aprecian las dos policromías

**Foto 9:**

Alicer del tipo liso con cata de limpieza donde aparece la policromía subyacente

- Continuar -