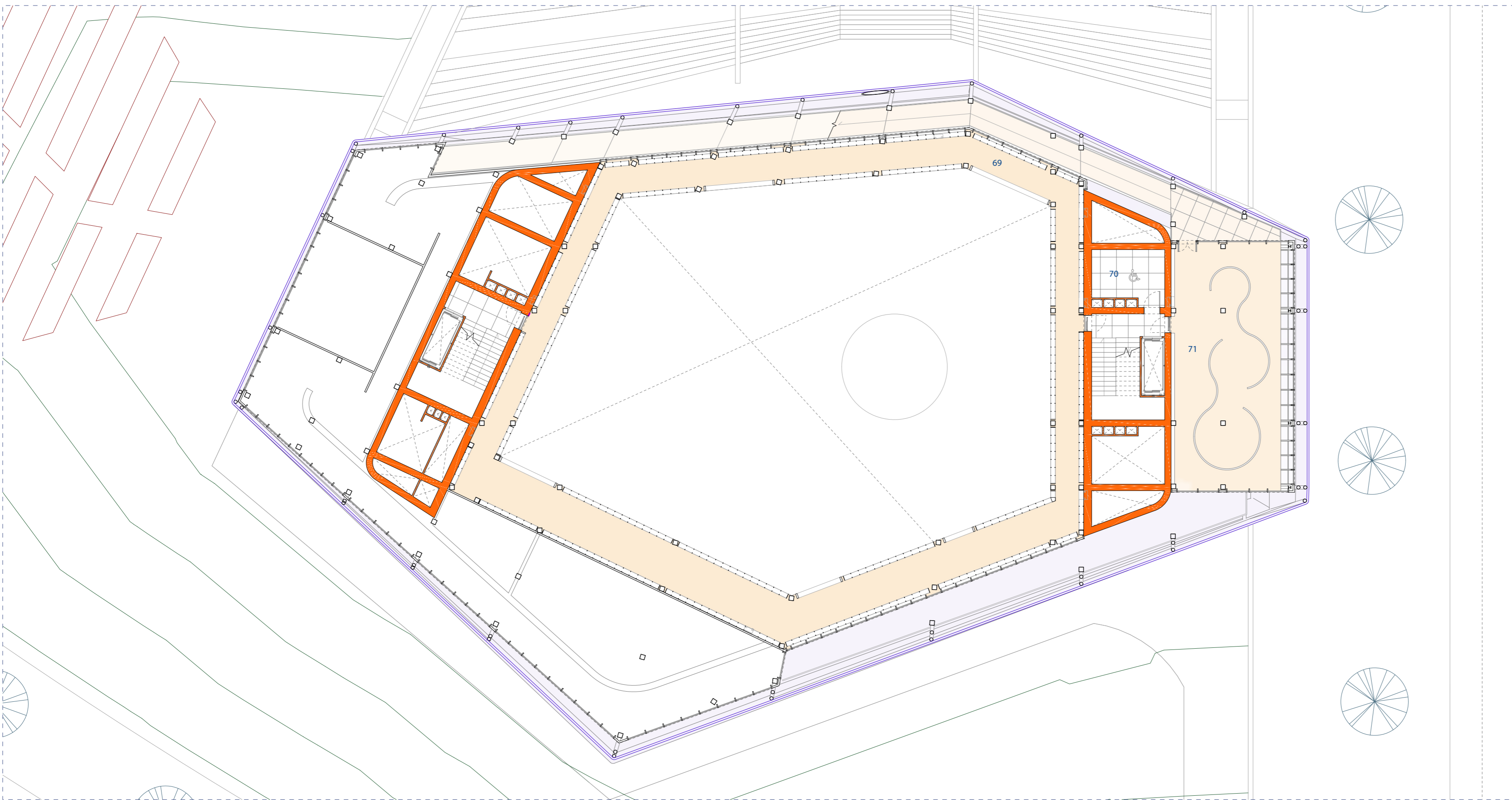


PLANTA EXPOSICIONES | PLANTA CAFETERÍA

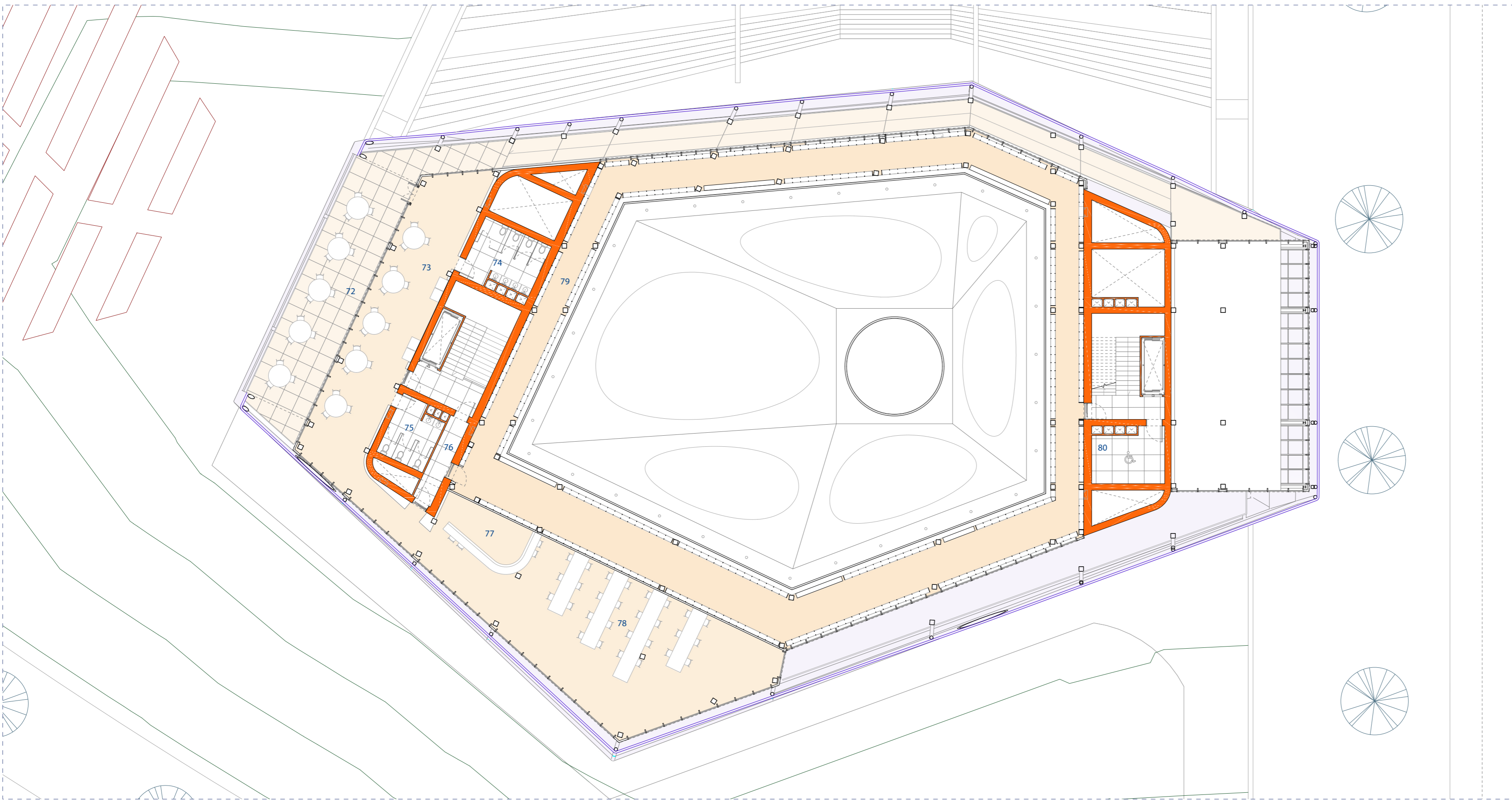
Nº	PROGRAMA DE USOS	SUPERFICIE	Nº	PROGRAMA DE USOS	SUPERFICIE
69	Galería 3	278m ²	75	Aseo 6	11.73m ²
70	Local refugio pers. movilidad reducida	14.61m ²	76	Vestíbulo	7.05m ²
71	Sala de exposiciones 2	103.46m ²	77	Bar	18m ²
72	Terraza Cafetería	84.67m ²	78	Comedor	122m ²
73	Cafetería	84.53m ²	79	Galería 4	278m ²
74	Aseo 5	16.32m ²	80	Local refugio pers. movilidad reducida	14.61m ²

SALA DE EXPOSICIONES.

Uno de los objetivos de este centro de intercambio de conocimiento es el diseño de una -o en este caso varias- salas en las que montar exposiciones de arte. Dada la complejidad de la planta del proyecto ya que estableciendo un orden adecuado en cuestiones de soleamiento, especialmente en la sala de lectura y las salas de exposiciones la función de las mismas se puede realizar correctamente. Las salas de exposiciones, están colocadas con orientación noreste. Esto implica que las obras que se expongan están protegidas del sol durante la mayor parte del día, recibiendo una luz velada e indirecta. En cuanto a la posición de la tabiquería, se asume que esta es efímera, ya que se puede modificar a medida que se propongan exposiciones, sin embargo, se han colocado esas curvas haciendo referencia al techo que se sitúa sobre ellas que obedece a la misma forma.



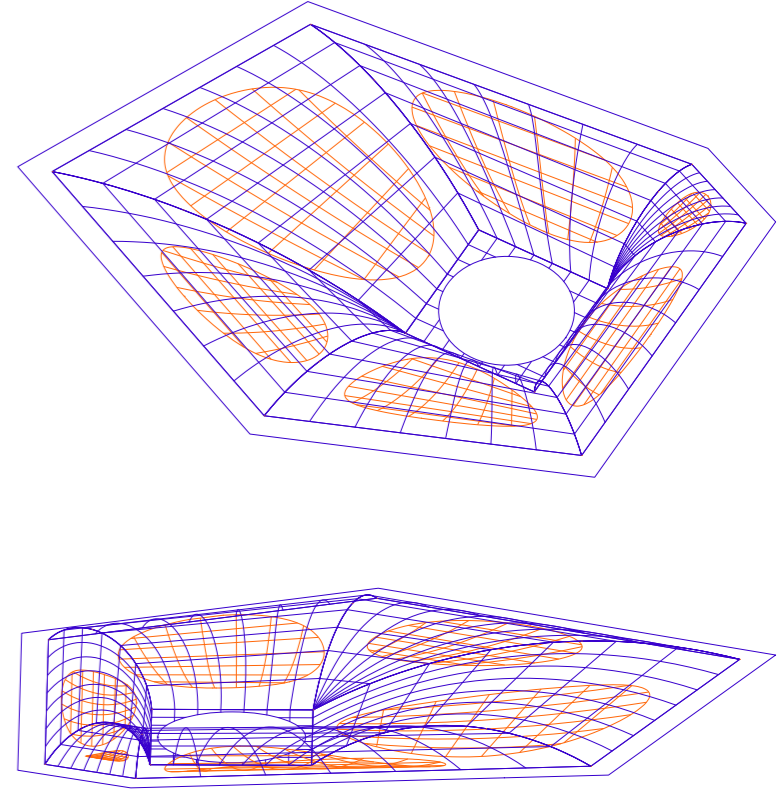
PLANTA SALA DE EXPOSICIONES +13.15m (sobre rasante).



PLANTA CAFETERÍA COTA +15.35m (sobre rasante).

TECHO ABOVEDADO ILUMINACIÓN Y LUCERNARIO.

Una de las partes características de la sala de lectura es el techo. La geometría de este es el resultado de la búsqueda de una espacialidad capaz de contener la tensión de una planta con forma irregular. Para poder controlar la forma en la que el techo responde a las diferentes áreas de la planta se han dispuesto una serie de curvas de proceden desde los extremos de la sala hasta su centro y a continuación se han solevado generando así una geometría de curvas alabeadas que acaban en el techo de planta cuadrada del centro. La idea que subyace al cuadrado en el que está inscrito el círculo es generar la falsa ilusión de que la estructura que lo rodea es paralela.

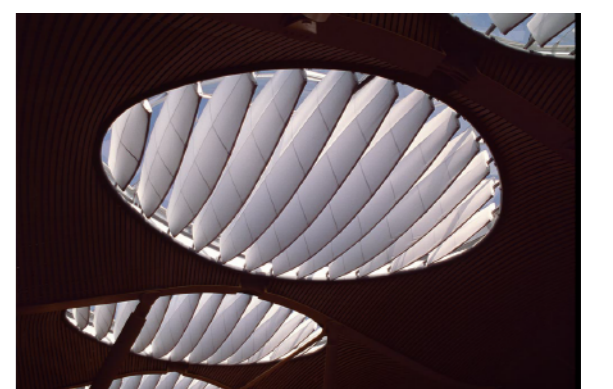


En cuanto a las lámparas colgadas sson también de sección curva. Se trata de un soporte en la cual se encuentra una matriz de led, con un cristal difusor de la luz por delante, para que la luz que baña la sala sea uniforme y difusa. La forma de las lámparas en el interior aunque tienen un marcado carácter futurista han tenido como referencia las lámparas de la biblioteca del Museo Reina Sofía de Jean Nouvel de 2005. A partir de esta serie de lámparas de unificó el concepto de lámparas sueltas para concederle mayor entidad, dado que la biblioteca del Museo es un anexo, mientras que en este Centro se trata de un elemento central del proyecto.



Nouvel, Jean, Biblioteca Museo Reina Sofía. 2005, Madrid, España.

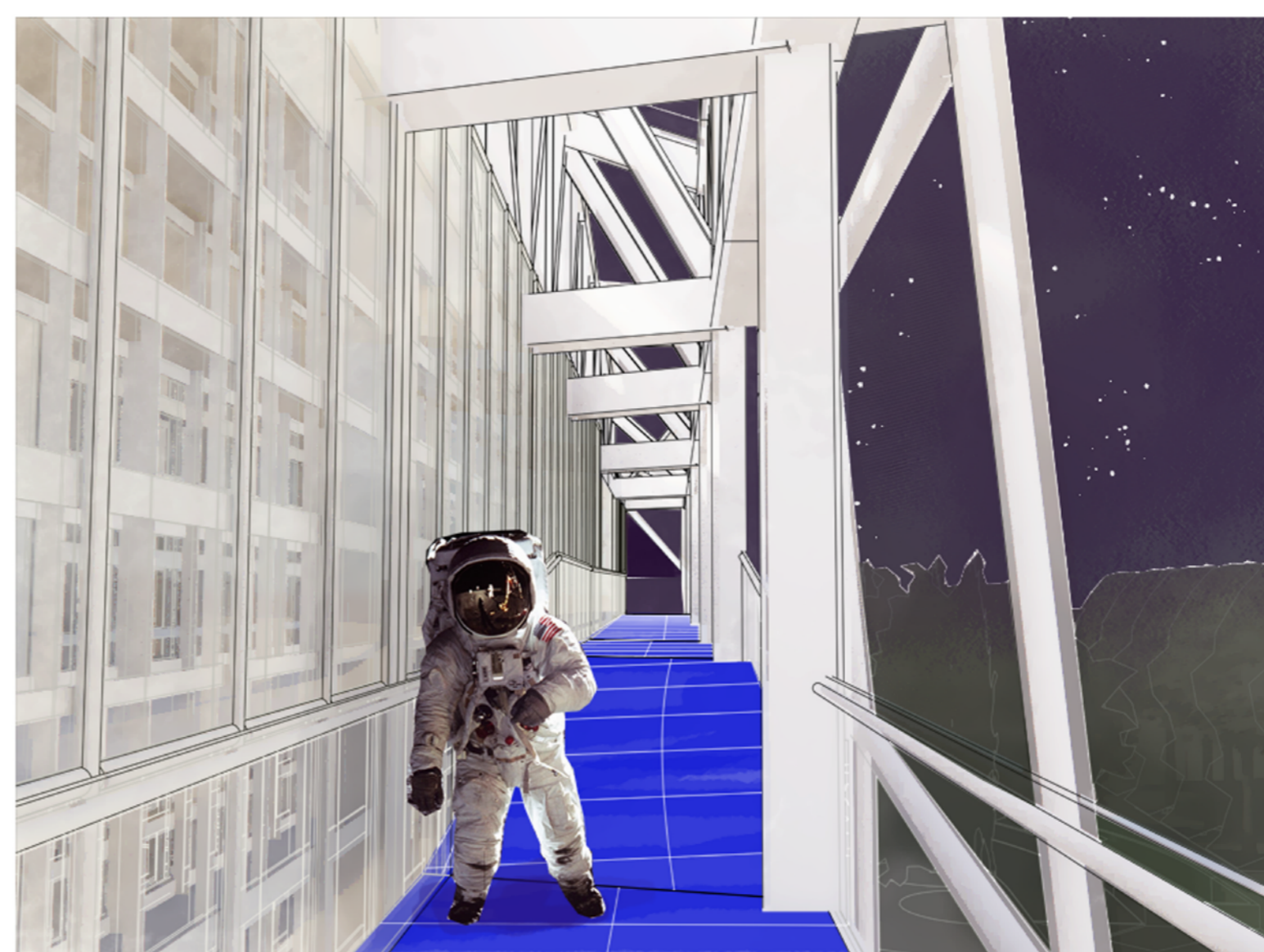
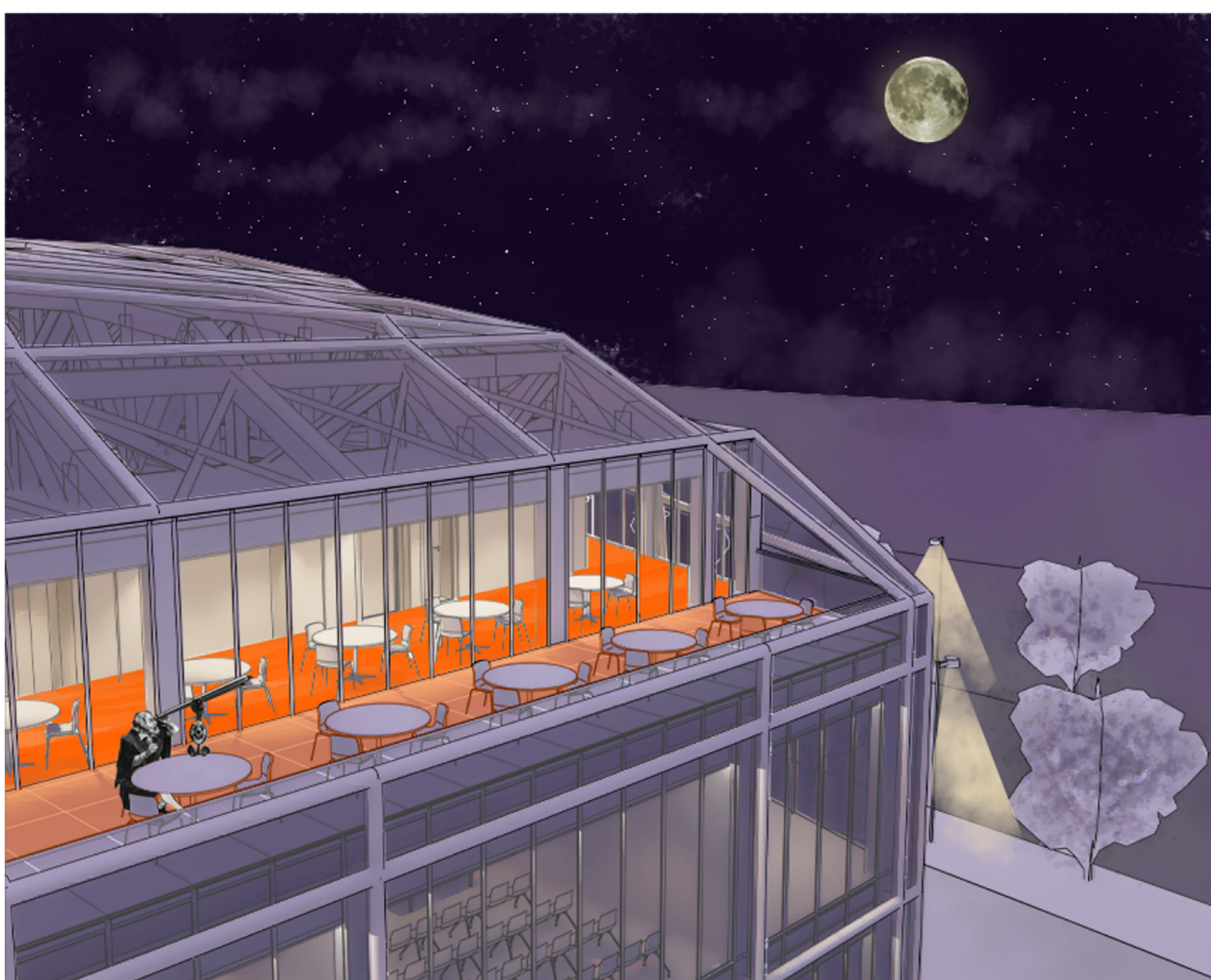
El lucernario, que forma una continuación del tubo en que está insertada la escalera de caracol, cuenta con un sistema de lamas motorizada con el cual se controla la cantidad de luz que entra en la sala a lo largo del día. La idea de introducir la luz a través de un lucernario en forma de prisma de planta redonda ha tomado como referencia los lucernarios del Aeropuerto Adolfo Suárez de Madrid diseñados por el arquitecto americano Richard Rogers, en 1998-2006.



Rogers, Richard. Terminal 4 aeropuerto Adolfo Suárez. 1998-2006, Madrid, España.

RECORRIDOS EXTERIORES EN LOS CONTORNOS.

La propuesta cuenta con dos envolventes, difiriendo entre la envolvente térmica (interior) y la envolvente impermeable (exterior). En este espacio colchón que existe entre ambas se ha desarrollado un itinerario de recorridos que conectan las diferentes alas del edificio. de esta forma se genera un contraste al pasar de una zona a otra del edificio asumiendo los cambios de temperatura y transformando la atmósfera de transición que rodea estos espacios.



Es interesante destacar la presencia de este arquitecto en los alrededores de la propuesta, ya que fue el encargado de diseñar la oficinas de Abengoa que se encuentran al otro lado de la Autovía de circunvalación SE-30 a pocos metros del proyecto.

La iluminación del edificio ha sido una de las principales preocupaciones a la hora de diseñar el edificio, intentando buscar una luz natural velada -por las estanterías- y una iluminación artificial uniformemente distribuida.