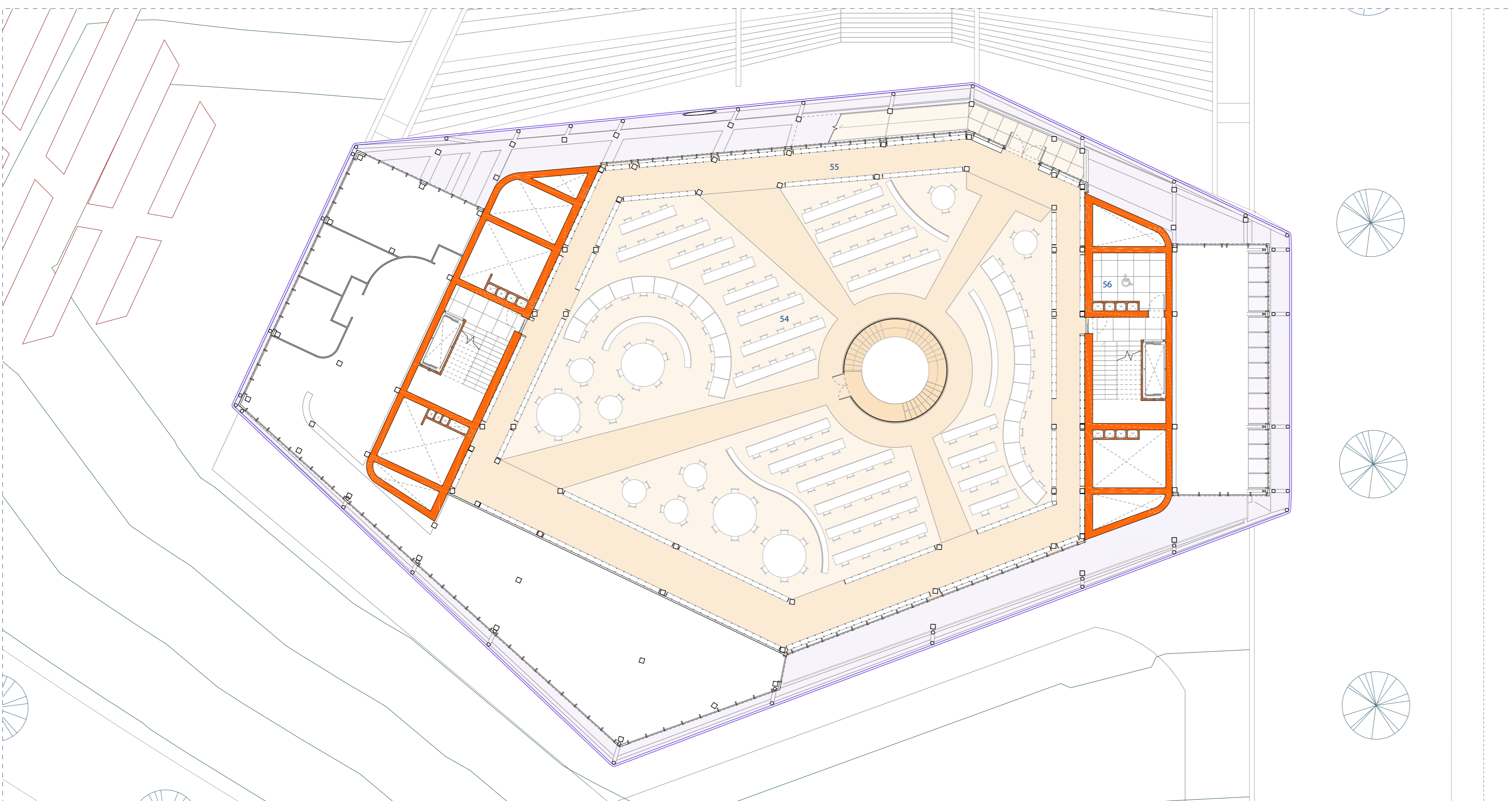
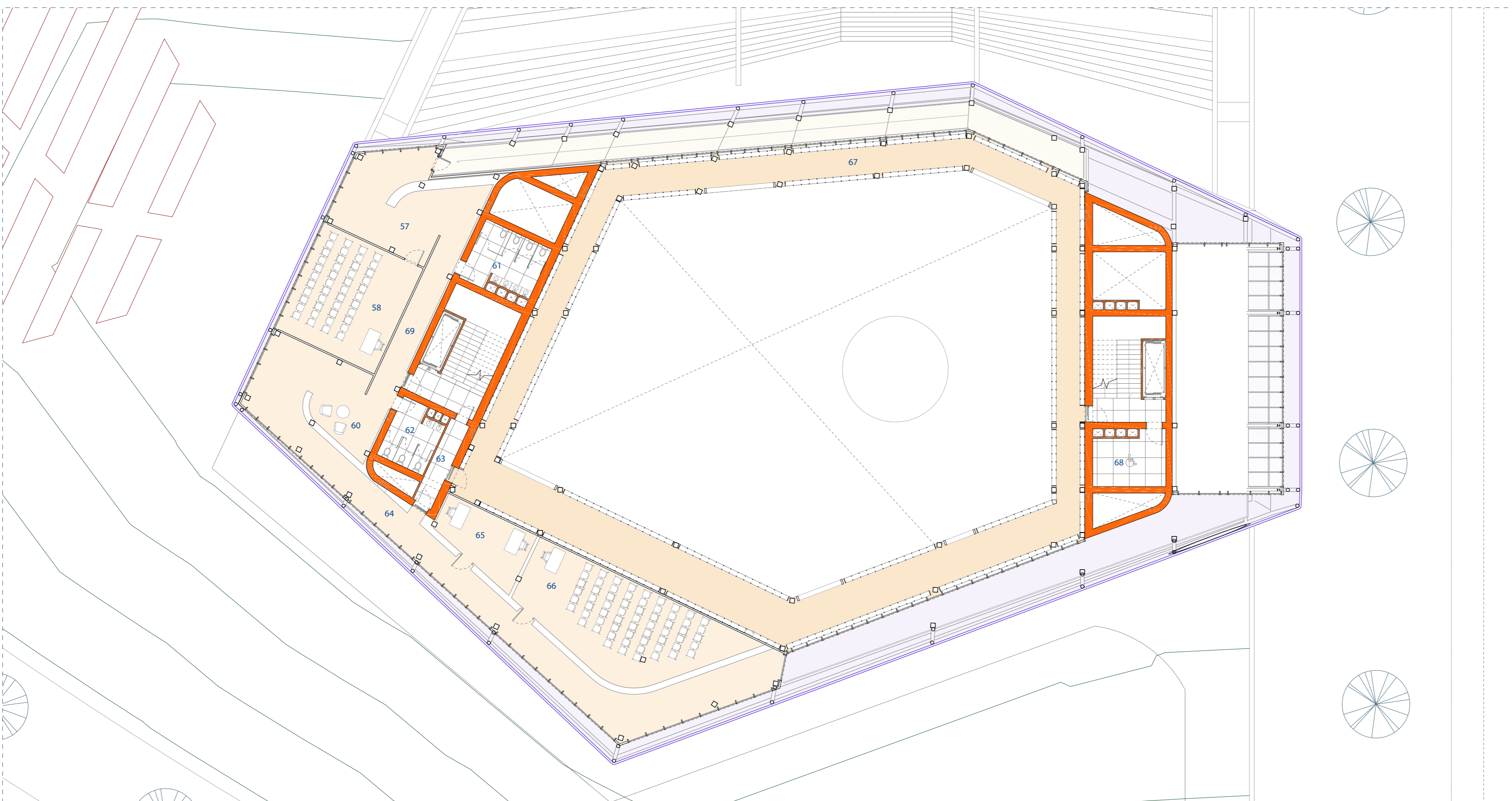


# PLANTA SALA CENTRAL | PLANTA SALAS DE CONFERENCIAS

Nº	PROGRAMA DE USOS	SUPERFICIE	Nº	PROGRAMA DE USOS	SUPERFICIE	Nº	PROGRAMA DE USOS	SUPERFICIE
54	Sala de lectura	643m <sup>2</sup>	49	Pasillo	11.51m <sup>2</sup>	49	Pasillo	79.72m <sup>2</sup>
55	Galería 1	278m <sup>2</sup>	50	Zona de espera	23.60m <sup>2</sup>	50	Delegación de estudiantes	17.57m <sup>2</sup>
56	Local refugio pers. movilidad reducida	14.61m <sup>2</sup>	51	Aseo 3	16.31m <sup>2</sup>	51	Sala de conferencias 2	62.03m <sup>2</sup>
57	Vestíbulo	41.86m <sup>2</sup>	52	Aseo 4	11.73m <sup>2</sup>	52	Galería 2	278m <sup>2</sup>
58	Sala de conferencias 1	48.41m <sup>2</sup>	53	Vestíbulo	7.05m <sup>2</sup>	53	Local refugio pers. movilidad reducida	14.61m <sup>2</sup>

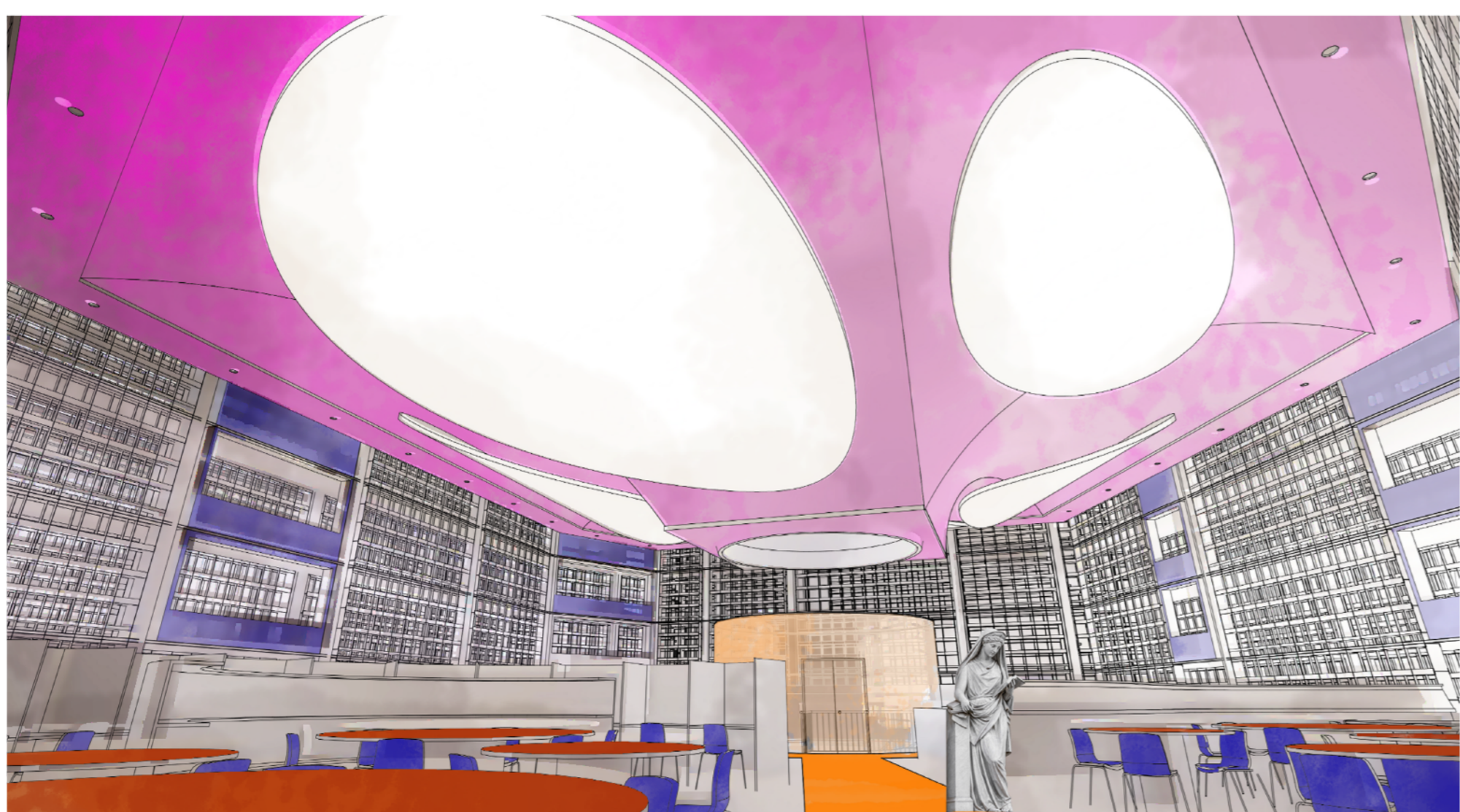


PLANTA SALA DE LECTURA +8.75m (sobre rasante).



PLANTA SALAS DE CONFERENCIAS COTA +10.95m (sobre rasante).

**SALA DE LECTURA.**  
La sala de lectura se ha concebido como el elemento central del proyecto. Esta se encuentra muy referenciada por los modelos propuestos por Etienne Louis Boullée para la Biblioteca Royal. En ella podemos ver cómo existe un mobiliario específico, una serie de galerías, y un techo abovedado, en nuestro caso adaptando la bóveda del techo a la geometría de la planta e incorporando el lucernario en el centro. Sobre la disposición en planta ha sido importante analizar los patrones de conducta de los usuarios diferenciando entre usuarios que trabajan de forma colaborativa y otros que trabajan de forma individual, para ello se han propuesto mesas longitudinales paralelas, las cuales fomentan la concentración individual y mesas con forma redonda para la experiencia de usuario colaborativa. En cuanto a los recorridos, interiores y el diseño de mobiliario se ha tenido en cuenta los posibles flujos



de ruidos de los usuarios que acceden a la biblioteca por lo que se ha optado por ubicar las mesas paralelas como una barrera frente a ese ruido.

## SALAS DE CONFERENCIAS.

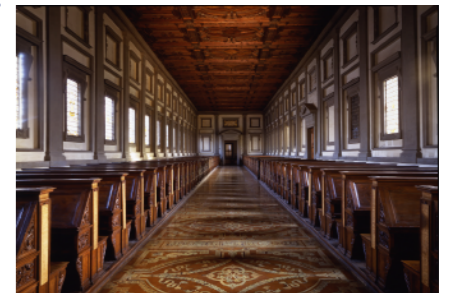
Las salas de conferencias que se han propuesto se han planteado para charlas de pequeños grupos, pechaluchas, etc. La orientación de las mismas ha llevado a plantear diferentes soluciones de las cuales una necesita una mayor protección del sol para poder disponer de la sala de forma audiovisual, mientras que la otra da a fachada sólo en uno de sus laterales. Se ha planteado una rampa en la zona norte para poder acceder desde la sala central hasta las salas de conferencias.



## EL PROYECTO DE LA SALA DE LECTURA, DESDE MESOPOTAMIA HASTA LA ACTUALIDAD.

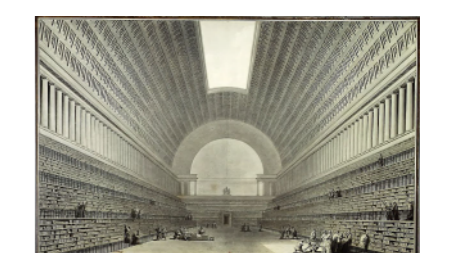
La biblioteca es un espacio que ha sufrido fuertes modificaciones a lo largo del tiempo, las cuales han sido consecuencia del cambio de medio que ha tenido la divulgación del conocimiento así como de la expansión del mismo.

Desde las primeras bibliotecas que se construyeron en Mesopotamia y Egipto, en las cuales se comenzó a diseñar un espacio específico para la acumulación y salvaguarda de papiros y tablillas, hasta las bibliotecas de planta Basílica, como la de San Marcos en Florencia, estos espacios dieron forma a la primera era de los espacios del conocimiento. De esta era es reseñable mencionar las bibliotecas encadenadas como la de Hereford, en la cual debido a la posición preestablecida de los libros se adquieren posiciones fijas dentro de las bibliotecas, las cuales tienen una traducción directa en las bibliotecas contemporáneas debido al posicionamiento de las tomas eléctricas y de internet.



Buonarrotti, Miguel Angel. Biblioteca Laurentiana 1524. Florencia, Italia.

La segunda era de las bibliotecas comienza en 1450 con la invención de la imprenta y ha dejado para la posteridad una gran cantidad de edificaciones con este uso específico. Comenzando por la biblioteca salón como la biblioteca Laurentiana de Miguel Ángel Buonarroti de 1524, la cual se comienza a vislumbrar un juego de luces específico, así como un mobiliario y la ausencia de pilares. Este tipo de bibliotecas sufrió grandes modificaciones pasando por la biblioteca de Trinity College, en la cual comenzamos a ver cómo las estanterías se trasladan a la periferia del espacio principal, hasta llegar a la biblioteca Royal de Etienne Louis Boullée, de 1785, la cual define el paradigma de la biblioteca de la ilustración y que sería llevado a término por Henri Labrousse en múltiples bibliotecas. Se trata de un espacio



Etienne Louis Boullée. Biblioteca Royal, 1784.

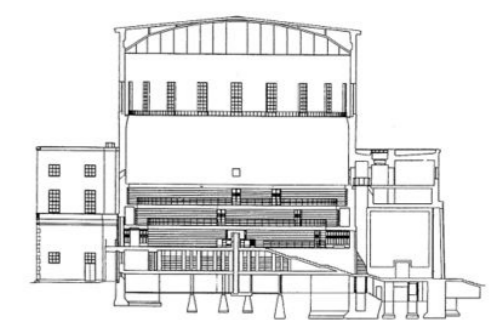
estratificado, de gran vibración en la parte inferior debido a la posición de los libros en galerías y al movimiento de las personas, orden secuencial en la zona intermedia, debido a los pilares, y tensión en el techo proporcionada por una bóveda, en la cual aparece un lucernario.

Este tipo de espacios con una gran componente fenomenológica sobre el usuario, sirven como fuente de inspiración para la tercera era de las bibliotecas en la cual estos espacios pasan de ser privados a públicos. Ejemplos de esto son la Biblioteca de Santa Genoveva de Henri Labrousse, o la Biblioteca del British Museum.



Labrousse Henri. Biblioteca Nacional de Francia, 1858.

Durante el período del movimiento moderno, arquitectos como Alvar Aalto, o Gunnar Asplund le dieron nuevas formas a este mismo concepto de biblioteca, reduciendo la cantidad de ornamentación que caracterizaba estos salones pero estableciendo una ostensible relación espacial con sus antecesoras. De las bibliotecas de Alvar Aalto además de todo lo anterior es interesante estudiar la posición de las estanterías en forma de abanico entendiendo como un ejercicio de cambio de escala de un diccionario abierto, en el cual se posicionan los libros por orden alfabético. Por su parte Gunnar Asplund, propone para la Biblioteca Pública de Estocolmo un espacio de



Gunnar Asplund, Erik. Biblioteca Pública de Estocolmo, 1928, Estocolmo Suecia.

gran simbolismo, estableciendo un acceso en ascensión a un espacio de grandes proporciones del cual han bebido muchos de los arquitectos contemporáneos.

Por último la cuarta era de las bibliotecas comienza en el momento en el que el conocimiento pasa a un formato digital, e incluso pasa a ser inmaterial, ya que se encuentra subido a la nube informática. A este tipo de espacios, los cuales llegan hasta nuestros días se les pide además de las características más evidentes como pueden ser la iluminación o un clima constante una gran capacidad para ser flexibles en sus usos proponiendo grandes espacios exentos de pilares en los que además

## LA NUBE

JOSÉ LUIS PEDRERA MOLINA  
ETSA SEVILLA  
CURSO 2022-23

E1.200  
P.B.05

