

apropos

[Perspektiven auf die Romania]

Sprache/Literatur/Kultur/Geschichte/Ideen/Politik/Gesellschaft

La prosa de Gustavo Adolfo Bécquer en los límites de la poesía
Análisis estilométrico

Laura Hernández-Lorenzo

apropos [Perspektiven auf die Romania]

hosted by Hamburg University Press

2022, 9

pp. 37-56

ISSN: 2627-3446

Online

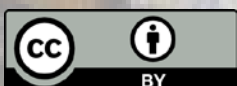
<https://journals.sub.uni-hamburg.de/apropos/article/view/1875>

Zitierweise

Hernández-Lorenzo, Laura. 2022. „La prosa de Gustavo Adolfo Bécquer en los límites de la poesía. Análisis estilométrico.“ *apropos* [Perspektiven auf die Romania] 9/2022, 37-56.

doi: <https://doi.org/10.15460/apropos.9.1875>

Except where otherwise noted, this article is licensed under a Creative Commons Attribution 4.0 International license (CC BY 4.0)



Laura Hernández-Lorenzo

La prosa de Gustavo Adolfo Bécquer en los límites de la poesía : análisis estilométrico¹

Laura Hernández-Lorenzo

disfruta de un contrato postdoctoral
Margarita Salas en la Universidad de
Sevilla.

lhernandez1@us.es

Palabras clave

Gustavo Adolfo Bécquer – Estilometría – géneros literarios – prosa – poesía

Sucede [...] lo que con otras muchas cosas del mundo, en que todo es cuestión de la distancia a que se miran, y la mayor parte de las veces, cuando se llega a ellos, la poesía se convierte en prosa.

G. A. Bécquer

1. Introducción

Una de las disciplinas de las Humanidades Digitales que pueden ser de sumo interés para establecer una Romanística digital transdisciplinaria es la Estilometría. Aunque desde sus orígenes ha predominado su aplicación a problemas de atribución de autoría, en los últimos años han aumentado los trabajos que muestran su potencial para el análisis de otras cuestiones estilísticas, en lo que se ha llamado la Estilometría más allá de la autoría (*Stylometry Beyond Authorship Attribution*). Dentro de esta última línea, destacan los estudios estilométricos de géneros literarios en diferentes tradiciones literarias, en los que se han obtenido resultados de gran interés, que suponen un aliciente para estudios posteriores (Jannidis & Lauer 2014; Schöch 2018). En el caso de la literatura española, este tipo de estudios son menos comunes y solo se han aplicado hasta el momento en la evaluación y detección de géneros literarios de la novela de la Edad de Plata (Calvo Tello 2021) y a la poesía del Siglo de Oro (Navarro 2018, Hernández-Lorenzo 2022).

¹ Para la realización de este trabajo he contado con financiación del proyecto *Large-Scale Text Analysis and Methodological Foundations of Computational Stylistics*, financiado por el *National Science Center of Poland* (SONATA-BIS 2017/26/E/HS2/01019). Además, este estudio le debe mucho a mi Trabajo de Fin de Máster, dirigido por María Victoria Utrera, a quien agradezco sus consejos y comentarios. Me gustaría expresar también mi agradecimiento a los editores de este número por sus valiosas sugerencias para mejorar mi trabajo.

En el presente estudio, estos métodos se aplican al análisis del género literario en las obras literarias de un único autor: Gustavo Adolfo Bécquer (1836-1870), siguiendo la estela de estudios anteriores (Jannidis & Lauer 2014; Calvo Tello 2019). Además de ser uno de los poetas y narradores más influyentes de todos los tiempos, Bécquer es considerado el gran precursor del poema en prosa en la literatura española, el cual cultivó, junto a la prosa poética, en algunas de sus *Leyendas*, al tiempo que acometía la renovación de la prosa.² Aunque por lo general la crítica ha aceptado la clasificación de obras becquerianas en prosa poética y poema en prosa que propone Luis Cernuda (1975), muchos añaden otros textos en los que creen ver o bien prosa poética o bien poema en prosa. La aplicación de métodos estilométricos a la obra becqueriana tiene como objetivo principal determinar qué textos se encuentran más cerca del género lírico (medido por la proximidad o similitud estilística con respecto a la poesía en verso escrita por el propio Bécquer) y cuáles se encuentran más cerca del género narrativo. Al mismo tiempo, se pretende explorar si es posible realizar mediante estas técnicas una gradación de los textos en prosa becquerianos hacia lo lírico. Por último, el presente trabajo constituye una muestra de cómo puede contribuir la estilometría al análisis de géneros literarios limítrofes, como es el caso del poema en prosa, confirmando o refutando con métodos objetivos las clasificaciones realizadas por la crítica literaria.

La estructura de este artículo es la siguiente: después de esta introducción (sección 1), se presenta el estado de la cuestión del papel de Bécquer como precursor del poema en prosa (sección 2), seguido de una descripción del corpus utilizado y de su preparación (sección 3). A continuación, se expone la metodología empleada (sección 4) y se detallan los resultados obtenidos (sección 5). Finalmente, se presentan las conclusiones del estudio (sección 6).

2. Gustavo Adolfo Bécquer como precursor del poema en prosa

2.1. Prosa poética y poema en prosa

El poema en prosa y la prosa poética son considerados modalidades limítrofes entre la narrativa y la lírica, caracterizados por la ruptura entre las fronteras tradicionales del verso y la prosa mediante la inclusión de elementos poéticos en el formato prosístico. Si acudimos a la bibliografía sobre el poema en prosa, ambos términos aparecen con frecuencia, y se utiliza prosa poética para un eslabón o modalidad intermedia entre la prosa narrativa y el poema en prosa, en la que el componente narrativo va diluyéndose hasta llegar al género del poema en prosa, sin suponer la desaparición de la misma:

[...] debe asociarse la prosa poética a un determinado “modo de escritura” especificado por la figuración del lenguaje (repeticiones, imágenes, formas rítmicas, etc.), susceptible de realizarse en géneros diversos (novela, cuento, libro de viajes, ensayo, etc.), y de afectar tanto a obras enteras como a párrafos, por lo que caracteres como la “unidad” son ajenos a

² Para una distinción entre prosa poética y poema en prosa, véase la sección 2.1 de este trabajo.

su dominio. El poema en prosa, en cambio, además de constituir un “género literario” independiente y diferenciado, participa de una particular morfología y, por qué no, de una “arquitectura” intrínseca (Agudo 2004, 223).³

Atendiendo a esta delimitación y a cómo se aplica concretamente al caso de Bécquer, se puede distinguir la prosa poética por ser una modalidad en la que lo lírico aparece desde el principio supeditado a lo narrativo; por tanto, lo poético actúa como un adorno que embellece y sublima la narración. Los recursos retóricos aparecen diseminados a lo largo del texto, de modo que la concentración de los mismos es menor. En cambio, el poema en prosa se caracteriza por su brevedad y mayor concentración de recursos retóricos. Además, tiene un carácter más fragmentario, pues aparece inserto en una narración en la que supone un corte.

2.2. Los orígenes del poema en prosa

Para una parte importante de la crítica, los orígenes del género del poema en prosa se encuentran en el movimiento romántico y en la revolución que este supuso (Cernuda 1975; Aullón de Haro 1979; Utrera 1999; Agudo Ramírez 2004).⁴ En este sentido, el romanticismo puso de manifiesto la fragilidad de los géneros literarios como casillas estancas y, en su búsqueda de un nuevo lenguaje, inició un camino de experimentación que continúa hasta nuestros días. Esto unido a la importancia adquirida por la poesía lírica, y al auge y la renovación de la prosa,⁵ favoreció la creación de nuevos géneros como el poema en prosa, la prosa poética o el verso libre. En el caso del poema en prosa, se han señalado sus orígenes en las tradiciones literarias germánica y francesa. De acuerdo con algunos estudiosos, la aparición del poema en prosa en Alemania es anterior, siendo los *Himnos a la noche* (1800) de Novalis la obra inaugural del género⁶ (Aullón de Haro 1979; Utrera 1999). Aunque posterior, es fundamental la aparición en Francia de traducciones en prosa de textos originariamente compuestos en verso, normalmente adaptaciones de cantos folclóricos extranjeros, que mantienen el aliento lírico de la composición

³ En términos similares se expresa Aullón de Haro, que resalta la extensión y unidad del texto, junto a la intencionalidad del autor como factores diferenciadores de ambas modalidades: “El proceso de conformación del poema en prosa no es en modo alguno desconectable de la llamada prosa poética, eslabón intermedio que lo une y aleja a un tiempo de otros tipos de prosa. Quiero decir, el uno es impensable sin la existencia de la otra. Ahora bien, qué cosa sea prosa poética y qué cosa poema en prosa no parece susceptible de delimitación sino refiriéndonos a extensión del texto y unidad del mismo. Otro factor es el que implica la intencionalidad del autor, ya que, en efecto, dentro de una narración poética existe la posibilidad de aislar fragmentos que puedan plenamente considerarse como poemas en prosa” (Aullón de Haro 1979, 109).

⁴ Algunos autores prefieren situar el nacimiento de este género en una época más tardía, pues consideran que el movimiento modernista es esencial para la aparición del género (Jiménez Arribas 2009). Sin pretensión de menospreciar la relevancia del Modernismo para la construcción del poema en prosa, estoy de acuerdo con los otros estudiosos en que los intentos de los autores del Romanticismo español, aunque no constituyen poemas en prosa tan consolidados, son claros antecedentes del género.

⁵ La poesía lírica se convirtió en el género predilecto de los románticos por permitir la expresión de los sentimientos y de la interioridad, y actúa como lámpara que alumbró las profundidades del ser (Meyer Abrams 1975). Entre los textos que promueven este género, destacan la *Defensa de la poesía* de Shelley (1999) y las opiniones de autores como Novalis, Hegel o los Schegel (Novalis 1994). Al mismo tiempo, la prosa experimenta un auge como expresión de lo verdadero y por permitir una mayor libertad frente a las normas constreñidas del verso. De acuerdo con la crítica, este auge no puede separarse del proceso de renovación de la misma con el movimiento romántico (Berenguer 1974).

⁶ También se destaca la importancia de las canciones, baladas y *lieds* (Utrera 1999).

original y que generaron una moda por imitar este género también en la prosa⁷. Para Aullón de Haro destaca la aparición en 1842 del *Gaspard de la Nuit* de Aloysius Bertrand, que supone la «aparición del poema en prosa francés como género» (Aullón de Haro 1979, 112), consagrado posteriormente por Charles Baudelaire (*Petits Poèmes en Prose*, 1869), Arthur Rimbaud (*Les Illuminations*, 1886) y Stéphane Mallarmé en distintos poemas en prosa en sus obras.

2.3. Bécquer y el poema en prosa

En España, destaca el nombre de Gustavo Adolfo Bécquer como precursor clave del género, cuyo legado influiría en obras emblemáticas del poema en prosa español, como *Diario de un poeta recién casado* de Juan Ramón Jiménez u *Ocnos* de Luis Cernuda (Utrera 1999). De este modo, Bécquer, autor destacado del Romanticismo tardío por considerarse el comienzo de la poesía moderna en español con sus *Rimas*, aparece como un antecedente fundamental del proceso de renovación de la prosa en España gracias a sus *Leyendas*. Berenguer considera que llevó a cabo «uno de los intentos españoles más curiosos de prosa poética, nuevo o casi nuevo en el medio literario de su tiempo y patria» (Berenguer 1974, 3), y para Cernuda «es Gustavo Adolfo Bécquer quien adivina en España la necesidad de la poesía en prosa⁸ y quien responde a ella y le da forma en sus *Leyendas*»⁹ (Cernuda 1975, 984). Estos intentos becquerianos¹⁰ están relacionados con su papel de renovador del verso y de la prosa (Cernuda 1975) y por su gusto por la experimentación, consecuencia de su pasión de explorar¹¹ (Pageard 1995). Para otros autores, otros

⁷ A algunos de estos emergentes poemas en prosa se les da el nombre de *fragments*, que remite a la brevedad y fragmentación propia del género lírico. Además, puede señalarse una tradición de prosa poética en Francia en las obras de Jean-Jacques Rousseau o François-René de Chateaubriand (Utrera 1999).

⁸ Para Cernuda, Bécquer tuvo conocimiento de la moda francesa de las traducciones y decidió crear algo similar en español (Cernuda 1975). Efectivamente, de las investigaciones de Robert Pageard ha resultado que Bécquer aprendió francés en el Colegio de San Telmo (Pageard 1990), a lo cual debemos sumar que su madrina, Manuela Monnehay, era francesa. La crítica destaca especialmente la posible influencia del *Smarra ou les Démons de la Nuit* (1821) de Charles Nodier como antecedente del género (Cernuda 1975). Además, pudo verse influido por la tradición germana del poema en prosa por tres vías diferentes: la primera, la aparición de numerosas traducciones al español de cuentos y composiciones de los Grimm, los Heine o Hoffmann con anterioridad a 1860 en publicaciones periódicas; la segunda, su amistad con Augusto Ferrán, quien probablemente entró en contacto con el poema en prosa durante su estancia en Alemania y se encargó de difundirlo a su vuelta a España mediante traducciones en prosa de Heine; y la tercera, la aparición de traducciones de autores alemanes en prosa en *El Museo Universal*, publicación con la que Bécquer estuvo vinculado y colaboró a menudo, llegando a ser director de la sección literaria de la revista en 1866 (Aullón de Haro 1979; Pageard 1990). Por último, se ha señalado la influencia de la tradición de la leyenda en el Romanticismo español.

⁹ Las *Leyendas* son relatos fantásticos escritos por Bécquer como resultado de sus viajes por toda España recuperando las tradiciones y leyendas populares. En ellas tiene un papel clave el elemento sobrenatural.

¹⁰ Para Cernuda y otros autores, se trata de intentos de prosa poética y poemas en prosa, pues la narración predomina sobre lo lírico (Cernuda 1975; Utrera 1999).

¹¹ Para Cernuda, la renovación de la prosa que emprende Bécquer está relacionada con la que lleva a cabo en el verso: «Eso concierne por otra parte con lo que ya sabemos era su intención al escribir verso: atentar contra la conformación clásica o clasicista del mismo, haciéndolo más flexible, convertirlo en instrumento adecuado de lo que quería hacer y decir con él. Así, paralelamente a como aproxima el verso a la prosa, trata también de acercar la prosa al verso, no para escribir una prosa poética, sino para hacer de la prosa instrumento efectivo de la poesía» (Cernuda 1975, 987). Y Pageard describe en los siguientes términos cómo la continua experimentación y la búsqueda de una forma de expresión adecuada (también conocido como el problema de la inefabilidad becqueriana) marcan la obra de Bécquer: «El primero es la necesidad en Bécquer de

factores como la búsqueda de lo ideal o la importancia del elemento sobrenatural también influyen en la abundancia de lo lírico y en la conformación del poema en prosa becqueriano (López Castro 2002; Foss 2010).

2.4. Clasificaciones de poemas en prosa y prosa poética en la obra de Bécquer

Los textos en prosa de Bécquer más cercanos a lo lírico han sido clasificados en dos categorías: poemas en prosa y prosa poética. La clasificación más aceptada y valorada por la crítica es la realizada por el poeta Luis Cernuda (1975), que puede resumirse en los siguientes términos:

1. Textos escritos en prosa poética. Para Cernuda, tres narraciones breves de Bécquer están escritas íntegramente en prosa poética. Se trata de *El caudillo de las manos rojas*, *La Creación* y *Creed en Dios*. Los subtítulos de estas *Leyendas*, además, las presentan como si fueran traducciones o adaptaciones de un texto extranjero, siguiendo la moda de las traducciones generada en Francia¹².
2. Textos escritos como poemas en prosa. Para Cernuda, se encuentran ensayos parciales de poemas en prosa en *La ajorca de oro*, *La corza blanca*, *El gnomo*, *Las hojas secas* y *El caudillo de las manos rojas*. En *La ajorca de oro*, el poema en prosa comprendería los tres primeros párrafos de la *Leyenda*, mientras que en *La corza blanca* se localizarían en los dos coros de voces. En el caso de *El gnomo*, el diálogo a cuatro voces entre el agua, el viento, Marta y Magdalena constituiría «si no un poema en prosa, un fragmento de poesía en prosa: una prosa libre» (Cernuda 1974, 993). Los poemas en prosa insertos en *El caudillo de las manos rojas* se encontrarían en los dos cantares de Siannah, el primero, épico (que queda interrumpido) y el segundo, «La vuelta del combate», lírico. Por último, Cernuda nos dice que en *Las hojas secas* no es posible aislar un fragmento como poema en prosa, pues el tono poético flota a lo largo de toda la composición, creando una atmósfera lírica.

Aunque la mayoría de los autores aceptan la clasificación de Cernuda, como es el caso de Aullón de Haro (1979) o León Felipe (1999), muchos añaden otros textos en los que creen ver o bien prosa poética o bien poema en prosa. Dentro de las

someterse a una fuerza violenta, penosa, y, por consiguiente, breve, para dar forma social (empleaba la palabra “vestir”) a las creaciones de su imaginación; designaba esos potentes esbozos, más o menos complejos, por el vocablo de “ideas”. El segundo factor [...] era una tendencia constante a la novedad y variedad a partir tanto de la experiencia personal como de las impresiones procedentes de la cultura escrita y oral; hasta el fin de su corta vida [...] siempre buscó Bécquer nuevas formas de expresión. [...] De la combinación de ambos factores –necesaria brevedad y búsqueda de algo nuevo- nació un arte fragmentario, animadísimo, de fugacidad en todos los dominios, muy sorprendente para los lectores y observadores de los años 1860 y 1870» (Pageard 1995, 17-18).

¹² Los subtítulos de estas *Leyendas* son: *El caudillo de las manos rojas (Leyenda India)*, *La Creación (Poema India)* y *Creed en Dios (Cantiga provenzal)*. Como puede comprobarse, además de aparecer como traducciones y resaltar el componente exótico, en algunos de los subtítulos se incide en la cercanía a lo lírico de los textos (*La Creación* es presentada como poema indio y *Creed en Dios* como cantiga provenzal).

Leyendas, los cuatro primeros párrafos de *La promesa* y la segunda descripción del concierto musical en *Maese Pérez el organista* han sido señalados como fragmentos poéticos en prosa por Pascual Izquierdo, mientras que Jesús Rubio califica a *La venta de los gatos* como texto cercano al poema en prosa¹³ (Izquierdo 1995; Rubio Jiménez 2006).

3. Preparación del corpus

Para llevar a cabo este estudio, los textos de Bécquer han sido recopilados de diversas fuentes, entre las que destacan la Biblioteca Virtual Miguel de Cervantes¹⁴ y algunas webs educativas¹⁵. A la hora de preparar el corpus se han tenido en cuenta las siguientes cuestiones:

1. Puesto que el presente estudio se centra en textos literarios, se ha recogido la poesía en verso de Bécquer, contenida en las *Rimas*, y sus narraciones breves, entre las que se encuentran las *Leyendas*. Por esta misma razón, no se incluyen textos programáticos y de teoría literaria, como las *Cartas literarias a una mujer*, ni textos histórico-arqueológicos, como la *Historia de los templos de España*. Tampoco se ha incluido el *Apólogo* debido a sus enormes similitudes temáticas con *La Creación*, leyenda con la que comparte incluso los mismos personajes, lo cual habría influido en los resultados.
2. Los fragmentos considerados poemas en prosa por Cernuda se han separado de las *Leyendas* de las que procedían, agrupándose en un único texto («Poemas en prosa»). En consecuencia, para evitar ruido, estas *Leyendas* no se incluyen en el corpus (*La corza blanca*, *La ajorca de oro* y *El gnomo*).
3. Debido a su breve extensión, los poemas en verso se aglutinan y reparten en dos archivos («Rimas1» y «Rimas2»).

El corpus resultante está constituido por 24 textos becquerianos, cuyos datos se encuentran recogidos en la Tabla 1. Los textos pueden también consultarse en el repositorio GitHub del estudio: <<https://github.com/lamusadecima/Becquer-corpus>>.

¹³ Otros críticos también han señalado posibles poemas en prosa o prosa poética en el *Apólogo*, la *Historia de los templos de España*, la serie de *Pensamientos* o las *Cartas desde mi celda* (Montalvo 1995; Pageard 1995; López Castro 2002).

¹⁴ Web: <http://www.cervantesvirtual.com/portales/gustavo_adolfo_becquer/>. [consulta: 25/12/2021].

¹⁵ Especialmente se ha utilizado la web Lit2Go del *Florida Center for Instructional Technology*: <<https://etc.usf.edu/lit2go/49/obras-de-gustavo-adolfo-becquer-tomo-primero/>> [consulta: 25/12/2021].

Título	Colección	Clasificación según Cernuda	Extensión (tokens)
<i>Creed en Dios</i>	Narración breve	Prosa poética	3662
<i>Desde mi celda</i>	Cartas que incluyen narraciones	-	35790
<i>El beso</i>	Narración breve	-	4762
<i>El caudillo de las manos rojas</i>	Narración breve	Prosa poética	10506
<i>El Cristo de la calavera</i>	Narración breve	-	3885
<i>El maestro Herold</i>	Narración breve	-	1648
<i>El miserere</i>	Narración breve	-	3336
<i>El monte de las ánimas</i>	Narración breve	-	2740
<i>El rayo de luna</i>	Narración breve	-	3564
<i>Es raro</i>	Narración breve	-	3361
<i>La Creación</i>	Narración breve	Prosa poética	2274
<i>La cruz del diablo</i>	Narración breve	-	6161
<i>La cueva de la mora</i>	Narración breve	-	2024
<i>La mujer de piedra</i>	Narración breve	-	3273
<i>La promesa</i>	Narración breve	-	3440
<i>La rosa de pasión</i>	Narración breve	-	3076
<i>La venta de los gatos</i>	Narración breve	-	4128
<i>Las hojas secas</i>	Narración breve	Constituye un poema en prosa en su totalidad	1293
<i>Los ojos verdes</i>	Narración breve	-	2684
<i>Maese Pérez</i>	Narración breve	-	5211
Poemas en prosa ("Poema_en_prosa-fragmentos")	Fragmentos de narraciones	Ensayos de poemas en prosa. Fragmentos que proceden de las leyendas <i>La corza blanca</i> , <i>La ajorca de oro</i> , <i>El gnomo</i> y <i>El caudillo de las manos rojas</i>	1508
<i>Rimas1</i>	Poesía	-	4032
<i>Rimas2</i>	Poesía	-	3083
<i>Tres Fechas</i>	Narración breve	-	6489

Tab. 1 | Lista de las obras literarias de Bécquer que constituyen el corpus de estudio.

4. Metodología

Para abordar el poema en prosa y la prosa poética en la obra literaria becqueriana, en este estudio se emplean las metodologías de los enfoques cuantitativos en Humanidades Digitales (Hoover 2008). Estos se han visto reforzados en los últimos años gracias a la emergencia de las teorías de la lectura distante (Moretti 2013) y

el macroanálisis (Jockers 2013), y en el último *Companion* se ubican parcialmente dentro de la línea de investigación de minería de textos (Jockers y Underwood 2016). Dentro de estas metodologías, se emplean específicamente la Estilometría y el Análisis de redes.

Desde sus orígenes, la principal aplicación de la Estilometría ha sido dilucidar la autoría de obras de atribución dudosa o anónimas, con notables éxitos, entre los que destacan el caso de los *Federalist papers* (Mosteller y Wallace 1964) o el caso Rowling (Juola 2015). Sin embargo, contamos con algunos precedentes de estudios estilométricos que analizan cuestiones estilísticas no relacionadas con la atribución de autoría, como el trabajo pionero sobre la cronología de las obras de Platón realizado por Lutostawski (1897). En los últimos años han aumentado las aplicaciones estilométricas al estudio de corrientes literarias y artísticas (Burrows 2003), la influencia del sexo del autor (Rybicki 2016) o el género literario. En el caso de este último, destacan los estudios estilométricos de las obras de los románticos alemanes (Jannidis y Lauer 2014), el análisis computacional de novelas de diferentes géneros (Underwood 2016), y los trabajos realizados dentro del proyecto CLiGS, con aplicaciones de la Estilometría al género literario en el teatro clásico francés (Schöch 2018) y a la narrativa española e hispanoamericana de finales del siglo XIX y principios del XX (Calvo Tello 2019; Calvo Tello 2017; Henny-Krahmer 2018). Los buenos resultados obtenidos por todos estos estudios suponen un aliciente para el análisis estilométrico del género literario en otras obras y autores, y especialmente para el caso de la literatura española, en la que las aplicaciones estilométricas son aún escasas.

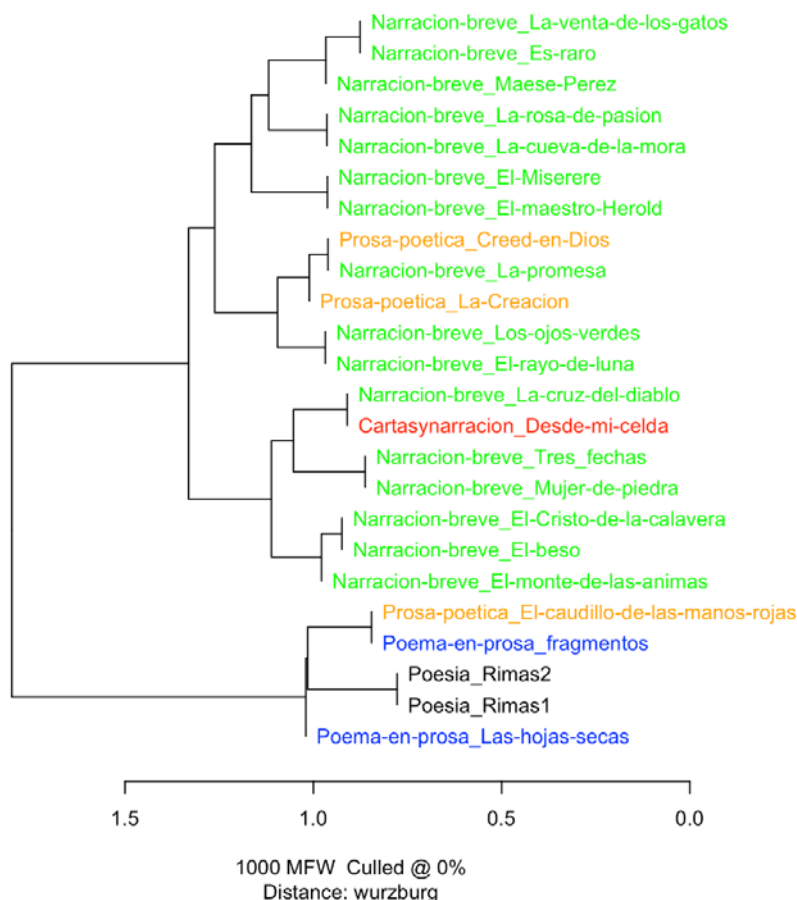
Con el objetivo de realizar un primer acercamiento y exploración de lo que pueden aportar los métodos computacionales al estudio de la progresión de los textos hacia lo lírico en la obra becqueriana, en el presente estudio se emplean métodos estilométricos no supervisados. Estos nos permitirán observar qué textos se agrupan más cerca de la poesía lírica en verso (nuestro referente del máximo grado de presencia de lo lírico) sin predefinir qué textos están escritos en prosa poética y cuáles son poemas en prosa o narraciones con un menor componente lírico, como un primer resultado que pueda ser corroborado en estudios posteriores mediante métodos supervisados. Más concretamente, se utilizan algunos de los métodos empleados en la bibliografía estilométrica mencionada con buenos resultados (Jannidis y Lauer 2014), como los análisis de grupos o *clustering* (sección 5.1) y los árboles de consenso (sección 5.2). En cuanto a las medidas de distancia y parámetros elegidos, se ha aplicado Cosine Delta (Smith y Aldridge 2011) sobre las 100 palabras más frecuentes en el caso del análisis de grupos, y sobre las 100 a 1000 palabras más frecuentes, en el caso del árbol de consenso. Se ha elegido esta medida por ser la que produce mejores resultados a nivel general e independientemente del corpus utilizado (Evert et al. 2017; Ochab et al. 2019). Los valores de parámetros elegidos tienen la ventaja de que el análisis estará restringido fundamentalmente a las palabras función e incluyen también, en el caso del árbol de consenso, una cantidad suficiente de iteraciones, por lo que se asegura la estabilidad de las conexiones textuales obtenidas. Estos análisis han sido llevados a cabo mediante el paquete *stylo* de R (Eder et al. 2016).

Además, se presenta una red estilométrica (sección 5.3), obtenida a partir del *output* del árbol de consenso siguiendo la implementación de Eder (2017) a través del programa Gephi (Bastian et al. 2009). Este método se utiliza para visualizar y analizar las relaciones estilísticas y estilométricas entre los textos, puesto que la red se apoya en más conexiones que el árbol de consenso original, lo cual permite apreciar matices y conexiones estilísticas no relacionadas con la autoría. Con el objetivo de distinguir cuáles son los textos que presentan mayores similitudes estilísticas, se aplica como procedimiento de detección de comunidades el cálculo de la Modularidad siguiendo el algoritmo de Lovain (Blondel et al. 2008). Se trata de uno de los más utilizados con este fin (Newman 2010) y, al encontrarse implementado en Gephi, los resultados pueden ser reproducidos fácilmente por otros investigadores.

5. Resultados

5.1. Análisis de grupos

El análisis de grupos (*clustering*) obtenido del corpus becqueriano se encuentra recogido en la Figura 1. Como puede observarse en la misma, se distinguen dos grupos principales: un primer grupo en la parte superior que contiene casi todos los relatos y leyendas, y un segundo grupo en la parte inferior que incluye la poesía lírica en verso (las *Rimas*), *Las hojas secas*, los ensayos de poemas en prosa según Cernuda y la leyenda de *El caudillo de las manos rojas*.



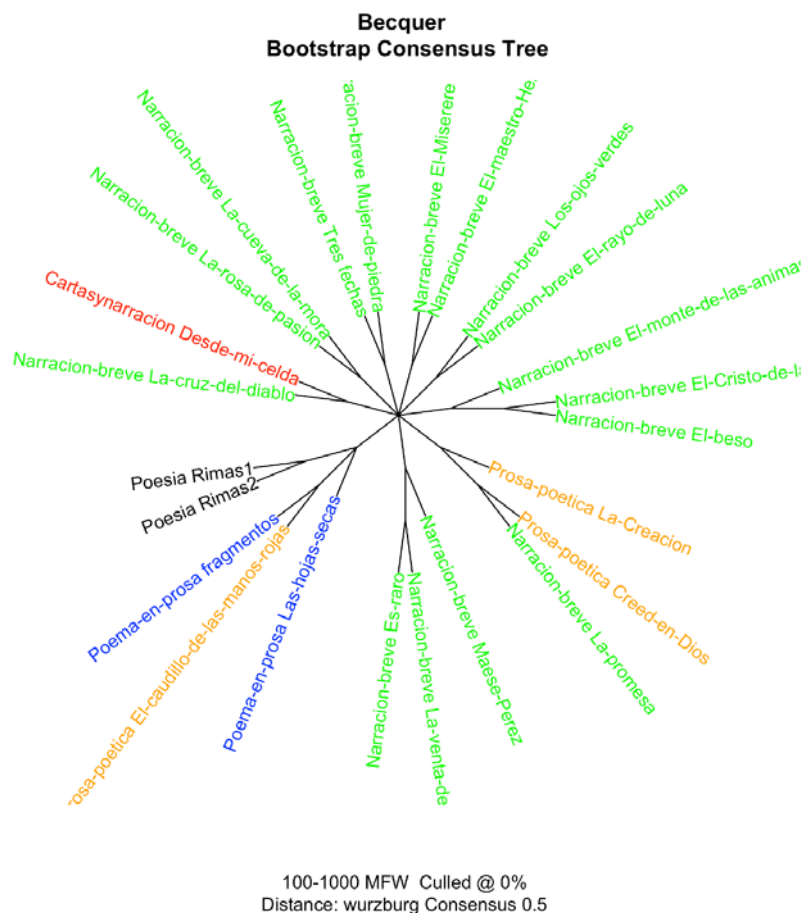
1 | Análisis de grupos del corpus becqueriano recogido en este estudio. Se ha realizado mediante el paquete *stylo* aplicando Cosine Delta sobre las 1000 palabras más frecuentes.

En el primer grupo, destaca la aparición de un subgrupo o *cluster* que contiene las leyendas de *La promesa*, *Creed en Dios*, *La Creación*, *Los ojos verdes* y *El rayo de luna*. Pero resulta más llamativo el segundo grupo, ya que concuerda con la opinión de Cernuda sobre la proximidad de estos textos al género lírico. Para realizar una aproximación a los mecanismos estilísticos que están detrás de la diferenciación de los textos en poema en prosa frente al resto de relatos becquerianos, se ha examinado la tabla de frecuencias empleada en este análisis¹⁶. En esta se han podido distinguir mayores frecuencias relativas de nombres en los textos líricos, los poemas en prosa y en la leyenda de *El caudillo de las manos rojas* (que forman el segundo grupo de la figura anterior) frente a las narraciones becquerianas. Por contrario, las obras más cercanas a lo lírico presentan menores frecuencias relativas de formas verbales en comparación con el resto de los textos becquerianos. Esto sugiere que los textos más líricos favorecen el uso de sustantivos, mientras que los verbos son menos frecuentes.

5.2. Árbol de consenso

A continuación, se presenta el árbol de consenso (Eder 2013) obtenido (Figura 2). Como puede observarse, y en línea con lo que han señalado otros investigadores (Jannidis y Lauer 2014), el resultado parece menos interesante que el análisis de grupo para explorar cuestiones estilísticas más allá de la atribución de autoría. De todos modos, puede destacarse la aparición de una rama con la poesía lírica (las *Rimas*), *El caudillo de las manos rojas*, *Las hojas secas* y los fragmentos que según Cernuda constituyen poemas en prosa. Esta rama coincide con uno de los *clusters* detectados en el análisis de grupos, y puede interpretarse como la existencia de un gran componente lírico en estos relatos y en los supuestos poemas en prosa. Igualmente, puede resaltarse la aparición de otra rama con las leyendas *La Creación*, *La promesa* y *Creed en Dios*, que pone de manifiesto que existe una conexión muy estable entre estos textos.

¹⁶ Esta puede consultarse en el repositorio GitHub de este estudio:
<<https://github.com/lamusadecima/Becquer-corpus>>.



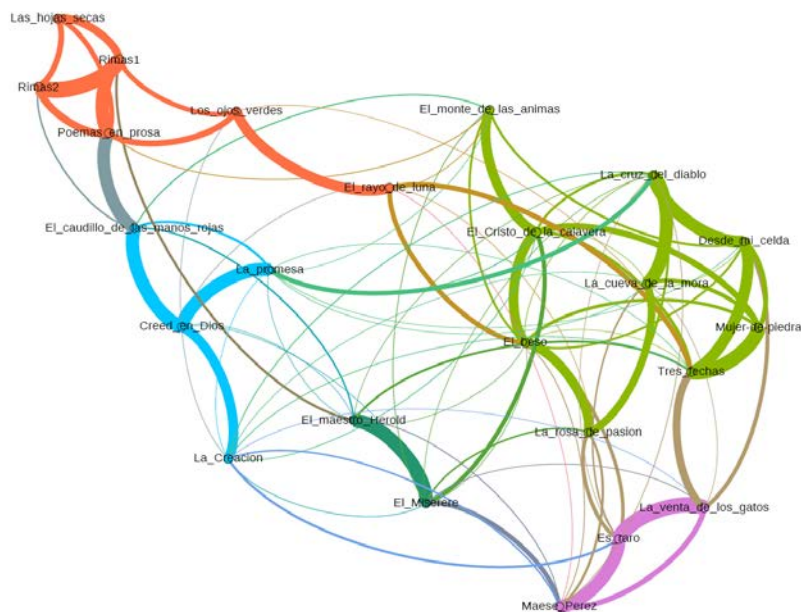
2 | Árbol de consenso del corpus becqueriano. Se ha realizado mediante el paquete stylo aplicando Cosine Delta sobre las 100 a 1000 palabras más frecuentes.

5.3. Red estilométrica

Seguidamente, las Figuras 3 y 4 contienen la red estilométrica obtenida tras importar el *output* del árbol de consenso en Gephi y aplicar el algoritmo Force Atlas 2 (Jacomy et al. 2014), tal y como recomienda Eder en su trabajo sobre esta implementación de Estilometría y Análisis de redes (Eder 2017). En la Figura 3 se ha aplicado el cálculo de la modularidad con una resolución de 1, lo cual ha dado lugar a cinco comunidades diferentes. La comunidad de color naranja contiene la poesía lírica (las *Rimas*), el texto de *Las hojas secas*, las leyendas *El rayo de luna* y *Los ojos verdes*, y los ensayos de poemas en prosa, que serían los textos más cercanos al género lírico. Seguidamente, la comunidad de color celeste incluye los textos que para Cernuda están escritos en prosa poética (*El caudillo de las manos rojas*, *Creed en Dios* y *La Creación*) junto a la leyenda *La promesa*. La tercera comunidad, en color verde oscuro, es la más pequeña y contiene solo dos textos, *El maestro Herold* y *El Miserere*, leyendas becquerianas donde la música tiene un papel protagonista¹⁷. Se aprecia otra pequeña comunidad en color violeta, que

¹⁷ Resulta llamativo que *Maese Pérez el organista*, leyenda muy relacionada también con la música, no se encuentre en esta comunidad, si bien parece estar fuertemente conectado con *El Miserere*, como se aprecia en los nodos de la red.

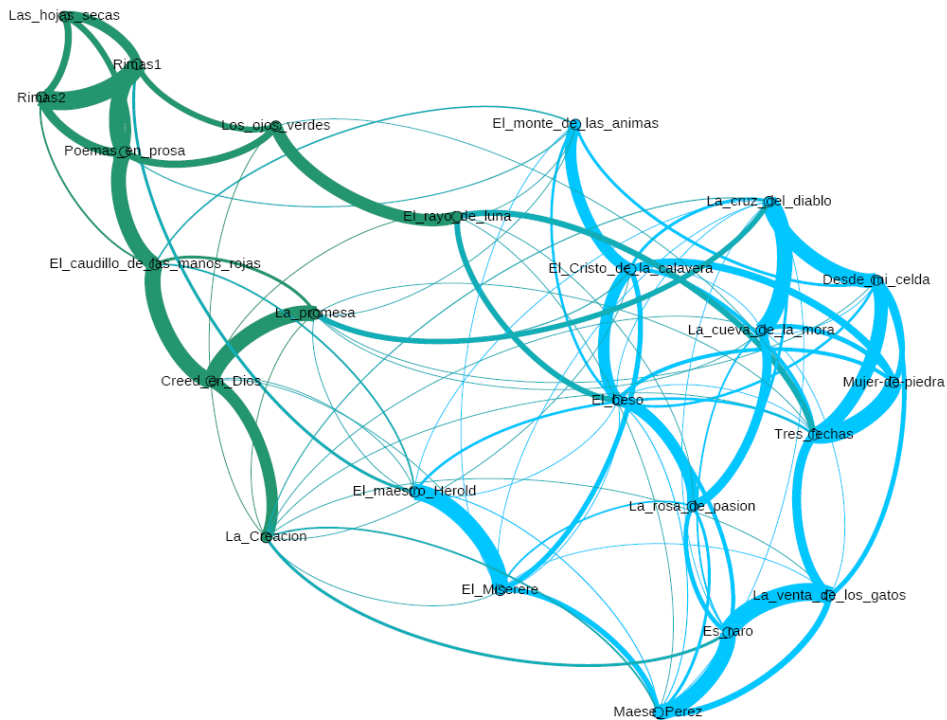
incluye la leyenda de *Maese Pérez* y las narraciones *Es raro* y *La venta de los gatos*, textos que destacan por contener un importante elemento costumbrista¹⁸. Por último, la comunidad de color verde claro abarca el resto de las leyendas y textos becquerianos, que parecen ser los más narrativos y alejados de lo lírico. Si se compara este resultado con los cuatro grupos (dos principales y uno de ellos que puede dividirse en tres) obtenidos en el análisis de grupos (Figura 1), se observa que en la red hay también un grupo o comunidad de poesía lírica junto a poemas en prosa (la comunidad naranja), otro de prosa poética (la comunidad celeste) y el resto corresponden a las narraciones breves menos cercanas a lo lírico.



3 | Red estilométrica del corpus literario becqueriano realizada mediante Gephi a partir del output del árbol de consenso de la Figura 2, y coloreada de acuerdo a las comunidades obtenidas en el cálculo de la Modularidad (con una resolución de 1).

Sin embargo, la distinción entre textos predominantemente líricos o narrativos es más clara al realizar el cálculo de la modularidad con una resolución de 2, para obtener menos comunidades. De esta forma, como puede observarse en la Figura 4, solo se obtienen dos: una comunidad de color verde con la poesía en verso (las *Rimas*), los supuestos ensayos de poemas en prosa, las leyendas en prosa poética según Cernuda (*El caudillo de las manos rojas*, *La Creación* y *Creed en Dios*) y los textos más cercanos al género lírico; y una comunidad de color celeste con el resto de los relatos y leyendas, que estarían más lejanos de lo lírico y contarían con un mayor componente narrativo.

¹⁸ En el caso de *Maese Pérez*, destaca el parlamento de una señora en la iglesia con su vecina, repleto de expresiones populares.



4 | Red estilométrica del corpus literario becqueriano realizada mediante Gephi a partir del output del árbol de consenso de la Figura 2, y coloreada de acuerdo a las comunidades obtenidas en el cálculo de la Modularidad (con una resolución de 2).

Finalmente, la Tabla 2 recoge en forma esquemática la clasificación de cada texto según Cernuda y los resultados obtenidos en este estudio (principalmente, análisis de grupos y red estilométrica).

Título	Clasificación siguiendo a Cernuda	Análisis de grupos	Red estilométrica
<i>Creed en Dios</i>	Prosa poética	Grupo narrativo. Subgrupo de prosa poética	Resolución 1: comunidad de prosa poética
			Resolución 2: comunidad poética
<i>Desde mi celda</i>	Cartas que incluyen narraciones	Grupo narrativo. Tercer subgrupo narrativo	Resolución 1: comunidad narrativa general
			Resolución 2: comunidad narrativa
<i>El beso</i>	Narración	Grupo narrativo. Tercer subgrupo narrativo	Resolución 1: comunidad narrativa general
			Resolución 2: comunidad narrativa
<i>El caudillo de las manos rojas</i>	Prosa poética	Grupo poético	Resolución 1: comunidad de prosa poética
			Resolución 2: comunidad poética

Título	Clasificación siguiendo a Cernuda	Análisis de grupos	Red estilométrica
<i>El Cristo de la calavera</i>	Narración	Grupo narrativo. Tercer subgrupo narrativo	Resolución 1: comunidad narrativa general
			Resolución 2: comunidad narrativa
<i>El maestro Herold</i>	Narración	Grupo narrativo. Primer subgrupo narrativo	Resolución 1: comunidad narrativa relacionada con la música
			Resolución 2: comunidad narrativa
<i>El miserere</i>	Narración	Grupo narrativo. Primer subgrupo narrativo	Resolución 1: comunidad narrativa relacionada con la música
			Resolución 2: comunidad narrativa
<i>El monte de las ánimas</i>	Narración	Grupo narrativo. Tercer subgrupo narrativo	Resolución 1: comunidad narrativa general
			Resolución 2: comunidad narrativa
<i>El rayo de luna</i>	Narración	Grupo narrativo. Subgrupo de prosa poética	Resolución 1: comunidad más lírica
			Resolución 2: comunidad poética
<i>Es raro</i>	Narración	Grupo narrativo. Primer subgrupo narrativo	Resolución 1: comunidad narrativa costumbrista
			Resolución 2: comunidad narrativa
<i>La Creación</i>	Prosa poética	Grupo narrativo. Subgrupo de prosa poética	Resolución 1: comunidad de prosa poética
			Resolución 2: comunidad poética
<i>La cruz del diablo</i>	Narración	Grupo narrativo. Tercer subgrupo narrativo	Resolución 1: comunidad narrativa general
			Resolución 2: comunidad narrativa
<i>La cueva de la mora</i>	Narración	Grupo narrativo. Primer subgrupo narrativo	Resolución 1: comunidad narrativa general
			Resolución 2: comunidad narrativa
<i>La mujer de piedra</i>	Narración	Grupo narrativo. Tercer subgrupo narrativo	Resolución 1: comunidad narrativa general
			Resolución 2: comunidad narrativa

Título	Clasificación siguiendo a Cernuda	Análisis de grupos	Red estilométrica
<i>La promesa</i>	Narración	Grupo narrativo. Subgrupo de prosa poética	Resolución 1: comunidad de prosa poética
			Resolución 2: comunidad poética
<i>La rosa de pasión</i>	Narración	Grupo narrativo. Primer subgrupo narrativo	Resolución 1: comunidad narrativa general
			Resolución 2: comunidad narrativa
<i>La venta de los gatos</i>	Narración	Grupo narrativo. Primer subgrupo narrativo	Resolución 1: comunidad narrativa costumbrista
			Resolución 2: comunidad narrativa
<i>Las hojas secas</i>	Constituye un poema en prosa en su totalidad	Grupo poético	Resolución 1: comunidad más lírica
			Resolución 2: comunidad poética
<i>Los ojos verdes</i>	Narración	Grupo narrativo. Subgrupo de prosa poética	Resolución 1: comunidad más lírica
			Resolución 2: comunidad poética
<i>Maese Pérez</i>	Narración	Grupo narrativo. Primer subgrupo narrativo	Resolución 1: comunidad narrativa costumbrista
			Resolución 2: comunidad narrativa
Poemas en prosa (“Poema_en_prosa-fragmentos”)	Ensayos de poemas en prosa. Fragmentos que proceden de las leyendas <i>La corza blanca</i> , <i>La ajorca de oro</i> , <i>El gnomo</i> y <i>El caudillo de las manos rojas</i>	Grupo poético	Resolución 1: comunidad más lírica
			Resolución 2: comunidad poética
<i>Tres Fechas</i>	Narración	Grupo narrativo. Tercer subgrupo narrativo	Resolución 1: comunidad narrativa general
			Resolución 2: comunidad narrativa

Tab. 2 | Clasificaciones de las *Leyendas* y textos narrativos becquerianos siguiendo a Cernuda y los resultados obtenidos en los análisis de este estudio (principalmente, del análisis de grupos y la red estilométrica).

6. Conclusiones y futuras líneas de investigación

En este estudio se han aplicado metodologías estilométricas y de análisis de redes a la obra literaria de Gustavo Adolfo Bécquer con el objetivo de determinar cuáles de sus textos se encuentran más cerca del género lírico (desde un punto de vista estilométrico) y si los resultados coinciden con la clasificación de poemas en prosa y prosa poética generalmente aceptada por la crítica. En este sentido, la clasificación de Cernuda queda reforzada, ya que los resultados obtenidos coinciden con esta a grandes rasgos:

En primer lugar, los supuestos ensayos de poemas en prosa insertos en algunas *Leyendas* becquerianas se encuentran siempre agrupados con su poesía en verso, las *Rimas*, y en la misma comunidad que estas, en el caso del análisis de redes. Lo mismo ocurre con *Las hojas secas*, considerado también por Cernuda como un poema en prosa en su totalidad. Estos textos representarían, por tanto, el mayor grado de proximidad al género lírico.

En segundo lugar, y en otro nivel, dos de las leyendas consideradas como escritas en prosa poética por Cernuda, *La Creación* y *Creed en Dios*, siempre se encuentran agrupadas juntas y en la misma comunidad. La tercera, *El caudillo de las manos rojas* aparece en el análisis de grupos y en el árbol de consenso en el mismo grupo y rama que las *Rimas*, muy posiblemente debido a que dos de los ensayos de poemas en prosa proceden de esta leyenda, pero en la red cae en la misma comunidad que las dos anteriores. Esto parece indicar que efectivamente se trata de textos cercanos al género lírico, pero en un grado menor que los poemas en prosa.

Además, en este estudio se realizan nuevas aportaciones, entre las que destaca cómo la leyenda *La promesa*, que ha sido señalada por Izquierdo como un posible texto escrito en prosa poética, se ubica en la misma comunidad que *La Creación*, *Creed en Dios* y *El caudillo de las manos rojas*, lo cual apoya la postura de este estudioso. En el caso de otros textos considerados por algunos estudiosos como poemas en prosa o prosa poética, como *Maese Pérez el organista* y *La venta de los gatos*, estos muestran algunas particularidades, junto a *Es raro*, frente a otros textos narrativos de Bécquer, cuya razón parece ser la inclusión de un lenguaje costumbrista y popular. Sin embargo, los tres textos se agrupan y aparecen con el resto de las *Leyendas* y narraciones cuando se reduce el número de comunidades, lo cual parece indicar que se encuentran más distantes del género lírico. Otra aportación de interés es el caso de *Los ojos verdes* y *El rayo de luna*, que parecen tener un mayor componente lírico que otras leyendas, lo cual abre nuevas vías de investigación para futuros trabajos. Desde el punto de vista de las metodologías utilizadas, los buenos resultados obtenidos ponen de manifiesto y refuerzan el interés de la Estilometría para el análisis de géneros literarios limítrofes, y concretamente, del poema en prosa en la literatura española.

Ahora bien, este es un estudio inicial de una investigación en marcha, por lo que serán necesarias nuevas investigaciones antes de llegar a conclusiones definitivas. Por cuestiones de espacio, en futuros trabajos se examinará con más detenimiento la señal lírica obtenida, se profundizará en los mecanismos estilísticos que están

detrás de los géneros del poema en prosa y la prosa poética (de los cuales se adelanta en este trabajo el mayor empleo de sustantivos en textos líricos), y se aplicarán métodos estilométricos supervisados y de clasificación al análisis de los textos literarios del poeta de las *Rimas*.

Bibliografía

- ABRAMS, Meyer H. 1975. *El espejo y la lámpara: teoría romántica y tradición crítica*. Barcelona: Barral.
- AGUDO RAMÍREZ, Marta. 2004. «La poética romántica de los géneros literarios: el poema en prosa y el fragmento. Situación europea y su especificación en España». Alicante: Universidad de Alicante.
<<http://hdl.handle.net/10045/10558>>.
- AULLÓN DE HARO, Pedro. 1979. «Ensayo sobre la aparición y desarrollo del poema en prosa en la literatura española». *Analecta Malacitana* 2 (1): 109-36.
- BASTIAN, Mathieu, Sebastien Heymann, y Mathieu Jacomy. 2009. «Gephi: An Open Source Software for Exploring and Manipulating Networks». *Third International AAAI Conference on Weblogs and Social Media*, 361-62.
<<http://www.aaai.org/ocs/index.php/ICWSM/09/paper/view/154%5Cnpapers2://publication/uuid/CCEBC82E-0D18-4FFC-91EC-6E4A7F1A1972>>.
- BERENQUER CARISOMO, Arturo. 1974. *La prosa de Bécquer*. Sevilla: Secretariado de Publicaciones de la Universidad de Sevilla.
- BLONDEL, Vincent D., Jean-Loup Guillaume, Renaud Lambiotte, y Etienne Lefebvre. 2008. «Fast unfolding of communities in large networks». *Journal of Statistical Mechanics: Theory and Experiment* 2008 (10). IOP Publishing: P10008.
doi:10.1088/1742-5468/2008/10/p10008.
- BURROWS, John. 2003. «Questions of Authorship Attribution and Beyond: A Lecture Delivered on the Occasion of the Roberto Busa Award ACH-ALLC 2001, New York». *Computers and the Humanities* 37 (1). Springer: 5-32.
<<http://www.jstor.org/stable/30204877>>.
- CALVO TELLO, José. 2017. «What does Delta see inside the Author?: Evaluating Stylometric Clusters with Literary Metadata». En *III Congreso de la Sociedad Internacional Humanidades Digitales Hispánicas Sociedades, políticas, saberes*: 153-61. Málaga.
<<http://hdh2017.es/wp-content/uploads/2017/10/Actas-HDH2017.pdf>>.
- CALVO TELLO, José. 2019. «Delta Inside Valle-Inclán: Stylometric Classification of Periods and Groups of His Novels». *Romanische Studien. Theorien von Autorschaft und Stil in Bewegung: Stilistik und Stilometrie in der Romania*, n.º 6: 151-64.
<<http://romanischestudien.de/index.php/rst/article/view/625/1320>>.
- CALVO TELLO, José. 2021. *The Novel in the Spanish Silver Age. A Digital Analysis of Genre using Machine Learning*. Bielefeld: Bielefeld University Press.
- CERNUDA, Luis. 1975. «Bécquer y el poema en prosa español». En *Prosa completa*, 984-93. Barcelona: Barral.
- EDER, Maciej. 2013. «Computational stylistics and Biblical translation: how reliable can a dendrogram be?». En *The Translator and the Computer*, editado por T. Piotrowski y L. Grabowski: 155-70. Wrocław.
- EDER, Maciej. 2017. «Visualization in stylometry: Cluster analysis using networks». *Digital Scholarship in the Humanities* 32 (1): 50-64.
- EDER, Maciej, Jan Rybicki, y Mike Kestemont. 2016. «Stylometry with R: A Package for Computational Text Analysis». *The R Journal* 8 (1): 107-21.
<<https://journal.r-project.org/archive/2016/RJ-2016-007/index.html>>.
- EVERT, Stefan, Thomas Proisl, Fotis Jannidis, Isabella Reger, Steffen Pielström,

- Christof Schöch, y Thorsten Vitt. 2017. «Understanding and explaining Delta measures for authorship attribution». *Digital Scholarship in the Humanities* 32 (June 2017): ii4-16.
- Foss, Emily. 2010. «Síntesis de poesía y prosa, sueño y realidad: “la novela lírica” de Bécquer y Nerval». *Especulo. Revista de estudios literarios*, n.º 44.
<<https://webs.ucm.es/info/especulo/numero44/nlirica.html>>.
- HENNY-KRAHMER, Ulrike. 2018. «Exploration of Sentiments and Genre in Spanish American Novels». En *Digital Humanities 2018 Puentes-Bridges*, 399-403.
<https://web.archive.org/web/20190204111506/https://dh2018.adho.org/wp-content/uploads/2018/06/dh2018_abstracts.pdf>.
- HERNÁNDEZ-LORENZO, Laura. 2022. «Stylistic Change in Early Modern Spanish Poetry Through Network Analysis (with an Especial Focus on Fernando de Herrera’s Role)». *Neophilologus* 106: 397-417.
doi:10.1007/s11061-021-09717-2.
- HOOVER, David L. 2008. «Quantitative Analysis and Literary Studies». En *A Companion to Digital Literary Studies*, editado por Ray Siemens y Susan Schreibman. Oxford: Blackwell.
<http://www.digitalhumanities.org/companion/view?docId=blackwell/9781405148641/9781405148641.xml&chunk.id=ss1-6-9&toc.depth=1&toc.id=ss1-6-9&brand=9781405148641_brand>.
- IZQUIERDO, Pascual. 1995. «Presencia de lo lírico, atmosférico y maravilloso en las Leyendas de Bécquer». En *Bécquer. Origen y estética de la modernidad. Actas del VII Congreso de Literatura Contemporánea*, Universidad de Málaga, 9, 10, 11 y 12 de noviembre de 1993, editado por Cristóbal Cuevas, 33-61. Málaga: Publicaciones del Congreso de Literatura Española Contemporánea.
- JACOMY, Mathieu, Tommaso Venturini, Sebastien Heymann, y Mathieu Bastian. 2014. «ForceAtlas2, a continuous graph layout algorithm for handy network visualization designed for the Gephi software». *PLoS ONE* 9 (6): e98679.
doi:10.1371/journal.pone.0098679.
- JANNIDIS, Fotis, y Gerhard Lauer. 2014. «Burrows’s Delta and Its Use in German Literary History» En *Distant Readings. Topologies of German Culture in the Long Nineteenth Century*, editado por Matt Erlin y Lynne Tatlock, 29-54. Rochester: Camden House.
- JIMÉNEZ ARRIBAS, Carlos. 2009. «Apuntes para un breve estudio panorámico del poema en prosa en España e Hispanoamérica». *Zurgai: Euskal herriko olerkiaren aldizkaria: Poetas por su pueblo*, n.º 7: 6-9.
- JOCKERS, Matthew L. 2013. *Macroanalysis: Digital Methods and Literary History*. Urbana: University of Illinois Press.
- JOCKERS, Matthew L., y Ted Underwood. 2016. «Text-Mining the Humanities». En *A New Companion to Digital Humanities*, editado por Susan Schreibman, Ray Siemens, y John Unsworth, 291-306. Wiley-Blackwell.
- JUOLA, Patrick. 2015. «The Rowling Case: A Proposed Standard Analytic Protocol for Authorship Questions». *Digital Scholarship in the Humanities* 30 (1): 100-113.
- LEÓN FELIPE, Benigno. 1999. «El poema en prosa en España (1940-1990)». Tenerife: Universidad de La Laguna.
- LÓPEZ CASTRO, Armando. 2002. «Bécquer y la poesía en prosa». *Salina: revista de lletres*, n.º 16: 143-52.
- LUTOSŁAWSKI, Wincenty. 1897. *The origin and growth of Plato’s logic: with an account of Plato’s style and of the chronology of his writings*. London: Longmans, Green & Co.
- MONTALVO, Yolanda. 1995. «Sublimación e irrisión en las narraciones

- orientales de Bécquer». En Bécquer. Origen y estética de la modernidad. Actas del VII Congreso de Literatura Contemporánea, Universidad de Málaga, 9, 10, 11 y 12 de noviembre de 1993, editado por Cristóbal Cuevas, 241-49. Málaga: Publicaciones del Congreso de Literatura Española Contemporánea.
- MORETTI, Franco. 2013. *Distant Reading*. London: Verso.
- MOSTELLER, F., y D. Wallace. 1964. *Inference and disputed authorship: The Federalist*. Addison-Wesley.
- NAVARRO-COLORADO, Borja. 2018. «On Poetic Topic Modeling: extracting themes and motifs from a corpus of Spanish poetry». *Frontiers in Digital Humanities* 5 (15).
- NEWMAN, M. E. J. 2010. *Networks. An Introduction*. Oxford: Oxford University Press.
- NOVALIS, Friedrich, Friedrich Schiller, August Wilhelm Schlegel, Heinrich von Kleist, y Friedrich Hölderlin. 1994. *Fragmentos para una teoría romántica del arte*. Editado por Javier Arnaldo. Madrid: Tecnos.
- OCHAB, Jeremi K., Joanna Byszuk, Steffen Pielström, y Maciej Eder. 2019. «Identifying Similarities in Text Analysis: Hierarchical Clustering (Linkage) versus Network Clustering (Community Detection)». En *Digital Humanities 2019*: Utrecht University. <<https://dev.clariah.nl/files/dh2019/boa/0981.html>>.
- PAGEARD, Robert. 1995. «Bécquer o la peligrosa pasión de explorar: poesía, poemas en prosa, crítica y variedad periodística». En Bécquer. Origen y estética de la modernidad. Actas del VII Congreso de Literatura Contemporánea, Universidad de Málaga, 9, 10, 11 y 12 de noviembre de 1993, editado por Cristóbal Cuevas, 13-32. Málaga: Publicaciones del Congreso de Literatura Española Contemporánea.
- RUBIO JIMÉNEZ, Jesús. 2006. *Pintura y literatura en Gustavo Adolfo Bécquer*. Sevilla: Fundación José Manuel Lara.
- RYBICKI, Jan. 2016. «Vive la différence: Tracing the (authorial) gender signal by multivariate analysis of word frequencies». *Digital Scholarship in the Humanities* 31 (4): 746-61. <<http://dx.doi.org/10.1093/lc/fqv023>>.
- SCHÖCH, Christof. 2018. «Zeta für die kontrastive Analyse literarischer Texte. Theorie, Implementierung, Fallstudie». En *Quantitative Ansätze in den Literatur- und Geisteswissenschaften. Systematische und historische Perspektiven*, editado por Toni Bernhart, Sandra Richter, Marcus Lepper, Marcus Willand, y Andrea Albrecht, 77-94. Berlin: De Gruyter.
- SMITH, Peter W.H., y W. Aldridge. 2011. «Improving authorship attribution: Optimizing Burrows' Delta method». *Journal of Quantitative Linguistics* 18 (1): 63-88.
- UNDERWOOD, Ted. 2016. «The Life Cycles of Genres». *Cultural Analytics* 2 (2). <<https://doi.org/10.22148/16.005>>.
- UTRERA TORREMOCHA, Victoria. 1999. *Teoría del poema en prosa*. Sevilla: Secretariado de Publicaciones de la Universidad de Sevilla.

Resumen

Además de ser uno de los poetas y narradores más influyentes de todos los tiempos, Gustavo Adolfo Bécquer (1836-1870) es considerado el gran precursor del poema en prosa en la literatura española, el cual cultivó, junto a la prosa poética, en algunas de sus *Leyendas*. Aunque por lo general la crítica ha aceptado la clasificación de obras becquerianas en prosa poética y poema en prosa propuesta por Luis Cernuda, muchos añaden otros textos en los que creen ver una de estas

dos modalidades. En este estudio se aplican métodos estilométricos con el objetivo de determinar qué textos se encuentran más cerca del género lírico. Al mismo tiempo, se pretende explorar si es posible realizar mediante estas técnicas una gradación de los textos en prosa becquerianos hacia lo lírico. Los resultados ayudarán a arrojar nueva luz sobre la obra lírica en prosa becqueriana, además de constituir una muestra de cómo puede contribuir la Estilometría al análisis de géneros literarios limítrofes, como es el caso del poema en prosa.

Abstract

In addition to being one of the greatest poets and writers of all time, Gustavo Adolfo Bécquer (1836-1870) is considered the great precursor of the prose poem in Spanish literature, which he cultivated, together with poetic prose, in some of his *Legends*. Although scholars have generally accepted the prose poem and poetic prose classification of Bécquer's works proposed by Luis Cernuda, many add other texts in which they believe one of these two modalities to be present. In this study, stylometric methods are applied in order to determine which texts are closer to the lyric genre. At the same time, the aim is to explore whether it is possible, by means of these techniques, to make a gradation of Bécquer's prose texts towards the lyric genre. The results will help to shed new light on Bécquer's lyric work in prose, and will provide an example of how Stylometry may contribute to the analysis of borderline literary genres, such as the prose poem.