



PREVENCIÓN DE VIOLENCIA EN PAREJAS JÓVENES.

Titulación: Grado de Educación Primaria.

Autora: Carmen Manzano Trueba.

Tutor/a: Laura Lara Vázquez.

**Tipología/modalidad de TFG: Diseño de propuestas
formativas.**

RESUMEN.

El objetivo de este trabajo es el estudio de la violencia en las parejas jóvenes y el diseño de una propuesta educativa para llevar a cabo la prevención de la misma en las aulas de los centros escolares. La revisión bibliográfica previa está enfocada en la violencia en parejas jóvenes, como prevenirla y los factores de riesgo que pueden provocarla. La propuesta didáctica está dividida en cuatro talleres. Cada uno de ellos trata uno de los temas principales dentro de la prevención en este tipo de violencia. Esta está adaptada para edades entre 10-12 años, con el objetivo de prevenir la violencia en pareja, así como hacerles ver la realidad de los mitos del amor, la influencia de las redes sociales y los roles de género y la desigualdad entre ellos, previniendo con esto la violencia.

PALABRAS CLAVES.

Violencia, prevención, parejas jóvenes, factores, preadolescencia.

ABSTRAC.

The objective of this work is the study of violence in young couples and the design of an educational proposal to carry out the prevention of violence on young couples in the classrooms of schools. The previous literature review is focused on violence in young couples, how to prevent it and the risk factors that can cause it. The didactic proposal is divided into four workshops and each of them deals with one of the main subjects within the prevention of this type of violence. The didactic proposal is adapted for ages between 10-12 years, with the aim of preventing violence in couples, as well as making them see the reality of the myths of love, the influence of social networks and gender roles and inequality between them, thus preventing violence.

KEY WORDS.

Violence, prevention, young couples, factors and pre-adolescence.

INDICE:

1. Introducción y justificación.....	4
2. Marco teórico.....	6
2.1.Violencia en parejas jóvenes.....	6
2.2.Prevenición de la violencia en parejas jóvenes.....	8
2.3.Preadolescencia o infancia tardía.....	11
2.4.Factores de riesgo.....	13
2.4.1. Roles de género y desigualdad.....	13
2.4.2. Mitos en el amor.....	14
2.4.3. Influencia de las redes sociales.....	17
3. Objetivos del TFG.....	19
3.1.Objetivos generales.....	19
3.2.Objetivos específicos.....	19
4. Metodología del TFG.....	19
4.1.Destinatarios.....	19
4.2.Objetivos.....	20
4.3.Competencias claves.....	20
4.4.Duración.....	20
4.5.Recursos y materiales.....	21
4.6.Actuaciones a tener en cuenta.....	27
5. Conclusiones.....	28
6. Referencias Bibliográficas.....	29
7. Anexos.....	33
7.1.Anexo 1.....	33
7.2.Anexo 2.....	42
7.3.Anexo 3.....	43
7.4.Anexo 4.....	44

1. INTRODUCCION Y JUSTIFICACIÓN:

La violencia en parejas jóvenes se ha producido durante toda la historia. Sin embargo, no ha sido hasta el presente siglo cuando se le ha dado la relevancia que tiene (Pintos, 2013).

Actualmente, dentro del debate social proigualdad entre hombres y mujeres, también se hace referencia a la violencia que se produce en las parejas jóvenes (RTVE, 2021).

Este Trabajo de Fin de Grado tiene como objetivo prevenir la violencia en las parejas en las edades tempranas. Como podemos comprobar en innumerables artículos periodísticos, así como en declaraciones por parte de miembros del Gobierno, la violencia es un tema transcendental en la actualidad (Álvarez, 2020), por lo que hay que tratar de prevenirla lo antes posible.

Una de la formas para poder erradicar esta problemática es abordándola en todos los cursos escolares, ya que, si se informa a los alumnos/as de ella, se minimiza el riesgo de ser víctimas de violencia en parejas. O al menos, serlo de manera inconsciente (Díaz-Aguado & Carvajal, 2011). La Educación Primaria no debe estar exenta de abordarla, puesto que los niños y niñas, principalmente de los últimos cursos de esta etapa, comienzan a ser víctimas de esta problemática. En muchos casos incluso sin llegan a ser conscientes de ello (Itxaso González Ortega, Echeburúa, & De Corral, 2008).

Como se hace referencia en el documento indicado previamente de Itxaso González Ortega, no hay una edad para poder sufrir violencia por parte de la pareja.

Además, también indica que la violencia, como desarrollaremos a lo largo de este trabajo, puede manifestarse de multitud de formas. No solo podemos quedarnos con la violencia física, que es quizás la más fácil de percibir, sino que también se pueden producir otro tipo como la psicológica, que sí es cierto que es más difícil de percibir por terceros (Méndez & Santana Hernández, 2001).

Asimismo, las aulas nos pueden ayudar para poder erradicar problemas que podrían llegar a tener en la edad adulta (Hettrich, 2005). De manera que, con la información necesaria y las propuestas que se van a poner de manifiesto, los alumnos y alumnas sepan cómo actuar en posibles situaciones de violencia en la pareja.

Dentro de estas propuestas, encontramos diversas medidas preventivas que servirán para evitar situaciones de violencia en la pareja y para poder actuar y erradicarlas.

Los centros educativos tienen que actuar para acabar con este tipo de conflictos a través de propuestas educativas que se encuentren incluidas dentro del currículo transversal. De esta manera, se busca evitar los conflictos tanto de violencia de género, como la violencia en las aulas.

Sin embargo, no solo tienen que intervenir los profesores a través de herramientas educativas, sino que los centros educativos requieren de la colaboración de asociaciones públicas y privadas, incluso de la propia Administración. En este sentido, cabe resaltar la implicación del Cuerpo Nacional de Policía, mediante charlas de formación sobre la violencia en la pareja que se imparten en los centros educativos (Andalucía Información, 2019).

La prevención de la violencia fomenta que el niño/a sea consciente de que se está produciendo una situación de violencia, de manera que pueda erradicarla de inmediato (Vizcarra, María Pooa, & Donosob, 2013).

Una vez puesto de manifiesto lo anterior, se debe tener en cuenta que el objetivo de estudio de este trabajo es que los alumnos y alumnas del tercer ciclo de Educación Primaria, conozcan las diferentes situaciones por las que se puede dar la violencia, sepan identificarlas y por supuesto que tengan conocimientos de cómo prevenir que se produzca.

Sin olvidar que también tienen que comprender la propia existencia de esta problemática social, los tipos de violencia que pueden producirse y cómo se han incrementado los casos de violencia en la actualidad.

Por último, como se ha indicado con anterioridad, la violencia en la pareja es un problema social. Como tal, hay que hacer ver al alumnado la existencia de este problema, y segundo, transmitirles que ellos mismos pueden ser parte de esta situación. Ya sea por no reconocer que se dan casos de violencia en las parejas, o bien, ser víctimas o agresores en la realidad.

No es un tema efímero ni irreal. Es una problemática que tiene multitud de víctimas y entre todos debemos hacer lo posible para erradicarla. Y como se ha explicado, no solo desde los centros educativos, sino que toda la sociedad tiene que unirse para acabar con este tipo de situaciones.

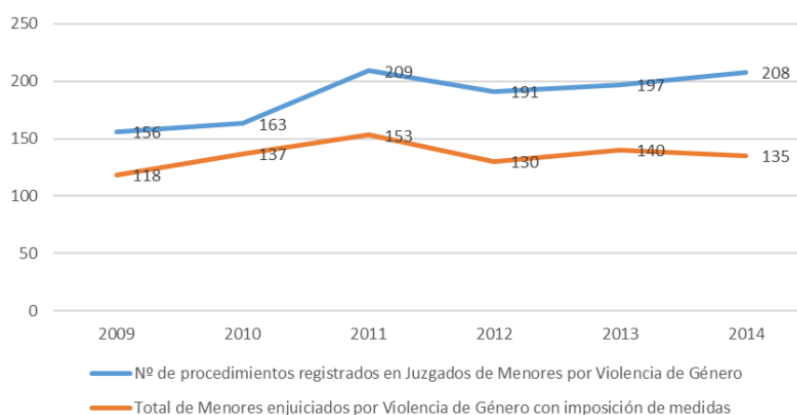
2. MARCO TEÓRICO:

Dentro de la violencia en las parejas jóvenes, analizaremos los factores que dan lugar a que se den situaciones de violencia en las parejas jóvenes, las edades con las que se comienza a ver este conflicto, cómo afecta el uso de las redes sociales a esta tipología de violencia, los prejuicios sociales relacionados con los géneros, como, por ejemplo, cuando erróneamente decimos que los niños tienen que jugar con coches y las niñas con muñecas, y por último, la desigualdad entre el hombre y la mujer.

2.1. Violencia en parejas jóvenes.

En base a los resultados de estudios epidemiológicos, así como los que poseen los órganos públicos, se ha podido confirmar que los casos de violencia en las parejas también están muy presentes en las relaciones de los jóvenes (figura 1), destacando muy sensiblemente las consecuencias extremadamente negativas y dañinas en el género femenino (Lascorz Fumeral, 2016). Lo anterior puede comprobarse en la siguiente figura, donde la línea azul representa el número de procedimientos registrados en Juzgados de Menores, es decir, cuyos presuntos autores de Violencia de Género son menores de edad, en definitiva, jóvenes. Se observa la evolución al alza de los procedimientos registrados, lo que se implica el incremento de casos de violencia en las parejas jóvenes. Además, ya no es solo el propio crecimiento, sino las edades, que rondan incluso las edades de 12 o 13 años. Siendo por tanto algunas de las víctimas, alumnos/as de educación primaria (Tobella, 2013).

Figura 1.



Casos de Violencia de Género en los Juzgados de Menores. España 2009-2014
Fuente: Consejo General del Poder Judicial.

Ahondando aún más en la relevancia de esta lacra que sufren un gran número de personas, según el estudio elaborado por González Méndez (2001), tanto las mujeres (7,1%) como los hombres (7,8%) son víctimas de esta violencia en parejas jóvenes. Es más, de acuerdo a la Macroencuesta de Violencia sobre la Mujer en el año 2015, una de cada cuatro chicas jóvenes con las edad comprendidas entre los 16 y los 19 años, han sufrido violencia en su relación de pareja (Delegación del Gobierno para la Violencia de Género, 2015).

Hay diversas formas de referirnos a la violencia en parejas jóvenes, como pueden ser la violencia en el noviazgo o también conocida como dating violence. Es una violencia que se da en una diversidad de contextos y medios (Pérez, 2015).

La violencia es definida por los autores Ely, Dulmus y Wodarski (2002) como una agresión física que pueden provocar daños corporales, psicológicos y/o emocionales, dándose esta violencia de forma verbal o implícita y en reuniones sociales o privadas de la pareja.

Enfocándonos en el concepto de violencia en las parejas jóvenes, podemos definir esta tipología de violencia según los autores Gómez, Oliva y Hernando (2014) como *“un ataque intencional de tipo sexual, físico o psíquico, de un miembro de la pareja contra el otro en una relación de pareja integrada por jóvenes o adolescentes”* (pg. 149)

La violencia en el noviazgo es la menos estudiada frente a la violencia conyugal, cuando pueden tener un índice mayor que esta última (Méndez & Santana Hernández, 2001). Por ello, a la hora de prevenirla es más complicado, pues no hay un amplio abanico de programas para ello. En esta violencia la víctima no llega a ser del todo consciente del maltrato por su falta de madurez emocional y pueden llegar a recibir estas conductas de malos tratos como un gesto de afecto o una conducta lúdica (Hettrich, 2005) (Bonilla-Algovia, 2018). Estas relaciones violentas, en la mayoría de los casos, pueden venir dadas por los estereotipos que tenemos en la sociedad a cerca del amor, los mitos de este y los medios de comunicación, entre los que se incluyen las redes sociales, las cuales infunden todo lo descrito con anterioridad. La sociedad comienza a normalizar la violencia como si fueran gestos de amor (Vizcarraa, María Pooa, & Donosob, 2013). Viendo actos violentos como formas o gestos de amor, comenzando así a normalizar la violencia en las relaciones de pareja.

A lo largo de los años, se han ido desarrollando una serie de estudios para elaborar programas frente a la violencia en los noviazgos. Para determinar los programas con los

que prevenir este tipo de violencia, primero es necesario conocer en profundidad el origen de esta y la actuación de la víctima en estos casos. Al ser usuarios y usuarias de edades tempranas, algunos ni mayores de edad, consideran apropiado para este tipo de situaciones no informar a sus padres, madres o tutores legales sobre la situación por la que atraviesan y prefieren contar con el apoyo de sus iguales (Ashley, 2005), pues estos comprenden, a su entender, mejor su situación de noviazgo.

Los estudios de los autores anteriores, Hettrich (2005) y Bonilla-Algovia (2018), coinciden en que la violencia en las parejas jóvenes comienza con la violencia psicológica, continua con la física y puede terminar dándose la sexual, pero esta última no todos los autores la mencionan. Siendo la violencia física la que más afecta a las chicas, pues posiciona al varón con mayor índice de tasa como agresor. Al igual que el factor de los celos es fundamental, se pueden ver como un gesto de amor erróneo. Este último se da en ambos géneros, potenciándose en las chicas (Pérez, 2015).

2.2.Prevenición de la violencia de parejas jóvenes.

Partiendo de la información ofrecida en el apartado anterior, parece absolutamente necesario dar una solución al problema planteado. Una de las principales medidas a adoptar es dar visibilidad a estas situaciones. Debemos prevenirlas para ambos géneros y tratar por igual a los dos, siendo las relaciones igualitarias beneficiosas para los dos sexos (Méndez & Santana Hernández, 2001).

Este ejercicio de prevención debe llevarse a cabo desde edades tempranas, como es la etapa de la educación primaria. Los niños y niñas deben ser conocedores de esta realidad. De manera que, si no se educa a la sociedad en evitar estas situaciones desde pequeños y pequeñas, seguiremos manteniendo este problema social.

El objetivo final que debemos seguir es educar en valores y competencias emocionales para erradicar la violencia (Montolío, Ros Ros, & Varela Portela, 2016).

En los años de la educación primaria, la prevención respecto este tema es bastante escasa, por no decir nula. Los programas suelen estar más enfocados en cursos superiores, como la Educación Secundaria y Bachillerato (Redacción, 2021).

Pero en la etapa de primaria los programas existentes están enfocados a la prevención de la aparición de la violencia, no solo en pareja sino de forma general. La violencia es el factor de riesgo más importante a tratar. Si este se trabaja desde que el individuo/a es

pequeño, el alumno o alumna podrá ser capaz de reconocer la existencia de una situación de este tipo en su entorno (Vizcarraa, María Pooa, & Donosob, 2013).

A la hora de elaborar un programa de prevención debemos tener en cuenta los diferentes objetivos que vamos a tratar. Según Vizcarraa, María Pooa y Donosob (2013), los aspectos más importantes que se deben trabajar con el alumnado para evitar la violencia son: los roles de géneros, evitando así los roles tradicionales entre hombre y mujer; el poder como factor de riesgo; la incidencia con la que se suele dar este tipo de violencia, para que los alumnos sean conscientes de que esta se da y puede que esté en su entorno más próximo; los mitos que existen en el amor (aspecto que abordaremos posteriormente); o hacerles partícipes de cómo actuar a la hora de presenciar un acto de violencia o de vivirlo (Foshee, 1996).

La población en la que se centra el estudio de este trabajo son las personas con edades comprendidas entre los 6 y 12, que son las edades de los alumnos y alumnas de Educación Primaria. En el gráfico inferior podemos apreciar que la prevención se puede desglosar en tres partes. Los alumnos y alumnas de educación primaria suelen encontrarse en la primera fase, y el objetivo de esta es que no se produzcan nuevos casos y evitar los factores de riesgos. Los alumnos/as de primaria suelen encontrarse en la población general, donde aún no se han topado con un caso de violencia entre parejas y lo que se pretende es evitar que esto les suceda por medio de programas dedicados expresamente a ello. En este nivel se encuentran las charlas a los alumnos y alumnas, a los docentes e incluso a los padres y madres. Además de la prevención de la violencia por medio de canales televisivos (González & Costa Cabanillas, 2001).

Niveles de prevención y su caracterización (González & Costa Cabanillas, 2001).

	PREVENCION PRIMARIA	PREVENCION SECUNDARIA	PREVENCION TERCIARIA
POBLACION DIANA	Población General	Población de Alto Riesgo	Victimas
OBJETIVOS	Reducir Incidencia de nuevos casos	Reducir la duración y gravedad (que afecta a la prevalencia)	Reducir la gravedad y las secuelas
PROCEDIMIENTOS	1. Eliminación de factores de riesgo 2. Promoción de la salud y de la competencia de la población general	1. Detección precoz e intervención temprana 2. Potenciación de los factores de protección y reducción de los factores de riesgo en la población de alto riesgo.	1. Tratamiento de las víctimas y de su entorno 2. Rehabilitación y reducción de la gravedad de las secuelas producidas en las víctimas y en su entorno

Para que los programas que se presentan en las aulas tengan éxito e impregnen a los alumnos de forma real en el tema, se debe poner énfasis en mensajes positivos, evitando los mensajes negativos que puedan reducir la atención. Pero para que todo lo descrito anteriormente tenga un sentido, debemos hacerles ver a los alumnos y las alumnas, por medio de los diversos objetivos, que es necesario que desarrollen habilidades que les permita reconocer a la víctima, apoyarla, escucharla y sobre todo, siendo lo más importante, poder denunciar lo sucedido. Así como hacerles conocedores de los diferentes aspectos que presenta el agresor. Este es uno de los objetivo más importantes de los programas, no evitar la violencia sino erradicarla (Sugarman, 1997).

Para prevenir la violencia, se presentan diferentes programas en los centros, los cuales no son suficientes para la etapa de primaria. El programa que suele darse en todo centro que lo solicite es el impartido por Participación Ciudadana, un grupo especializado de la Policía Nacional que recorre los centro con el interés de que se radique la violencia (F.M., 2022). Estas charlas no solo están dirigidas a los alumnos, sino también al docente. Aunque también se debe contar con programas elaborados por el centro, o por los/as docentes, siendo uno de los pilares claves en la formación del niño/a de cara a su conducta personal.

Además, la Junta de Andalucía ofrece al profesorado un curso de prevención de violencia en parejas jóvenes para que sean conscientes de la realidad que puede darse en las aulas de los centros educativos y fuera de ellos, el manejo de la situación, los recursos que deben seguir... Este curso se oferta para los trabajadores del SAS, aunque también tiene posibilidad de realizarlo los docente que así lo deseen.

La prevención de la violencia no solo viene dada por las administraciones públicas o las fuerzas del estado, sino que también existen asociaciones desde las cuales se impulsan una serie de intervenciones para los centros educativos, procurando realizar una actividad, que, en algunas ocasiones, puede ser sin fin lucrativo (Lara & Providell, 2020).

Pero toda esta prevención debe comenzar a darse desde edades tempranas, siendo los propios individuos conscientes de lo que van a tratar y para qué lo van a realizar. Es un tema que debe de tratarse como transversal a lo largo de toda la educación escolar, pero considerando siempre cuándo el alumno/a es capaz de responder hacia este de forma

satisfactoria. Por ello, para trabajar este tema de forma más profunda se debe comenzar con los alumnos y alumnas del último ciclo de primaria, coincidiendo así con la preadolescencia o la infancia tardía.

2.3. Preadolescencia o infancia tardía.

La preadolescencia es una etapa de múltiples cambios para el ser humano. Varios autores como son Freud, Piaget y Erikson, comprenden la infancia tardía entre los 10 a los 12 años de edad. La pubertad es la etapa con la que termina la niñez, siendo edades diferentes para los niños y para las niñas. En los chicos se suele dar entre los 13 y 14 años y en las chicas entre los 10 y los 11 años.

Durante la infancia tardía, los alumnos y alumnas comienzan a afianzar el autoconcepto, esto es algo de especial relevancia para su desarrollo de la autoestima. Esta última, es también desarrollada en esta edad, por lo que es de especial importancia que el alumno/a se encuentre en las condiciones óptimas para poder desarrollarse de la mejor manera (Torres, 2015).

La preadolescencia es la etapa donde comienza a surgir gran preocupación por el aspecto físico y por lo emocional, entre ellas las relaciones entre los iguales. Esto último va ganando terreno en la vida de los niños y niñas dando lugar al distanciamiento de los progenitores, comenzando los iguales a ser el apoyo fundamental, lugar que antes correspondía a los padres, madres o tutores legales (Collins, 2004).

A estas edades, 10-12 años, los chicos y chicas comienzan a descubrir los sentimientos hacia sus iguales que sobrepasan la amistad, y para ello, es fundamental tener un apego establecido, pues las personas que tengan un apego seguro tendrán mayor bienestar que las que tengan un apego poco desarrollado o muy inseguro.

Los años que los niños y niñas pasan en el aula, son un periodo donde se dan diferentes cambios, sobre todo en las interacciones sociales. Estas aptitudes sociales dan lugar a amistades con lazos afectos muy grandes. Con estas edades comienza a aparecer el concepto de la confianza entre los amigos (Desconocido, 2012).

En esta etapa es donde las amistades comienzan a abrirse, ya no solo se juntan con los de su mismo sexo, como ocurría cuando tenían menor edad, sino que comienzan a relacionarse con el sexo contrario. Esto da lugar a la aparición de los primeros sentimientos románticos. Estas relaciones tienen una serie de características, según los

autores Furman y Wehner (1997), los alumnos y alumnas irán poco a poco buscando apego, compañía y que le cuiden.

Por otro lado, en la etapa de la preadolescencia se va gestando la maduración de la autonomía emocional, de la privacidad, se observa una clara disminución de afectos hacia los demás (Ferreiro, Hormaechea, & Paniagua, 2016).

Las relaciones de pareja que se dan en esta etapa de la vida se suelen caracterizar por tener una duración corta, las cuales no suele durar más de semanas o incluso días. Entienden que no tienen un compromiso de gran importancia, por lo que se consideran relaciones superficiales (Furman & Shaffer, 2003). Aunque estas uniones tan fugaces se caractericen como superficiales, para ellos y ellas son el eje central de sus vidas en ese corto periodo de tiempo (Verdugo, 2016).

Las relaciones de la preadolescencia, y de la adolescencia como etapa, nutren a la persona para las posteriores relaciones sentimentales que pueda tener a lo largo de su vida. Dado que las experiencias que viva en estas uniones, marcarán las posteriores, desarrollando la propia identidad de la persona en una relación sentimental (Furman & Shaffer, 2003). Incluso va a determinar la evolución de los niños y niñas en su ámbito escolar, pudiendo ser de fracaso, si no se gestionan bien las emociones; o exitosas si, a pesar de no salir bien de una relación, la persona es capaz de tener una experiencia positiva (Pearce, Boergers, & Prinstein, 2002).

Por lo que en esta etapa en la que el alumnado busca su desarrollo como persona, el docente debe estar pendiente de la evolución, tanto emocional como académica del niño/a. Pues el desarrollo del niño/a en esta fase es necesario para un futuro exitoso, tanto profesional como emocional. Los docentes deben ser conscientes de que su alumnado está empezando a sentar las bases para las relaciones sentimentales, porque dado este caso, tienen que gestionarlo de manera de que no les afecten en su rendimiento en el aula.

Una vez visto las edades en las que pueden empezar a darse las relaciones afectivas y en las que se va a centrar el estudio, es necesario abordar los diferentes factores de riesgo que se deben evitar, previniendo así la violencia entre parejas jóvenes.

2.4. Factores de riesgo.

A continuación, presentaré los factores de riesgo más relevantes, en los cuales se hará referencia a los diferentes elementos que pueden evitarse dentro de la sociedad.

2.4.1. Roles de género y desigualdad.

Uno de los factores que más influyen en la violencia en las parejas jóvenes es la desigualdad social en los roles de género. Actualmente, está tomando gran importancia la simetría de géneros, promoviendo los países del primer mundo, donde hay un gran desarrollo económico y social, que se reduzca la estructura tradicional. Buscando no solo la igualdad de los géneros en actos que puedan hacerse en igualdad, sino que se puedan ver reflejados en actos dentro de la sociedad de manera afectiva (Alegría del Ángel & Rodríguez Barraza, 2015).

En cuanto a los roles de género y la desigualdad entre ellos, hay una gran diferencia entre los países desarrollados y los subdesarrollados. Mientras que en los segundos aún se lucha para que las mujeres tengan el mismo derecho a la educación, a un trabajo digno, que se valgan por si solas, entre otros; en los países desarrollados, estos problemas parecen radicados, aunque no quita que se siga luchando por otras cuestiones que aún tienen mucho camino por recorrer para poder llevarlas a cabo (Castañeda Abascal & Díaz Bernal, 2021).

Según el promedio, las mujeres suelen emplear más tiempo en las tareas del hogar que los hombres, tienen menos posibilidades de ascender en la escala profesional que los varones, al igual que generan menos ingresos que ellos aun dedicándose profesionalmente a actividades igualitarias (Organización para la Cooperación y Desarrollo Económico, 2017). Aunque en la actualidad se han disminuido estas desigualdades mencionadas con anterioridad en los países desarrollados, posicionando a la mujer en escalafones profesionales iguales que los varones (Díez, 2015), aún no se han descartado las desigualdades.

El uso de los estereotipos y roles de género pueden desencadenar en comportamientos poco saludables, pues posiciona a un género frente al otro. Además, provoca que se adjudiquen ciertas actividades en función del género de cada persona. Por ejemplo, en el ámbito laboral, cuando se dice que la mujer no tiene suficiente autoridad para ocupar altos cargos, o incluso que la persona que trabaja es el hombre y la mujer tiene que quedarse

en casa con las tareas del hogar. Otro de los ejemplos que se pueden destacar es que a las mujeres se les atribuye el amor por la peluquería o el maquillaje, mientras que está mal visto que los hombres lo hagan. Este tipo de conductas dañan a las personas, independientemente de su género (Morales Borrero, Borde, Eslava-Castañeda, & Concha Sanchez, 2013).

El género es definido por Castañeda y Díaz (2020) como *“una categoría social que hace referencia a cualidades o formas de pensamiento, de actuación y roles que se les atribuyen a las personas dentro de una sociedad en función de su sexo biológico y como resultado de necesidades determinadas por un contexto histórico y social dado”* (pg.10).

Los roles de género dan lugar a la desigualdad a partir de la delimitación de estereotipos, acciones, gustos entre los dos sexos que da lugar a ventajas uno sobre otros (Busquet, Cooper, & Rodríguez, 2010). A veces, el género puede tomarse para referirse al sexo, pero son conceptos totalmente diferenciados (Daponte, Bolívar, & García, 2010). Pues el sexo es lo establecido biológicamente mientras que el género son los roles que establece la sociedad dependiendo del sexo, asumiéndolo la persona que se encuentra en la sociedad. Pues el género no tiene por qué coincidir con el sexo, aunque la sociedad intente imponerlo.

Por último, resaltar que dichos roles los vamos adquiriendo a lo largo de la vida a raíz de la sociabilización. En estos procesos las mujeres naturalizan la subordinación y la discriminación, mientras que los hombres adoptan el gen superior y el ser dominante a la mujer. Es complicado romper estos estereotipos si no son trabajados desde la niñez.

2.4.2. Mitos en el amor.

Muchas de las características que comprende el amor que conocemos, o que creemos conocer, entierran grandes paradojas del amor, lo que es conocido como los mitos del amor. Estos mitos podemos definirlos como una serie de creencias que comparte la sociedad a cerca de lo que realmente es el amor, y cómo se da este. Los autores, Ferrer, Bosch y Navarro (2010) entienden estos mitos como *“ficticios, absurdos, engañosos, irracionales e imposibles de cumplir”* (pg. 7).

Los niños y niñas van construyendo sus relaciones sentimentales según las creencias que tengan respecto a estas, para dar lugar a unas relaciones ideales y procedentes de la

imaginación cultural (Castro, 2013). Buscan un amor verdadero, el que le han contado, leído y visto en las series y/o películas (Pérez, 2015).

Según el género, van a crear un estereotipo totalmente diferente a las relaciones de pareja. Las mujeres buscan un amor romántico como eje central de una relación, mientras que los chicos, como indica Castro, comienzan a tener un interés sexual que necesitan saciar. Cuando no tienen los mismos estándares de pareja, comienzan los conflictos y estos nos lleva a la violencia en las parejas de jóvenes (Castro, 2013). Por ello, es necesario prevenir en los centros a los alumnos y alumnas de los mitos en el amor como uno de los riesgos más aceptados y normalizados en la sociedad.

A continuación, veremos una serie de mitos que se encuentran normalizados actualmente. Podríamos decir incluso que nos inculcan estos mitos desde nuestro propio nacimiento, y a veces son hasta recalcados en las escuelas (Bover, Giménez García, Gil Julia, & Martínez Gómez, 2019).

A lo largo de las generaciones se han ido inculcando una serie de mitos en relación del amor, de los que la sociedad va impregnándose. Mitos como el de la media naranja, haciéndonos creer que todos tenemos una pareja destinada, que tenemos que ir en la búsqueda de esta y que no hay ninguna posibilidad de que nos quedemos solos, pues así no seremos plenamente felices (Yela, 2002).

Este mito es de los más escuchados en la sociedad, e incluso ha sido utilizado en anuncios publicitarios (Castro, 2013). Este hace creer que una relación sentimental debe ser perfecta, sin conflictos. Esta reflexión hace que los individuos en las edades preadolescentes conciban una imagen del amor totalmente difuminada de la realidad. Pues, la perfección no existe. En todas las parejas, ya sean de amistad o de pareja, hay conflictos. No siempre se tienen los mismos pensamientos que los que conviven a nuestro alrededor. Una búsqueda desesperada del amor, que puede llegar a la infelicidad y problemas en las parejas (Romero, 2014).

Otro de los mitos más presentes en la sociedad, y que más se confunden con el amor es el mito de los celos. Un miembro de la pareja o ambos inclusive, se muestran celos de actos que realiza su pareja y lo justifica como amor. Hacen creer que los celos son un gesto del amor verdadero (Castro, 2013).

Tras un estudio realizado por Yela en 2002, sabemos que más de un 70% de los españoles se consideran celosos. En una relación sentimental se pueden dar términos como “eres mía”, “no son celos son muestras de amor”. Hay individuos que a la hora de estar en una relación sentimental se creen que esta es de su propiedad (Arroyo, 2014). Los celos también implican que la víctima, la que sufre los celos del agresor/a teme perder a esa persona, a la que se considera la media naranja. Viendo como todos los mitos al final están relacionados y nos provocan una confusión con la realidad.

Otro de los mitos más conocidos en la sociedad es la creencia de “el amor lo puede todo”. Dando una imagen del amor omnipotente, por mucho que una de las partes le haga sufrir a la otra, siempre va a estar el amor presente. Este mito plantea un amor indestructible, el cual termina consumiendo a uno de los componentes o a ambos, buscando siempre una salida beneficiosa de la relación, que a veces, no es factible. Pues plantean un amor ajeno a los factores externos e internos de la relación, dando igual lo que suceda alrededor de ellos. Este mito consume a una pareja, y puede llegar a dar problemas como la violencia, tanto física como la psicológica (Castro, 2013).

Hay que considerar que pensar que el sentimiento que tenemos hacia nuestra pareja siempre va a ser el mismo, es otro de los mitos que ha ido evolucionando en la sociedad hasta nuestro días. Cuando una pareja comienza, tiene unos sentimientos de enamoramiento, y más en el caso de los adolescentes, que a medida que el tiempo va transcurriendo ese enamoramiento va terminando para dar lugar a un amor más maduro, gestado a raíz de las dos personas conocerse. Llamado también como el mito de la pasión eterna, las parejas consideran que su amor debe ser siempre tan pasional como en los inicios y que cuando esta etapa termina algo está fallando. Esto último genera discusiones entre los componentes de la pareja dando lugar a malentendidos entre ellos y produciendo así lo que podría ser el inicio de una relación con violencia (Barceló, 2021).

Una de las frases más escuchadas en los patios de los colegios cuando un niño y una niña tienen una relación conflictiva suele ser “quien se pelea se desea”. Este puede ser el mayor mito que nos enseñan en el colegio. Es uno de los caminos por los que se hace presente la violencia en nuestras primeras relaciones. Desde el colegio, vemos normal actitudes violentas enmascaradas con la definición de amor. El amor no está seguido, ni comienza con la violencia. Es uno de los mitos que se deben erradicar en los centros para prevenir la violencia en las primeras relaciones de nuestros alumnos y alumnas (Bonilla-Algovia, 2018).

Por último, hacer referencia al mito: “por amor todo se aguanta”. Este da paso a un alto riesgo de que, a la hora de comenzar una relación sentimental, nuestros alumnos y alumnas creen que todo lo que suceda en su relación es por amor y cuanto más aguanten en ella más amor hay en esa relación. “Esto lo hago por nosotros” o “lo hago por tu bien” son frases que normalmente marcan gestos violentos y que llevan a la aceptación de la víctima de todas las acciones de su agresor/a, dándoles tolerancia a cada uno de sus gestos (Castro, 2013).

2.4.3. Influencia de las redes sociales.

Las nuevas tecnologías influyen en las relaciones entre los seres humanos, no solo relaciones sentimentales, sino en las familiares, de amistad, etc. Es un campo que se ha desarrollado, y aún sigue haciéndolo, para realizar la vida de la sociedad más fácil. Es una facilidad para tener todo al alcance de nuestras manos, al instante; estar en contacto con mucha gente sin estar con nadie de manera física (Martín Montilla, Pazos Gómez, Motilla Conrado, & Romero Oliva, 2016). Todo ello está haciendo que cambiemos nuestra forma de relacionarnos y comunicarnos con otras personas. Es un arma imprescindible para la sociabilización hoy en día. Aunque a veces, esta influencia de las tecnologías en el desarrollo de nuestras vidas puede desembocar en malentendidos o principios de violencia (Ureña, 2011).

El primer contacto con las redes sociales de los niños y niñas suele ser a una edad muy temprana. Según un estudio elaborado por la compañía Xplora, el 60% de los menores del estudio solicitan un teléfono móvil a sus progenitores a los 9 años de edad (Valerio, 2019). Aunque se recomienda que las alumnas y alumnos no tengan móvil hasta que no sean conscientes del uso de este y del buen manejo de las redes sociales.

Las redes sociales se caracterizan por ser sitios web donde los jóvenes, y los no tan jóvenes, muestran al mundo sus fotos, sus aficiones, qué es lo que hacen en su día a día... y un sinnúmero de contenidos que dan lugar a que todos sepamos de todos. Por lo que las redes sociales se convierten en un medio perfecto para que se de violencia en las parejas jóvenes. Estas parejas, al no convivir, interactúan por medio de las redes, quedando todo lo que hablan impregnado en ellas (Martín Montilla, Pazos Gómez, Motilla Conrado, & Romero Oliva, 2016). Un gran número de adolescentes con parejas aseguran haber sentido celos, haber mirado el móvil de su pareja en alguna ocasión, o incluso haber enviado un mensaje intimidante a esta (Díaz-Aguado & Carvajal, 2011).

En el año 2012, llega a la sociedad un fenómeno llamado WhatsApp. Una red social que permite comunicarse a las personas de manera instantánea y que ha ido evolucionando desde su creación hasta la actualidad. Esta aplicación, considerada la red social más utilizada en todo el mundo, es causante de muchos malentendidos e incluso casos de violencia entre jóvenes. Por medio de esta aplicación, las parejas interactúan al instante, como si estuvieran en un mismo espacio.

WhatsApp ha dado lugar a discusiones y ha sido testigo de insultos entre parejas. Además, hay que tener presente que cualquier mensaje que mandemos por medio de esta aplicación podemos borrarlo para que no quede constancia en el móvil de otra persona. Por lo que, si se produce violencia psicológica entre una pareja de jóvenes, a veces, los mensajes pueden ser manipulados por el agresor para que no quede constancia de nada de lo que ha sucedido entre ellos.

Esta aplicación muestra por defecto la última vez que accedimos a ella, si nos encontramos activos, si estamos escribiendo un mensaje o incluso si hemos recibido y/o leído un mensaje. Esto da lugar a un control excesivo de los usuarios que están registrados. Este tipo de acciones puede producir enfrentamientos entre parejas por el hecho de conexiones a una hora determinada, un control excesivo para saber con quién habla, o incluso, respuestas tardías aun sabiendo que se encuentra en línea (Emiliani, 2012).

Según Martín, Pazos, Montilla y Romero (2016), la parte más peligrosa de las redes sociales, incluso pudiendo derivar en enfermedad, es el final de una relación sentimental. Pues se comienza a investigar a la última hora que ha entrado la otra persona, la foto de perfil que tiene, el estado que ha publicado... Los jóvenes son los primeros que consideran que las nuevas tecnologías pueden ser perjudiciales para la violencia de género en las relaciones de parejas jóvenes.

Por lo que, a la hora de prevenir la violencia en las parejas jóvenes, es necesario comenzar por enseñar a la sociedad, y sobre todo a nuestro alumnado, a hacer un uso responsable de las redes sociales. Hay que hacerles ver que un mal uso de estas puede desembocar en conflictos como la violencia entre ellos o hacia personas ajenas. Hacerles conscientes de que las redes no son perjudiciales para el ser humano, siempre que se utilicen de buena manera. Las redes sociales solo son instrumentos a disposición del hombre y la mujer para hacerles la vida más fácil y no para complicársela.

3. OBJETIVOS DEL TFG:

3.1. Objetivo general.

- Hacer ver al alumnado la existencia de la violencia en las parejas jóvenes y cómo prevenir situaciones de esta naturaleza.

3.2. Objetivos específicos.

- Identificar la violencia en parejas jóvenes.
- Saber descifrar los mitos del amor.
- Investigar el buen uso de las redes con sus edades conociendo el peligro que pueden tener estas en casos de violencia en parejas jóvenes.
- Analizar los prejuicios y roles de género.

4. METODOLOGIA DEL TFG.

La propuesta va a consistir en una unidad didáctica dentro de la asignatura de Educación para la Ciudadanía, donde se vean contenidos como la violencia, saber qué es esta, qué tenemos que hacer si hay violencia a nuestro alrededor, qué factores pueden dar lugar a la violencia. Todo ello debe estar presentado en un formato atractivo para los niños/as, para que les llame la atención y podamos captar su interés por el tema.

El desarrollo de esta propuesta será a través de cuatro talleres semanales, en los cuales, los contenidos a tratar sean de interés para los alumnos y alumnas. El primer taller tratará sobre la violencia que puede darse en esas edades. El segundo de ellos consistirá en hacerle ver al alumnado los mitos que hay en el amor y cómo sacar la visión real de estos. El tercero, el uso de las redes sociales y como afectan a la violencia en parejas jóvenes. Y, por último, el taller final consistirá en mostrarles la realidad de todos aquellos prejuicios que engloba la sociedad y los roles de género que se presentan.

4.1. Destinatarios.

La propuesta de intervención va a ir destinada a alumnos y alumnas del tercer ciclo de primaria, incluyendo los cursos de 5º y 6º de primaria, pues son la edad más adecuada, dentro de esta etapa escolar, para abordar este tema y que les sirva a la hora de tener que enfrentarse a situaciones de violencia en parejas jóvenes.

A la hora de adaptar las diferentes intervenciones, tenemos que ser conscientes de la edad que tengan los alumnos y alumnas, para que el/la estudiante pueda desarrollar los talleres de manera satisfactoria, y siempre, acorde a su edad. Por ello, a la hora de elegir los temas a tratar hemos querido enfocarnos en la edad de los alumnos y alumnas, entre 10 y 12 años.

4.2.Objetivos.

➤ Objetivos generales.

- Hacer ver al alumnado la existencia de la violencia en las parejas jóvenes y cómo prevenir situaciones de esta naturaleza.

➤ Objetivos específicos.

- Identificar la violencia en parejas jóvenes.
- Saber descifrar los mitos del amor.
- Investigar el buen uso de las redes con sus edades conociendo el peligro que pueden tener estas en casos de violencia en parejas jóvenes.
- Analizar los prejuicios y roles de género.

4.3.Competencias claves.

- Competencia digital
- Competencia sociales y cívicas
- Aprender a Aprender.

4.4.Duración.

Los recursos propuestos están diseñados para una temporalización de un mes, una sesión a la semana con una duración de una hora y media cada una de ellas. El claustro podrá decidir en consenso en qué asignatura podrá llevarse a cabo. Aunque considero que se podría realizar en Educación para la Ciudadanía ya que, al ser un contenido transversal, puede ser introducción en cualquiera de las ramas de la educación primaria del ciclo referido. Asimismo, debido a las dificultades que conlleva desarrollar el taller en varias asignaturas se elige una asignatura para desarrollarlo.

Los recursos que se expongan están desarrollados para poder cubrir el tiempo de cada una de las sesiones del taller. Esta duración puede someterse a cambios producidos por el personal que lo vaya a llevar a cabo. Cabe recalcar la importancia de realizar cada una de

las sesiones propuestas en el tiempo establecido, pues cada uno de los talleres presenta una modalidad diferente y no conviene que se junten dos talleres en una misma sesión.

4.5. Recursos y materiales.

¿HAY VIOLENCIA A NUESTRO ALREDEDOR?	
Materiales: Proyector, ordenador y cuaderno sano.	Temporalización: 90 minutos.
Espacio: aula de clase	N.º alumnos/as: entre 25 y 30.
Objetivo: Identificar la violencia en las parejas jóvenes.	Contenido: Violencia; violencia en las parejas de temprana edad.
ACTIVIDAD INICIAL	
1. La violencia se da en todas las edades.	
<p>En primer lugar, se presentará el instructor/a del taller, dando la bienvenida a los alumnos y alumnas. Al comenzar, es importante que el instructor/a les haga ver a los estudiantes que ellos/as son los apropiados/as para realizar el taller por su madurez y que no deben tomarse el taller como un juego, sino como una oportunidad para formarse personalmente.</p> <p>Para comenzar con el taller, la clase se dividirá en grupo de 4 o 5 alumnos/as y que estos grupos sean mixtos. Cada uno de los grupos debatirá las siguientes cuestiones:</p> <ul style="list-style-type: none"> • ¿Hemos visto alguna vez un gesto de violencia entre nuestros iguales o parejas de novios? • ¿Es normal que nos digan cómo nos tenemos que vestir? • ¿Debemos y/o podemos mirar el móvil de otra persona porque no sabemos con quién habla o que es lo que habla? • ¿Es necesario estar en pareja? ¿Y buscarla? • ¿Necesitamos de una pareja para buscar la felicidad plena? <p>Con esta actividad se pretende que el alumno/a de su punto de vista respecto a las cuestiones planteadas y escuche a los demás.</p>	
PARTE PRINCIPAL	
2. Iniciamos el cuaderno sano.	
<p>Por los grupos conformados, rellenarán un cuestionario entre todos. Este consistirá en poner el punto de vista del grupo respecto a las cuestiones que se han ido trabajando en</p>	

la actividad anterior. ANEXO 1.1. Este cuestionario se encontrará dentro de un cuaderno que los acompañará a lo largo de todo el taller. ANEXO 1.

ACTIVIDAD FINAL

3. Todos a una.

Para terminar la sesión, se hará una asamblea final entre todos los alumnos/as y los encargados del taller. Con el fin de que los guías de la sesión sean conscientes de lo que los estudiantes llevan aprendido, y sobre todo si han cumplido los objetivos establecidos, además de que les guíen en cuanto a las preguntas que se plantean. Los alumnos y alumnas de forma individual escribirán en el cuaderno sano sus sensaciones en esta sesión en 2 o 3 líneas, como se han sentido, que han aprendido...

¿LOS MITOS SE HACEN REALIDAD?

Materiales: pizarra, cartulinas, rotuladores, fotocopias conversaciones, cuaderno sano.	Temporalización: 90 minutos.
Espacio: aula	N.º de alumnos/as: 25-30 años
Objetivo: Desmentir los mitos del amor.	Contenido: Mitos del amor.

ACTIVIDAD INICIAL

1. Conocemos que son los mitos del amor.

En el primer contacto de esta segunda sesión, se retomará el tema anterior: La violencia en las parejas jóvenes. Para así poder introducir el siguiente aspecto a tratar en el taller: Los mitos del amor.

Se lanzará una pregunta en el aire: **¿Por qué se da violencia en las parejas más jóvenes?**

Se hará una lluvia de ideas ayudados de la pizarra, donde se irán apuntando las diferentes respuestas de los alumnos y alumnas. Una vez terminada la lluvia de ideas y con todas las respuestas escritas en la pizarra, se introducirán los mitos del amor como uno de los factores que llega a dar violencia en las parejas jóvenes, como ellos mismos idealizan un amor de película, que no es más que eso, una película. Y una vez explicado que son los mitos del amor se les propondrá a los alumnos/as que, por los grupos conformados en el anterior taller, piensen en un mito del amor que ellos conozcan.

PARTE PRINCIPAL
2. Investigamos sobre lo aprendido.
<p>Cada grupo conformado va a investigar acerca del mito que ellos mismos han seleccionado, si no saben ninguno de ellos los encargados del taller podrán decirle uno o dos ejemplos para guiarlos (la media naranja o el amor lo puede todo). Tendrán que ser un equipo de investigación el cual debe sacar la siguiente información de su mito:</p> <ul style="list-style-type: none"> • ¿Qué nos quiere decir el mito? • ¿Cuál es la falsedad que tiene el mito seleccionado? • ¿Por qué esto es malo para una pareja? ¿Puede dar lugar a violencia? <p>Todas estas preguntas deben responderlas con información que ellos mismos busquen, por medio de una técnica de análisis e información. Toda esta información debe estar recogida en el cuaderno sano que irán completando a lo largo del tema ANEXO 2.1.</p>
3. Manos a la obra.
<p>En grupo deberán realizar un mural con el objetivo de desmentir el mito que ellos habían escogido, con la información seleccionada. En este mural cada grupo debe plasmar toda la información que han obtenido con el fin de desmontar el mito seleccionado y comprender la realidad de este.</p> <p>El mural debe ser en cartulina A3. Podrán hacer uso de todo tipo de materiales escolares (lápices, rotulares, papel de seda, cartulinas, fotografías impresas...)</p>
ACTIVIDAD FINAL
4. Escuchar es la base de toda buena educación.
<p>Finalmente, la sesión terminará con la exposición de cada uno de los grupos de su mito con su mural correspondiente.</p> <p>Además, cada uno de los grupos deberá escribir en el cuaderno sano todas las anotaciones correspondientes respecto a los mitos de los demás compañeros ANEXO 2.2. Deben hacerles ver a los alumnos y alumnas que a través de esos mitos puede darse la violencia, por creer en cosas que no son reales, por ello la importancia de que ellos y ellas comprendan la realidad de los mitos desde una edad tan temprana, para poder prevenir la violencia cuando comiencen a darse las primeras relaciones.</p>

DETRÁS DE LAS REDES	
Materiales: fotocopias, cuaderno sano, bolígrafos, rotuladores, cartulinas.	Temporalización: 90 minutos.
Espacio: pabellón/patio.	N.º de alumnos/as: entre 25 y 30 alumnos.
Objetivo: Investigar el buen uso de las redes con sus edades.	Contenido: Buen uso de las redes sociales.
ACTIVIDAD INICIAL	
1. ¿Vemos o nos ven en las redes sociales?	
<p>Para comenzar a abordar la tercera sesión del taller, se comenzará por ver cuáles son las redes sociales que los alumnos y alumnas manejan. Esto se hará a través de una actividad que consistirá en disponer por todo el espacio una serie de códigos QR (ANEXO 2). Estos códigos QR contendrán las diferentes redes sociales que pudieran manejar los alumnos:</p> <ul style="list-style-type: none"> • Instagram • WhatsApp • Twitter • TikTok • Telegram <p>Los alumnos deberán ir pasando por los diferentes QR e ir anotando en su cuaderno sano si son usuarios comunes de estas redes sociales. Si no es posible el uso de los dispositivos electrónicos, se situarán carteles con las diferentes redes sociales por todo el espacio. Además, deberán de responder una serie de preguntas de forma individual en el cuaderno sano (ANEXO 1.3.1):</p> <ul style="list-style-type: none"> • ¿Cuánto tiempo usas esta red social a la semana? • ¿Con quién te conectas en esta red social? • ¿Crees que haces buen uso de la red social? • ¿Hablas con alguien que no conoces en las redes sociales? ¿Es seguro? • ¿Alguien te controla con quien hablas? <p>Después de ello, se les explicará que por medio de esas redes sociales pueden comenzar los primeros signos de violencia entre las parejas jóvenes. Por ello este taller va a ir dirigido al buen uso de las redes sociales para saber cuándo pueden darse signos de violencia y que los propios alumnos y alumnas sean capaces de radicar.</p>	

PARTE PRINCIPAL
2. Tachamos la violencia.
<p>Por los grupos conformados en los anteriores talleres, se les va a repartir una cartulina A3 con una conversación de Instagram y otra conversación de WhatsApp. Las dos van a contener signos de violencia entre las parejas (ANEXO 3). Cada grupo debe de ir señalando las partes de cada una de las conversaciones que les parezca que son un signo de violencia. Se les explicará que estos gestos pueden darse desde el nombre que se le tiene puesto a la pareja, como los diferentes indicadores que se pueden dar en la conversación. Ellos deben ser capaces de identificar cuáles son los mensajes que presentan violencia, y lo deberán tachar con un rotulador rojo.</p>
3. ¿Mente sana, relación sana?
<p>Una vez finalizada la actividad anterior, se abrirá un debate entre los diferentes grupos para que muestren su punto de vista acerca de las dos conversaciones que se les mostró con anterioridad.</p> <p>Una vez que cada uno de los grupos de su punto de vista respecto al tema, el/la responsable de la sesión le explicará al alumnado la importancia del buen uso de las redes sociales, que por medio de estas pueden dar signos de violencia como las conversaciones que hemos visto con anterioridad y que ellos/as deben ser conscientes con quien hablan, como les hablan y como hablan ellos mismos.</p>
ACTIVIDAD FINAL
4. Mente sana= Relación sana.
<p>Para terminar la sesión, se dispondrán a los alumnos y alumnas por parejas y se les dará una cartulina con una conversación de WhatsApp en blanco (ANEXO 4). Entre los dos deberán elaborar una conversación entre una pareja sana, sin ningún signo de los que habían tachado con anterioridad.</p> <p>Con ello los alumnos y alumnas profundizarán la importancia de que le hablen bien y que ellos/as también lo hagan, y vean la diferencia entre la actividad de la parte principal, donde se les presentaron 2 conversaciones con signos de violencia y la que ellos/as mismos han creado.</p>

¿NOS DAN LOS ROLES O LOS CREAMOS?	
Materiales: carteles prejuicios, cuaderno sano, bolígrafos.	Temporalización: 90 minutos.
Espacio: aula.	N.º de alumnos/as: 25-30 alumnos.
Objetivo: Analizar los prejuicios y roles de género.	Contenido: prejuicios y roles de género.
ACTIVIDAD INICIAL	
1. Rompiendo con todo.	
<p>La actividad inicial consistirá en que los alumnos y alumnas sean conscientes de que los roles existen, y que, si no se evitan, son aprendidos tempranamente. Por ello, la actividad se desarrollará por medio de situaciones y objetos que se atribuyen a un género u otro. Por ello se dispondrán por el aula situaciones y los alumnos y alumnas deberán ir diciendo si les parece adecuado o no y por qué. Todo ello lo escribirán en el cuaderno sano. (ANEXO 1.4.1)</p> <p>Las situaciones que se presentarán son:</p> <ul style="list-style-type: none"> • Las niñas son princesas y los niños campeones. • Las niñas y los niños pueden jugar a lo que más les guste. • Las tareas del hogar solo las hacen las mujeres. • Las mujeres pueden dedicarse a ciertas profesiones laborales, mientras que los hombres otras. • Las mujeres deben vestir según les diga su pareja. 	
PARTE PRINCIPAL	
2. Todos/as debemos de ser valientes.	
<p>Se les pondrá un video acerca de los roles de género, donde se reflejan la rotura con los roles de género y los prejuicios establecidos.</p> <p><i>“Igualdad de género presentado por puro cuentos saludables”</i></p> <p>https://www.youtube.com/watch?v=2d7K7nP-2Ro</p> <p>Una vez finalizado el video, los alumnos y alumnas se dispondrán en círculo y se abrirá un pequeño debate donde los alumnos deberán dar su opinión del video acerca de los roles que se hablan en él, que les parece la actitud de la protagonista y de su amigo el árbol, el parecido que le encuentran con la realidad de su entorno...</p> <p>Se le deberá explicar al alumnado que esos comportamientos que se pueden apreciar en el corto se dan en la vida real y que al igual que la protagonista intenta comprenderlo</p>	

y romper con ellos, ellos deben hacerlo en algunos momentos de su vida cotidiana, no dejando que los roles controlen su vida y mucho menos que den lugar a la violencia. Finalmente, cada alumno y alumna escribirá en su cuaderno sano una palabra que le transmita el video. ANEXO 1.4.2

ACTIVIDAD FINAL

3. Todos/as somos uno/a

Finalmente, cada uno de los niños y niñas deberán traer fotos de su cara en tamaño carnet. Con ello se realizará un mosaico con sus caras que dé lugar a la palabra igualdad. Con esto se les explicara a los alumnos y alumnas que todos, hombres y mujeres, somos iguales y nadie es superior a otro. Si toda la sociedad es consciente de la palabra igualdad, formada por cada uno de los individuos, podremos dejar atrás los prejuicios que tenemos, los vistos en la actividad inicial. Haciéndoles ver a los alumnos que, si se eliminan los roles de género, acabarían con la desigualdad, el cual es uno de los factores más importantes de la violencia en parejas jóvenes.

4.6. Actuaciones a tener en cuenta.

Se debe tener en cuenta el número de alumnos y alumnas y la participación de estos a la hora de realizar este taller. Es muy importante la implicación del alumnado en dichas sesiones, debido a que es una metodología muy participativa y las sesiones las llevan, mayoritariamente, ellos/as. Se debe tener en cuenta las diferentes situaciones que pueden presentar los alumnos/as, ya sean familiares, personales o de discapacidad, a la hora de realizar la sesión.

En la primera sesión del taller que se pretende impartir, consiste en una sesión más guiada y para saber de qué punto parten los alumnos/as respecto al tema que se trata.

En la segunda sesión, se debe tener en cuenta que puede que los alumnos y alumnas partan de una base casi nula respecto a los mitos, teniendo que explicar en qué consiste y poniendo algunos ejemplos para clarificar el concepto.

Para la tercera sesión es necesario conocer la disposición del pabellón del centro, conocer si hay posibilidad de pegar los QR en las paredes y si es posible poder habitar el espacio con mesas y sillas para que ellos trabajen, además de si los alumnos tienen la posibilidad de trabajar con QR.

En la última sesión del taller, en la cual se termina el cuaderno sano, hay que hacerles ver al alumnado que si han llegado al final de este es que han conseguido desarrollar su mente de una manera sana, insistiéndole que se debe ir trabajando para poder desarrollarse como persona sana y prevenir signos de violencia.

5. CONCLUSIONES.

A lo largo del presente trabajo se ha puesto de manifiesto la importancia que ha ido adquiriendo la violencia en las parejas jóvenes, estando actualmente en el debate social.

Tras haber reflejado mediante un amplio número de estudios los casos de violencia de esta naturaleza, se considera que, como parte elemental de la sociedad, el sector educativo debe dar un paso al frente para poder parar esta lacra.

Por todo lo anterior, hay que actuar sobre los jóvenes para que sean conscientes de la existencia de esta problemática. En muchas ocasiones, se producen a nuestro alrededor situaciones de violencia en parejas jóvenes, pero no llegamos a ser plenamente conscientes de ello. El motivo es fácilmente explicable. Hay aspectos que hemos normalizado, como los mitos del amor. Muchas personas admiten o atribuyen como veraz ciertas expresiones que nos hacen actuar de forma absolutamente equívoca.

Por otro lado, desde pequeños relacionamos ciertas actividades o gustos a un género. El ejemplo es también muy claro: los niños a jugar al fútbol y las niñas con las muñecas. Así también fomentamos que se puedan dar en el futuro situaciones de violencia en las parejas jóvenes.

Asimismo, en este trabajo se han analizado previamente qué es la violencia en la pareja, la edad en la que comienza normalmente a producirse y los factores de riesgo. Todo ello, ha llegado a la conclusión que desde los centros escolares debemos implantar medidas preventivas que eviten que se sigan produciendo situaciones de esta naturaleza. Algunas de estas medidas son la formación de los docentes en este aspecto, hacer conocedores al alumnado de esta problemática y lograr evitar esta lacra desde edades muy tempranas.

Por último, indicar que la propuesta didáctica que se ha elaborado en este trabajo no se ha podido desarrollar en un centro educativo debido a la crisis sanitaria como consecuencia del Covid-19. Por lo que esta ha quedado como un diseño, sin que se haya podido llevar a cabo.

6. REFERENCIAS BIBLIOGRAFICAS.

- Alegría del Ángel, M., & Rodríguez Barraza, A. (2015). *Violencia en el noviazgo: perpetración, victimización y violencia mutua*. México: Universidad Veracruzana.
- Álvarez, P. (1 de marzo de 2020). *elpais.com*. Obtenido de elpais.com: <https://elpais.com/sociedad/2020-03-01/contra-las-violencias-machistas-no-hace-falta-un-codigo-penal-mas-duro-sino-una-sociedad-que-les-pone-freno.html>
- Andalucía Información . (19 de mayo de 2019). *andaluciainformacion.es*. Obtenido de andaluciainformacion.es: <https://andaluciainformacion.es/sociedad/826712/6482-charlas-de-la-policia-en-colegios-sobre-violencia-de-genero/>
- Arroyo, C. (12 de Noviembre de 2014). *Los mitos del amor: Celos y amor verdadero*. Obtenido de Instituto Palacios Salud de la Mujer: <https://institutopalacios.com/los-mitos-del-amor-celos-y-amor-verdadero/>
- Ashley, O. S. (2005). Adolescent help-seeking for dating violence: Prevalence, sociodemographic correlates, and sources of help. *Journal of adolescent health, 25-31*.
- Barceló, C. A. (4 de febrero de 2021). *Mitos del amor romantico y la realidad*. Obtenido de Psicología Online: <https://www.psicologia-online.com/mitos-del-amor-romantico-y-la-realidad-5139.html?msckid=5f0889e1cc7411eca64a8c71ba720809>
- Baumeister, R., & Tice, D. (2000). *The social dimension of sex*. Nueva York: Allyn y Bacon.
- Bonilla-Algovia, E. &.-R. (2018). Mitos del amor romántico en una muestra de futuros y futuras docentes. *Revista de Estudios e Investigación en Psicología y Educación, 113-117*.
- Bouchev, H. A. (2003). Dating and romantic experiences in adolescence. *Blackwell handbook of adolescence, 313-329*.
- Bover, M. B., Giménez García, C., Gil Julia, B., & Martínez Gómez, N. (2019). Mitos del amor romántico y autoestima en adolescentes. *Revista INFAD de Psicología, 507-518*.
- Busquet, A., Cooper, J. A., & Rodríguez, H. (2010). *Sistemas de indicadores para la equidad de género en instituciones de educación superior*. Mexico.
- Castañeda Abascal, I. E., & Díaz Bernal, Z. (2021). Desigualdad social y género. *Revista Cubana de Salud Pública*.
- Castro, Y. R. (2013). La fiabilidad y validez de la escala de mitos hacia el amor: las creencias de los y las adolescentes. *Revista de Psicología Social, 13*.
- Collins, W. A. (2004). Parent-adolescent relationships and influences. En R.M. Lerner, y Steinberg, L. *Handbook of adolescent psychology, 331-361*.
- Daponte, A., Bolívar, J., & García, M. (2010). *Las desigualdades sociales en salud*. Andalucía: EASP.
- Delegación del Gobierno para la Violencia de Género. (2015). *Macroencuesta de Violencia contra la Mujer*. Obtenido de <https://violenciagenero.igualdad.gob.es/violenciaEnCifras/macroencuesta2015/pdf/A>

- Hettrich, E. &. (2005). *Females' Reasons for their physical aggression in dating relationships*. Manuscrito no publicado. . New York: Stony Brook.
- Itxaso González Ortega, Echeburúa , E., & De Corral, P. (2008). Variables significativas en la relaciones violentas en parejas jóvenes: una revisión. *Psicología conductual*, 207-225.
- Juan, M. V. (2017). *Estudio del perfeccionismo y su relación con variables psicoeducativas en la infancia tardía*. Alicante: Universidad de Alicante.
- Lara, L., & Providell, L. (2020). *Taller para la prevención de la violencia en las relaciones en pareja joven*. Chile: Universidad autonoma de Chile.
- Lascorz Fumaral, A. (2016). *Violencia encubierta en las relaciones de parejas jóvenes*.
- Martín Montilla, A., Pazos Gómez, M., Motilla Conrado, M., & Romero Oliva, C. (2016). Una modalidad actual de violencia de género en parejas de jóvenes : las redes sociales. *Facultad de Educación*.
- Méndez, R. G., & Santana Hernández, J. (2001). *La violencia en parejas jóvenes*. Madrid: Pirámide.
- Montolío, C. A., Ros Ros, C., & Varela Portela, C. (2016). Programa para el contexto escolar de prevención de violencia en parejas adolescentes. *Educar*, 11-31.
- Morales Borrero, C., Borde, E., Eslava-Castañeda, J. C., & Concha Sanchez, S. C. (2013). ¿Determinación social o determinantes sociales? Diferencias coceptuales e impliccaciones praxiológicas. *Revista Salud Pública*, 797-808.
- Organización para la Cooperación y Desarrollo Economico. (27 de 09 de 2017). *Cerrando las brechas de género*. Obtenido de Es hora de actuar: http://www.keepeek.com/Digital-Asset-Management/oecd/social-issues-migration-health/cerrando-las-brechas-de-genero_9789264208582-es#.Wcuq_-2lvVM#page2
- Pearce, M. J., Boergers, J., & Prinstein, M. (2002). Adolescent obesity, overt and relational peer victimization, and romantic relationships. *Obesity Research*, 386-393.
- Pérez, S. R. (2015). Violencia en parejas jóvenes. Estudio preeliminar sobre su prevaalencia y motivos. *Pedagogía Social. Revista Interuniversitaria.*, 251-275.
- Pintos, V. M. (2013). Violencia de género. *Cultura de la Legalidad*, 226-233.
- PSOE. (22 de 11 de 2010). *Campaña de JSE contra la violencia de género en las parejas jóvenes*. Obtenido de Youtube: <https://www.youtube.com/watch?v=fN7I2kTtyZ0>
- Puros Cuentos Saludables. (19 de 9 de 2017). *Igualdad de genero presentado poor puros cuentos saludables*. Obtenido de <https://www.youtube.com/watch?v=2d7K7nP-2Ro>
- Redacción. (2 de noviembre de 2021). *El Faro de Ceuta*. Obtenido de El Faro de Ceuta: <https://elfarodeceuta.es/policia-nacional-charlas-colegios-violencia-genero-familiar/>
- Romero, C. M. (3 de Mayo de 2014). *El mito de la media naranja*. Obtenido de Huffpost: https://www.huffingtonpost.es/cesar-martinez-romero/mito-media-naranja_b_4846902.html

- Rtve. (14 de 11 de 2017). *El 27,4% de los jóvenes cree que la violencia de género es "normal" en la pareja*. Obtenido de Rtve.es: <https://www.rtve.es/play/videos/telediario/274-jovenes-creo-violencia-genero-normal-pareja/4305448/>
- RTVE. (19 de octubre de 2021). *El 25% de las adolescentes ha sufrido violencia psicológica o de control en pareja: "Me decía que era por amor"*. Obtenido de rtve.es: <https://www.rtve.es/noticias/20211019/save-the-children-violencia-genero-adolescentes/2195045.shtml>
- Sugarman, D. y. (1997). Intimate violence and social desirability. *A meta-analytic review. Journal of Interpersonal Violence, 275-290.*
- Tobella, A. (28 de mayo de 2013). La violencia machista sobrevive en las parejas más jóvenes. *El País*.
- Torres, Y. (mayo de 2015). *Desarrollo Psicológico en la niñez tardía y preadolescencia*. Obtenido de Desarrollo biopsicosocial en la niñez tardía: <https://tercerainfanciaprojectoyuridia.blogspot.com/2015/05/9.html?msclkid=e2d895bacc6611eca50b0b6a79393eb2>
- Ureña, A. (2011). *Las redes sociales en internet*. Madrid.
- Valerio, L. (22 de octubre de 2019). ¿A qué edad deben tener móvil los niños? *El Mundo*.
- Verdugo, M. E. (2016). *Sexismo, amor romántico y violencia de género en la adolescencia*. Madrid, Comunidad de Madrid, España.
- Vizcarra, M. B., María Pooa, A., & Donosob, T. (2013). Programa educativo para la prevención de la violencia en el noviazgo. *Revista de Psicología Universidad de Chile, 48-61.*
- Yela, C. (2002). *El amor desde la Psicología Social*. Madrid: Pirámide.

7. ANEXOS.

7.5. Anexo 1.



EL CUADERNO SANO



Este cuaderno será nuestro compañero a lo largo de todo este viaje que emprenderemos todos juntos. Tenemos que ir rellenando este cuaderno para lograr ser mentes sanas y lograr nuestro objetivo de prevenir la violencia entre los más jóvenes.

NOMBRE: _____

CURSO: _____



SESIÓN 1.

¡Hola, amigo/a! Aquí comienza nuestra aventura en este maravilloso mes. ¡Nuestra primera sesión! Emocionante, ¿verdad?

Bueno después de lo hablado en la clase tenemos que ponernos manos a la obra, y me preguntarás... ¿Cómo? Pues allá vamos.

Tenemos que rellenar el cuestionario que hay aquí abajo con el grupo de compañeros/as con los que vamos a trabajar. Así que... manos a la obra.

	Nos parece...
Tenemos que vestir como nos digan.	
Miramos el móvil de otra persona sin su permiso.	
Tenemos que tener pareja para ser feliz.	
Todos tenemos una media naranja.	
El hombre es mejor que la mujer.	

Nota:

SESION 2.



Bienvenido de nuevo compañero/a. ¿Cómo has estado esta semana? ¿Te acuerdas lo que hablamos la semana pasada? Lo pasamos genial, ¿verdad? Y aprendimos un montón.

Pues hoy... ¡vamos a seguir aprendiendo juntos!

Actividad 1. Bueno tenemos que investigar sobre el mito que hemos elegido entre todo el grupo y responder las preguntas de abajo. ¿Estáis listos? ¡vamos allá!

- ¿Qué nos quiere decir el mito?

- ¿Cuál es la falsedad que tiene el mito seleccionado?

- ¿Por qué esto es malo para una pareja? ¿Puede dar lugar a violencia?



SESIÓN 3.

Hola, amigo/a otra semana más.
¿Quieres seguir aprendiendo? Esta sesión va a ser muy divertida, y lo más importante... ¡VAMOS A APRENDER MOGOLLÓN!

¿Estás listo/a? ¡¡¡Allá vamos!!!

Actividad 1. Vamos a ir escaneando los QR que tenemos a nuestro alrededor, poniéndoles nombre a lo que nos encontremos en ellos y tenemos que responder las siguientes preguntas de cada QR.

1. _____

- ¿Cuánto tiempo usas esta red social a la semana?

- ¿Con quién te conectas en esta red social?

- ¿Crees que haces buen uso de la red social?

- ¿Hablas con alguien que no conoces en las redes sociales?
¿Es seguro?

- ¿Alguien te controla con quién hablas?
-

2. _____

- ¿Cuánto tiempo usas esta red social a la semana?
-

- ¿Con quién te conectas en esta red social?
-

- ¿Crees que haces buen uso de la red social?
-

- ¿Hablas con alguien que no conoces en las redes sociales?
¿Es seguro?
-

- ¿Alguien te controla con quién hablas?
-

3. _____

- ¿Cuánto tiempo usas esta red social a la semana?
-

- ¿Con quién te conectas en esta red social?
-

- ¿Crees que haces buen uso de la red social?
-

- ¿Hablas con alguien que no conoces en las redes sociales?
¿Es seguro?
-

- ¿Alguien te controla con quien hablas?
-

4. _____

- ¿Cuánto tiempo usas esta red social a la semana?
-

- ¿Con quién te conectas en esta red social?
-

- ¿Crees que haces buen uso de la red social?
-

- ¿Hablas con alguien que no conoces en las redes sociales?
¿Es seguro?
-

- ¿Alguien te controla con quien hablas?
-

5. _____

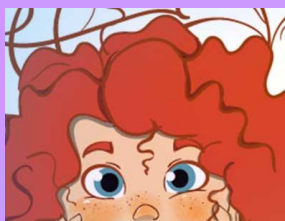
- ¿Cuánto tiempo usas esta red social a la semana?

-
- ¿Con quién te conectas en esta red social?

-
- ¿Crees que haces buen uso de la red social?

-
- ¿Hablas con alguien que no conoces en las redes sociales?
¿Es seguro?

-
- ¿Alguien te controla con quién hablas?
-



SESION 4.

Ohh... hemos llegado al final de nuestro camino juntos. ¿Lo has pasado bien?

Hemos aprendido y nos hemos divertido mucho juntos. Pero todo lo bueno termina, y lo más importante es que todo lo que hemos aprendido lo tengas en cuenta a lo largo de toda tu vida.

Actividad 1. Escribe en tu cuaderno sano tu punto de vista acerca de las diferentes situaciones que hemos dispuesto por la clase.

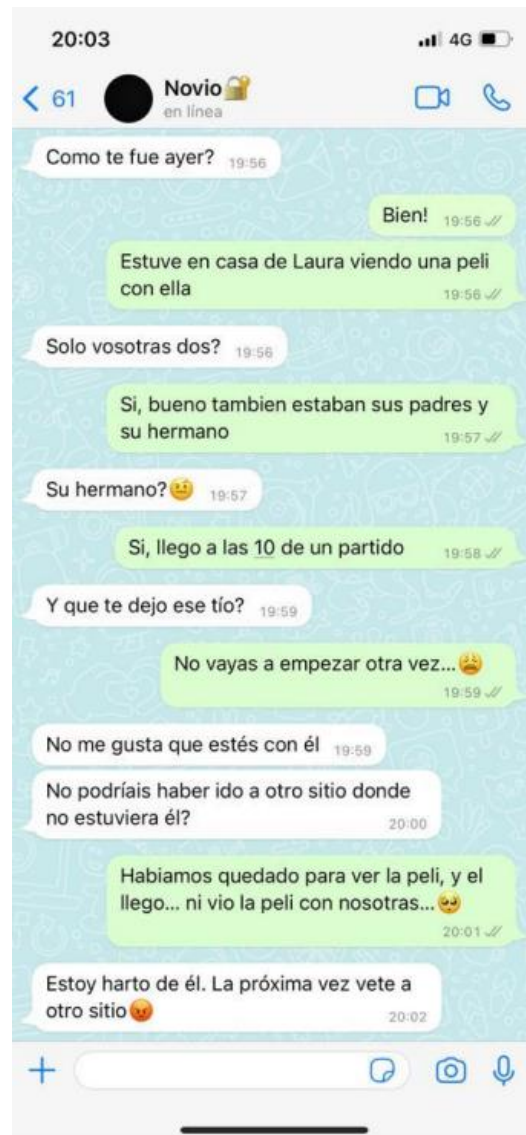
SITUACIÓN.			¿POR QUÉ?
Las mujeres deben vestir según les diga su pareja.	✓	✗	
Las mujeres pueden dedicarse a ciertas profesiones, mientras que los hombres a otras.	✓	✗	
Las tareas del hogar solo la hacen las mujeres.	✓	✗	
Las niñas son princesas y los niños campeones.	✓	✗	
Las niñas y los niños pueden jugar a los que más les guste.	✓	✗	

Actividad 2. ¿Con que palabra te quedas del corto?

7.6.Anexo 2.



7.7. Anexo 3.



7.8.Anexo 4.

