

*una liebre en el erial*  
 ESPACIOS OCULTOS EN EL PAISAJE MINERO DE AZNALCÓLLAR  
 CELIA CHACÓN CARRETÓN

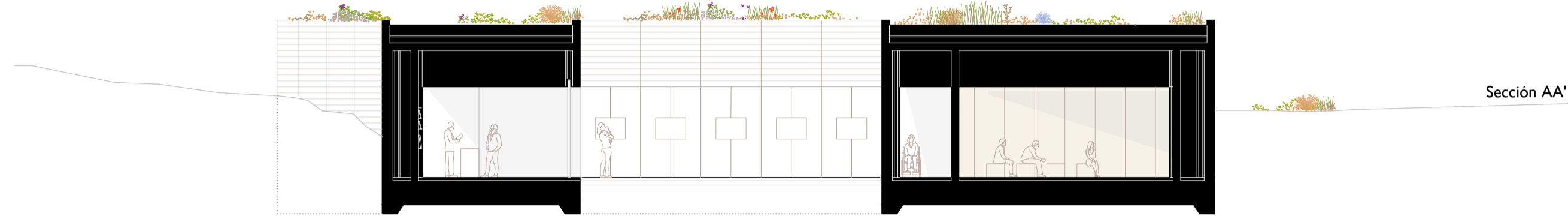
Al igual que el proceso de extracción de mineral en la actividad productiva deja oquedades, galerías, pozos... El edificio encuentra su formalización a través del vaciado de los espacios.

La construcción del edificio responde al descubrimiento de los espacios en el propio proceso proyectual.

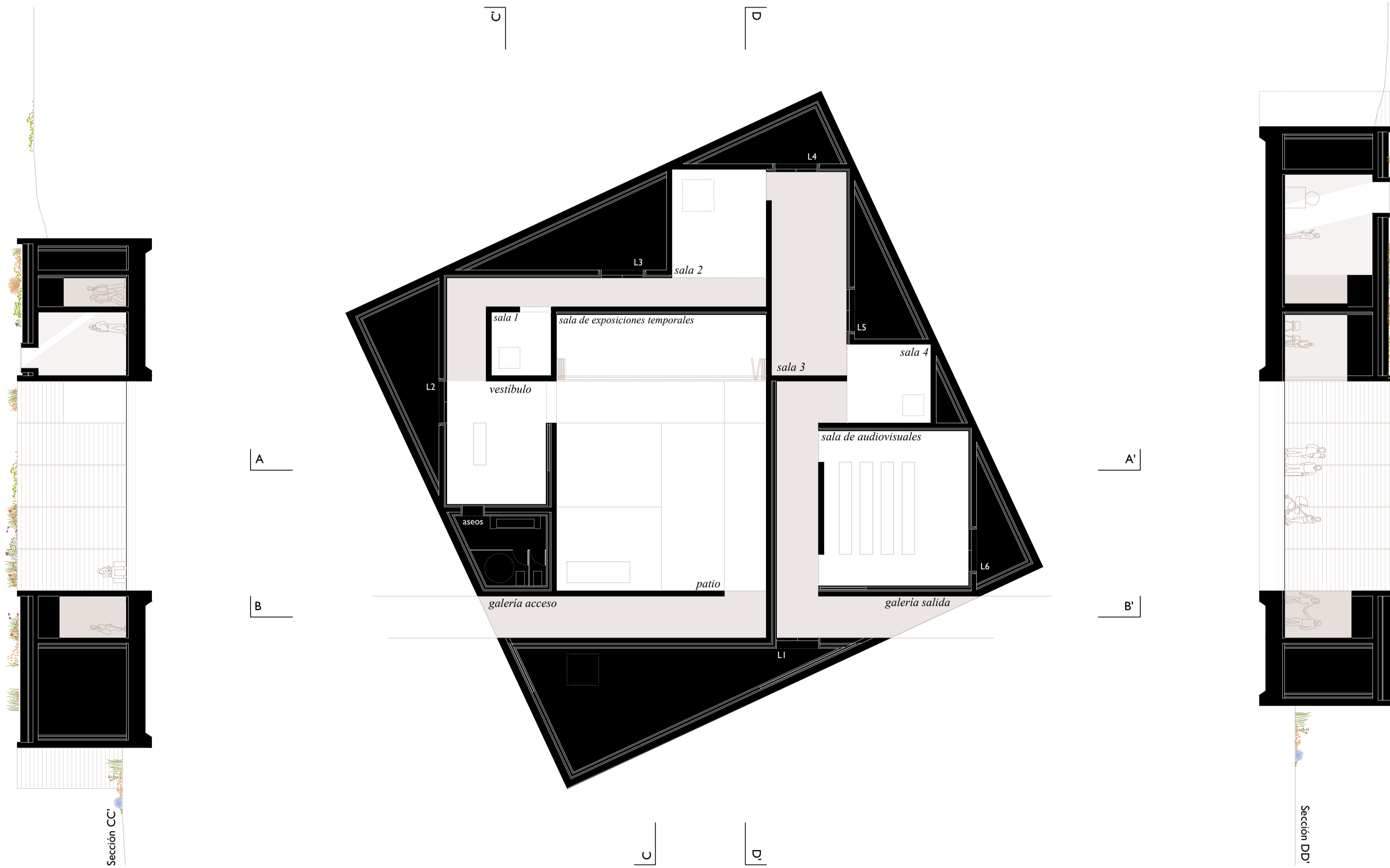
Lo estereotómico permite la creación de espacios enmismados de presencia continua en el museo a través de un recorrido de compresión y dilatación de las estancias. Su posición alejada y a la vez privilegiada en contacto con el paisaje de una manera más directa, hace de esta pieza un edificio que busca su autosuficiencia, por ello su dotación se condensa en un recorrido interpretativo y una sala de exposiciones temporales en contacto directo con el patio de acceso.

Tras el acceso como proceso de concentración a la llegada anteriormente comentado, aparece el patio que funciona al igual que el resto de los espacios a descubrir: por contraste. Un gran patio de 10 por 10 invita a visitar la exposición temporal abierta a él a través de la única fachada permeable del edificio. Este espacio colchón se proyecta como desahogo del patio en caso de algún evento para contar con un espacio cubierto y como espacio de formación para pequeños grupos. Desde esta visión también se accede por el único gran hueco a la visita del centro. Un vestíbulo con mostrador recoge el aseo, una zona de servicio y el inicio del recorrido.

La materialidad del edificio busca transmitir un carácter espacial sorpresivo, íntimo y oculto. Tras la formalización de las estancias principales en hormigón visto con la textura del proceso de encofrado, aparecen los espacios servidores. Estos espacio vuelven a querer contrastar en este caso en materialidad. Con trasdosados metálicos que provocan un cambio de color y textura, los usos de espacios técnicos, almacenes, aseos y vestíbulo tienen su lugar.



Sección AA'



A

A'

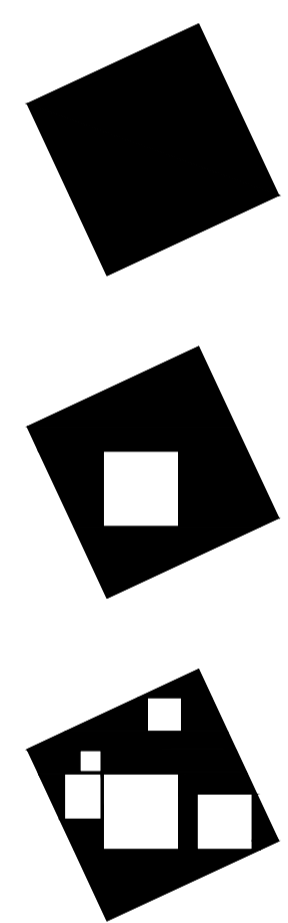
B

B'

Sección DD'

Sección CC'

la excavación



En palabras de Alberto Campo Baeza:  
 «Entiendo por arquitectura estereotómica aquella en que la fuerza de la gravedad se transmite de una manera continua, en un sistema estructural continuo y donde la continuidad constructiva es completa. Es la arquitectura masiva, pétreo, pesante, la que se sienta sobre la tierra como si de ella naciera. Es la arquitectura que busca la luz, que perfora sus muros para que la luz entre en ella. Es para resumirlo, la arquitectura de la cueva. En una arquitectura estereotómica, la gravedad se transmite en masa, de una manera continua, en un sistema estructural continuo donde la continuidad constructiva es «completa», donde todo trabaja fundamentalmente a compresión. Prácticamente toda la historia de la arquitectura está constituida por edificios en que esto es axial. Con muros masivos de piedra o de ladrillo se conformaban los recintos. Y al llegar a la cubierta, los arcos las bóvedas y las cúpulas aparecían como inventos formales capaces de hacer que todo aquello constituyera un espacio cerrado en continuidad.»

Por último destacar que la luz es el otro gran material de este proyecto junto con el hormigón y el metal. Las entradas de luz son siempre cenitales y se encuentran dispuestas en espacios concretos provocando que la iluminación sea la guía hasta ellos a través del recorrido interpretativo. Los contenidos del centro de interpretación buscan ser muy limitados y escogidos de acuerdo a la idea de que los espacios son el gran protagonista del proyecto. Es por ello que se dispondrán o bien incluidos en estos espacios servidores excavados en los muros o en localizaciones muy concretas, de igual manera que contenidos de carácter sonoro.