

## El Alcázar de Córdoba. Imágenes, historia y arquitectura hasta 1850<sup>1</sup>

Antonio Gámiz-Gordo<sup>2</sup>

Recibido: 17 de febrero de 2021 / Aceptado: 13 de julio de 2021

**Resumen.** El Alcázar de Córdoba, un edificio con diversos usos y transformaciones a lo largo de su historia, ha aparecido en imágenes que conforman un valioso y poco conocido legado gráfico. En esta investigación son analizadas atendiendo a su contexto y a su entorno paisajístico y arquitectónico, considerando sus puntos de vista, las técnicas usadas y valorando su precisión e interés artístico. Además se consideran otras fuentes históricas, arqueológicas y la propia realidad patrimonial conservada. Las imágenes se presentan agrupadas por autores y por orden cronológico hasta mediados del XIX, cuando apareció la fotografía como registro documental: primeras imágenes simbólicas (desde 1360); la primera panorámica (Wyngaerde, 1567); la vista del Civitates (h. 1585-1617) y sus plagios; el primer plano de planta (1662); vistas lejanas (Baldi, 1668 y Swinburne, 1779); el primer plano de la ciudad (Karwinsky y Rillo, 1811); la primera vista interior (Taylor, h. 1826-1832); Roberts (1833-37) y sus plagios; detalles de vistas generales (Ford, Girault de Prangey, Vivian, Chapuy y Meyer, 1833-1846); la primera vista aérea (Guesdon, 1853); y las primeras vistas fotográficas (Ferrier y Soulier, h. 1857).

**Palabras clave:** Córdoba; Alcázar; imágenes; dibujos; planos.

### [en] Images of the Alcázar of Córdoba until 1850

**Abstract.** The Alcázar of Córdoba, an important construction with different usages and transformations throughout its history, has appeared in images which compose a rich and relatively unknown graphic legacy. This research tries, in the first place, to cast some light upon all these images, analyzing their historical context together with their architectural and landscape surroundings, while considering their point of view, the techniques employed and assessing their precision and artistic value. In addition, other historical and archaeological sources and the current preserved heritage. The images have been classified by their authorship and chronology up to mid 1800s, when photography emerged as documentary record: first symbolic images (from 1360); the first panoramic (Wyngaerde, 1567); the view of the Civitates (c. 1585-1617) and its plagiarism; the first plan (1662); distant views (Baldi, 1668 and Swinburne, 1779); the first plan of the city (Karwinsky and Rillo, 1811); the first interior view (Taylor, h. 1826-1832); Roberts (1833-37) and the plagiarism of him; details of general views (Ford, Girault de Prangey, Vivian, Chapuy and Meyer, 1833-1846); the first aerial view (Guesdon, 1853); and the first photographic views (Ferrier and Soulier, h. 1857).

**Keywords:** Córdoba; Alcázar; images; drawings; plans.

**Sumario.** 1. Primeras imágenes simbólicas (desde 1360), 2. La primera panorámica. Wyngaerde (1567), 3. La vista del Civitates (h. 1585-1617) y sus plagios, 4. La primera planta (1662), 5. Vistas lejanas. Baldi (1668) y Swinburne (1779), 6. El primer plano de la ciudad. Karwinsky y Rillo (1811), 7. La primera vista interior. Taylor (h. 1826-1832), 8. Roberts (1833-37) y sus plagios, 9. Vistas generales.

<sup>1</sup> Grupo de investigación "HUM976. Expregráfica. Arquitectura, Lugar y Dibujo", Universidad de

<sup>2</sup> Sevilla. Universidad de Sevilla.

Email: [antoniogg@us.es](mailto:antoniogg@us.es)

<https://orcid.org/0000-0001-6188-3167>

Detalles de Ford, Prangey, Vivian, Chapuy y Meyer (1833-1846), 10. La primera vista aérea. Guesdon (1853), 11. Las primeras vistas fotográficas. Ferrier y Soulier (h. 1857). 12. Conclusiones. Referencias

**Cómo citar.** Gámiz-Gordo, A. (2022). El Alcázar de Córdoba. Imágenes, historia y arquitectura hasta 1850. *Arte, Individuo y Sociedad* 34 (2), 443-461, <https://dx.doi.org/10.5209/aris.74355>

El Alcázar de Córdoba se ubica en el ángulo suroccidental de la ciudad, en un enclave que ya estaría ocupado en tiempos romanos y visigodos, y que fue alcázar omeya y alcazaba almohade, alojando un palacio de tradición andalusí, según diversa bibliografía (Escribano, 1955: 25) (Escribano 1972: 29) (Montejo & Garriguet, 1998) (Jordano, 2002: 243-245) (León & Murillo, 2009) (Murillo & León, 2019).

Cuando Fernando III el Santo (1217-1252) conquistó la ciudad en 1236 una parte de su recinto fue cedido a la nobleza y a la Iglesia. En tiempos de Alfonso X el Sabio (1252-1284) algunos documentos mencionan las “Casas Reales del Alcázar”; y otro documento de 1313 constata la llegada de monjes agustinos al “Alcázar del Rey” (Rueda, 2018, 222) previo al construido por Alfonso XI (1312-1350) en 1328 (Muñoz, 1955) (Nieto, 1980: 18).

El edificio tuvo un destacado papel estratégico en las campañas militares contra el reino Nazarí. Isabel la Católica pasó allí largas temporadas hasta la conquista de Granada y también realizó obras en el edificio. Desde entonces y hasta principios del XIX se convirtió en sede de la Inquisición (Dufour, 2005). Entre 1822 y 1931 fue cárcel (Moreno, 1984) y en 1955 pasó a ser propiedad municipal, con profundas intervenciones para promover su uso turístico y para acoger actos oficiales (López, 2020). Hoy sigue siendo una pieza clave en el centro histórico de Córdoba, considerado Patrimonio de la Humanidad por la Unesco desde 1994.

En la bibliografía del siglo XX se le suele denominar Alcázar de los Reyes Cristianos. Recientemente se le ha llamado Alcázares de Córdoba<sup>3</sup>, pues ciertos estudiosos creen que su compleja historia no debe etiquetarse atendiendo sólo a los Reyes Cristianos. En todo caso estamos ante un monumento de carácter militar que alojó en su interior un conjunto palaciego y que tuvo diversos usos y transformaciones que hoy dificultan su comprensión unitaria.

Son escasos los estudios sobre las imágenes del Alcázar a lo largo de su historia, aunque algunas se han reproducido en reiteradas ocasiones. Entre ellos cabe destacar un libro sobre cartografía y fotografías de la ciudad entre 1851 y 1958 (García & Martín, 1994) y otro sobre iconografía de Córdoba que también incluye otras estampas de devoción religiosa (Cosano, 1999). De especial interés resultan dos artículos en la revista *Reales Sitios*, sobre un plano del Alcázar de 1662 (Cuadro, 2004) y sobre sus vistas más destacadas (Gámiz & García, 2012); otros dos en *Archivo Español de Arte* sobre Roberts en Córdoba (Gámiz & García, 2015) y sobre la vista aérea cordobesa de Guesdon (Gámiz & García, 2018); más otro en *Al-Qantara*, sobre fuentes gráficas de la Mezquita-Catedral que comparte encuadros urbanos y paisajísticos con el Alcázar (Gámiz, 2019). También cabe citar un trabajo fin de máster con reconstrucciones virtuales a partir de las vistas de Wyngaerde (1567) y Guesdon (1853) (Moreno, 2014); y un trabajo fin de grado sobre la muralla meridional del Alcázar (Ortega, 2020) que maneja imágenes históricas y diversa información sobre planteamiento urbanístico (Gerencia, 2009). Además, un número monográfico de la

<sup>3</sup> Curso “Los Alcázares de Córdoba”, organizado por la Universidad de Córdoba y la Real Academia de Ciencias, Bellas Letras y Nobles Artes de Córdoba, del 27 al 29 enero 2020.

revista *Al-Mulk, Anuario de Estudios Arabistas* (nº 20, 2020) publicado en Córdoba bajo el título «Los Alcázares de Córdoba», incluye diversas aportaciones históricas y arqueológicas.

El objetivo de este trabajo es ofrecer una aproximación inédita al legado gráfico de este monumento, para su mejor conocimiento y difusión patrimonial. Se trata de reunir y valorar sus principales imágenes hasta mediados del XIX, cuando apareció la fotografía como registro documental. Por entonces fue sede de la Inquisición y presidio, y no tenía un uso palaciego, por lo que aquí se ha preferido denominarlo simplemente como Alcázar de Córdoba. Las imágenes que seguidamente se presentan aparecen agrupadas por autores, considerando sus puntos de vista y siguiendo un orden cronológico.

### 1. Primeras imágenes simbólicas (desde 1360)

No se conocen imágenes de Córdoba y su Alcázar en tiempos islámicos. Las primeras conservadas tuvieron carácter simbólico y un valor documental limitado. Una de ellas es un sello localizado en el Archivo de la Casa de Medinaceli en Sevilla, datado hacia 1360 (Caro, 1958), que contó con versiones o copias posteriores (Fig. 1A). Tiene forma circular y representó de forma elemental la noria de la Albolafia, construida hacia 1136-1137 para el abastecimiento de agua del Alcázar islámico (Vaquerizo, 2003: 181), junto a su muralla y al puente romano.



Fig. 1. Vistas imaginarias de Córdoba: 1A. Anónimo, h. 1360 (archivo autor)  
1B. Medina, 1548 (Biblioteca Nacional de España)

Otra representación simbólica de la ciudad de Córdoba se incluyó en la obra de Pedro de Medina (1493-1567) *Libro de las Grandezas y Cosas Memorables de España*, publicada en 1548 en Sevilla por el impresor Doménico de Robertis (Medina, 1548). Se volvió a publicar en 1549 en Sevilla, en 1566 en Alcalá de Henares y en 1590 con el título: *Primera y Segunda Parte de las Grandezas y cosas notables de España*, corregida y ampliada por Diego Pérez de Messa y reeditada en 1595. Córdoba aparece representada como una fortificación idealizada junto a un río (Fig. 1B), aunque ese mismo dibujo se usó también para otras ciudades como Jaén, Écija o Jerez.

## 2. La primera panorámica. Wyngaerde (1567)

Anton van den Wyngaerde (h. 1525-1571) fue un dibujante flamenco al servicio de Felipe II que hacia 1567 realizó vistas de medio centenar de ciudades españolas. Entre ellas hay una vista de Córdoba, conservada en el Victoria and Albert Museum de Londres<sup>4</sup>, inédita hasta su publicación y estudio a finales del siglo XX (Kagan, 1986). Wyngaerde dibujó con plumilla y aguada una amplia panorámica urbana con abundantes y precisos detalles. Su punto de vista sobreelevado enmarcó en primer plano el arrabal de la Saqunda y la torre de la Calahorra. En el Guadalquivir, junto al puente romano, aparecen los molinos fluviales y la Albolafia. Entre el caserío urbano se dibujaron fielmente las iglesias con sus torres y la Mezquita-Catedral (Gámiz & García, 2009).



Figura 2. Wyngaerde, h. 1567: Detalle de vista de Córdoba (Victoria Albert Museum, Londres)

Es la primera vista que representó con cierto realismo el Alcázar de Córdoba (Fig. 2), cuando ya alojaba el Tribunal de la Santa Inquisición. Por entonces su interior, oculto por la muralla, fue descrito en un texto de Hernán Ruiz III (h. 1578) mencionando decoraciones de pinturas, yeserías y azulejos (Gracia, 1982: 120-127). En las esquinas de este recinto militar de planta cuadrada se dibujaron sus cuatro torres: la de la Paloma (sureste) con un remate a cuatro aguas; la de la Inquisición (suroeste), renovada a mediados del siglo XV con planta circular (Vaquerizo, 2003: 210-211); la de los Leones (noroeste), como hoy se la conoce; y la octogonal del Homenaje (noreste), sin el pequeño pabellón superior después añadido. Según la leyenda del dibujo, junto a esta se celebraban los autos de fe: “H. aqui solian tener los autos” (en plano de 1662 después citado allí se rotula “cadahalso”). Destaca la ausencia de volúmenes apoyados en la muralla, visibles en imágenes del siglo XIX. La puerta dibujada en la muralla meridional debió abrirse tras añadirse el nuevo lienzo defensivo de finales del siglo XIV (Escobar, 1989: 207). Hacia el sur y el oeste la muralla se extendía por una zona arbolada de huertas y otra con edificaciones descritas en la leyenda como “e. El alcaçar de la Villa”, con tres plantas, y “f. el Santo officio”, sede de la Inquisición.

<sup>4</sup> Victoria and Albert Museum, Londres (museum number: 8455:6)

### 3. La vista del *Civitates* (h. 1585-1617) y sus plagios

El Alcázar apareció en otra importante vista titulada “Corduba” que se publicó en 1617 en el tomo VI del llamado *Civitates Orbis Terrarum*. Dicha obra comprende seis tomos entre los años 1572 y 1617, con cerca de 546 vistas de ciudades del mundo (Braun & Hogenberg, 1572-1617). En 29 de sus láminas aparecen 43 vistas de ciudades de España, en gran parte basadas en dibujos que Joris Hoefnagel (1542-1601) tomó del natural entre 1563 y 1567. Córdoba y el Escorial son las únicas vistas españolas del tomo VI, que incluye 58 láminas bajo el título *Praecipuarum totius mundi urbium. Liber sextus*. Al contrario que los dibujos de Wyngaerde, inéditos hasta el siglo XX, el *Civitates* tuvo un gran éxito editorial y hacia 1624 había cerca de 47 ediciones, en latín, alemán y francés. Del tomo sexto hubo ediciones en latín (1617 y 1618) alemán (1618) y francés (1618) (Skelton, 1966).

La vista de Córdoba ha sido atribuida a Hoefnagel (Cosano, 1999: 46), aunque no está firmada y no incluye personajes o escenas habituales en otras composiciones suyas. Existe una llamativa coincidencia con la vista de Wyngaerde en la posición del punto de vista sobreelevado y en sus primeros planos. La imagen del *Civitates*, con menor nivel de detalle, destacó el volumen que Wyngaerde identificó como “e. El alcaçar de la Villa”, ahora nombrado en la cartela como “L. Stabulum Regium”, las Caballerizas Reales fundadas en 1570 por orden de Felipe II (Villar, 1996). Según ese dato, ni Hoefnagel ni Wyngaerde pudieron ser autores de la imagen del *Civitates*, ya que abandonaron España en 1567.

En la Biblioteca Nacional de España<sup>5</sup> se conserva una versión poco conocida de esta vista (Fig. 3) en la que las cartelas superiores se desplazaron al inferior de la lámina, junto al escudo de la Casa de Aguilar. La propia rotulación indica que fue editada con privilegio de Sixto V, que fue el Papa n° 227 de la Iglesia Católica entre 1585 y 1590. Por tanto, se publicaría hacia dichos años y después fue copiada e incluida en el *Civitates*.

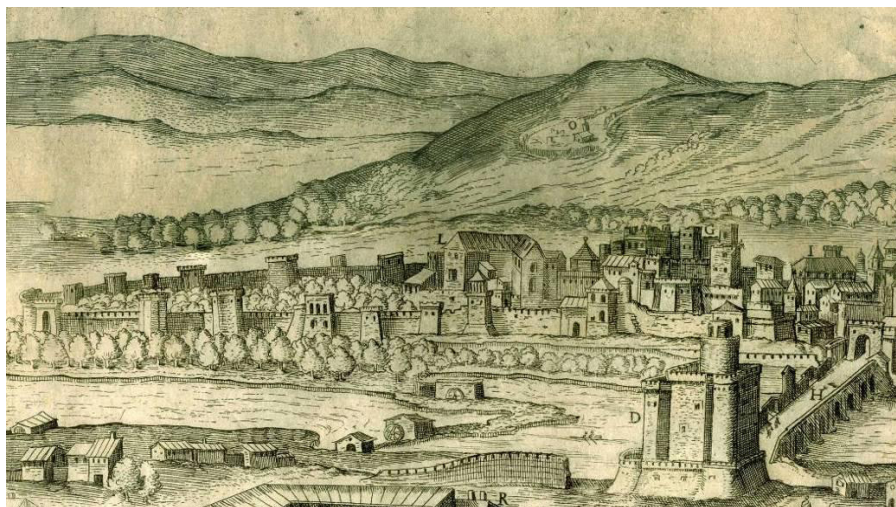


Figura 3. Anónimo, h. 1585-1590: Detalle de vista de Córdoba (Biblioteca Nacional de España)

<sup>5</sup> Biblioteca Nacional de España (inv. est. n° 19643bis)

Después de 1617 los seis volúmenes siguieron publicándose, hasta que el editor de mapas Johannes Janssonius de Ámsterdam compró las planchas y las reagrupó geográficamente en ocho tomos, rehaciendo algunas de ellas. El tomo sobre España, titulado *Theatrum In quo visuntur Illustriores Hispaniae Urbes* se publicó en 1657 con sesenta estampas (Janssonius, 1657) y hubo una edición posterior en holandés (Janssonius, 1682).

Debe considerarse que en los siglos XVII y XVIII hubo pocas imágenes novedosas sobre Córdoba y su Alcázar, y muchas publicaciones plagieron con desigual fortuna la vista del Civitates. Al ser copias su interés documental es menor, pero tuvieron importante difusión en el contexto cultural europeo de aquel tiempo.

Una rudimentaria copia apareció en la obra de Francisco Valegio (1560-?) (también escrito Valesio, Valezo o Valeggio) *Raccolta di le piu illustri e famose città di tutto il mondo* (1625), que tuvo ediciones previas sin la vista de Córdoba en 1575, 1579, 1595 y 1599. Incluye el título “Corduba. In Hispania fertilis atque nob.” y comparte lámina con una vista de “Martia” (Valegio, 1625). Se volvió a publicar en la obra de Innocenzo R. Savonarola [Alphonsi Lasor de Varea] *Universus Terrarum Orbi Scriptorum Calamo Delineatus* (1713), esta vez con texto bajo la imagen (Savonarola, 1713, 299).

El editor Eberhard Kieser (1583-1631) reuniría cerca de 800 vistas de ciudades que combinó con escenas y textos del poeta Daniel Meisner (1585-1631). Se publicaron en Frankfurt en 1623 con el título *Thesaurus Philo-Politicus* (tomo 2) y en 1626 como *Thesaurus sapientiae civiles* (Meisner, 1626). En 1638 se editaron en Nuremberg como *Libellus novas politicis emblematicus Civitatum*, entre 1637 y 1642 como *Sciografía Cós mica* y se reeditaron en 1678 y en 1700 como *Politica Politica*. Cada lámina incluía un lema en latín relacionado con las escenas representadas. Entre las dieciocho vistas sobre ciudades andaluzas, plagiadas del Civitates, la de Córdoba (nº 75) fue grabada por Sebastian Furck (¿-1655) incluyendo el rótulo “Corduba Gubernat cuncta voluptas” [la lujuria destrona a la virtud] y otros textos abajo. Aparecen representados templetos, personajes imaginarios y una vista simplificada de la ciudad con el Alcázar.

El viajero Martín Zeiller (1589-1661) publicó diversos libros con rutas por Europa: Francia, Gran Bretaña, Italia, Polonia, Dinamarca, Noruega, Suecia... Una de ellas, editada en Ámsterdam en 1656, se dedicó a España y Portugal, *Hispaniae et Lusitaniae Itinerarium...* Incluye copias reducidas del Civitates, entre ellas la vista de Córdoba con el Alcázar y el escudo de la monarquía española arriba a la izquierda (Zeiller, 1656).

El cosmógrafo veneciano Vincenzo María Coronelli (h. 1650-1718) publicó en 1706 una obra en tres volúmenes, el segundo con el título *Teatro della guerra, Gran Bretagna, Spagna, Portogallo*. Incluyó setenta y seis vistas españolas plagiadas del Civitates de forma rudimentaria y sin novedades documentales (Coronelli, 1706). Una de ellas se tituló “Corduba” y otra titulada “Cordova” comparte lámina con la Torre del Oro de Sevilla.

El impresor, grabador y cartógrafo flamenco Pieter van der Aa (1659-1733) (a veces escrito Van der A. A.) editó otras versiones del Civitates en diversas obras que serían verdaderas guías de la Europa del momento. En 1707 publicó *Beschirywing van Spanjen en Portugal...*, con 166 estampas sin firma (Aa,

1707). Sobre la vista de Córdoba aparece el texto “Beschryving van Cordua”, incluyendo la leyenda en francés y en holandés en el propio texto. Dicho editor usó las mismas planchas en un libro de formato reducido, doblando las láminas en seis tomos en francés, en los que figura como autor Juan Álvarez de Colmenar y el título *Les Delices de L’Espagne et du Portugal...* en 1707 (y 1715). En el tomo III, *Les Provinces d’Andalousie*, la vista de Córdoba se distingue de otras ediciones por un rótulo arriba a la derecha, “(Pág. 404)” (Álvarez de Colmenar, 1707: 404). Estas planchas también se usaron en la década de 1720 y en 1745 en un atlas de Pierre [sic] van der Aa, con sesenta y seis tomos en veintinueve volúmenes sobre todo el mundo. España aparece en el tomo segundo, *La Galerie Agreeable du Monde: Tome Second, Du Roïaume D’Espagne*, con sesenta y cinco estampas de mayor tamaño componiendo distintas ciudades (AA, h. 1720, 33). La vista de Córdoba comparte la lámina 33 con Écija, Alcantarilla y Los Palacios. Otro álbum publicado por Pieter van der Aa, datado hacia 1730, comprendía las mismas estampas con el título *Les Royaumes d’Espagne et de Portugal...* (AA, 1730). La edición francesa de 1707 se reeditó en 1741 en cuatro tomos bajo el título *Annales d’Espagne et Portugal...* y en su segundo tomo Córdoba compartió lámina con el mapa “Nouvelle carte d’Andalousie et Grenade” (Álvarez de Colmenar, 1741).

Por último, la obra de Bernardo Espinalt y García, *Atlante español...* (h. 1779-87) incorporó otro plagio que redibujó Juan Fernández Palomino (?-1793) y que apareció en el tomo XI con el título “Vista meridional de la ciudad de Córdoba” (Espinalt, h. 1779-1787: t. XI, 152)

#### 4. El primer plano de planta (1662)

Para comprender mejor las intrincadas edificaciones con las que la Inquisición ocupó el Alcázar de Córdoba, resulta fundamental su primer plano de planta conocido, anónimo y datado en 1662. Se conserva en el Archivo Histórico Nacional de Madrid<sup>6</sup>, mide 84,3 x 60,8 cm. y fue publicado en la revista *Reales Sitios* (Fig. 4) (Cuadro, 2004: 20-29)

Comprende el entorno inmediato del edificio, las murallas y torres que lo flanqueaban e incluso la orilla del río. Entre sus muchos pormenores, aún pendientes de estudio, puede destacarse la edificación existente en la torre del Agua o la desconocida torre de la Paloma. En el interior se representaron variadas estancias, escaleras, huertas, corrales, zonas para picar caballos, cementerio, etc. Para facilitar la mejor comprensión visual del conjunto se marcaron en color rojo las habitaciones del personal de la Inquisición y en amarillo las celdas de presos. De este modo, se ilustró con precisión un entorno palaciego que había sido arrasado y sustituido por pequeñas estancias y patios. El plano incluye una extensa leyenda y una carta adjunta de gran interés que alude al lamentable estado de conservación y habitabilidad del edificio.

---

<sup>6</sup> Archivo Histórico Nacional, Madrid (Sección Inquisición, MPD, nº 426, Leg. 2425)

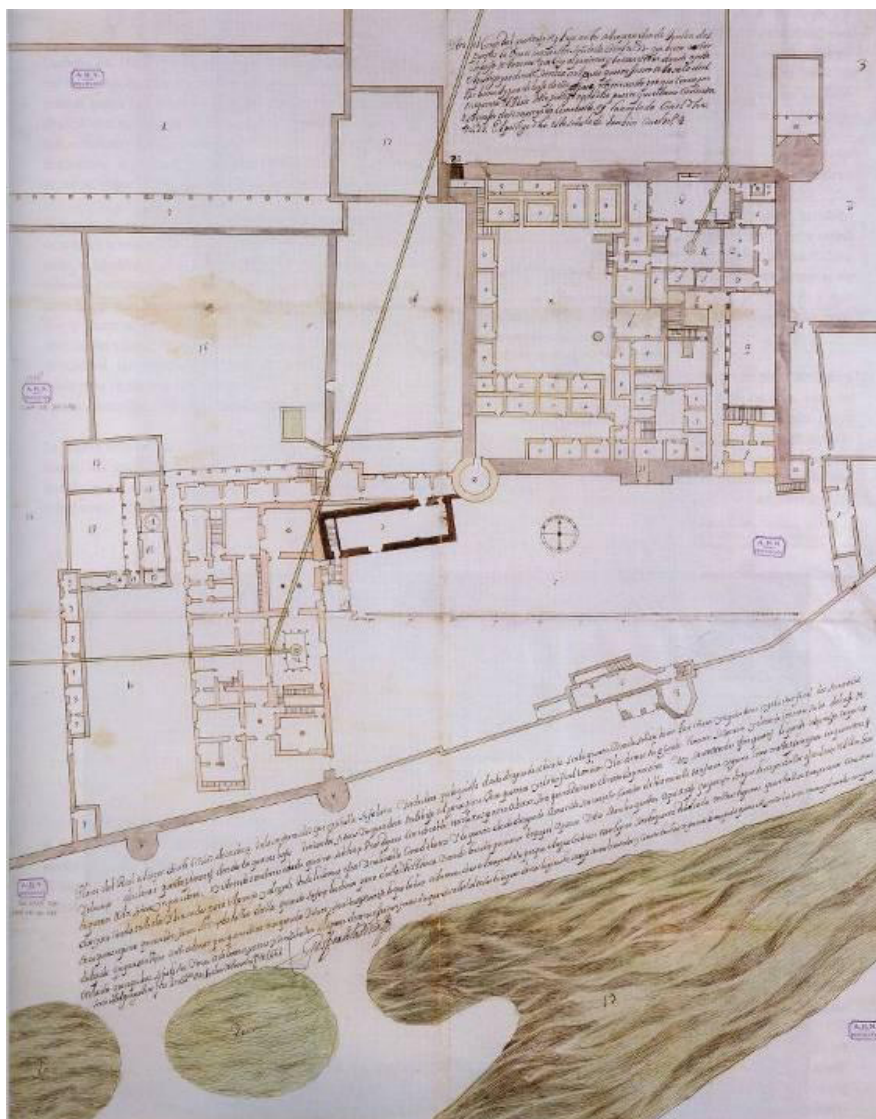


Figura 4. Anónimo, 1662: Planta del Alcázar de Córdoba  
(Archivo Histórico Nacional)

## 5. Vistas lejanas. Baldi (1668) y Swinburne (1779)

Se mencionan ahora dos imágenes paisajísticas con un punto de vista ubicado junto al meandro del Guadalquivir, con el frente sur de la ciudad y el Alcázar como fondo lejano, a las que seguirían otras tomadas en el siglo XIX.

En la biblioteca Laurenziana de Florencia se conserva una importante colección de vistas urbanas de España y Portugal dibujadas por el arquitecto Pier María Baldi (h. 1630-1686) como parte del cortejo de Cosme de Medicis en su viaje de 1668 y 1669, inéditas hasta el siglo XX (Sánchez Rivero, 1933) (Catálogo, 2004: 476-477). Entre



veintiuna vistas de poblaciones andaluzas hay una de Córdoba realizada en diciembre de 1668. Tras el puente romano (Fig. 5A), en el Alcázar aparece un pequeño pabellón sobre la torre del Homenaje que ha sido considerado del siglo XVIII (Vaquerizo, 2003: 104), pero que no fue dibujado por Wyngaerde, y por ello puede datarse entre 1567-1668.

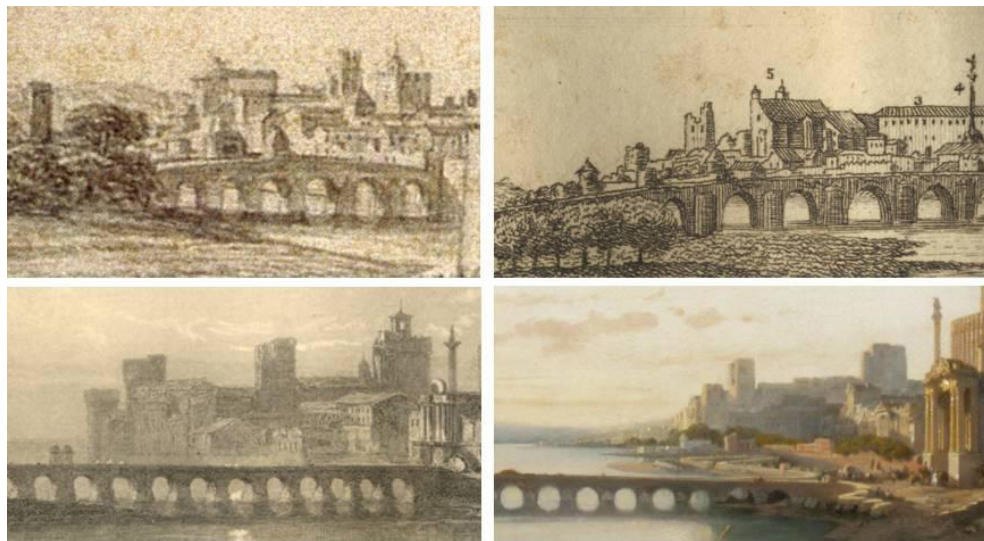


Figura 5. Detalles de las vistas del Alcázar de Córdoba desde el meandro del Guadalquivir: 5A. Baldi, 1668 (Biblioteca Laurenziana, Florencia); 5B. Swinburne, 1779 (colección particular E. P. L.); 5C. Roberts, 1836 (colección particular autor); 5D. Bossuet, h. 1841-50 (Museo Bellas Artes de Córdoba)

A finales del siglo XVIII muchos viajeros europeos, a los que se ha llamado “curiosos impertinentes” (Robertson, 1988) recorrieron España para descubrir lugares cargados de historia e ideales de belleza. Publicaron imágenes y textos con impresiones personales de sus autores, alejados de las tradiciones estéticas classicistas dominantes hasta entonces. Entre ellos, Henry Swinburne (1743-1803) publicó *Travels through Spain in the years 1775 and 1776...* (Swinburne, 1779), un clásico de los viajes por España para lectores británicos y europeos. En 1795 fue reeditado y en 1787 apareció una edición francesa sin láminas, *Voyage de Henri Swinburne en Espagne en 1775 et 1776*. En 1806 se publicó con diferentes láminas y otro título, *Picturesque tours through Spain*, reeditándose en 1808, 1810 y 1823. En la vista titulada “Cordova”, de la primera edición, el Alcázar lleva el rótulo “5. Inquisition”, destacando su importancia en la fachada urbana hacia el río (Fig. 5B).

## 6. El primer plano de la ciudad. Karwinsky y Rillo (1811)

Como antecedente del primer plano a escala de Córdoba debe mencionarse un esquemático dibujo anónimo conservado en la colección documental Vázquez Venegas, en el Archivo de la Catedral de Córdoba, datado en 1752 (García & Gámiz, 2010) del que existe copia en el Archivo Histórico Nacional<sup>7</sup>, ejecutado a lápiz y con rótulos

<sup>7</sup> Archivo Histórico Nacional, Madrid (Legajo 3018, sig. Estado-795)

en tinta. La urbe se representó sin su caserío, mostrando edificios religiosos citados en un documento literario adjunto, enmarcados por la muralla y sus puertas. Junto al puente romano y la fortaleza de la Calahorra, el Alcázar es el único edificio civil dibujado, junto a un arbolado que representaría sus jardines o huertas.

El llamado plano de los franceses, realizado en 1811 por el barón de Karwinsky (1780-1855) y Joaquín Rillo (h. 1782- ?) es propiedad del Ayuntamiento de Córdoba (Torres & Naranjo, 2012). Su gran tamaño, 1751 x 2215 mm., y su precaria conservación han impedido una adecuada reproducción. En 1851 José María Montis y Fernández (1838-1887) publicó una copia reducida (700 x 560 mm.) con excelente calidad gráfica y leves diferencias respecto al original; y también suele conocerse por otra copia reducida e incompleta de Miguel Ángel Ortí Belmonte en 1923, publicada en 1930 (Ortí, 1930). Una reciente tesis doctoral de Cea García (2017) ha aportado una fidedigna restitución digital del original, que se elaboró con métodos de levantamiento topográfico de minas en galería, por entonces desconocidos en España (Cea, 2017). El plano tiene escala de 1:1210 y un gran nivel de detalle, más propio de planos catastrales que de planos militares, resultando de gran interés su poco conocida nomenclatura de calles. El recinto del Alcázar, con el rótulo “Inquisición”, se dibujó de forma simplificada, detallando sus lienzos de muralla.

## 7. La primera vista interior. Taylor (h. 1826-1832)

El barón Isidore Justin Severin Taylor (1789-1879) militar, dibujante aficionado, literato y arqueólogo visitó España en 1820 y en 1823. Entre 1826 y 1832 publicó por fascículos su *Voyage pittoresque en Espagne, et Portugal, et sur la cote d’Afrique, de Tanger a Tetouan*, que se completó y reeditó en 1860, con un total de 165 estampas a partir de dibujos propios (Taylor, 1826-1832-1860) (Luxenberg, 2013).

Entre las vistas andaluzas hay dieciséis láminas sobre Córdoba, algunas desproporcionadas, como la dedicada a la Albolafia. Una de ellas titulada “Ruines de l’Alcazar de Cordoue / Ruins of the Alcazar of Cordova”, fue la primera vista conocida del interior del Alcázar. A la izquierda aparecen torres ficticias y un paisaje irreal, aunque la torre de los Leones se representó correctamente, según hoy existe (Fig. 6).

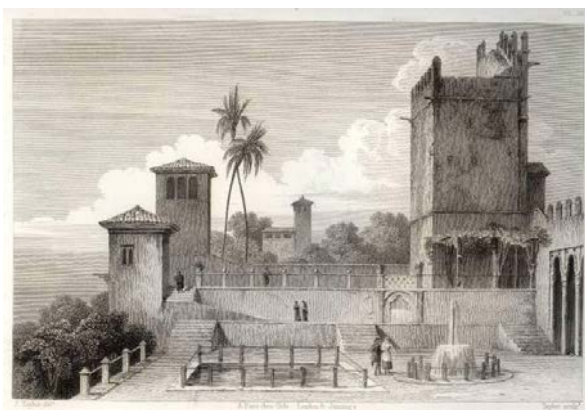


Figura 6. Taylor, h. 1826-32: Vista interior del Alcázar de Córdoba (colección particular E.P.L.)

## 8. Roberts (1833-37) y sus plagios

David Roberts (1796-1864) fue un famoso pintor escocés de paisajes y arquitecturas que recorrió España entre 1832 y 1833. Se ha estimado que en Andalucía realizó unas doscientas cincuenta vistas, todas ellas con gran belleza y valor documental (Gámiz & García, 2015). A su vuelta a Inglaterra muchas fueron reelaboradas o manipuladas para satisfacer a sus clientes, publicándose entre 1835 y 1838 como litografías (Roberts, 1837), grabados y viñetas (Roberts & Roscoe, 1836).



Figura 7. Vistas del Alcázar de Córdoba:

7A. Roberts, 1833 (Dudley Museum and Art Gallery, Londres)

7B. Roberts (dib.), Armytage (grab.), 1836 (colección particular autor)

En enero de 1833 Roberts visitó Córdoba y elaboró vistas del Alcázar desde el entorno del río. Entre ellas destaca un espléndido dibujo con acuarela y lápiz, que no llegó a publicarse, conservado en el Dudley Museum and Art Gallery (Londres). Incluye el título “The Alcazar or Palace of the Moorish Kings at Cordova” (Fig. 7A). En primer plano aparece la Albolafia, y atrás el Alcázar refleja cambios significativos respecto a la vista de Wyngaerde; se había diluido su aspecto de fortificación bajomedieval y sobre la muralla emergían naves con celdas carcelarias (Escribano, 1972: 106). A la izquierda, la torre de la Inquisición presentaba un recrecido de ladrillo del que aún quedan restos. En posición central aparece la torre de los Leones y a la derecha la torre del Homenaje, según hoy se mantienen. Al sureste se aprecia la desaparecida torre de la Paloma y al sur la portada barroca que actualmente existe. Sobresale la cubierta a dos aguas de la iglesia que la Inquisición construyó sobre los baños reales y que hoy acoge el Salón de los Mosaicos, usado en actos oficiales del Ayuntamiento de Córdoba. A la izquierda hay elementos desconocidos: una galería porticada y una estatua elevada sobre una alta columna. El dibujo parece bastante fiel a la realidad y concuerda con el plano de Karwinski (1811).

Roberts realizó otra vista más cercana al Alcázar desde el río, grabada por J. C. Armytage y publicada en *The tourist in Spain, Andalusia*, tomo III (1836) (Fig. 7B), titulada “Prison of the Inquisition, Cordova”, aunque dicha institución ya había abandonado el lugar. Lo dibujado concuerda con la anterior vista, pero ahora el artista se recreó en los contrastes de luces, posiblemente para evocar el terrible uso del lugar como prisión y lugar de ajusticiamiento. En contraste con ello, en los primeros

planos, junto a la Albolafia, se incluyó una escena con pescadores y algunas vacas que todavía eran frecuentes en aquel paraje a finales del siglo XX.

El Alcázar aparece en otra vista de Roberts, una de las más bellas imágenes paisajísticas de Córdoba a lo largo de su historia, desde la orilla opuesta del Guadalquivir, “Great Mosque and Palace of the Archbishop, Cordova”, litografiada por T. S. Boys y publicada en 1837 (Fig. 8B). A la izquierda incluye la torre del Homenaje rematada por un pequeño pabellón ya citado. El Alcázar también apareció en una vista lejana “Cordova. Looking down the Guadalquivir”, grabada por J. Causen y publicada en 1836 (Fig. 5C). Se tomó a mayor distancia, aguas arriba, divisando el puente y el Alcázar, hoy apenas visibles por un excesivo desarrollo de las arboledas del río.

Entre los plagios de Roberts cabe mencionar uno del pintor Genaro Pérez Villamil (1807-1854) incluido en un díptico con vistas de España, recientemente adquirido y restaurado por el Museo del Prado (Barón, 2014: 30-31). Recrea un fragmento del Alcázar que aparece en una vista tomada junto a la Albolafia. Ese mismo punto de vista también fue elegido por el pintor y litógrafo alemán Eduard Gerhardt (1813-1888), enviado a España y Portugal por Federico Guillermo IV de Prusia hacia 1848-1851. Se trata de tres vistas con la Albolafia en primer plano y el Alcázar como fondo: un óleo, una acuarela y una litografía, con minuciosos detalles que hacen pensar en una toma de datos in situ (Gebauer, 2000: 90-91).

Otro pintor, François Antonie Bossuet (h. 1800-1889) profesor de perspectiva en la Academia de Bellas Artes de Bruselas, realizó diversas vistas de ciudades de España e Italia (Benezit, 1976: t. II, 198-199). En 1841 firmó un preciso dibujo en Granada, conservado en una colección privada que permite datar su desconocido viaje por Andalucía. Sus obras pictóricas sobre Granada, Sevilla y Córdoba resultaron bastante idealizadas. Una de ellas, datable hacia 1841-50 y adquirida por el Museo de Bellas Artes de Córdoba en 2003 (Fig. 5D) se inspiraría en Roberts, al igual que otra versión similar conservada en el Victoria Albert Museum de Londres<sup>8</sup>. Además, en 2017 se subastó un óleo suyo fechado en 1858, con la Albolafia en primer plano, pero sin el Alcázar<sup>9</sup>. Todas ellas presentan un bello colorido y evidentes desproporciones en el paisaje representado.

Las vistas de Roberts fueron plagiadas en otras obras con gran difusión, como el libro de Manuel Galo de Cuendías, con ediciones en alemán (Cuendías, 1847) francés, italiano, sueco e inglés (1847, 1849, 1851, 1853) y otros (Tommaseo, 1857).

## 9. Vistas generales (1833-1846). Detalles de Ford, Girault de Prangey, Vivian, Chapuy y Meyer

Uno de los miradores más privilegiados de Córdoba a lo largo de su historia se ubica en las inmediaciones de la torre de la Calahorra. Desde allí se realizaron muchas vistas de la fachada sur de la ciudad, con el puente romano en primer plano y Sierra Morena como fondo. Algunos dibujantes usaron encuadres reducidos, omitiendo el Alcázar, pero otros optaron por amplias panorámicas, como los casos de Wyngaerde, del Civitates, Roberts y otros reseñados seguidamente.

<sup>8</sup> Victoria and Albert Museum, Londres (museum number 1071-1886)

<sup>9</sup> Casa de subastas Christie's, 13 de junio de 2017

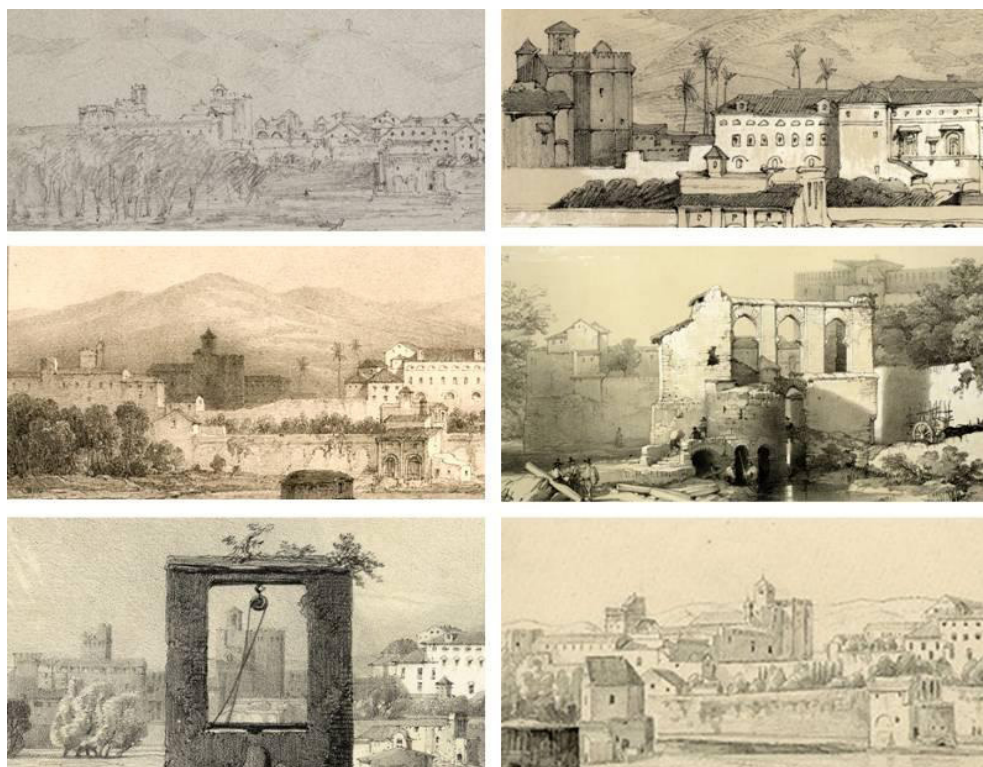


Figura 8. Detalles del Alcázar en panorámicas de Córdoba:

8A. Ford, 1833 (colección Familia Ford; 8B. Roberts (dib.), Boys (lit.), 1837 (colección particular E.P.L.); 8C. Prangey (dib.), Bichebois (lit.), 1839 (Biblioteca Nacional de España); 8D. Vivian (dib.), Haghe (lit.), 1838 (colección particular E.P.L.); 8E. Chapuy (dib.), Ciceri (lit.), h.1842 (archivo autor); 8F. Meyer, 1846 (Kunsthaus Zürich)

Richard Ford (1796-1858) es bastante conocido por su *Hand-book for Travellers in Spain* publicado en 1845 y por sus reediciones, que no incluyeron imágenes. Sin embargo, fue un prolífico dibujante que realizó cerca de cuatrocientas vistas por España, inéditas hasta una reciente exposición (Barberán & Gámiz & Robertson, 2014). Realizaba sus dibujos de forma ágil y con proporciones fiables, para conservar la memoria de los lugares visitados, pues aún no existía la fotografía. En su estancia de tres días en Córdoba incluyó el Alcázar en dos vistas urbanas: una junto al puente romano (Fig. 8A) y otra desde el meandro del río (Gámiz & García, 2018b).

Philibert Girault de Prangey (1804-1893) visitó Córdoba hacia 1832-33 con un equipo de dibujantes que aunó precisión y expresividad en su obra *Monuments Arabes et moresques de Cordoue, Sevilla et Grenade* (1839), que incluye una panorámica tomada en las cercanías de la torre de la Calahorra (Girault de Prangey, 1839) (Fig. 8C).

Tras su visita a España, el dibujante londinense George Vivian (1798-1873) publicó *Spanish Scenery* en 1838, con tres precisas vistas de Córdoba (Vivian, 1838). Una de ellas, titulada “Cordova. Moorish Mill on the Guadalquivir. Oct. 1837”, litografiada por L. Haghe, encuadró en primer plano la Albolafia, detallando los tres arcos de herradura apuntada que inician el acueducto que llevaba el agua hacia el

Alcázar (Fig. 8D). Al fondo se aprecia una edificación sobre la torre del Agua, también reflejada en el plano de 1662.

El arquitecto, dibujante y litógrafo francés Nicolás Chapuy (1790-1858) visitó Córdoba junto a Prangey. Un nuevo viaje hacia 1840-1841 dio lugar a una hermosa colección de setenta y dos láminas elaboradas en la prestigiosa imprenta Lemercier de París hacia 1842, *L'Espagne. Vues des principales villes de ce royaume...* (Chapuy, h. 1842-44). Las dos dedicadas a Córdoba se tomaron desde cerca de la torre de la Calahorra (Fig. 8E) y desde el meandro del río. Dada su precisión, cabe pensar en el uso de daguerrotipo, que se propagó con rapidez desde 1839 abriendo una nueva etapa en la historia de la producción de imágenes.

El pintor Wilhelm Meyer (1806-1848) realizó otra bella y precisa panorámica a lápiz, poco conocida, titulada “Cordoue, La Caraola”, fechada el 25 de febrero de 1846<sup>10</sup> (Fig. 8F).

## 10. La primera vista aérea. Guesdon (1853)

El arquitecto Alfred Guesdon (1808-1876) dibujó y publicó bellas litografías de ciudades de Francia, Italia, España y Suiza a vista de pájaro. Entre sus veinticuatro vistas españolas, bajo el título *L'Espagne a vol d'odiseau* (h. 1853-1855), hay una de Córdoba (Guesdon, h. 1853-55, lám. 19). Su dibujo original, fechado en 1853, se conserva en el Museo de Bellas Artes de Nantes (Fig. 9).

Su extraordinaria minuciosidad y precisión se conseguiría gracias al uso de primitivas fotografías tomadas desde globo aerostático (Gámiz & García, 2018). Incluye en primer plano abundantes pormenores del Alcázar y su entorno, el primitivo recinto de planta cuadrada con sus torres angulares y los lienzos afectados por traumáticas demoliciones al construirse un viario junto al río hacia 1953. También detalló las huertas y jardines, donde habían desaparecido edificios reflejados en el plano de 1662. Sus pormenores concuerdan con el plano de Montis de 1851 y con fotografías posteriores.



Figura 9. Guesdon, 1853: Detalle del Alcázar de Córdoba (Museo de Bellas Artes de Nantes)

<sup>10</sup> Kunsthhaus Zürich (Collection of Prints and Drawings, L 73- Fol. 16)

## 11. Las primeras vistas fotográficas. Ferrier y Soulier (h. 1857)

Las primeras imágenes fotográficas conocidas del Alcázar formaron parte de una serie de 13 vistas sobre Córdoba con formato estereoscópico editadas por Ferrier y Soulier en París hacia 1857, numeradas del 6438 al 6459 (González, 2018: 104-108). En la fotografía número [6]440 (Fig. 10) se encuadró la fachada hacia río, distinguiéndose la desaparecida torre de la Paloma, representada confusamente en otras vistas previas y con un volumen que concuerda con el plano de 1662. Otra fotografía del mismo editor, con el número 6443, incluyó en primer término la Albolafia vista desde el puente y el Alcázar como fondo.

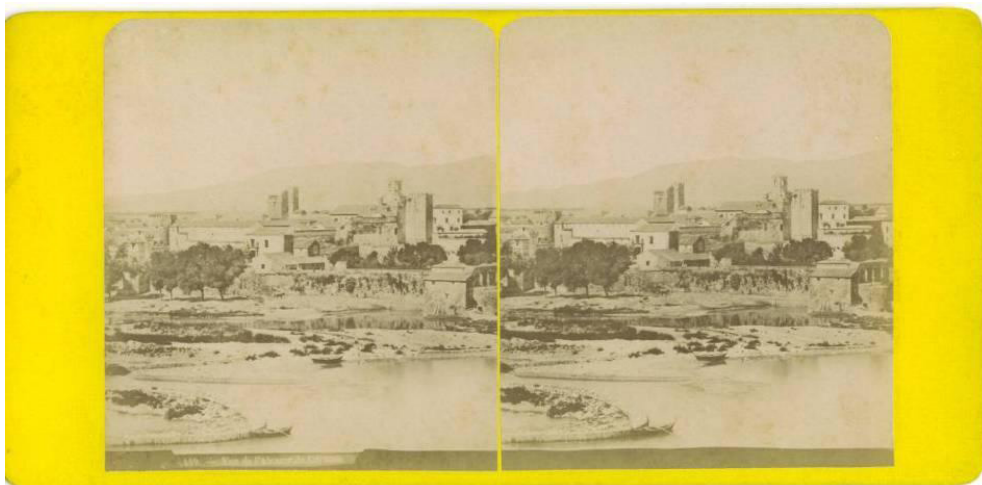


Figura 10. Ferrier y Soulier, 1857: Fotografía estereoscópica del Alcázar de Córdoba (colección particular del autor)

## 12. Conclusiones

Para conocer y dar a conocer la arquitectura del pasado resulta fundamental revisar sus imágenes de otros tiempos, que en muchos casos tienen un destacado valor artístico propio. Esta investigación se centra en el poco conocido legado gráfico del Alcázar de Córdoba, considerando diversas fuentes histórico-literarias, arqueológicas y la realidad patrimonial conservada, para su adecuada interpretación.

No se conocen dibujos de Córdoba y su Alcázar de tiempos islámicos. Tras unas primitivas vistas simbólicas de limitado valor documental, el uso de la perspectiva favoreció la aparición de vistas urbanas de gran interés. La primera panorámica de Córdoba, dibujada por Wyngaerde en 1567, detalló el Alcázar como protagonista en la fachada de la ciudad hacia el Guadalquivir.

En 1617 se publicó una vista parecida en el tomo VI del *Civitates Orbis Terrarum*, atribuida de forma errónea a Hoefnagel, pues incluye las Caballerizas Reales del Alcázar, fundadas después de su viaje por España. Fue copiada de una rara variante datada hacia 1585-1590, pues su rotulación menciona el privilegio otorgado por el Papa Sixto V. Esta vista tuvo una destacada difusión en el contexto cultural europeo

gracias a las diversas reediciones o plagios de Janssonius, Valegio, Meisner, Zeiller, Coronelli, Aa, Álvarez de Colmenar y Fernández Palomino.

El primer plano de planta del Alcázar, datado en 1662, incluye abundantes pormenores pendientes de estudio. Respecto a la inclusión de este monumento en planos de la ciudad, cabe destacar un dibujo esquemático de 1752, previo a la primera planta a escala de Córdoba de Karwinsky y Rillo en 1811, que ha sido restituida digitalmente por una tesis doctoral en 2017.

Desde mediados del siglo XVII hubo dibujos del frente sur de la ciudad tomados desde el meandro del Guadalquivir, con el Alcázar como fondo lejano, por Pier María Baldi en 1668, Henry Swinburne hacia 1775-76 y otros posteriores. Sucesivas vistas del siglo XIX subrayaron el interés paisajístico del Alcázar en dicha fachada urbana hacia el río con vistas tomadas desde las cercanías de la torre de la Calahorra: Ford, Roberts, Prangey, Chapuy y Meyer.

Resulta lógica la escasez de vistas interiores del Alcázar, dadas las limitaciones de acceso que existirían en un edificio que era sede de la Inquisición o presidio. La primera de ellas, publicada por el barón Taylor hacia 1826-1832, mezcla detalles reales e imaginarios.

Mención especial merecen las imágenes de Roberts hacia 1833-38, de indudable valor artístico, que aportaron interesantes detalles desde varios puntos de vista y que serían plagiadas por el pintor alemán Gerhardt, el belga Bossuet u otros. Además, sorprende la gran precisión de la vista aérea de Guesdon (1853) y sus abundantes pormenores, que no aparecían en la cartografía urbana del momento y que concuerdan con las primeras fotos de Ferrier y Soulier (1857).

Finalmente, cabe advertir que no debe darse por supuesta la veracidad de todos los datos que aparecen en cualquier dibujo, pues siempre estamos ante visiones personales más o menos precisas que deben interpretarse considerando los intereses de cada autor, su contexto y las técnicas usadas. En todo caso, el conjunto de imágenes aquí aportadas constituye un valioso legado gráfico, una clara señal de identidad del Alcázar de Córdoba y una fuente documental imprescindible para su investigación, su disfrute y su difusión patrimonial.

## Referencias<sup>11</sup>

- Aa, P. v. d. (ed.) (1707). *Beschryving van Spanjen en Portugal*. Leiden [BNE sig. ER/2405].
- Aa, P. v. d. (ed.) (h. 1720). *La Galerie Agreeable du Monde: Tome Second, Du Roiaume D'Espagne*. Leiden: Marchand Libraire, vol. II, [BNE sig. ER/2055 (21)-ER/2055 (89)].
- Aa, Pierre van der (ed.) (h. 1730). *Les Royaumes d'Espagne et de Portugal*. Chez Pierre Van der Aa & Marchand Libraire [BNF sig. FRBNF40363215].
- Álvarez-de-Colmenar, J.; Aa, P. V. (ed.) (1707). *Les delices de l'Espagne & du Portugal*. Leiden: chez Pierre Vander Aa, vol. 3. [BNE sig. ER/3564 V. 3].
- Álvarez-de-Colmenar, J. (1741). *Annales d'Espagne et de Portugal*. L'Honoré & fils, vol. 2 [BNE sig. 2/66165 V.2].

<sup>11</sup> Abreviaturas usadas: BNE (Biblioteca Nacional de España, Madrid), BNF (Biblioteca Nacional de Francia, París), BNMV (Biblioteca Nazionale Marciana, Venecia), RBPN (Real Biblioteca Patrimonio Nacional, Madrid), BAG (Biblioteca de Andalucía, Granada), BRN (Biblioteca Real Neerlandesa, La Haya), BFUB (Bibliothek der Freiren Universität, Berlín).



- Barón, J. (2014). *Genaro Pérez Villaamil. Díptico con vistas de ciudades españolas*. Museo Nacional del Prado.
- Benezit, E. (1976). *Dictionnaire critique et documentaire des peintres, sculpteurs, dessinateurs et graveurs*. Librairie Gründ, 10 vol.
- Braun, G. & Hogenberg, F. (ed.) (1572, 1575, 1581, 1588, 1598, 1617). *Civitates Orbis Terrarum*. Colonia y Amberes, 6 vol. [tomo VI, BNE sig. GMG/755].
- Caro-Baroja, J. (1958). La ciudad de Córdoba desde la orilla izquierda del Guadalquivir, según un sello del siglo XIV, *Al-Ándalus*, vol. XXIII, nº 1, pp. 197-ss.
- [Catálogo] (2004). *El Viaje a Compostela de Cosme III de Medicis*. Xunta de Galicia.
- Cea-García, J. I. d. (2017). *Análisis cartográfico y representativo del plano urbano de Córdoba de 1811. Plano de los Franceses. De la ciudad conocida a la ciudad representada* [tesis doctoral]. Universidad de Sevilla. <http://hdl.handle.net/11441/63991>
- Coronelli, V. M. (1706). *Teatro della guerra, Gran Bretagna, Spagna, Portogallo*. Venecia, vol. II. [BNMV sig. 203.d.208].
- Cosano-Moyano, F. (1999). *Iconografía de Córdoba*. Caja Sur.
- Cuadro-García, A. C. (2004). El Alcázar de los Reyes Cristianos en 1662: un plano inédito cordobés, *Reales Sitios*, 162, pp. 20-29.
- Cuendias, E. v. (1847). *Spanien und die Spanier; ihre Sitten, Trachten, Volkssagen und Legenden, Bau-und Kunstdenkmäler*. Bruselas & Leipzig: Carl Muquardt [BNF sig. FRBNF30290308]
- Chapuy, N. (1842-44). *L'Espagne. Vues des principales villes de ce Royaume. Dessinees d'apres nature par Chapuy*. Bulla [RBPN sig. IX/M/106 (1-72)].
- Dufour, G. (2005). ¿Cuándo fue abolida la Inquisición en España?, *Cuadernos de Ilustración y Romanticismo*, nº 13, pp. 93-107.
- Espinalt-y-García, B.; Fernández-Palomino, J. [dib.] (h. 1779-1787). *Atlante español, ó Descripción general geográfica, cronológica, è histórica de España, por reynos y provincias*. Madrid: Imprenta de Pantaleón Aznar, vol. XI [BNE sig. GMM/202].
- Escobar-Camacho, J. M. (1989). *Córdoba en la Baja Edad Media*. Caja Provincial de Ahorros de Córdoba.
- Escribano-Ucelay, V. (1955). *Datos arquitectónicos e históricos sobre el Alcázar de los Reyes Cristianos de Córdoba*. S.E.U.
- Escribano-Ucelay, V. (1972). *Estudio histórico artístico del Alcázar de los Reyes Cristianos de Córdoba*. Monte de Piedad y Caja de Ahorros de Córdoba.
- Gámiz-Gordo, A. (2019). La Mezquita-Catedral de Córdoba. Fuentes gráficas hasta 1850. *Al-Qantara*, vol. XL, nº 1, pp. 135-18. <https://doi.org/10.3989/alqantara.2019.005>
- Gámiz-Gordo, A. & García-Ortega, A. J. (2009). Las iglesias cordobesas en tres imágenes de la ciudad entre los siglos XVI y XIX», *EGA, Revista de Expresión Gráfica Arquitectónica*, nº 14, pp. 158-165. <https://doi.org/10.4995/ega.2009.10251>
- Gámiz-Gordo, A. & García-Ortega, A. J. (2012). Vistas del Alcázar de los Reyes Cristianos de Córdoba hasta mediados del siglo XIX. *Reales Sitios. Revista de Patrimonio Nacional*, nº 193, pp. 4-19. <http://hdl.handle.net/11441/32631>
- Gámiz-Gordo, A. & García-Ortega, A. J. (2015). David Roberts en Córdoba. Vistas de paisaje y arquitectura hacia 1833. *Archivo Español de Arte*, vol. 88, nº 352, pp. 367-386. <https://doi.org/10.3989/aearte.2015.23>
- Gámiz-Gordo, A. & García-Ortega, A. J. (2018a): La vista aérea de Córdoba dibujada por Alfred Guesdon en 1853, *Archivo Español de Arte*, vol. 91, nº 361, pp. 29-45. <https://doi.org/10.3989/aearte.2018.03>

- Gámiz-Gordo, A. & García-Ortega, A. J. (2018b). Dibujos de Richard Ford en Córdoba (1831). *Arte y Ciudad. Revista de Investigación*, nº 13, pp. 143-158. <http://dx.doi.org/10.22530/ayc.2018.N13.471>
- García-Ortega, A. J. & Gámiz-Gordo, A. (2010). La ciudad de Córdoba en su primer plano: un dibujo esquemático de 1752. *Archivo Español de Arte*, vol. 83, nº 329, pp. 23-40. <https://doi.org/10.3989/aearte.2010.v83.i329.411>
- García-Verdugo, F. & Martín-López, C. (1994). *Cartografía y fotografía de un siglo de urbanismo en Córdoba 1851/1958*. Ayuntamiento de Córdoba.
- [Gerencia-de-Urbanismo-de-Córdoba] (2009): *Análisis de la Información Urbanística. Plan especial de actuación Urbanística AU2 Alcázar-Caballerizas Reales*. Ayuntamiento de Córdoba.
- Gebauer, A. (2000). *Spanien Reiseland Deutscher Maler 1830-1870*. Michael Imhof Verlag.
- Girault-de-Prangey, P. (1839). *Monuments arabes et moresques de Cordoue, Seville et Grenada*. Veith et Hauser, Imp. Lemercier Bernard et Cie [RBNP sig. IX/M/62].
- González-Pérez, A. J. (2018). *El laberinto de columnas. Fotografías y fotógrafos en la Mezquita Catedral de Córdoba, 1844-1875*. Cabildo Catedral de Córdoba.
- Gracia-Boix, R. (1982). *Colección de documentos para la historia de la Inquisición de Córdoba*. Monte de Piedad y Caja de Ahorros de Córdoba.
- Guesdon, A. (h. 1853-1855). *L'Espagne a vol d'odiseau*. París: Hauser y Delarue [BNE sig. invent/69194].
- Janssonius, J. (ed.) (1657). *Theatrum In quo visuntur Illustriores Hispaniae Urbes, Aliaeque ad Orientem & Austrum Civitates celebriores*. Amstelodami [BNE sig. ER/1859 V.7].
- Janssonius, J. [ed.] (1682). *Toonel der vermaarste koop-steden en handel-plaatsen van den gehele Wereld*. Amsterdam: J. Janssonius van Waesberge, 2 vol. [BRN sig. 395 B 23].
- Jordano-Barbudo, M. A. (2002). *El mudéjar en Córdoba*. Diputación de Córdoba.
- Kagan, R. L. (dir.) (1986). *Ciudades del siglo de oro. Las vistas españolas de Anton van der Wyngaerde*. Ediciones el Viso.
- León-Muñoz, A. & Murillo-Redondo, J. F. (2009). El complejo civil tardoantiguo de Córdoba y su continuidad en el Alcázar Omeya. *Madridier Mitteilungen*, nº 49, pp. 323-335.
- López-Merino, G. L. (2020). El historicismo en la restauración arquitectónica: el ejemplo del Alcázar de los Reyes Cristianos de Córdoba. *Espacio, Tiempo y Forma. Serie I. Prehistoria y Arqueología*, nº 13, pp. 221-236. <http://dx.doi.org/10.5944/etfi.13.2020.27274>
- Luxenberg, A. (2013). *Secrets and Glory. Baron Taylor and his Voyage Pittoresque en Espagne*. Centro de Estudios de Europa Hispánica, Hispanic Society of America.
- Medina, P. d. (1548). *Libro de las Grandezas y Cosas Memorables de España*. Sevilla: Impresor Dominicó de Robertis [BNE sig. R/8068].
- Meisner, D. (1626). *Thesaurus sapientiae civilis, sive vitae humanae ac virtutum et vitiorum Theatrum: symbolis aeri incise*. Francofurti [BNE sig. 3/25240].
- Montejo-Córdoba, A. J.; Garriguet-Mata, J. A. (1998). El Alcázar andalusí de Córdoba: estado actual de la cuestión y nuevas hipótesis. En *I Congreso Internacional Fortificaciones en Al-Ándalus* (pp. 303-332). UNED.
- Moreno-García, J. J. (2014). *El Alcázar de Córdoba. Hipótesis de reconstrucción virtual histórica aplicando técnicas de fotogrametría e infografía* [trabajo fin de máster, Representación y diseño en ingeniería y arquitectura]. Universidad de Córdoba.
- Moreno-Cuadro, F. (1984). Pedro de Lara y la reforma del Alcázar de Córdoba para cárcel. *Axarquía. Revista de Estudios cordobeses*, nº 12, pp. 259-270.

- Muñoz-Vázquez, M. (1955). Documentos inéditos para la historia del Alcázar de Córdoba de los Reyes Cristianos. *Boletín de la Real Academia de Córdoba, de Ciencias, Bellas Letras y Nobles Artes*, nº 72, pp. 69-87.
- Murillo-Redondo, J. F. & León-Muñoz, A. (2019). Los baños de los Alcázares de Córdoba», *Al-Mulk, Anuario de Estudios Arabistas*, nº 17, pp. 121-155.
- Nieto-Cumplido, M. (1980). *Corpus Mediaeval Cordubense II (1256-1277)*. Monte de Piedad y Caja de Ahorros de Córdoba.
- Ortega-Giménez, N. (2020). *La muralla del Alcázar de Córdoba. Análisis gráfico del lienzo meridional y la torre del Agua* [trabajo fin de grado, E.T.S. de Arquitectura]. Universidad de Sevilla. <https://hdl.handle.net/11441/103833>
- Ortí-Belmonte, M. A. (1930). *Córdoba durante la guerra de la independencia (1808-1813)*. Real Academia de Ciencias, Bellas Letras y Nobles Artes de Córdoba.
- Roberts, D. [dib.] & Roscoe, T. [texto] (1836). *The tourist in Spain. Andalusia*. Londres: R. Jennings, vol. 2 [BAG sig. ANT-XIX-1775].
- Roberts, D. (1837). *Picturesque sketches in Spain taken during the years 1832-1833*. Londres, Hogson and Graves [BNE sig. ER/1713].
- Robertson, I. (1988). *Los curiosos impertinentes. Viajeros ingleses por España*. Ediciones Serbal.
- Rodríguez-Barberán, F. J. & Gámiz-Gordo, A. & Robertson, I. (2014). *Richard Ford. Viajes por España (1830-33)*. Real Academia de Bellas Artes de San Fernando; Fundación Mapfre.
- Rueda-Olmo, F. J. (2018). La Arqueología en Córdoba en la década de 1950. Un recorrido historiográfico a través de sus protagonistas. En *Colecciones, Arqueólogos, Instituciones y Yacimientos en la España de los siglos XVIII al XX* (pp. 208-237). Archaeopress Publishing Ltd.
- Sánchez-Rivero, A. & Sánchez-Rivero, A. M. (ed. y notas) (1933). *Viaje de Cosme de Medicis por España y Portugal (1668-1669)*. Madrid: Sucesores de Rivadeneyra.
- Savonarola, I. R. (1713). *Universus terrarum orbis scriptorum calamo delineatus [...] studio et labore Alphonsi Lasor a Varea*. Padua, 2 vol. [RBPN sig. 42040].
- Skelton, R. A. [introd.] (1966). *Georg Braun — Frans Hogenberg, Civitates Orbis Terrarum*. Cleveland, New York: World Publishing Co., 3 vol.
- Swinburne, H. (1779). *Travels trough Spain, in the Years 1775 and 1776: in which several monuments of roman and moorish architecture are illustrated by accurate drawings taken on the spot*. Londres, P. Elmsly [BNE sig. GMM/2097].
- Taylor, I. (1826-1832-1860). *Voyage pittoresque en Espagne, et Portugal, et sur la cote d'Afrique*. París: Librairie de Gide Fils, 3 vol. [BNF départ. Littérature et art, 4-H-420 (3)].
- Tommaseo, N. (1857). *Geografia storica moderna universale: corografica politica statistica industriale e commerciale*. Milán, Nápoles: Pagnoni, Margheri, 3 vol. [BFUB sig. 17 E 311-3]
- Torres-Márquez, M. & Naranjo-Ramírez, J. (2012). El casco histórico de Córdoba y el primer plano de la ciudad: el Plano de los Franceses de 1811. *Eria*, nº 88, pp. 129-151.
- Valegio, F. (1625). *Raccolta delle più illustri et famose città di tutto il mondo*. Venezia [BNMV sig. rari 386, GEO0005746].
- Vaquerizo-Gil, D. (dir.) (2003). *Guía arqueológica de Córdoba*. Plurabelle.
- Villar-Movellán, A. (1996). Esquemas urbanos de la Córdoba renacentista, *Laboratorio de Arte*, nº 10, 101-120.
- Vivian, G. (1838): *Spanish Scenery*. Londres, P. & D. Colnaghi [BNE sig. ER/1700].
- Zeiller, M. (1656). *Hispaniae et Lusitaniae Itinerarium*. Amstelodami: Aegidium Ianssonium Valckenier [BNE sig. GMM/2290].