

ANÁLISIS LONGITUDINAL DEL FLORECIMIENTO DURANTE LA ADULTEZ EMERGENTE EN UNA MUESTRA ESPAÑOLA DE ESTUDIANTES UNIVERSITARIOS

De la Fuente, R. *, Parra, A. **, Sánchez-Queija, I. **, Lizaso, I. *** y Camacho, C. **

*Centro Universitario Fco. Maldonado de Osuna (Universidad de Sevilla, España); ** Universidad de Sevilla (España);

*** Universidad del País Vasco/Euskal Herriko Unibertsitatea (España)

INTRODUCCIÓN

FloreCIMIENTO es un concepto actual y central en el campo de la psicología positiva (Seligman, 2011), se refiere a la experiencia percibida por la persona de que su vida va bien. Es la combinación de sentirse bien y funcionar con eficacia, (Huppert & So, 2013; Keyes, Shmotkin, & Ryff, 2002). Altos niveles de florecimiento se han asociado con toda una serie de indicadores de ajuste como un aprendizaje eficaz, elevada productividad, alta creatividad, comportamiento prosocial, buena salud y esperanza de vida (Dolan, Peasgood, & White, 2008; Huppert & So, 2013). Teniendo esto en cuenta, resulta relevante profundizar en las características de las personas que florecen y hacerlo, especialmente, en momentos de transición como la adultez emergente, cuando las opciones personales están siendo evaluadas y existen muchos caminos abiertos a través de los cuales alcanzar la adultez (Arnett, 2000).

OBJETIVO

El propósito del presente trabajo fue analizar longitudinalmente y en clave de género los cambios en florecimiento en una muestra de adultos emergentes universitarios españoles y conocer cómo se relaciona el florecimiento con otras variables relacionales.

MÉTOD

N: 400 Adultos Emergentes.

Instrumentos: Flourishing Scale, FS (Diener et al., 2010)

α (T1) = .81; α (T2) = .84

Edad: 18 - 30 años. T1=M: 20.3; DT: 2.04 y T2= M: 23.7; DT: 2.08.

Sexo: 67% mujeres

Multidimensional Scale of Perceived Social Support (Zimet, Dahlem, Zimet, & Farley, 1988). : friend subscale α (T1)= .90; α (T2)= .90, family subscale α (T1)= .89; α (T2)= .92 y romantic subscale α (T1) = .92; α (T2)= .90.

RESULTADOS

Figura 1. Estabilidad del Florecimiento por sexo

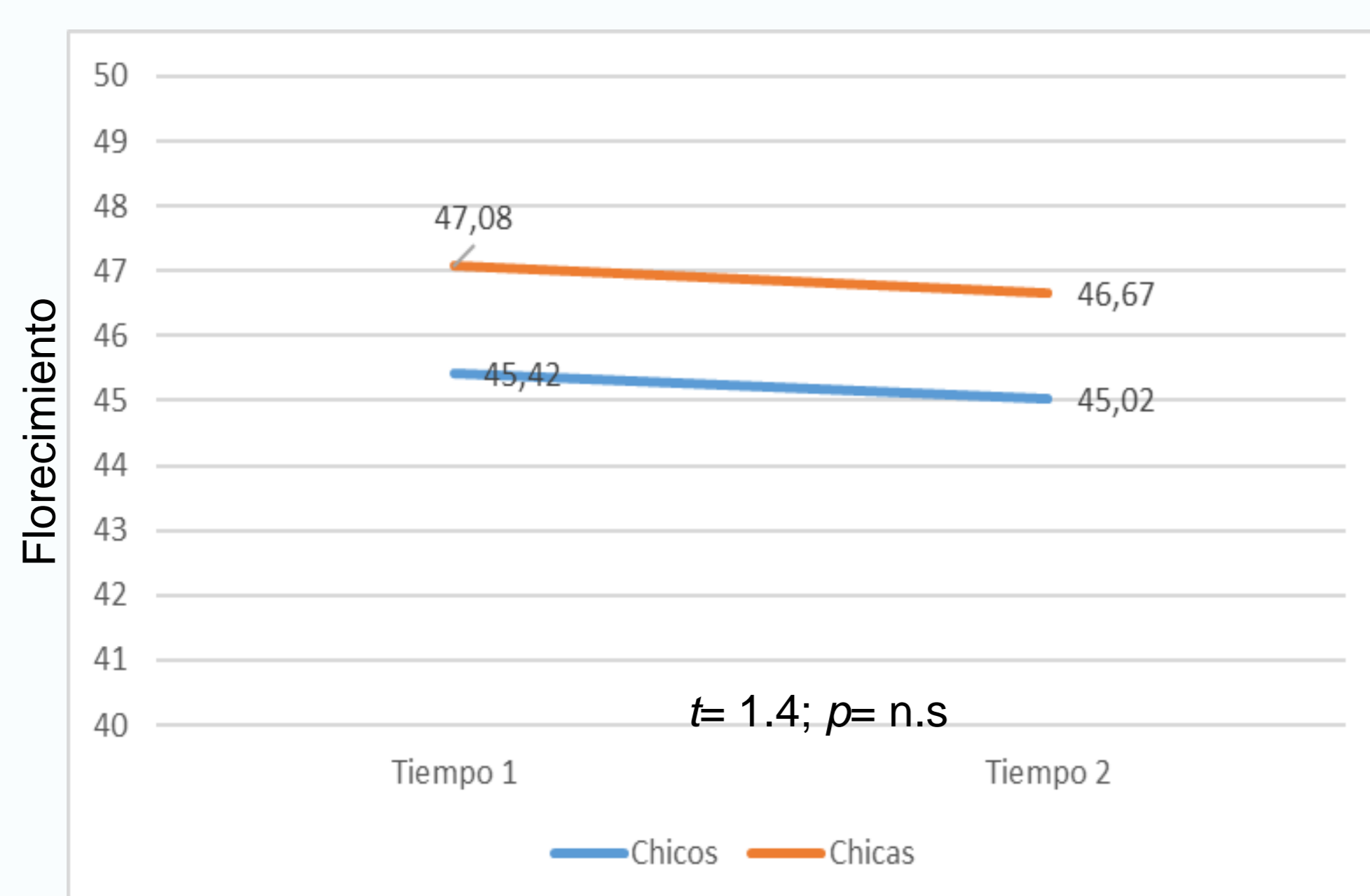
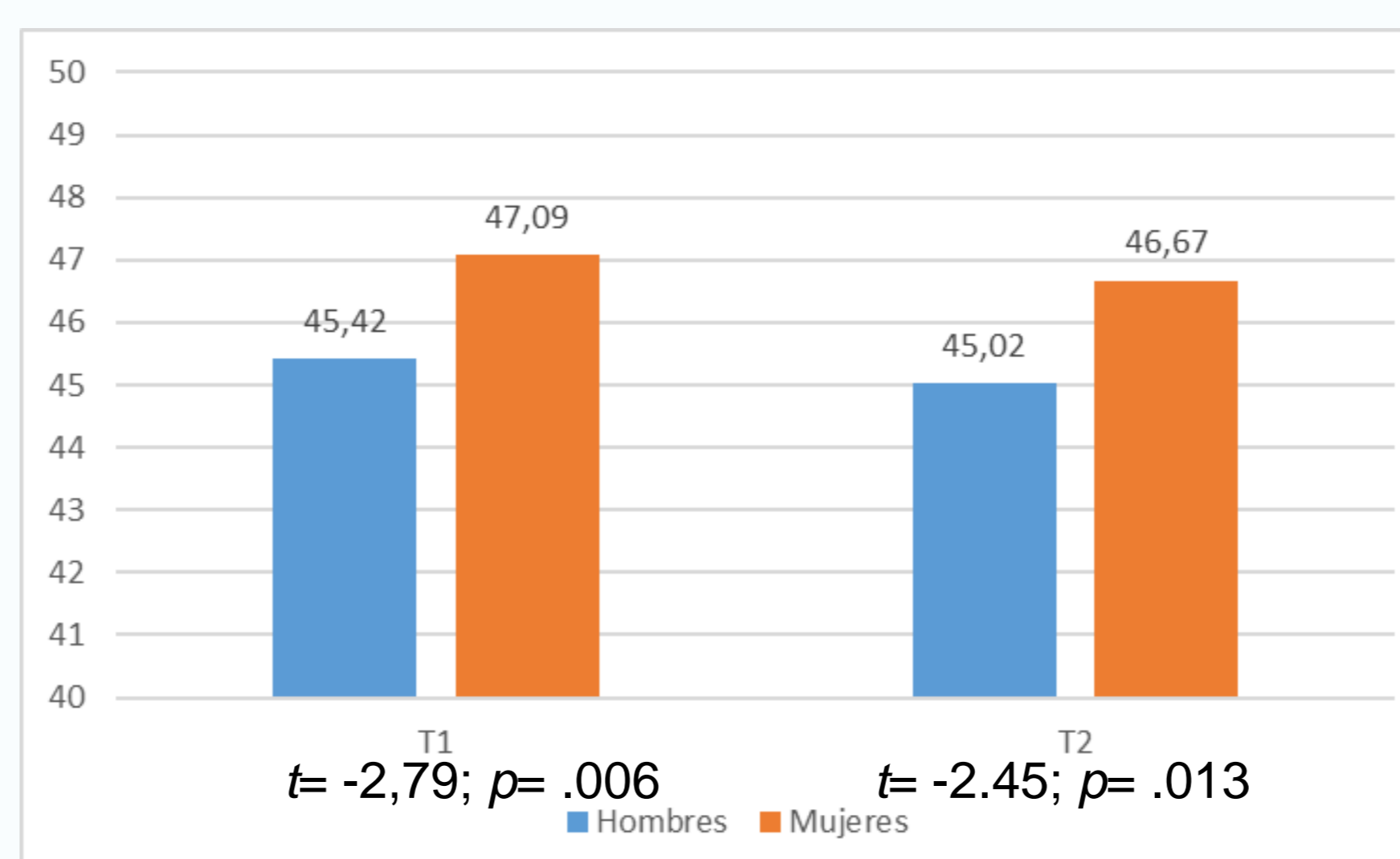
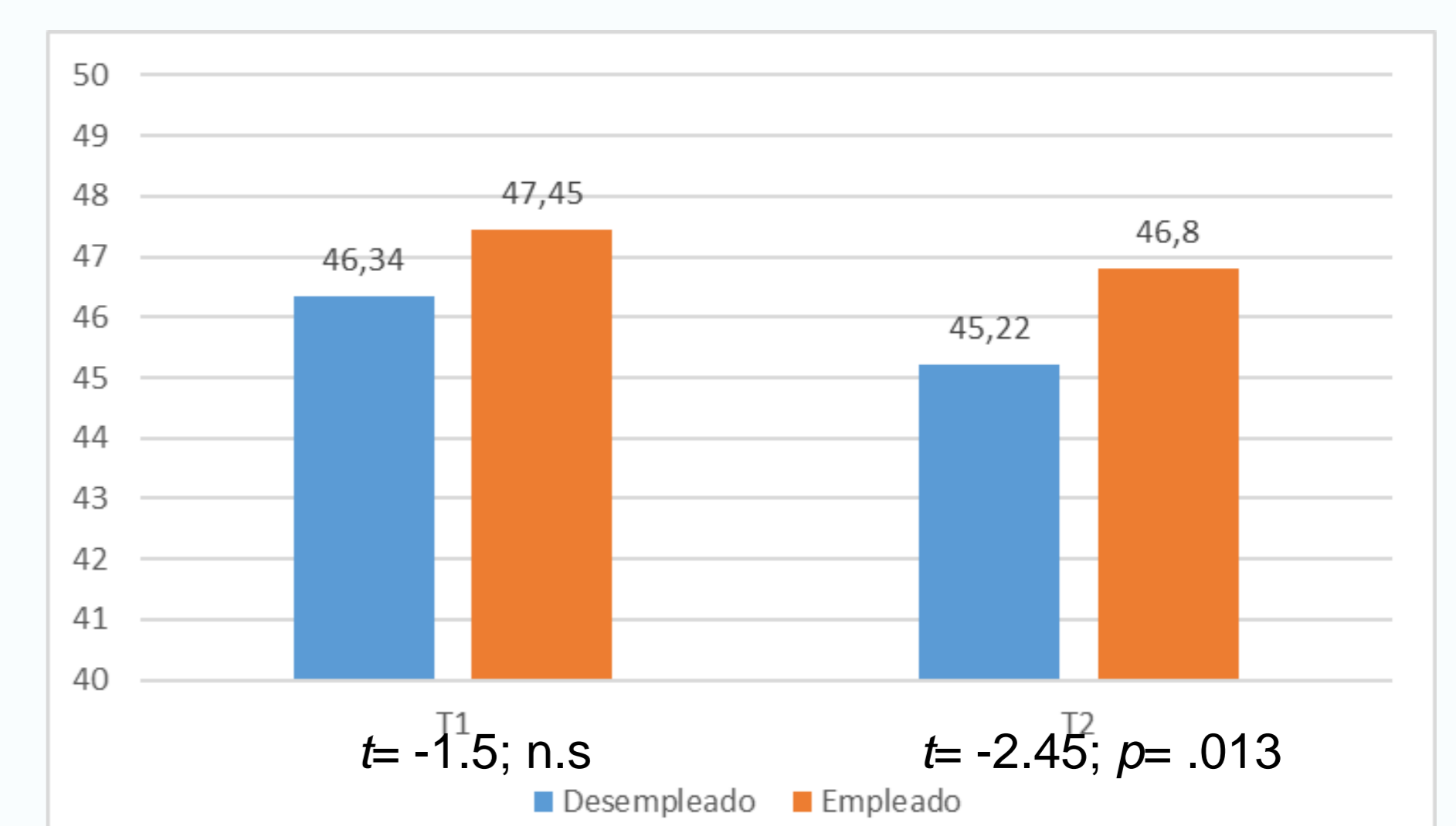


Figura 2. Diferencias en florecimiento en función del sexo



Tanto en T1 como en T2 las mujeres muestran más florecimiento que sus compañeros.

Figura 3. Diferencias en florecimiento en función del estar o no trabajando



Mientras que en T1 el estar o no trabajando no parecía estar relacionado con el florecimiento, en T2 las personas que están trabajando muestran niveles de florecimiento más elevados que quienes no tienen empleo.

El análisis t de muestra relacionadas muestra que existe estabilidad entre T1 y T2 en el florecimiento tanto de los adultos emergentes ($t = .80; p = n.s.$) como de las chicas adultas emergentes ($t = 1.15; p = n.s.$)

Tabla 1. Análisis Descriptivo y Correlación de Pearson entre Florecimiento y Apoyo Social

	Tiempo 1		Tiempo 2	
	Media (DT)	FloreCIMIENTO rxy	Media (DT)	FloreCIMIENTO rxy
Apoyo Social Amigos	5.90 (1.31)	.35**	5.98 (1.08)	.49**
Apoyo Social Familia	6.02 (1.30)	.36**	5.82 (1.30)	.43**
Apoyo Social Pareja	6.50 (.95)	.28**	6.46 (.77)	.31**

Nota. * $p < .05$; ** $p < .01$

El apoyo social percibido (de sus familia origen, de sus amigos o de la pareja está relacionado con los niveles de florecimiento tanto en T1 como en T2. Se observan correlaciones más elevadas en la segunda oleada de datos, que pueden indicar un mayor peso del apoyo social percibido para el florecimiento en estas edades.

Tabla 2. Regresión Lineal Variables Predictivas del Florecimiento T1 y T2

	Beta T1	Beta T2
Variables Sociodemográficas		
Sexo	.07	-.04
Estar trabajando T1	.07	-.00
Variables Relacionales		
Apoyo Social Amigos T1	.13*	.35**
Apoyo Social Familia T1	.17**	.27**
Apoyo Social Pareja T1	.21**	.17**
Variables Relacionales		
Apoyo Social Amigos T2		.35**
Apoyo Social Familia T2		.27**
Apoyo Social Pareja T2		.17**
Total R ²	.12	.33

Nota. * $p < .05$; ** $p < .01$

La capacidad predictiva de la situación laboral sobre el florecimiento en la segunda oleada de datos deja de ser importante cuando está presente el apoyo social.

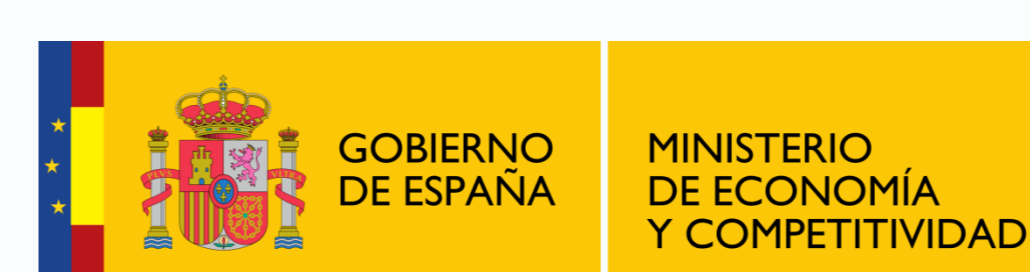
El apoyo social, además se vuelve más importante en esta segunda oleada de datos, cuando los y las jóvenes están más cerca de terminar sus estudios o acaban de finalizarlos.

CONCLUSIONES

- Estos resultados apoyan la estabilidad en el bienestar durante la adultez emergente, una estabilidad que ya había sido encontrada en investigaciones con otras medidas de bienestar (Donnellan, Kenny, Trzesniewski, Lucas, & Conger, 2012).
- Se demuestra, además, el importante papel del apoyo social en la promoción del bienestar personal durante estos años. Un apoyo social que parece cobrar fuerza a medida que se avanza por los años universitarios y que explica las diferencias en florecimiento mejor que el sexo de las y los participantes o el hecho de que estén o no trabajando.

REFERENCIAS

- Arnett, J. J. (2000). Emerging adulthood: A theory of development from the late teens through the twenties. *American Psychologist*, 55(5), 469–480. <https://doi.org/10.1037/0003-066X.55.5.469>
- Diener, E., Wirtz, D., Tov, W., Kim-Prieto, C., Choi, D. W., Oishi, S., & Biswas-Diener, R. (2010). New well-being measures: Short scales to assess flourishing and positive and negative feelings. *Social Indicators Research*, 97(2), 143–156. <https://doi.org/10.1007/s11205-009-9493>
- Dolan, P., Peasgood, T., & White, M. (2008). Do we really know what makes us happy? A review of the economic literature on the factors associated with subjective well-being. *Journal of Economic Psychology*, 29, 94–122. <https://doi.org/10.1016/j.joep.2007.09.001>
- Donnellan, M. B., Kenny, D. A., Trzesniewski, K. H., Lucas, R. E., & Conger, R. D. (2012). Using trait–state models to evaluate the longitudinal consistency of global self-esteem from adolescence to adulthood. *Journal of research in personality*, 46(6), 634–645.
- Huppert, F. A., & So, T. T. C. (2013). Flourishing Across Europe: Application of a New Conceptual Framework for Defining Well-Being. *Social Indicators Research*, 110(3), 837–861. <https://doi.org/10.1007/s11205-011-9966-7>
- Seligman, M. E. P. (2011). *Flourish: A visionary new understanding of happiness and well-being*. London: Brealey, Nicholas.



Correspondencia: rociofm@euosuna.org.
ORCID: 0000-0003-3974-9951

Este proyecto está financiado por el Ministerio de Economía Industria y Competitividad Española: EDU2013-45687-R